



JAVNI, PROJEKTNI, ENOSTOPENJSKI NATEČAJ ZA IZBIRO

STROKOVNO NAJPRIMERNEJŠE REŠITVE ZA: **PRIZIDAVA III. GIMNAZIJE MARIBOR**

oktober 2024

## CILJ projektiranja

- **KONTEKSTUALNOST** – prilagajanje objekta tipu krajine, mestnemu tkivu, tipologiji pozidave, razmerju pozidano/nepozidano, prometnicam, zelenim površinam
- **FUNKCIONALNOST** – prilagajanje objekta zahtevam programa naročnika (ustrezne velikosti in specifika prostorov, oblikovanje prostorskih sklopov, kratke zunanje in notranje komunikacije)
- **SOCIALNOST** – prilagajanje objekta različnim skupinam uporabnikov (pedagogi, dijaki, gibalno-ovirane osebe, zunanji uporabniki), **oblikovanje humanega in stimulativnega učnega in socialnega zunanjega in notranjega prostora**
- **RACIONALNOST** in **EKONOMIČNOST** - racionalna funkcionalna zasnova, konstrukcija in instalacije, ekonomična gradnja, ekonomično vzdrževanje objekta (nizko-energetska hiša)
- **TRAJNOST** – prilagajanje objekta zahtev trajnostne gradnje (izraba naravnih virov, vgradnja trajnostnih materialov, ogljični odtis vgrajenih materialov, vgradnja reciklažnih materialov)
- **VARNOST OBJEKTA** – potresna varnost, požarna varnost, sistem nadzora ipd
- **ESTETIKA** – prilagajanje objekta sodobnemu razumevanju arhitekture



## KONTEKSTUALNOST

**Prilaganje objekta krajini, mestnemu tkivu, prometnim potem, zelenim površinam, urbanistična zasnova objekta, odmiki, gabariti, skladnost objekta z zahtevami)**

### Krajina, mestno tkivo, zelene površine

Nov prizidek gimnazije se umešča v zeleno štajersko krajino, na križišče poti med Avstrijo in osrednjo Slovenijo ter Prekmurjem in Koroško, v mesto Maribor, v sam ožji center mesta (k.o. Koroška vrata), severno od reke Drave. Center mesta je gosto pozidan (prevladuje karejska pozidava), proti zunanosti mesta kareji razpadajo v blokovno pozidavo, ponekod mešano (kareji, bloki), na stiku z zelenimi površinami v točkovno pozidavo.

Obstoječi objekt III. gimnazije Maribor se nahaja na območju mešane pozidave.

Kare III.gimnazije Maribor oblikujejo: na severu Gregorčičeva ulica, na vzhodu Strossmayerjeva, na jugu Gosposvetska cesta (vpadnica v mesto s koroške smeri) in na zahodu Prežihova ulica. Pozidava je točkovna - klasicistične vile z velikimi vrtovi, danes parki. Kare se zgošča s prizidki.

Zahodno od III.gimnazije se nahaja osnovna šola, južno srednja šola, tako da je to območje neke vrste mini kampus.

Nov prizidek se umešča severno od obstoječega objekta, gravitira na Gregorčičevo ulico. Gregorčičeva ulica je v območju stadiona obdana s parkirišči na obeh straneh ulice (pravokotno parkiranje), tako da na tem delu ulica zgublja svoj mestotvorni značaj, saj deluje bolj kot parkirišče. Nadzemni del objekta je oblikovan kot kockast volumen, podoben prizidku OŠPV. Šolski park se ohranja – JV del parka v celoti, na SV delu pa se ob prizidku uredi ploščad z zunanjo učilnico (za 30 dijakov) in dostopnim stopniščem v vkopano telovadnico. Drevesni fond se ohrani – skladno z zahtevami arborista, v območje korenin zaščitene platane se ne posega.

### Prometne poti, parkirišča, kolesarske poti, pešpoti

Obstoječi objekt III. gimnazije se prometno napaja iz Gosposvetske ceste (vhod na šolsko parkirišče s 14 PM), prizidek pa iz Gregorčičeve ulice (uporaba obstoječega parkirišča Ljudski Vrt). Dovoz otrok v šolo, interventni dovoz za reševalna vozila in dostop za gasilska vozila je možen tako iz Gosposvetske ceste kot iz Gregorčičeve ulice.

Dostopi za kolesarje so možni z obeh ulic (Gosposvetske in Gregorčičeve), potrebnih 50PM naj bi se smiselno namestilo v bližini vhodov. Na območju Gosposvetske ceste ni dovolj prostora za nameščanje kolesarskih PM, zato so predvidena PM za kolesarje na Gregorčičevi, pred glavnim vhodom v prizidek (44 PM); kolesa pa je možno prikleniti tudi na ograjo ob dostopu v telovadnico (6PM ali več); skupaj 50PM ali več.

Ohrani se peš-pot med Gregorčičevo in Gosposvetsko na zahodni strani objekta, ki jo uporabljajo tudi kolesarji. Zaradi višinske razlike je nivojska razlika premoščena s klančino.



## URBANISTIČNA UMEŠTITEV

### Ulični prostor - odmiki, gabariti in členjenost volumna, fasadna struktura

III. gimnazija Maribor (obstoječi objekt s prizidkom) s svojim volumnom in fasadami formira 2 ulična prostora in 2 zeleni območji. Južna palačna fasada obstoječega objekta oblikuje ulični prostor Gosposvetske ceste. Zelenica pred gimnazijo s 3 visokimi drevesi nakazuje drevoredni značaj ceste v nadaljevanju ceste proti zahodu. Severna fasada novega prizidka bo oblikovala ulični prostor Gregorčičeve ulice. **Odmik volumna od ceste določa varovalni pas ceste.** Kockast volumen novega prizidka je podoben sosednjemu volumnu osnovne šole Prežihovega Voranca, ki je podoben sestav klasicistične palače in 2 modernističnih prizidkov, podobna je tudi fasadna struktura (tako starega kot novega dela). Vzhodna in zahodna fasada obstoječega objekta in prizidka sta skoraj v celoti zakriti z visokimi drevesi obeh parkov. Vidna je le zahodna fasada prizidka, kjer je nameščen nov vhod v gimnazijo. Gabarite, členjenost volumna in strukturo fasade opredeljujejo zahteve ZVKD.

### Skladnost z zahtevami ZVKD

SKLADNOST novega in obstoječega naj bi bila dosežena z naslednjimi ukrepi:

- višinski gabarit (do venčnega zidca obstoječega objekta),
- jasna cezura novo/staro,
- delna/popolna vkopanost telovadnice,
- orientacija prizidka S-J,
- vizualna podrejenost (minimalizem, homogenost, nevpadljivost, anonimnost, ravne, zelene strehe).

### Višinski gabarit

Višina venca prizidka se ujema z višino venca obstoječega objekta, etažnost prizidka je 2K+K+P+3N.

### Jasna cezura novo/staro

Prizidek je od obstoječega objekta ločen s cezuro (v širini hodnika), v celoti zastekljeno; cezura je zamaknjena od ravnine fasade obstoječega objekta, da je stik staro/novo še bolj jasno razmejen. Globoka cezura na vzhodni fasadi krepi vtis ločenosti, na zahodni fasadi pa je podoben učinek dosežen z globokim pomikom fasade.

### Delna/popolna vkopanost telovadnice

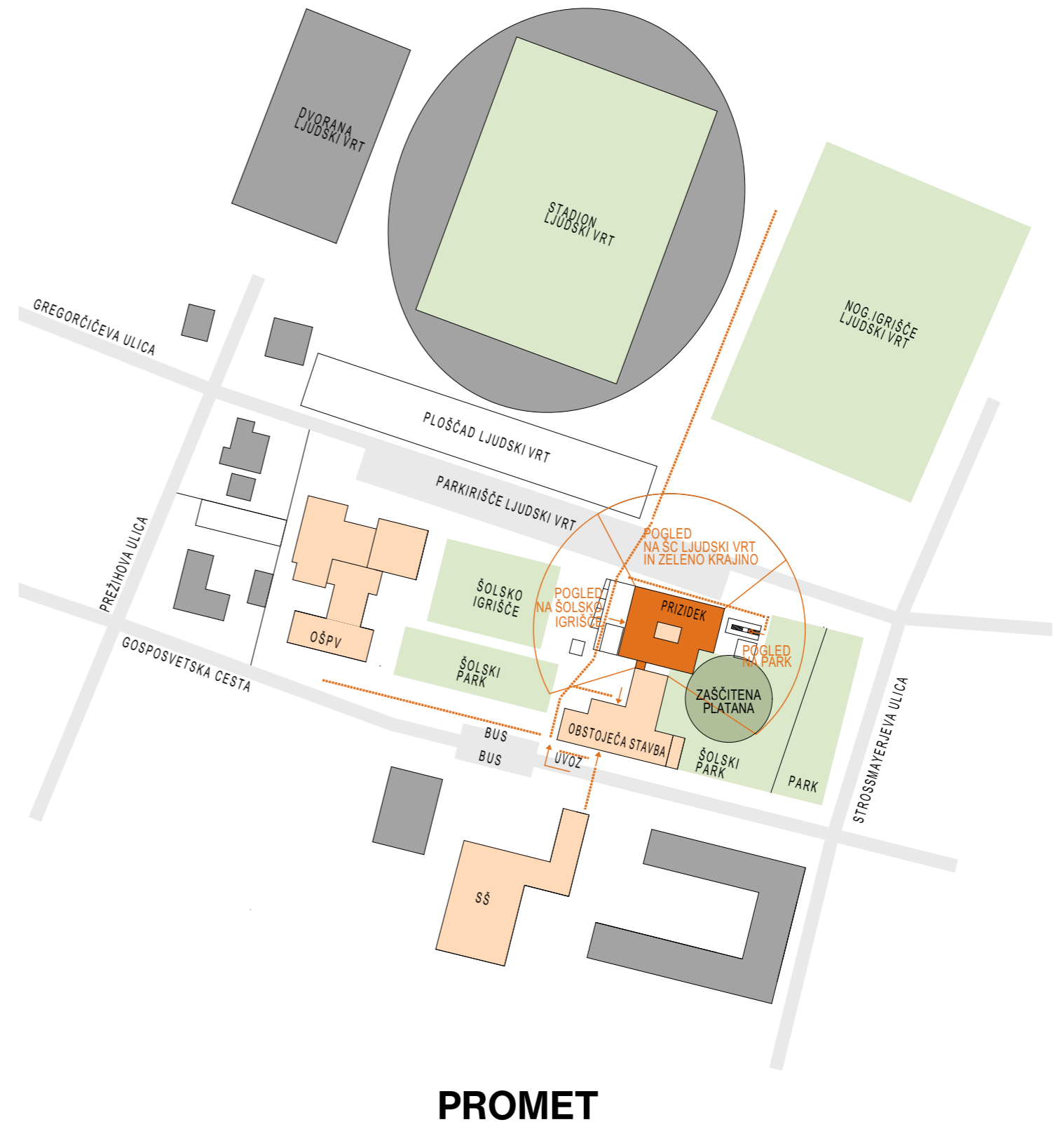
Telovadnica je popolnoma vkopana, s čimer je ohranjen ambient šolskega parka. Zato je poseben vhod v telovadnico zakrit. Tudi oba svetlobnika telovadnice segata le minimalno nad teren.

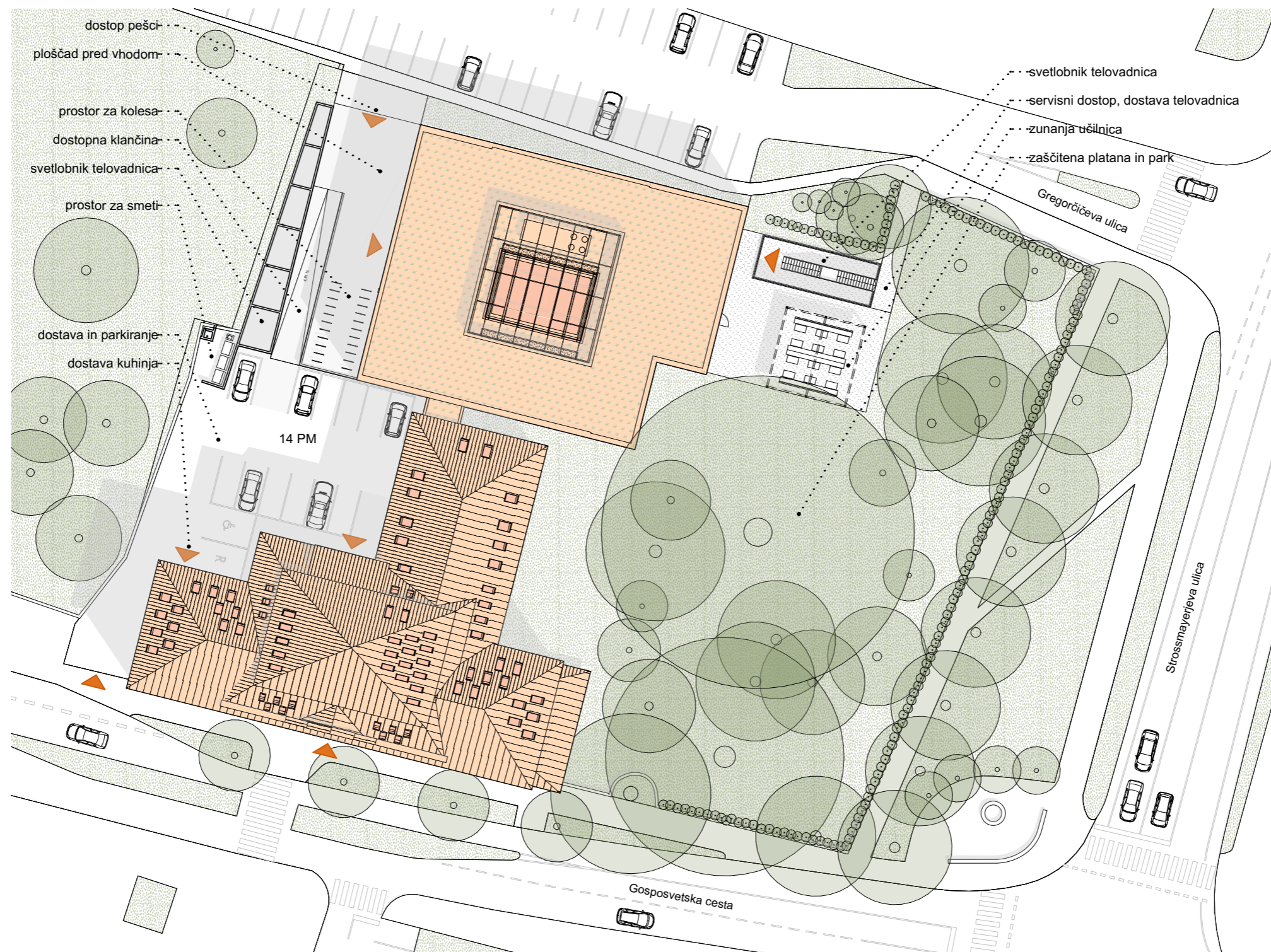
### Orientacija prizidka S-J (popravljen)

Zaradi prevelikega programa in organizacije prizidka šole okrog svetlobnika je volumen kockaste oblike, tj. razvit v obeh smereh (S-J in tudi V-Z). S tem objekt pridobi večje severno fasado, ki je boljši gradnik uličnega prostora Gregorčičeve ulice, hkrati pa prostori šole pridobijo več pogleda na gričevnato zaledje Maribora.

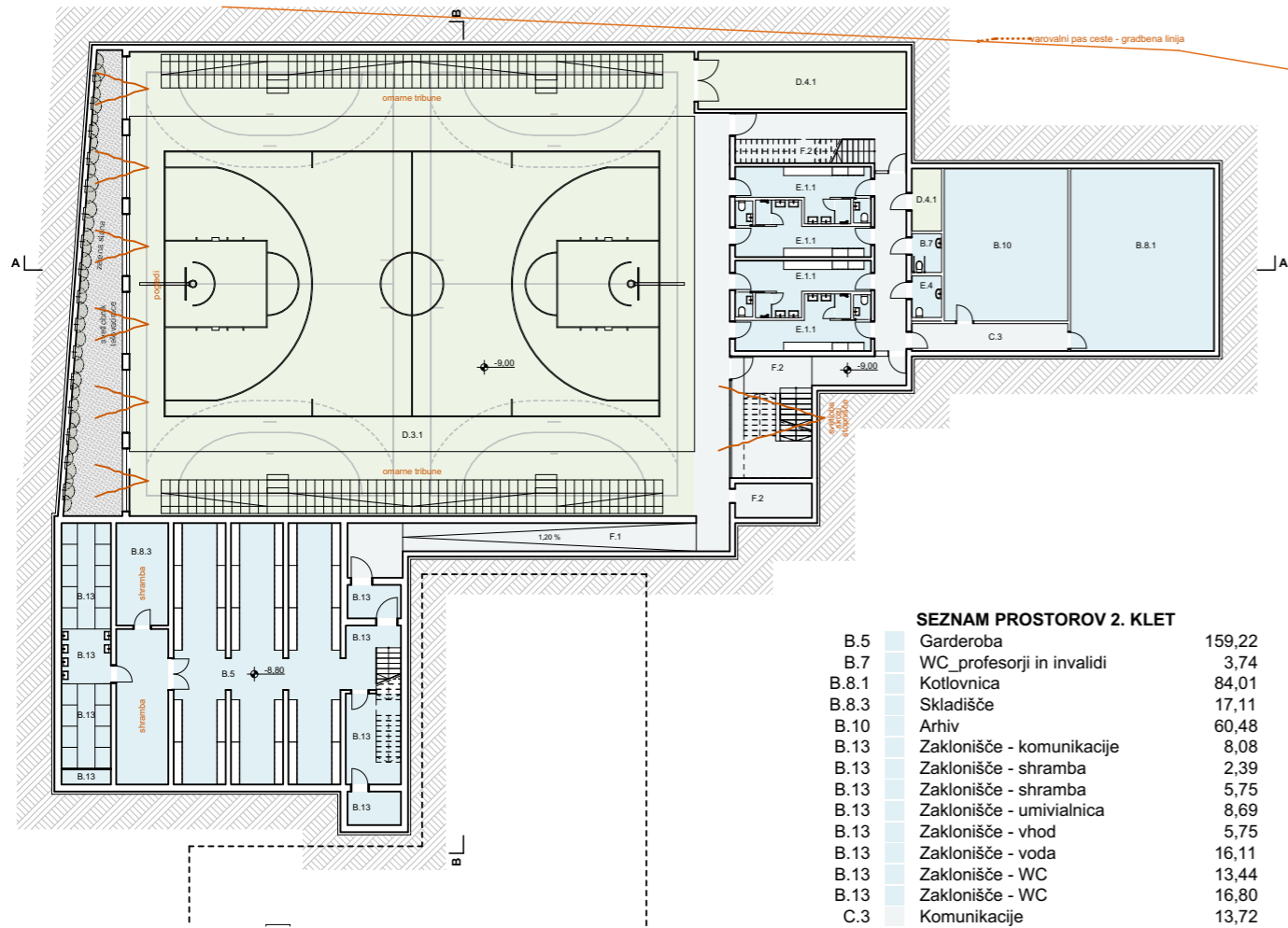
### Vizualna podrejenost

Zahtevana vizualna podrejenost novega objekta staremu je dosežena z minimalizmom - enostaven kubus brez velikih členitev, monoton raster z enakimi okni, poenotena betonska lupina, monokromna fasada, obložena s ploščami iz brušenega betona, asketski vhod, zelena streha, z ozelenjeno pergolo zakrit svetlobnik in klimati.





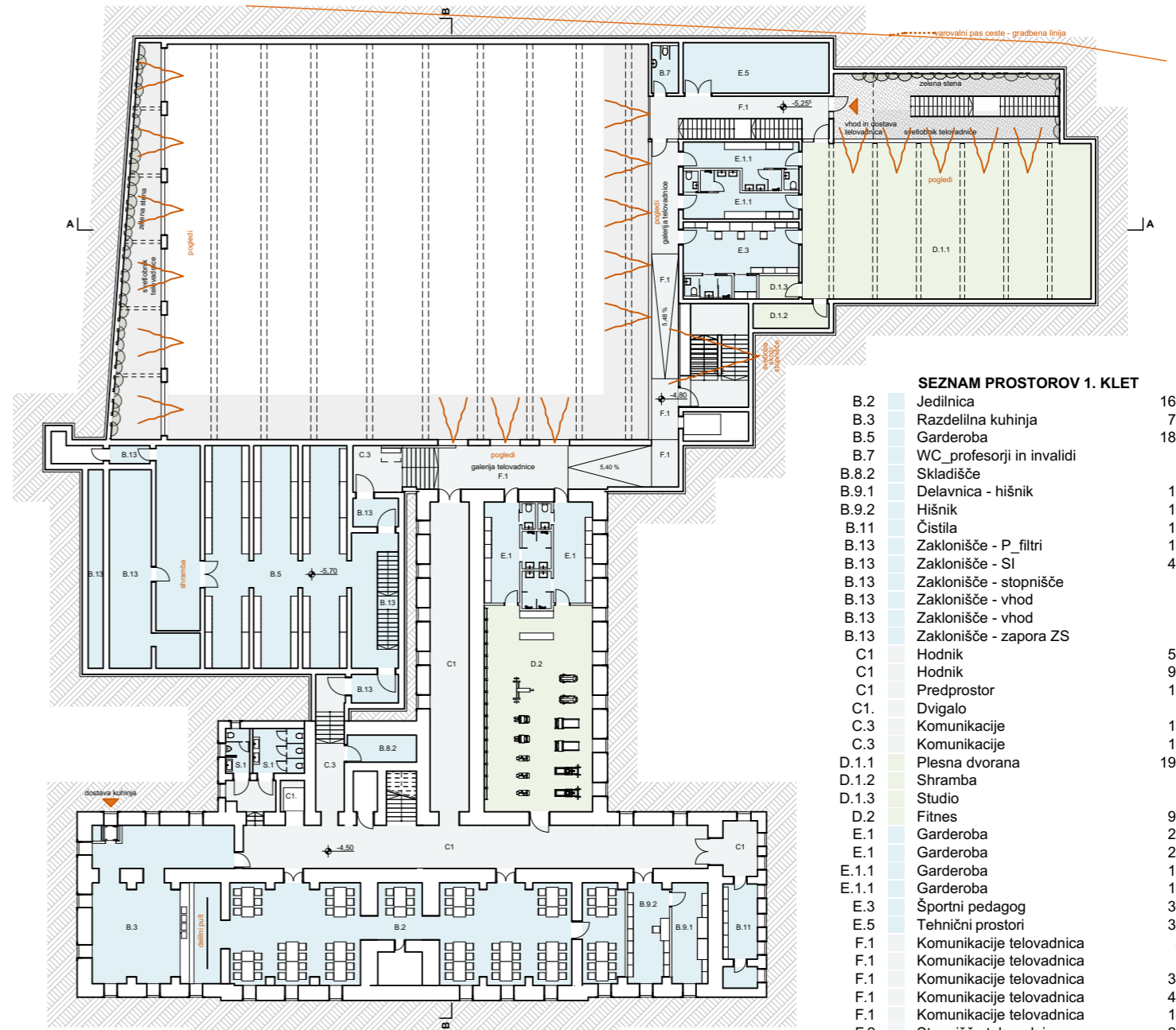
**UREDITVENA SITUACIJA M 1:500 ☉**



**SEZNAM PROSTOROV 2. KLET**

B.5	Garderoba	159,22
B.7	WC_profesorji in invalidi	3,74
B.8.1	Kotlovnica	84,01
B.8.3	Skladišče	17,11
B.10	Arhiv	60,48
B.13	Zaklonišče - komunikacije	8,08
B.13	Zaklonišče - shramba	2,39
B.13	Zaklonišče - shramba	5,75
B.13	Zaklonišče - umivalnica	8,69
B.13	Zaklonišče - vhod	5,75
B.13	Zaklonišče - voda	16,11
B.13	Zaklonišče - WC	13,44
B.13	Zaklonišče - WC	16,80
C.3	Komunikacije	13,72
D.3.1	Telovadnica	841,60
D.4.1	Shramba orodja	6,02
D.4.1	Shramba orodja	38,47
E.1.1	Garderoba	18,61
E.1.1	Garderoba	18,61
E.1.1	Garderoba	18,61
E.1.1	Garderoba	18,61
E.4	Čistila	3,99
F.1	Komunikacije telovadnica	131,71
F.2	Dvigalo telovadnica	8,48
F.2	Stopnišče telovadnica	10,66
F.2	Stopnišče telovadnica	32,08
		<b>1.562,74 m<sup>2</sup></b>

**TLORIS 2. KLET M 1:400**



**SEZNAM PROSTOROV 1. KLET**

B.2	Jedilnica	161,57
B.3	Razdelilna kuhinja	77,12
B.5	Garderoba	189,04
B.7	WC_profesorji in invalidi	5,69
B.8.2	Skladišče	8,28
B.9.1	Delavnica - hišnik	16,08
B.9.2	Hišnik	18,34
B.11	Čistila	15,25
B.13	Zaklonišče - P_filtri	13,21
B.13	Zaklonišče - SI	44,19
B.13	Zaklonišče - stopnišče	8,66
B.13	Zaklonišče - vhod	5,94
B.13	Zaklonišče - vhod	5,75
B.13	Zaklonišče - zapora ZS	3,24
C.1	Hodnik	54,77
C.1	Hodnik	96,08
C.1	Predprostor	10,20
C.1	Dvigalo	3,33
C.3	Komunikacije	13,10
C.3	Komunikacije	18,57
D.1.1	Plesna dvorana	198,79
D.1.2	Shramba	8,33
D.1.3	Studio	4,12
D.2	Fitnes	98,04
E.1	Garderoba	22,48
E.1	Garderoba	24,07
E.1.1	Garderoba	18,61
E.1.1	Garderoba	18,61
E.3	Športni pedagog	33,38
E.5	Tehnični prostori	32,59
F.1	Komunikacije telovadnica	4,95
F.1	Komunikacije telovadnica	8,01
F.1	Komunikacije telovadnica	36,31
F.1	Komunikacije telovadnica	44,83
F.1	Komunikacije telovadnica	14,94
F.2	Stopnišče telovadnica	28,24
S.1	WC_M	5,32
S.1	WC_Ž	10,76
		<b>1.380,79 m<sup>2</sup></b>

**TLORIS 1. KLET M 1:400**

## FUNKCIONALNOST PROSTOROV

Prostori so dimenzionirani skladno s smernicami, združeni so v sklope glede na funkcijo, oblikovani so glede na racionalno zasnovo konstrukcije, pre-oblikovani pa glede na njihovo socialno funkcijo, tako da se uporabniki teh prostorov počutijo dobro. Učilnice so odprte v zelene prostore obeh parkov ali na zeleno zaledje Ljudskega Vrta, hodniki so odprti v nebo in v park (preko transparentnega stopnišča). Podzemne telovadnice so odprte v ozelenjene svetlobnike. Vse s skupnim ciljem – gimnazija ni tovarna znanja, ampak human, uporabnikom prilagojen prostor učenja in socializacije.

**Vhodi** (V1-V4, Piz)

V1 - Glavni vhod obstoječega objekta iz Gosposvetske ceste se ohrani.

V2 – Ohrani se tudi službeni vhod iz parkirišča za zaposlene, ki se uporablja tudi za dostavo v kuhinjo.

V3 - V prizidku je zasnovan nov vhod z Gregorčičeve ulice; vhod je zamaknjen iz fasadne linije, tako da nastane pred njim velik pokrit prostor.

V4 - Ločen vhod v telovadnico (za zunanje uporabnike) je predviden s ploščadi vzhodno od prizidka, dostopen iz parkirišča Ljudski Vrt.

Piz - Predvidena sta še dva požarna izhoda iz prizidka, eden iz amfiteatralne predavalnice, drugi iz stopnišča.

Oba se lahko uporabljata tudi kot funkcionalna izhoda za dostop do zunanje učilnice in šolskega parka.

**Vetrolov**

C1.5 - V obstoječem objektu se obstoječi vetrolov ohrani.

B.1.1 - V prizidku je zasnovan večji vetrolov, ki prevzema del funkcij avle (preobuvanje v copate, čakalnica, centralna informacijska točka)

F-1 – Funkcijo vetrolova v ločenem vhodu v telovadnico prevzema hodnik z notranjim stopniščem telovadnice.

**Avla, večnamenski prostor**

B.1 - Vhodna avla je oblikovana kot **večnamenski prostor**, tj. prostor zbiranja, počitka, tudi prireditveni prostor za manj formalne dogodke; je predprostor amfiteatralne predavalnice. V njem lahko potekajo manjše pogostitve, sejmi ipd. Opremljen je le z malim odrom, vsa ostala oprema (oblazinjeno pohištvo, tabureji, klubske mizice, razstavni panoji) je premična.

**Komunikacije (hodniki, stopnišča, dvigala)**

Vsi hodniki so naravno osvetljeni in s tem tudi prezračevani.

Nivojska razlika med obstoječim objektom in prizidkom se premošča s klančinami.

Hodniki v prizidku potekajo okrog svetlobnika, so dovolj široki, da so v njih nameščeni tudi mize in stoli za neformalno učenje oz. počivalniki v pritličju in 3.nadstropju. **Svetlobnik je »duša nove šole«**, okrog katerega se vrti ves neformalni del šolskega življenja. Iz svetlobnika so odprti pogledi v park (preko stopnišča) in v ozelenjeno strešno pergolo. Požarna izolacija svetlobnika je izvedena s požarnimi zavesami.

Hodniki v prizidku so razširjeni z nišami – vstopi v učilnice.

V hodnikih pred dvigalom so v vseh etažah predvideni pitniki.

Zaradi zahtev požarne varnosti je novo stopnišče v prizidku oblikovano kot zaščiteno stopnišče. V času požara morajo vrata zaprta, v normalni uporabi je lahko prehod stalno odprt.

Ob stopnišču je locirano dvigalo.

Zaradi nivojskih razlik v obstoječem objektu je potrebno vgraditi manjše dvigalo tudi v obstoječi objekt (v obstoječi dvigalni jašek).

Z dvema dvigaloma je **invalidom omogočen dostop v vse prostore šole in telovadnice**. Menjava dvigala je možna v pritličju. Za enostavni horizontalni prehod med nivojskimi preskoki v obstoječem objektu so ob vseh stopnicah predvidena stopniščna dvigala.

**Amfiteatralna predavalnica** (U.7) je povezana z večnamenskim prostorom in manjšo učilnico (U2.2). Od manjše učilnice je ločena s pomično steno, tako da se manjša učilnica v času prireditev spremeni v prireditveni oder (prostor za klavir, zbor). Predavalnica je povezana tudi z zunanjo ploščadjo z zunanjo učilnico pod pergolo – kar je uporabno v jesenskem in spomladanskem času, za predihavanje pljuč med odmori oz. pogostitev na prostem. Stoli so fiksni - tip oblazinjenega predavalniškega stola s preklopnim sedežem in priklopno mizico. Predavalnica je opremljena z dvižnim projekcijskim platnom in premičnim interaktivnim zaslonom. Govorniški pult je premičen, tako da je v njem moč namestiti tudi klasične mize in stole za predavatelje.

**Učilnice splošne** so nameščene na zahodni in severni strani prizidka. Omare in umivalnik so fiksni, nameščeni v niši, mize so individualne (Covid praksa), premične, višinsko nastavljive; tako da so možne različne postavitve.

**Sklop naravoslovnih učilnic** je nameščen na vzhodni strani prizidka. Sestavlja ga velika učilnica, laboratorij s pripravljalnico in kabinet za pedagoga. Pripravljalnica za kemijo je opremljena z digestorijem, ki je odprt v laboratorij, skladno z zahtevami (čeprav se v praksi uporabljajo tudi premični digestoriji). Mize v laboratoriju so fiksne, opremljene z umivalniki in zahtevanimi priključki. Oprema naravoslovnih laboratorijev je lahko enaka, kar omogoča večjo fleksibilnost pri sestavi urnikov; zato so vse naravoslovne učilnice in vsi laboratoriji dostopni tudi iz pripravljalnice.

**Kabineti** v prizidku so nameščeni ob učilnicah, dodatni kabineti za obstoječi objekt so urejeni tudi na podstrešju (osvetljeni preko strešnih oken). Kabineti so dostopni s hodnika (možne so tudi povezave z učilnico).

**Zbornica (B.4)** se preseli v pritličje obstoječega objekta, v povezovalni trakt, tako da je bližini vseh 3 vhodov v gimnazijo in obeh stopnišč (točka nadzora na najbolj frekventni lokaciji). Zbornica (64 stolov) je povezana s sejno sobo (16 stolov) s pomično steno, kar omogoča skupne sestanke celotnega kolektiva (skupaj 80 oseb). Sestavni del zbornice je čajna kuhinja. V neposredno bližino zbornice je preseljena tudi kopirnica (B.6.7). Smiselno je, da je kopirnica v ločenem prostoru, tako da jo lahko uporabljajo tudi dijaki.

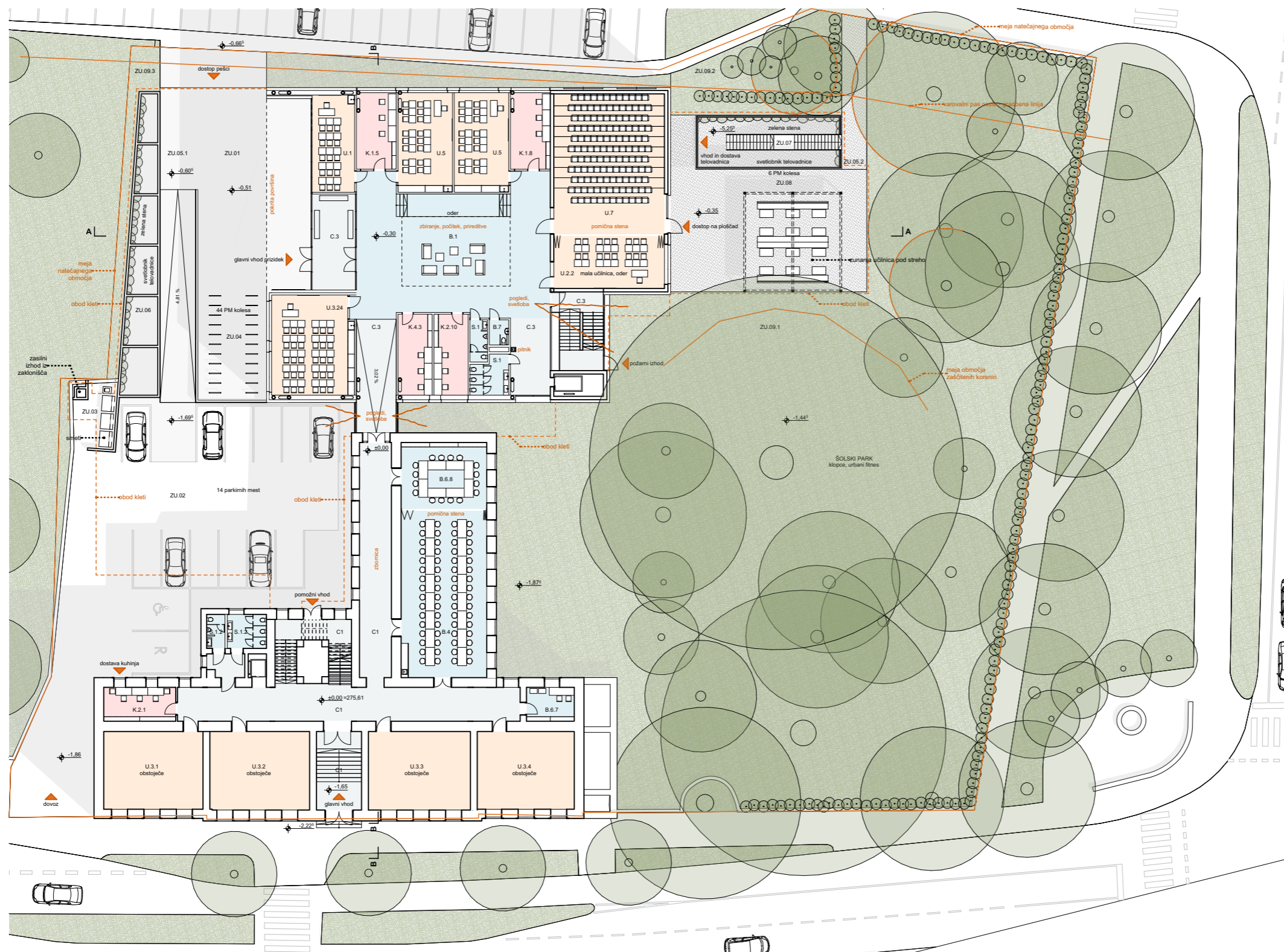
**Uprava** se preseli v 3.nadstropje obstoječega objekta, v povezovalni trakt, na strateško lokacijo (dostop iz obeh vhodov, nadzor nad celotno šolo, čakajoči obiskovalci ne motijo pouka). Ker je dostop možen z dvigali, umestitev v 3.etažo ne predstavlja ovire. Sklop upravnih prostorov sestavlja: pisarna za ravnatelja (B.6.1), tajništvo (B.6.4), pisarna za pomočnika ravnatelja (B.6.2), računovodstvo (B.6.3) in prostor za razgovore (B.6.6), ki je namenjen tudi učiteljem za govorilne ure in svetovalnim delavcem za skupinsko obravnavo. V sklopu uprave je nameščeno novo požarno stopnišče za dodaten izhod iz mansarde. K upravi sodi tudi arhiv (B.10.1), ki je nameščen v 2.kleti.

**Šolska razdelilna kuhinja z jedilnico** se uredi v kleti obstoječega objekta, na obstoječi lokaciji. Dodatne potrebne površine se pridobijo s selitvijo kotlarne, čistilk, kopirnice ter z zmanjšanjem prevelike delavnice za hišnika. Dostava v kuhinjo je predvidena z malim tovornim dvigalom iz parkirišča za zaposlene. Servisni vhod za dostavo je obstoječi službeni vhod iz parkirišča. V novi jedilnici je prostora za 90 uporabnikov.

**Knjižnica, multimedija, mala učilnica** – tj. sklop prostorov, ki se uredijo v mansardi obstoječega objekta, prostori se osvetlijo prek strešnih oken. Predelne stene med knjižnico (KN4, KN1), multimedijo (U.6) in malo učilnico (U.2.3) so steklene, tako da sklop prostorov deluje kot enoten podstrešni ambient. Mala učilnica ob knjižnici se lahko uporablja tudi kot čitalnica (za skupinsko delo). Čitalnica z individualnimi delovnimi mesti (KN2) in kabinet za knjižničarja (KN3) sta v mansardi, ki je odprta na centralni del knjižnice; dostop je možen po stopnicah in z dvigalom. Multimedijska učilnica je dimenzionirana za 30 dijakov.

**Velika telovadnica** (D.3.1) se nahaja v 2.kleti prizidka; je popolnoma vkopana, vendar naravno osvetljena preko svetlobnika na zahodni strani objekta. Stena med telovadnico in svetlobnikom je steklena, kar omogoča tudi naravno prezračevanje telovadnice. Stena svetlobnika je v celoti ozelenjena, tako da je prostor telovadnice v bistvu odprt v ta zeleni ambient. Telovadnica je opremljena z omarnimi tribunami in dvižno zaveso, ki telovadnico v času pouka predeli v 2 vadbeni prostora. Dvorana omogoča zahtevano vadbo za roket, košarko, mali nogomet, odbojko, badminton, floorball, med dvema ognjema. »Sodniška niša« je sestavni del posameznega igrišča, goli se pospravijo v niše ob izvlečnih tribunah. Shramba za orodje (D.4.1) je direktno dostopna iz telovadnice.





**SEZNAM PROSTOROV PRITLIČJE**

B.1	Večnamenski prostor	197,46
B.4	Zbornica	109,88
B.6.7	Kopirnica	12,44
B.6.8	Sejna soba	43,50
B.7	WC_profesorji in invalidi	3,74
C.1	Hodnik	57,68
C.1	Hodnik	100,21
C.1	Stopnišče	26,97
C.1	Stopnišče	27,18
C.3	Komunikacije	23,62
C.3	Komunikacije	34,82
C.3	Stopnišče	28,01
C.3	Vetrolov	31,86
K.1.5	Kabinet manjši	23,45
K.1.8	Kabinet manjši	23,45
K.2.1	Kab M	18,74
K.2.10	Kab M	21,30
K.4.3	Kab V	21,30
S.1	WC_M	5,68
S.1	WC_Ž	10,71
S.1.2	WC_M	5,32
S.1.2	WC_Ž	10,76
U.1	Majhna učilnica	31,76
U.2.2	Manjša učilnica	44,80
U.3.1	Večja učilnica	59,25
U.3.2	Večja učilnica	60,13
U.3.3	Večja učilnica	61,51
U.3.4	Večja učilnica	57,88
U.3.24	Večja učilnica - novo	62,47
U.5	Tuji jeziki	41,65
U.5	Tuji jeziki	41,65
U.7	Amfiteater	119,13
		<b>1.418,32 m<sup>2</sup></b>

**POVRŠINE ZUNANJA UREDITEV**

ZU.01	Ploščad pred novim vhodom	196,09
ZU.02	Dovoz in parkiranje	589,74
ZU.03	Prostor za odpadke	23,14
ZU.04	Prostor za kolesa	61,28
ZU.05.1	Peš poti	95,55
ZU.05.2	Peš poti	29,55
ZU.06	Svetlobnik velika telovadnica, svetlobnik mala telovadnica, dostava telovadnica, servisni vhod	74,95
ZU.07	Zunanja učilnica	60,74
ZU.08	Zunanja učilnica	184,57
ZU.09.1	Zelene površine	2.290,18
ZU.09.2	Zelene površine	180,32
ZU.09.3	Zelene površine	58,39
		<b>3.844,50 m<sup>2</sup></b>

**TLORIS PRITLIČJA M 1:400**

**Plesna dvorana (D.1.1)** se nahaja v 1.kleti prizidka; je popolnoma vkopana, vendar naravno osvetljena preko svetlobnika. Tudi tu je stena, ki je vidna iz plesne dvorane, v celoti ozelenjena. Vrata in okna v svetlobnik omogočajo naravno prezračevanje dvorane. Dostop v shrambo za orodje (D.1.2) in v **studio (D1.2)** je direkten iz plesne dvorane.

**Fitness (D.2)** se uredi v kleti obstoječega objekta, vendar je dostopen iz telovadnice. Obstojeca vrata so namenjena le vzdrževanju.

**Prostor za športne pedagoge (E.3)** se uredi v 1.kleti prizidka, ob plesni dvorani. Lociran je tako, da je iz njega možen nadzor tako velike telovadnice kot tudi plesne dvorane. Naravno osvetlitev dobi prostor posredno (preko plesne dvorane in telovadnice). Možna je tudi neposredna stropna osvetlitev (solar tube).

**Garderobe** velike telovadnice, plesne dvorane in fitnesa se uredijo ob posameznem telovadnem prostoru; dostopne so iz umazanega hodnika, izstop pa je neposredno v telovadni prostor (plesna dvorana, fitnes) oz. preko čistega hodnika (velika telovadnica). Vsakemu vadbenemu prostoru pripadata 2 sklopa garderob s sanitarnim blokom (umivalnice, WC).

**Večnamensko zaklonišče (B.12)** je dvo-nivojsko; nahaja se v 1. in 2. kleti prizidka. Dimenzionirano je za 566 zaklonilnih mest. Ureditev prostora zaklonišča je skladna s pravilnikom. Izhod iz zaklonišča je na šolskem parkirišču. Dvoetažna zasnova zaklonišča je cenejša od enoetažne zaradi manjše površine debelih zunanjih plošč in zidov.

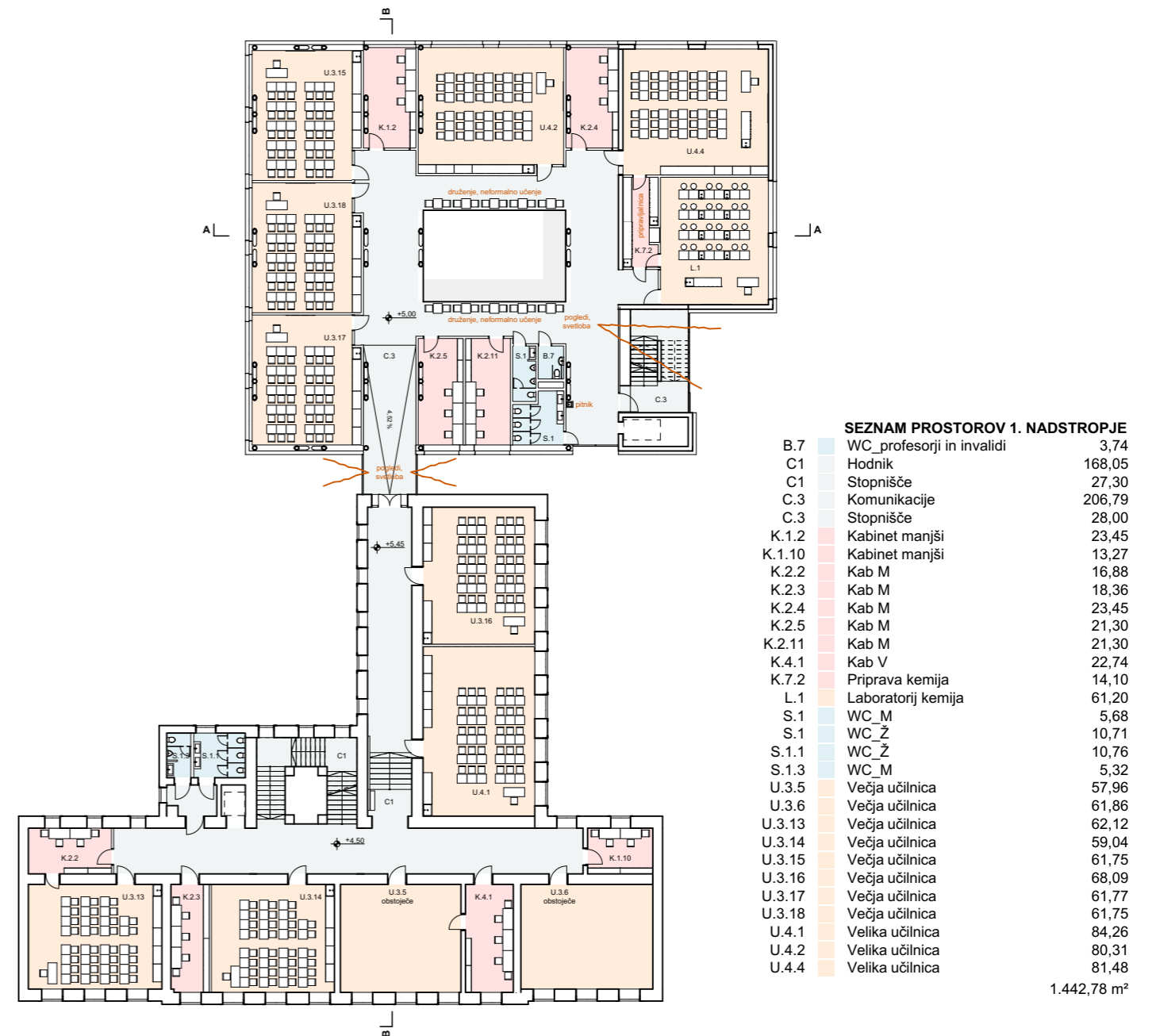
Ker se zaklonišče uporablja kot **centralna garderoba za dijake**, je dostop mogoč tako iz obstoječega objekta kot tudi iz prizidka. V zaklonišču se namesti 930 garderobnih omaric. Garderoba je dostopna tudi za invalide, zato posebna garderoba ni potrebna.

**Sanitarije** – v vsaki etaži prizidka se uredijo sanitarije za moške in ženske ter WC za invalida, skladno s pravilnikom. Ohranijo se tudi obstoječe sanitarije. Število sanitarnih elementov ustreza predpisom (kapacitete za 300 dijakov in 630 dijakinj 630). Sanitarije za zaposlene (16 moških, 73 žensk) so predvidene skupne s sanitarijami za invalide (v vsaki etaži 1 WC). Zaklepanje teh sanitarij se lahko uredi s karticami. Na ta način se sanitarije za invalide, ki jih je v praksi šol malo, ne spreminjajo v »začasna skladišča« in zato ne nastajajo »slepe veje v vodovodnem sistemu«.

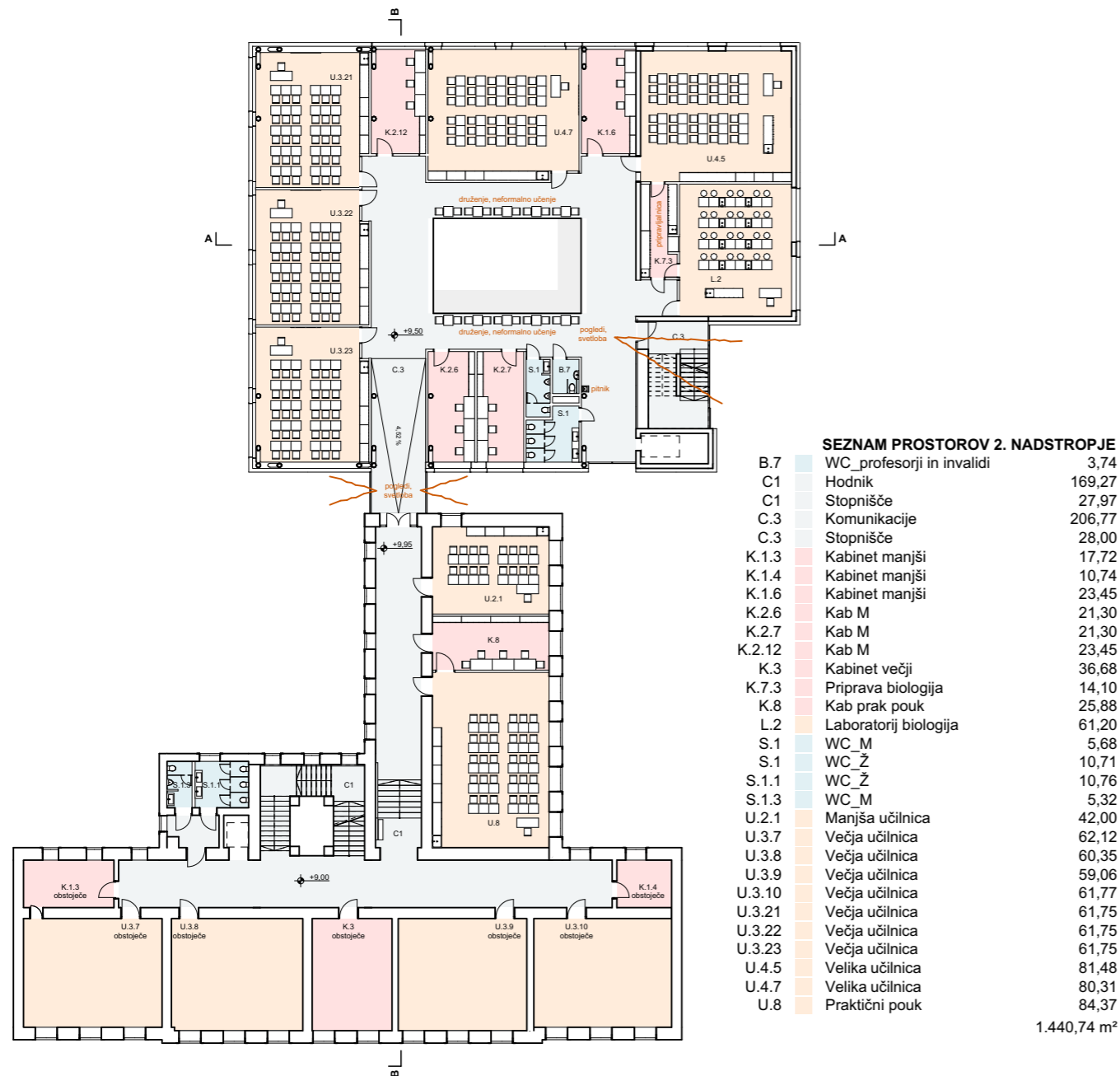
**Prostori za čistilke** – centralni prostor za čistilke je nameščen v 1. kleti obstoječega objekta (C.2, B.11); sestavlja ga garderoba za čistilke, shramba za čistila in vozičke s trokaderom. Za telovadnico je predviden poseben prostor za čistila v 2. kleti.

**Prostor za hišnika** se nahaja v 1.kleti obstoječega objekta. Prostore za hišnika sestavljajo: pisarna (B9.1), delavnica (B9.2), skladišče (B 8.2) in v zaklonišču.

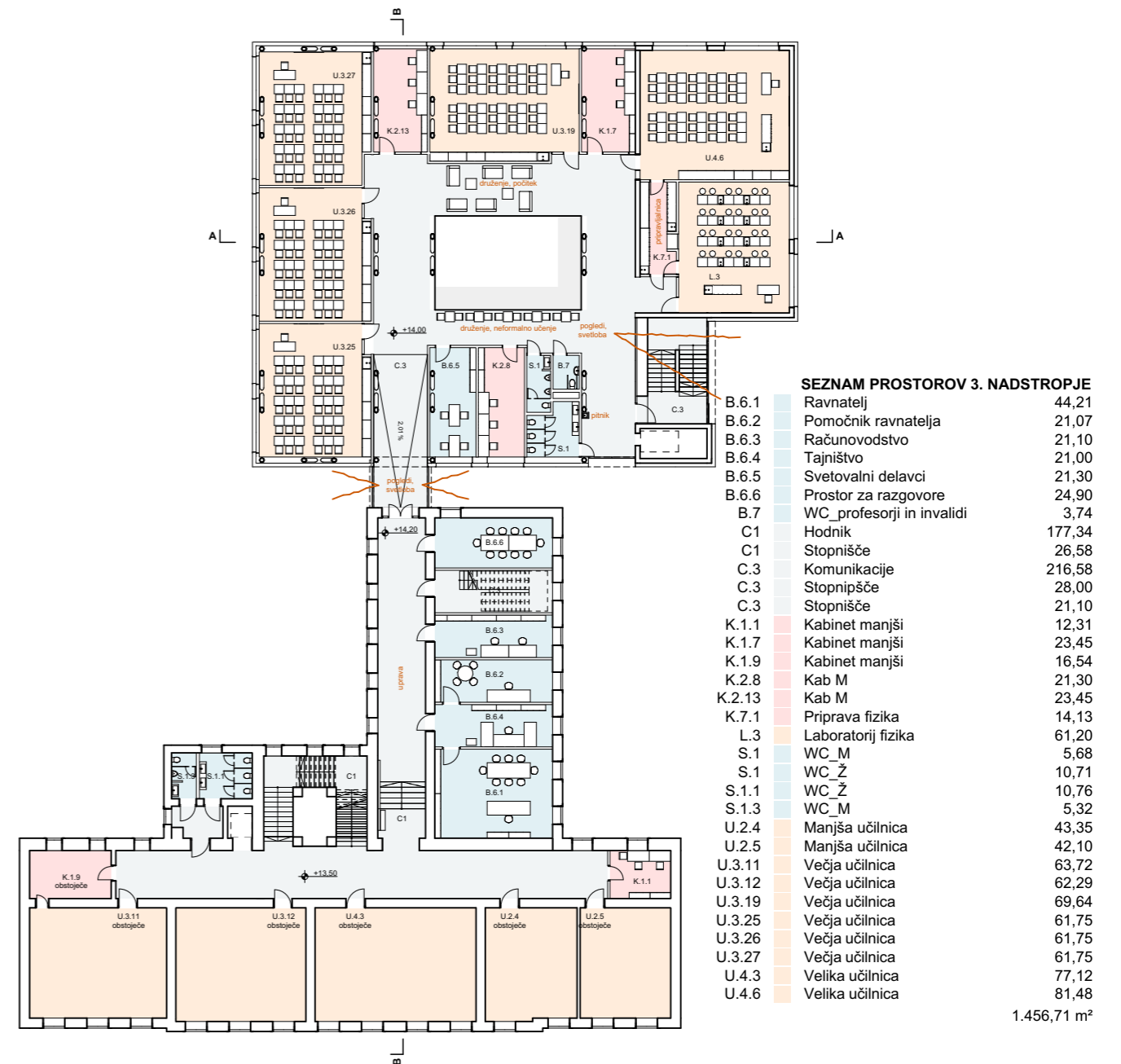
**Tehnični prostori** – tehnični prostori za telovadnico (E.5) so predvideni v 1.kleti, kotlarna za šolo in telovadnico (B.8.1) pa je predvidena v 2.kleti.



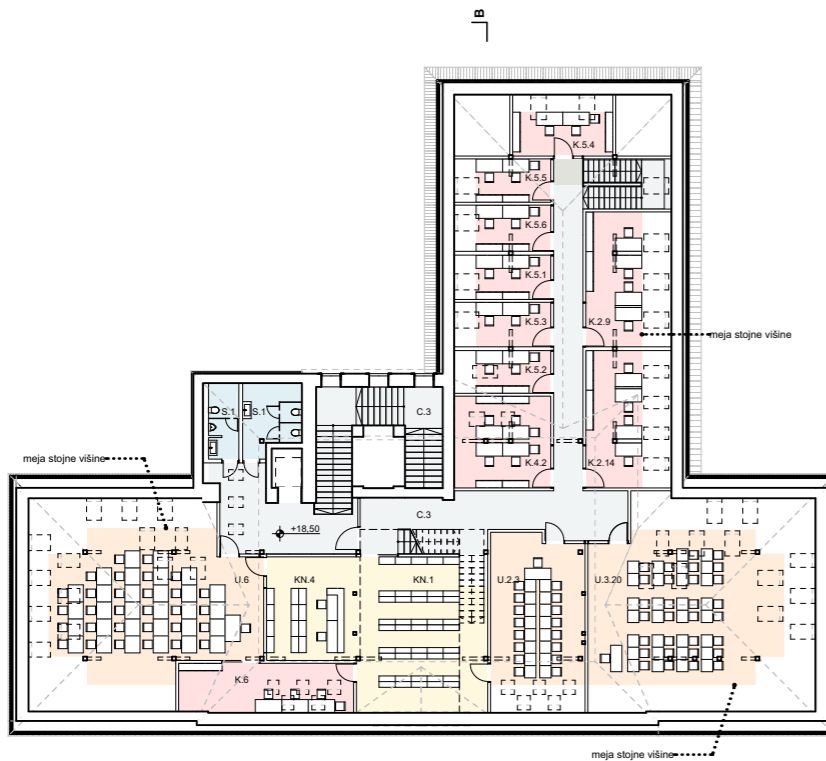
**TLORIS 1. NADSTROPJE** M 1:400 ☺



**TLORIS 2. NADSTROPJE M 1:400**



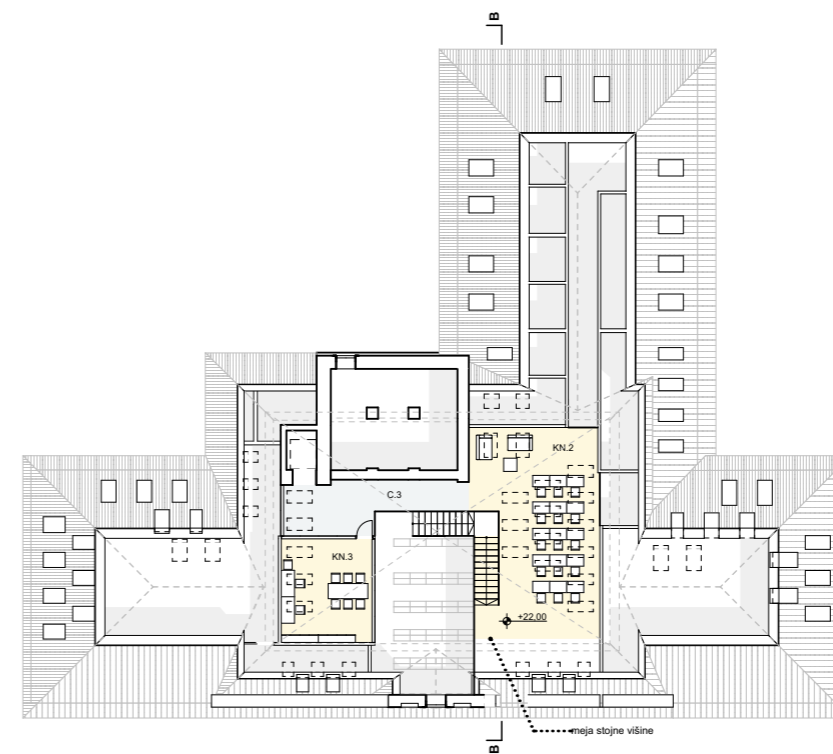
**TLORIS 3. NADSTROPJE M 1:400**



**SEZNAM PROSTOROV PODSTREŠJE**

C.3	Komunikacije	106,35
C.3	Stopnišče	27,56
K.2.9	Kab M	21,10
K.2.14	Kab M	21,49
K.4.2	Kab V	24,83
K.5.1	Kab IND	9,26
K.5.2	Kab IND	8,92
K.5.3	Kab IND	9,30
K.5.4	Kab IND	12,03
K.5.5	Kab IND	9,06
K.5.6	Kab IND	9,65
K.6	Kab MM	24,24
KN.1	Knjige	55,01
KN.4	Knjižničar	26,03
S.1	WC_M	6,46
S.1	WC_Z	10,96
U.2.3	Manjša učilnica	39,04
U.3.20	Večja učilnica	79,57
U.6	Multimedija	78,84
		<b>579,69 m<sup>2</sup></b>

**TLORIS PODSTREŠJE** M 1:200 ⌚



**SEZNAM PROSTOROV MANSARDA**

C.3	Komunikacije	22,40
KN.2	Čitalnica	73,62
KN.3	Vodja knji	26,30
		<b>122,33 m<sup>2</sup></b>

**TLORIS MANSARDA** M 1:400 ⌚



## RACIONALNOST – racionalna zasnova objekta

(racionalna urbanistična in arhitekturna zasnova, ekonomika gradnje in ekonomika vzdrževanja objekta)

### Racionalna urbanistična zasnova objekta se meri faktorjem pozidanosti.

Faktor pozidanosti ni določen.

Strategija novih posegov v prostor je ohranitev avtentičnega okolja zaščitenega obstoječega objekta (šolskega parka na vhodni strani, dvorišča s 14PM na zahodni strani objekta). Upoštevanje mnenja arborista, ki zahteva zaščito koreninskega sistema obstoječih zaščiteneh dreves, ni (več) obvezujoče, vendar je smiselna, ker gre za kvalitetna drevesa častljive starosti. In ker se da prizidek gimnazije oblikovati tako, da se ta drevesa ohranijo. Tudi ohranitev obstoječega uvoza in parkirišča je smiselna in ekonomična.

Strategija novih posegov v prostor je ustvariti nove urbane ambiente.

Vzhodna ploščad prizidka posega v šolski park, zato je dimenzionirana res minimalno, kolikor je potrebno za dostop v telovadnico in izvedbo zunanje učilnice.

Zahodna ploščad je praktično tlakovana v celoti, kar je nujno, saj je prostor zbiranja (odhodi na izlete, ekskurzije, tekmovanja), na njej pa je bilo potrebno zagotoviti tu 50PM za kolesarje.

### Racionalna arhitekturna zasnova se meri z razmerjem neto/bruto pozidanimi površinami.

Kvadratura objekta je racionalna in je skladna z zahtevami.

Strategija razmerja med neto/bruto pozidanimi površinami je res pokazatelj racionalističnega snovanja, vendar to hkrati pomeni, da je potrebno v objektu minimalizirati komunikacije (šolske hodnike). Za šolske zgradbe, kjer neformalni del življenja na šoli poteka ravno v avli in hodnikih, ta kriterij ne sme biti obvezujoč. Šolski hodniki morajo biti svetli (večja, dražja okna) in razširjeni za potrebne kotičke. V oblikovanju sodobnih šol se prav temu elementu posveča vse več pozornosti. Oblikovanje svetlobnika s kotički za neformalno učenje in druženje je minimum od minimuma. Manjkajo kotički za razgibanje, umirjanje, počitek ipd, kar v projektni nalogi ni bilo zahtevano, je pa možno izvesti (na zeleni strehi).

### Ekonomika gradnje se meri z oceno investicije.

Na ceno investicije vpliva kvadratura objekta in zunanje ureditve, členjenost volumna, fasada, vrsta konstrukcije, količina in kvaliteta vgrajenih materialov, zasnova instalacij, oprema ipd.

### Zasnova konstrukcij, vgrajeni materiali

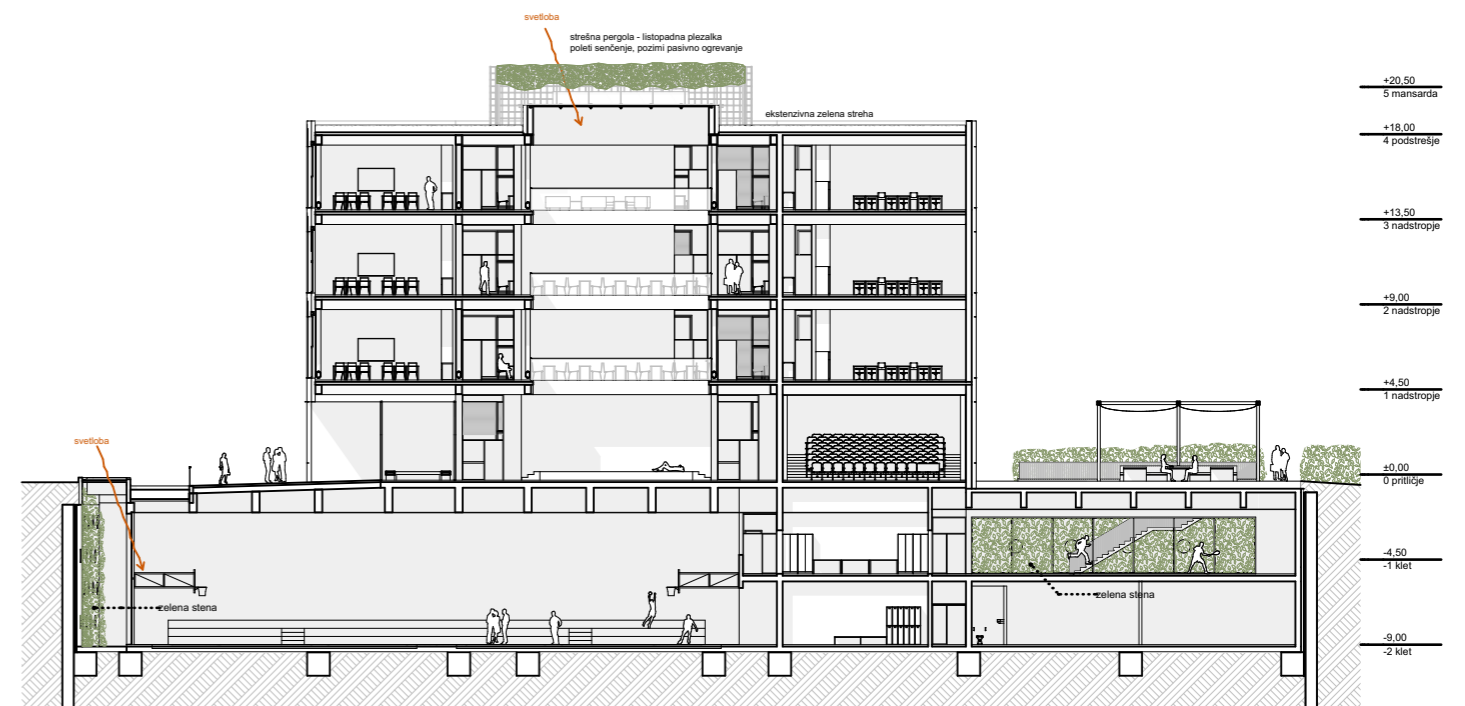
Zaradi premajhne parcele in zahteve/želje po ohranjanju zaščiteneh dreves in parka je potrebno **prostore prizidka šole zgraditi nad telovadnico**. To pomeni gradnjo na velikih razponih, ki se jih da premostiti z leseno gradnjo ali pa jekleno. Uporaba masivne lesene konstrukcije, njena visoka cena bi bila neekonomska.

Promernejša je jeklena konstrukcija, ki je izvedbeno bolj enostavna, trajnejša in cenejša.

Kletne etaže (zaklonišče in telovadnica) so zasnovane v armirano-betonski izvedbi, konstrukcija nadzemnih delov pa v jeklu. Stene so suhomontažne, gips-kartonske. Stopnišče je armirano-betonsko. Medetažne plošče so iz HI-bond pločevine. Stavbno pohištvo (okna, vrata), akustične obloge in talne obloge učilnic, telovadnico so izvedene v lesu (zahteve Zelenega naročanja).

Talne obloge v hodnikih so zasnovane v kamnu, v sanitarijah v keramiki.

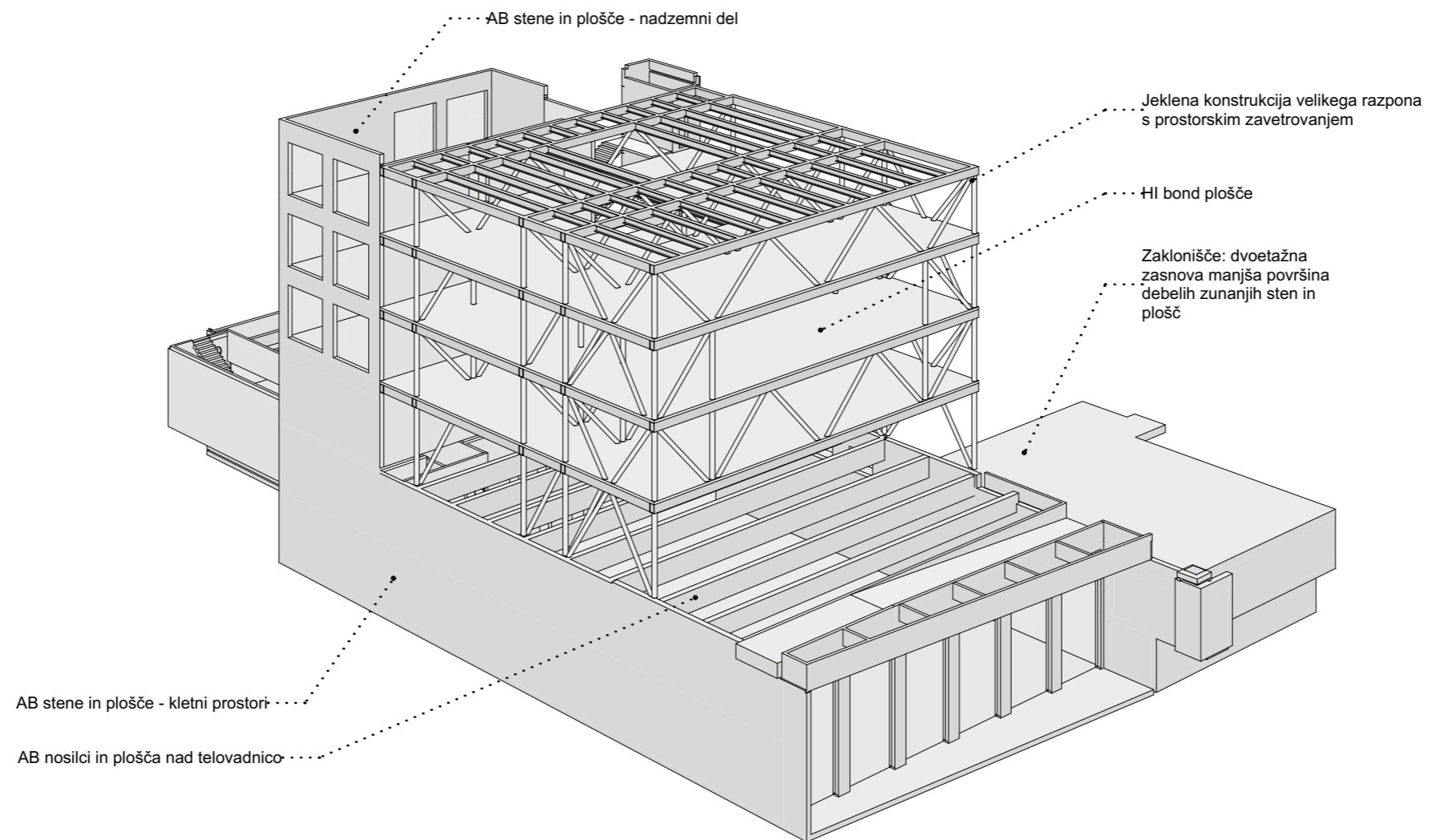
Fasada je zasnovana v betonskih prefabrikatih iz brušenega betona – zaradi trajnosti, odpornosti na vandalizem (bližina Ljudskega vrta) in ker taka fasada ne zahteva nobenega vzdrževanja.



PREREZ A-A M 1:400



PREREZ B-B M 1:400



## ZASNOVA KONSTRUKCIJE

### Zasnova instalacij

Obstoječi objekt je priključen na sistem daljinskega ogrevanja (MOM), na ta sistem se priključuje tudi prizidek.

Poleg tega je smiselno na ravni strehi namestiti tudi foto-voltaiko, zato streha ni funkcionalno izrabljena.

Obstoječa toplotna postaja se nadomesti z novo, na novi lokaciji (v kleti prizidka).

V sklopu celovite prenove in potresne utrditve obstoječega objekta so predvideni novi vertikalni vodi, novi horizontalni vodi in navezava na vode v novem objektu.

V obstoječem objektu se ohrani obstoječi sistem gretja z radiatorji, enak se uporabi tudi na prenovljeni podstrehi. V prizidku in telovadnici je predvideno talno gretje (ker je koncept hiše nizko-energetski).

Hlajenje objekta je predvideno s konvektorji (ločeno za šolo in telovadnico). Zunanja enota je predvidena na strehi prizidka, skrita pod pergolo.

Predvideno je **prisilno prezračevanje** z rekuperacijo zraka za nove prostore. Zunanja enota je predvidena na strehi, skrita pod pergolo.

Za potrebe šole je predviden še diesel agregat, ki pokriva izpade omrežne napetosti. Od ostalih instalacij je predviden še centralni UPS, lokalni UPS za kabinete, knjižnico in medioteko), optika ipd.

Tako gretje, kot hlajenje in prezračevanje bo priključeno na integriran centralni nadzorni sistem (CNS), ki bo uravnaval delovanje glede na zasedenost učilnic, temperaturo prostora, kvaliteto zraka v prostoru, pa tudi vso razsvetljavo in odpiranje oken v večjih prostorih.

**Ekonomika vzdrževanja** objekta je težko merljiva, ocenjuje se lahko z izkušnjami na podobnih objektih.

**Nič-energijska stavba** za javne objekte je danes standard.

Predvidena je ustrezna toplotna zaščita novega objekta (izolacija fasade z negorljivo kameno volno, izolacija talne plošče, izolativna tro-slojna okna, senčenje oken, ipd.) in energetska sanacija obstoječega objekta (izolacija fasadne lupine, vgradnja izolativnih podstrešnih oken, izolacija ostrešja) – skladno z zahtevami PURESa.

### VARNOSTNA ZASNOVA – potresna varnost, požarna varnost, zvočna zaščita

**Potresna varnost obstoječega objekta ni ustrezna**, zato je potrebna potresna utrditev obstoječega objekta.

Predvideni so ukrepi, ki jih je predvidel ZRMK: povezovanje zidov z vgradnjo karbonskih trakov, jačanje zidov s torkretnimi betoni, ter minimalni posegi v obstoječo strešno konstrukcijo, vgradnja lahkih materialov na obstoječe podstrešje.

Potresna varnost novega prizidka se zagotovi skladno z veljavnimi predpisi.

**Požarna varnost** obstoječega objekta se zagotovi z načrtom s področja požarne varnosti. Požarna varnost prizidka pa se zagotovi z vgradnjo negorljivih materialov na fasadi, z negorljivo konstrukcijo objekta, s požarno zaščito kovinske konstrukcije, z oblikovanjem ustreznih požarnih sektorjev, z namestitvijo požarnih zaves okrog svetlobnika, z oblikovanjem zaščitenih stopnišč za pobeg, z ustreznimi odvodi dima, zasilno razsvetljavo, zunanjim in notranjim hidrantnim omrežjem, z vgradnjo javljalnikov požara (AJP), ipd – vse skladno s Pravilniki. Površine za gasilce so obstoječe.

**Zvočna zaščita** zajema zaščitne ukrepe pred zunanjim in notranjim hrupom. Zaščita pred zunanjim hrupom se izvaja z ustrezno konstrukcijsko zasnovano in izborom materialov za stavbi ovoj in stavbno pohišstvo. Predvidena je namestitev platnenih senčil, ki ne povzročajo dodatnih vibracij. Zvočna ureditev notranjih prostorov se uredi z vgradnjo ustreznih akustičnih stenskih in stropnih oblog.

### TRAJNOSTNA ZASNOVA - prilagajanje objekta zahtevam trajnostne gradnje

Strategija trajnostne gradnje zajema toplotno zaščito objekta (nizko energetski objekt), izrabo naravnih virov za ogrevanje/hlajenje, vgradnja trajnostnih materialov (zaradi nizkih stroškov vzdrževanja), vgradnjo lokalnih materialov in izbor tehnologije gradnje glede na čim manjši ogljični odtis, vgradnja reciklažnih materialov, ipd.

Principi trajnostne gradnje so doseženi z:

- Kompaktnim volumnom (manj toplotnih izgub)
- Fasada iz betonskih prefabrikatov (ne potrebuje vzdrževanja, odporna na vandalizem)
- Predvidena vgradnja materialov z okoljskimi certifikati (čiste tehnologije izdelave materialov, kratka razgradljivost, uporaba recikliranih materialov), skladno z Zelenim naročanjem
- Izraba naravnih virov za ogrevanje/hlajenje objekta (fotovoltaika opcijsko)
- Izraba meteorne vode za splakovanje sanitarij in zalivanje zelenic
- Naravno senčenje vzhodne in zahodne fasade z obstoječimi drevesi
- Zaščita okenskih odprtín z zunanjimi senčili (tudi zatemnitvena funkcija)
- Naravna osvetlitev in prezračevanje prostorov, tudi vkopanih prostorov (telovadnica in plesna dvorana)

### ESTETIKA SODOBNOSTI – kontekstualizem

Kontekstualizem je arhitekturna strategija, ki estetiko sodobnosti **podreja estetiki okolice**, v katero se nov objekt umešča. Ne gre samo za to, da se novi objekt prilagaja obstoječemu klasicističnemu objektu, ki je spomeniško zaščiten. Enako pomembno je so-oblikovanje Gregorčičeve ulice, katere značaj na tem območju določata modernistična estetika Stadiona Ljudski vrt in prizidek Osnovne šole Prežihov Voranc.

Nov prizidek III.gimnazije je oblikovan tako, da je telovadnica popolnoma vkopana, nadzemni del pa je zasnovan okrog svetlobnika (tip hiše na dvorišče). Tako kubus kot struktura fasade (rastrska fasada s kvadratnimi okni) je podobna prizidku OŠPV, odraz sodobnega časa, pa je sodobna fasada (plošče iz brušenega poliranega betona) in poudarjen vhod v šolo. Velika fasadna niša, obložena z leseno oblogo (pod streho), ki napoveduje leseno lupino svetlobnika. Vhod v telovadnico je skrit, pod nivo terena; tudi za to, ker je namenjen le rekreativcem (uporabnikom telovadnice v času, ko je šola zaklenjena).

Dialog s klasicističnim objektom je višinsko ujemanje objekta, nevtralen stik (velike steklene površine, zamiki), podrejena estetika, monotona fasada brez ekscesov, odsotnost strešin, odsotnost barv. Edina barva na fasadi je barva lesa v vhodni niši.











## PREGLED BRUTO/NETO NOVIH TLOORISNIH POVRŠIN

### PRIZIDAVA IN NOVE POVRŠINE V OBSTOJEČEM OBJEKTU (PODSTREŠJE)

	ETAŽA	BRUTO POVRŠINA m2
1	2. KLET	1.740,64
2	1. KLET	2.730,14
3	PRITLIČJE	1.788,20
4	1. NADSTROPJE	1.817,80
5	2. NADSTROPJE	1.817,80
6	3. NADSTROPJE	1.817,80
7	PODSTREŠJE V OBST. OBJ. 1.NIVO	661,98
8	PODSTREŠJE V OBST. OBJ. 2.NIVO	130,88
	<b>SKUPAJ BRUTO</b>	<b>12505,24</b>

	ETAŽA	NETO POVRŠINA m2
1	2. KLET	1.565,30
2	1. KLET	1.379,50
3	PRITLIČJE	1.417,00
4	1. NADSTROPJE	1.442,80
5	2. NADSTROPJE	1.440,70
6	3. NADSTROPJE	1.465,70
7	PODSTREŠJE V OBST. OBJ. 1.NIVO	571,00
8	PODSTREŠJE V OBST. OBJ. 2.NIVO	122,30
	<b>SKUPAJ NETO</b>	<b>9404,30</b>

## ZUNANJE POVRŠINE

ZUNANJE POVRŠINE		NATEČAJNA REŠITEV		
oznaka	prostor	količina	m2	Σ m2
<b>ZU</b>	<b>ZUNANJA UREDITEV - CELOTNO OBMOČJE</b>			<b>3815,0</b>
	<b>javne in servisne površine</b>			<b>1101,5</b>
ZU.01	ploščad pred novim vhodom	1	196,1	196,1
ZU.02	dostop za avtomobile, parkirna mesta	1	589,7	589,7
ZU.03	prostor za odpadke	1	23,1	23,1
ZU.04	prostor za kolesa	1	61,3	61,3
ZU.05	peš poti	1	95,6	95,6
ZU.06	svetlobnik velika telovadnica (servisni vhod)	1	75,0	75,0
ZU.07	svetlobnik mala telovadnica (dostava - telovadnica)	1	60,7	60,7
	<b>igrišča</b>			<b>184,6</b>
ZU.8	zunanja učilnica	1	184,6	184,6
	<b>zelene površine</b>			<b>2528,9</b>
ZU.9	zelene površine na raščinem terenu	1	2528,9	2528,9

ŠTEVILO PARKIRNIH MEST	
število parkirnih mest za avtomobile	14
število parkirnih mest za kolesa	50



<b>SKUPAJ NOVE UČILNICE IN LABORATORIJI (doseženo)</b>													<b>27</b>		<b>1830,69</b>		
K.1	kabinet - manjši ca. 8 - 18 m2	10		126,84													
K.1.1			12,60							<b>B.6.7</b>	<b>Kopirnica</b>					PR	
K.1.2			11,04							<b>C.1</b>	<b>Komunikacije</b>					1N	V novi stavbi 23,45 m2
K.1.3			17,86													2N	
K.1.4			11,07													2N	
K.1.5			17,95							<b>C.1</b>	<b>Komunikacije</b>					PR	V novi stavbi 23,45 m2
K.1.6			8,12							<b>C.1</b>	<b>Komunikacije</b>					2N	V novi stavbi 23,45 m2
K.1.7			8,65							<b>C.1</b>	<b>Komunikacije</b>					3N	V novi stavbi 23,45 m2
K.1.8			15,12							<b>B.6.5</b>	<b>Tajništvo</b>					PR	V novi stavbi 23,45 m2
K.1.9			16,54													3N	
K.1.10			7,89													1N	V obstoječi stavbi 13,27 m2
K.2	kabinet manjši ca. 21 m2	0			14	21	294	14	294			<b>K.2.1-2.14</b>	14	21,05	294,70		
K.3	kabinet večji ca. 40 m2	1	38,11	38,11												2N	
K.4	kabinet večji ca. 24 m2	0			3	24	72	3	72			<b>K.4.1-K4.3</b>	3	22,93	68,79		
K.5	kabinet individualno 10 m2	0			6	10	60	6	60			<b>K.5.1-K5.6</b>	6	9,71	58,26		
K.6	kabinet multimedije	0			1	24	24	1	24			<b>K.6</b>	1	24,24	24,24	Podstrešje	
K.7	pripravljalnica Ke, Bi, Fi	0			1	24	24	1	24			<b>K.7</b>	3	14,10	42,30	1N, 2N, 3N	V PN predvidena površina ne ustreza
K.8	kabinet praktični pouk	0			1	24	24	1	24			<b>K.8</b>	1	25,88	25,88	2N	V obstoječi stavbi
<b>SKUPAJ KABINETI (obstoječi in pričakovano)</b>		<b>11</b>		<b>164,95</b>	<b>26</b>		<b>498</b>	<b>26</b>	<b>333,05</b>								
<b>SKUPAJ NOVI KABINETI (doseženo)</b>													<b>28</b>		<b>514,17</b>		
<b>KNJIŽNICA</b>																	
KN.1	knjižnica - prostor za knjige in kataloge	1	39,38	39,38	1	42	42		2,62	<b>U.3.14</b>	Večja Učilnica	<b>KN.1</b>	1	55,00	55,00	Podstrešje	
KN.2	čitalnica	1	36,22	36,22	1	60	60		23,78	<b>U3.14, K2.3</b>	Večja Učilnica, kabinet	<b>KN.2</b>	1	73,62	73,62	Mansarda	
KN.3	pisarna vodje knjižnice	0			1	16	16	1	16			<b>KN.3</b>	1	26,30	26,30	Podstrešje	
KN.4	delovni prostor knjižničarja	0			1	30	30	1	30			<b>KN.4</b>	1	26,03	26,03	Podstrešje	
<b>SKUPAJ KNJIŽNICA (obstoječi in pričakovano)</b>		<b>2</b>		<b>75,60</b>	<b>4</b>	<b>148</b>	<b>148</b>	<b>2</b>	<b>72,4</b>								
<b>SKUPAJ NOVI PROSTORI KNJIŽNICA (doseženo)</b>													<b>4</b>		<b>180,95</b>		
<b>SKUPAJ A. PROSTORI ZA POUK (obstoječe in pričakovano)</b>				<b>1463,59</b>			<b>3366</b>		<b>1442,41</b>								
<b>SKUPAJ A. NOVI PROSTORI ZA POUK (doseženo)</b>															<b>2525,81</b>		

B. OSTALI PROSTORI																	
B.1	večnamenski prostor	0			1	200	200	1	200			B.1	1	197,46	197,46	PR	
B.2	jedilnica	1	113,75	113,75	1	160	160		46,25			B.2	1	47,55	47,55	1KL	V obstoječi stavbi 47,55 m2
B.3	razdelilna kuhinja	0			1	80	80	1	80			B.3	1	77,12	77,12	1KL	V obstoječi stavbi 76,63 m2
B.4	zbornica	1	108,75	108,75	1	110	110		1,25	U.3.16	Večja učilnica		0	0,00	0,00	PR	V obstoječi stavbi 109,80
B.5	garderobe	0			1	297	297	1	297			B.5	1	348,20	348,20	1KL, 2KL	V zaklonišču, dvojna raba 348,20 m2
S.1	sanitarije	4		84,54			186		101,46			S.1					
S.1.1	WC Ž	1	20,62										5	10,77	53,85		
S.1.2	WC profesorji	1	21,65										2	8,05	16,10		
S.1.3	WC M	1	21,65										5	5,77	28,85		
S.1.4	WC Ž	1	20,62										0	0,00	0,00		
B.6	upravni prostori	7		163,66									0	0,00	0,00		
B.6.1	ravnatelj/ica	1	39,30		1	24	24			U.3.13	Večja učilnica U.3.1		0	0,00	0,00	3N	V obstoječi stavbi 44,21 m2
B.6.2	pomočnik ravnatelja/ice	1	21,43		1	16	16			U.3.13	Večja učilnica U.3.1		0	0,00	0,00	3N	V obstoječi stavbi 21,07 m2
B.6.3	računovodstvo	1	22,9		1	16	16			K.4.1	Kabinet večji		0	0,00	0,00	3N	V obstoječi stavbi 21,10 m2
B.6.4	tajništvo	1	30,38		1	16	16			K.1.10	Kabinet manjši		0	0,00	0,00	3N	V obstoječi stavbi 21,00 m2
B.6.5	svetovalni delavci	1	13,49		1	16	16			K.2.2	Kabinet manjši		1	21,30	21,30	3N	V novi stavbi 21,40 m2
B.6.6	prostor za razgovore	1	18,74		1	16	16			K.2.1	Kabinet manjši		0	0,00	0,00	3N	V obstoječi stavbi 24,20 m2
B.6.7	kopirnica	1	17,42		1	16	16			B.2	Jedilnica		0	0,00	0,00	PR	V obstoječi stavbi 12,44 m2
B.6.8	sejna soba	0			1	40	40		40			B.6.8	1	43,50	43,50	PR	V obstoječi stavbi 43,50 m2
B.7	sanitarije zaposleni	0			2	8	16		16			B.7	6	4,03	24,18	2K,1K,PR, 1N, 2N, 3N	V novi stavbi = sanitarije za invalide
B.8	gospodarski prostori	4		48,07	1	100	100		51,93			B.8.4	0	0,00	0,00		
B.8.1	kotlovnica	1	27,12							B.3	Razdelilna kuhinja		1	84,01	84,01	2KL	V novi stavbi 101,14 m2
B.8.2	skladišče	2	9,45							C1	Delno zmanjšana površina		0	0,00	0,00	1KL	V obstoječi stavbi B.8.2 površina 8,28 m2
B.8.3	skladišče	1	11,5							B.11	Čistila		1	17,11	17,11	2KL	V zaklonišču, dvojna raba
B.9	hišnik	2		80,04									0	0,00	0,00	1KL	
B.9.1	delavnica hišnika	1	66,60		1	40	40			E.1	Garderoba fitnes		0	0,00	0,00	1KL	V obstoječi stavbi 16,08 m2
B.9.2	hišnik	1	13,44							C.1	Komunikacije		0	0,00	0,00	1KL	V obstoječi stavbi 18,34 m2
B.10	arhiv	2		94,67	1	60	60						0	0,00	0,00		
B.10.1	arhiv	1	72,54							B.2, B.9.1, B.9.2	Jedilnica, Hišnik, Delavnica hišnika		1	60,48	0,00	2KL	V novi stavbi 60,48 m2
B.10.2	arhiv	1	22,13							U.2.1	Manjša učilnica		0	0,00	0,00		
B.11	prostor za čistila	2	25,20	25,20	1	15	15						0	0,00	0,00		V obstoječi stavbi 15,25 m2
B.12	zaklonišče - bivalni prostori kjer ni dvojne rabe. Kjer je, se to posebej označi. En prostor je velikosti max. 60	0					340					B.12	0	0,00	0,00	1KL, 2KL	Dvojna raba - garderobe za dijake
B.13	zaklonišče ostali prostori (prostor za gibanje 20 m2, stranišča 37 m2, prostor za odpadke 17 m2, prostor za naprave 3 m2, prostor za vodo in	0					102					B.13	1	157,80	157,80	1KL, 2KL	Površina prostorov za naprave je v projektni nalogi neustrezna
<b>SKUPAJ B. OSTALI PROSTORI (obstoječi in pričakovano)</b>				<b>718,68</b>			<b>1866</b>		<b>1147,32</b>								
<b>SKUPAJ B. NOVI OSTALI PROSTORI (doseženo)</b>													<b>28</b>		<b>1117,03</b>		
C. KOMUNIKACIJE																	
C.1	hodnik, stopnišča, dvigala			<b>689,96</b>			<b>1400</b>		<b>710,04</b>			C.3			1054,21		
C.2	avla											C.4			0,00		
<b>SKUPAJ C. NOVE KOMUNIKACIJE</b>															<b>1054,21</b>		
<b>A+B+C SKUPAJ (obstoječe in pričakovano)</b>				<b>2872,23</b>			<b>6632</b>		<b>3759,77</b>								
<b>A+B+C NOVO SKUPAJ (doseženo)</b>															<b>4697,05</b>		





## OCENA INVESTICIJE

		EUR	DDV	SKUPAJ Z DDV
1.	GRADNJA PRIZIDAVE (brez opreme)	15.700.000,00	3.454.000,00	19.154.000,00
2.	OBNOVA OBSTOJEČEGA OBJEKTA IN REKONSTRUKCIJA PODSTREŠJA	5.900.000,00	1.298.000,00	7.198.000,00
3.	ZUNANJA UREDITEV	885.000,00	194.700,00	1.079.700,00
4.	KOMUNALNA OPREMA OBJEKTA	400.000,00	88.000,00	488.000,00
	<b>SKUPAJ</b>	<b>22.885.000,00</b>	<b>5.034.700,00</b>	<b>27.919.700,00</b>

CENA PROJEKTIRANJA: 1 707 000 EUR brez DDV



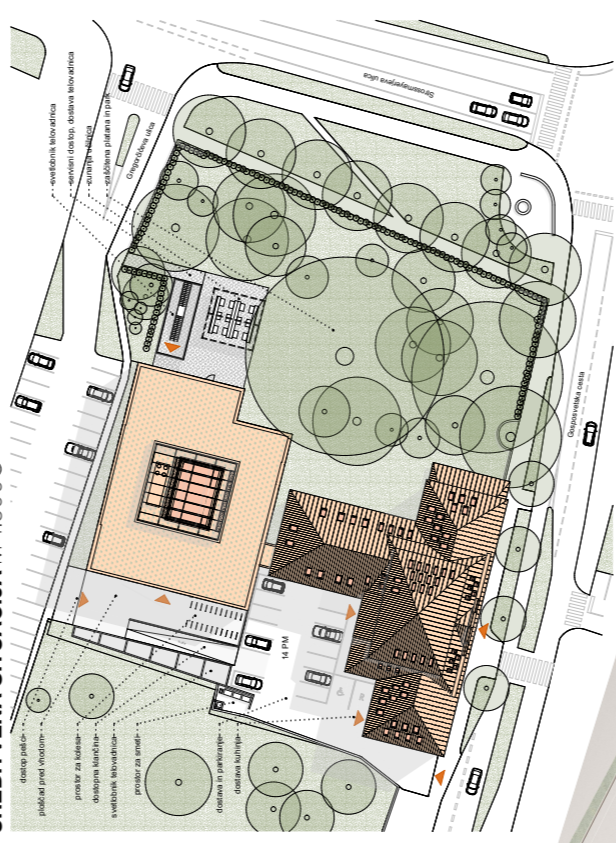
URBANISTIČNA UMESTITEV



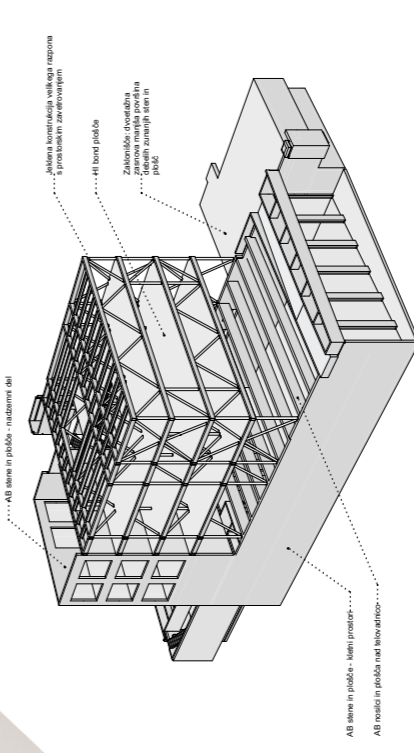
PROMET



UREDITVENA SITUACIJA M 1:5000



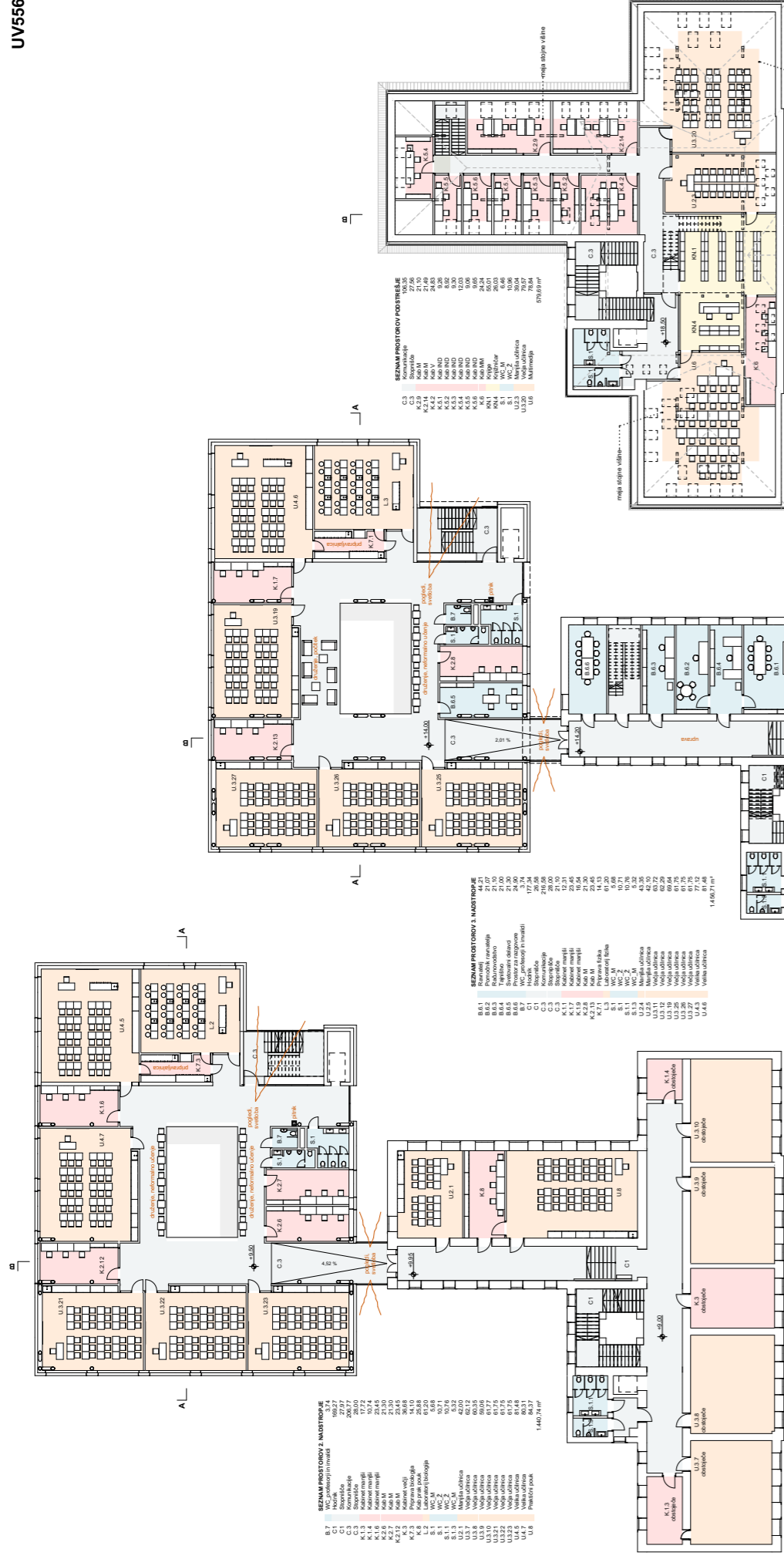
AKSONOMETRIJA



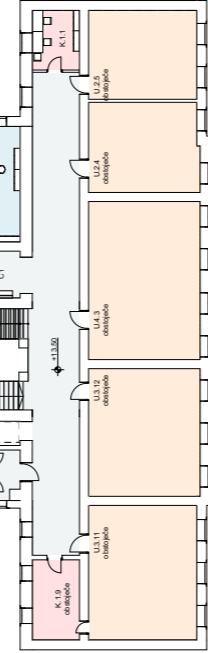
ZASNOVA KONSTRUKCIJE



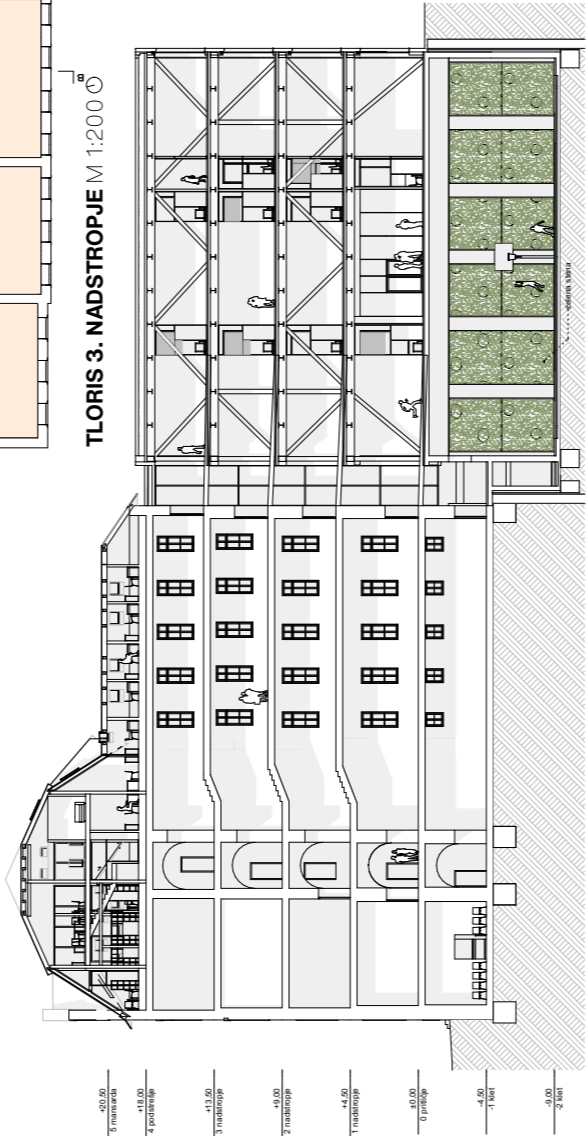




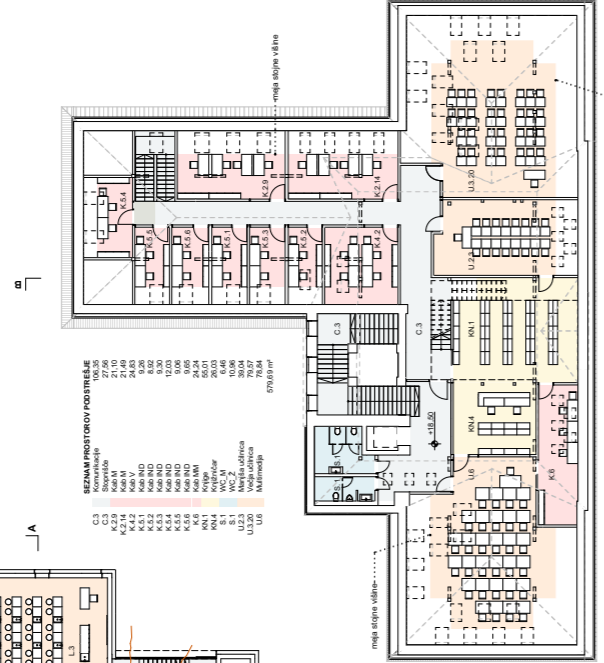
TLORIS 2. NADSTROPJE M 1:200



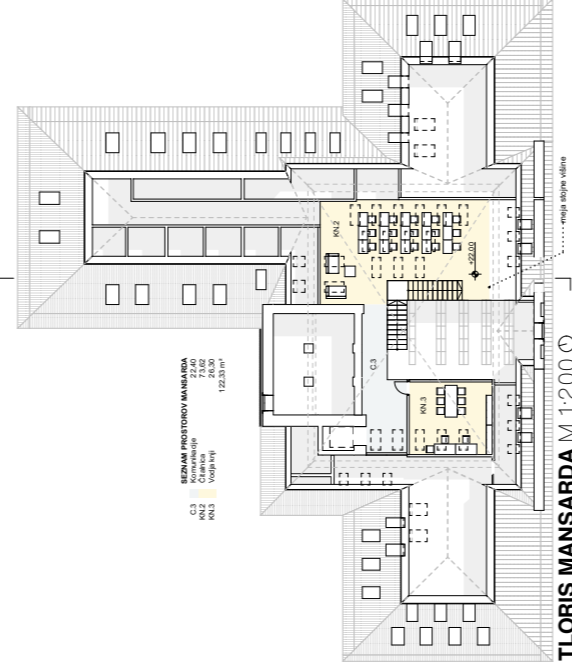
TLORIS 3. NADSTROPJE M 1:200



PREREZ B-B M 1:200



TLORIS PODSTREŠJE M 1:200



TLORIS MANSARDA M 1:200

