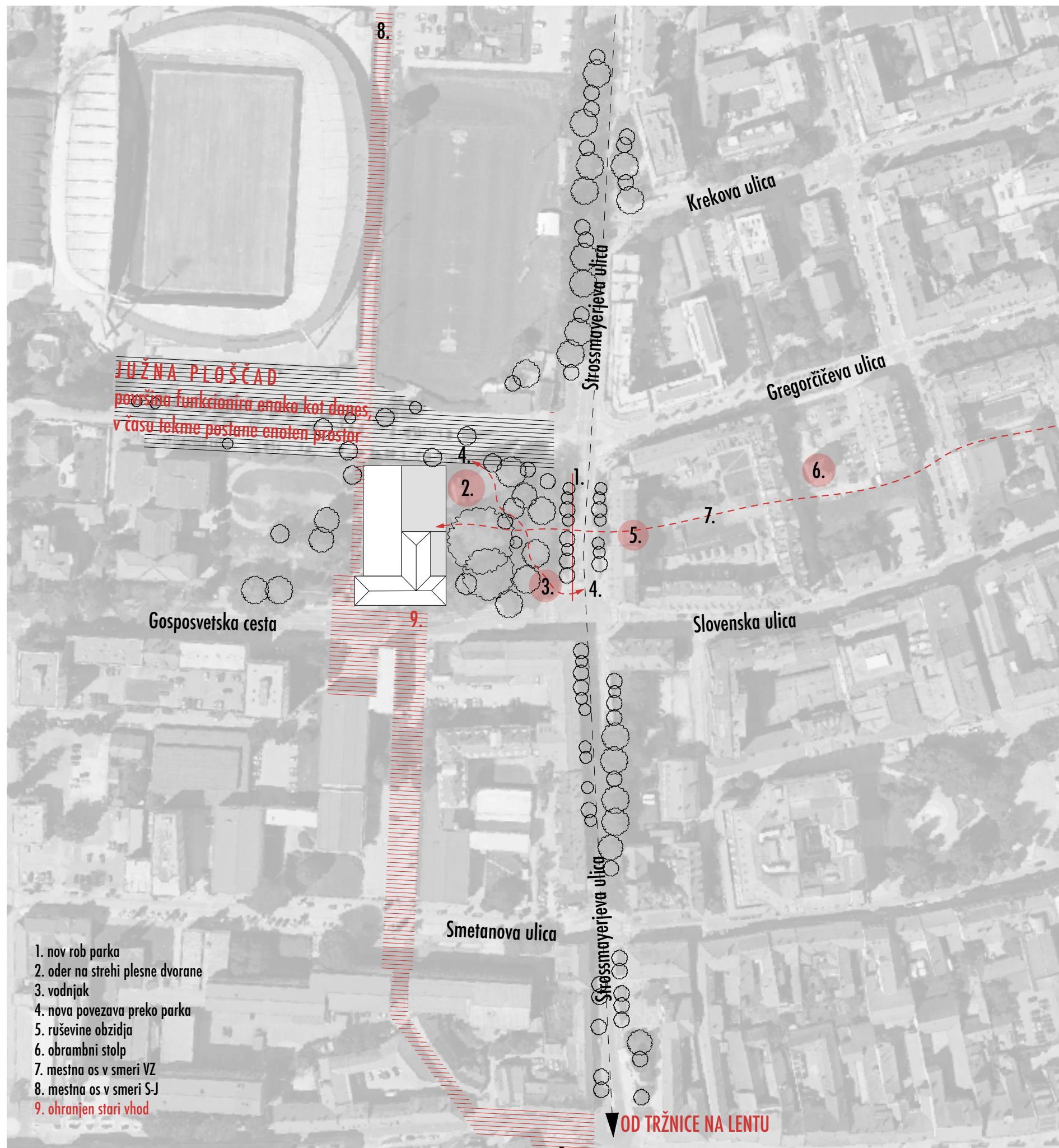


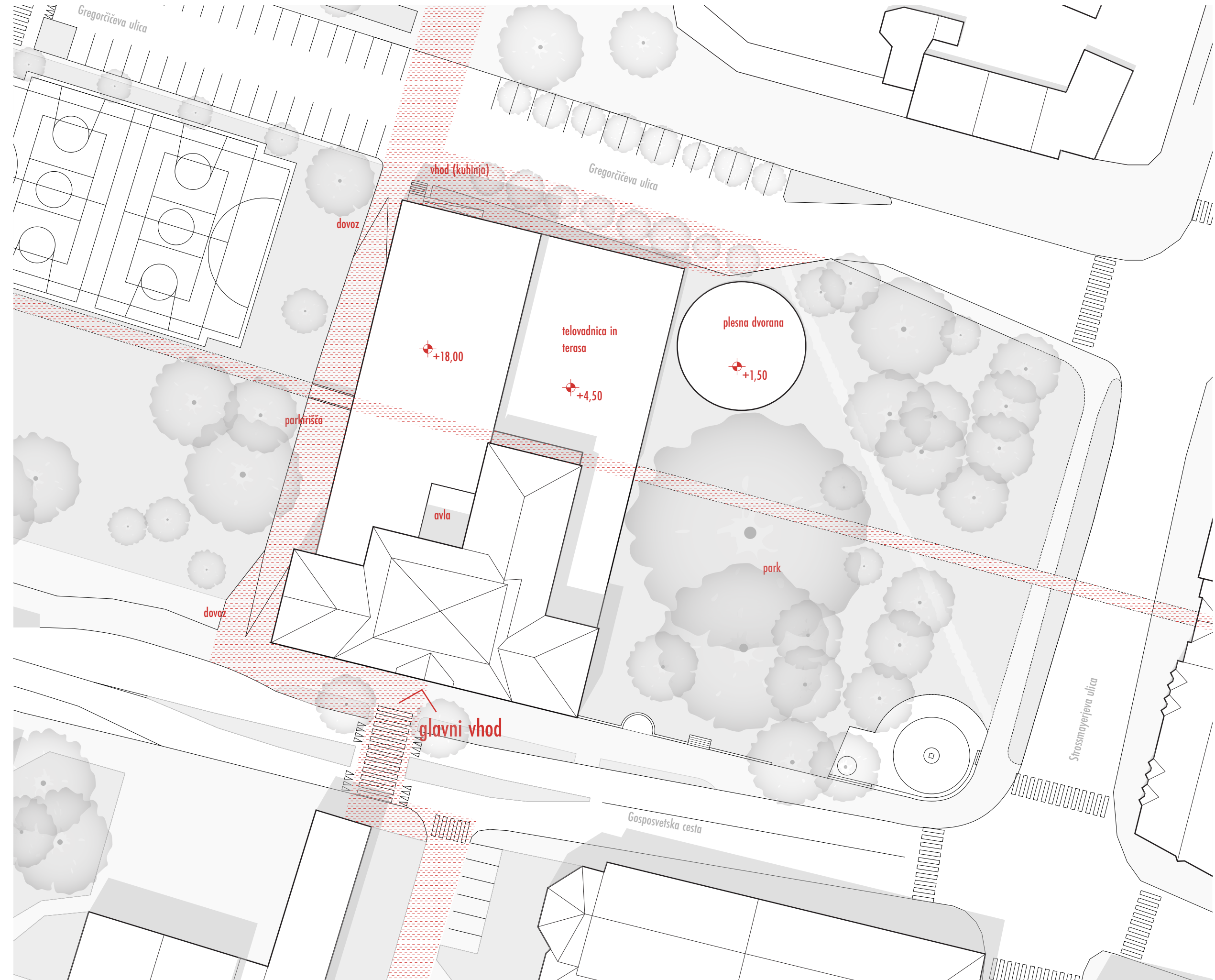
III. Gimnazija "Novo srce šole."

VG771

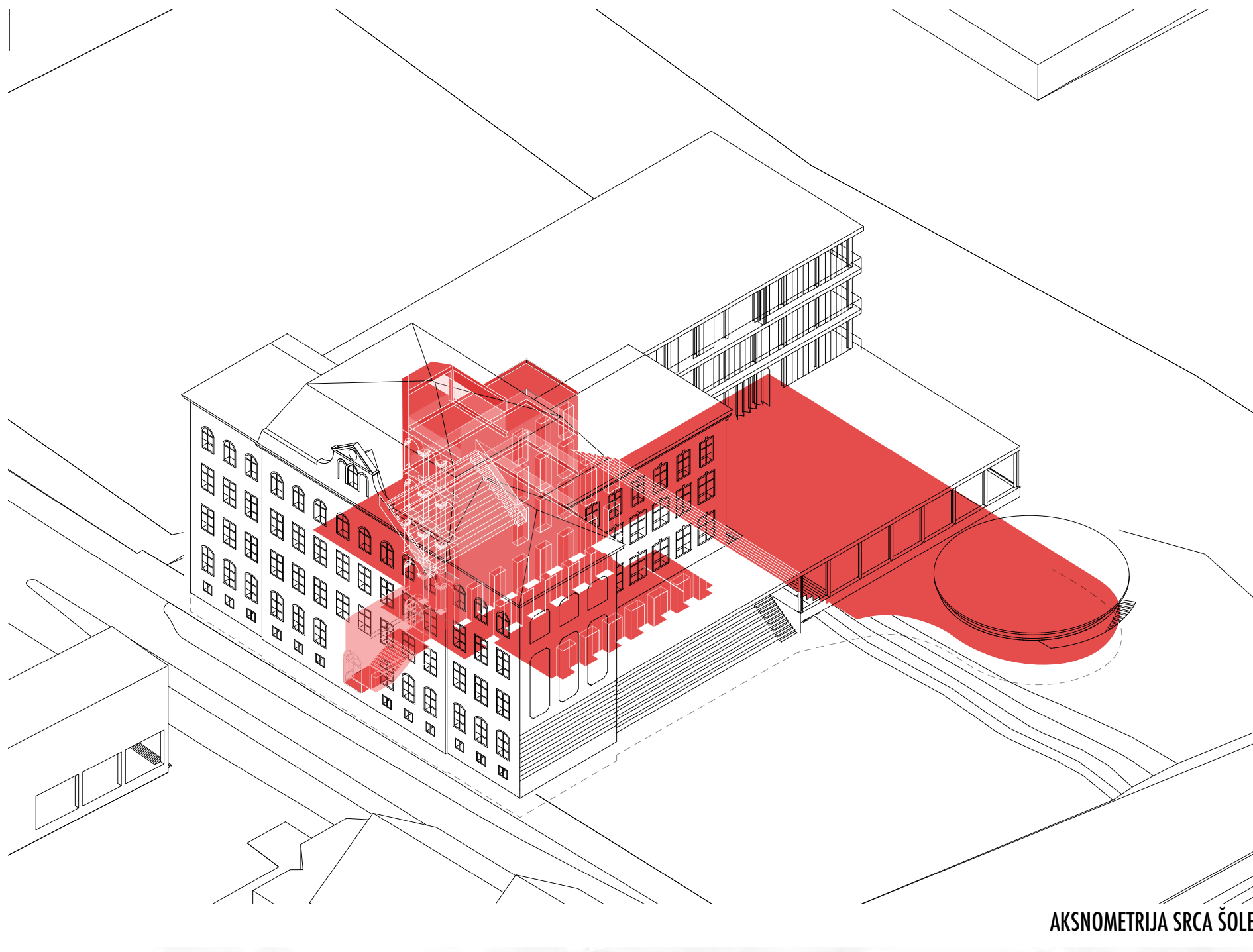
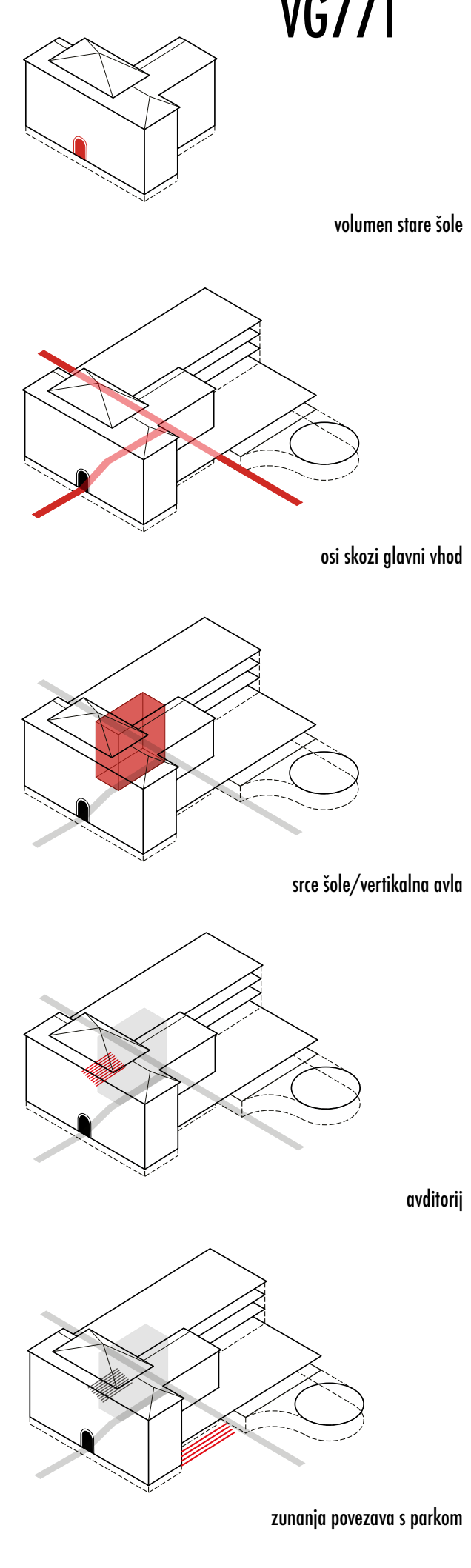


1. nov rob parka
2. oder na stehi plesne dvorane
3. vodnjak
4. nova povezava preko parka
5. reševine obzidja
6. obrambni stolp
7. mestna os v smeri VZ
8. mestna os v smeri S-J
9. obrnjen stari vhod

PRIKAZ URBANISTIČNIH OSI KI POTEKAJO SKOZI GIMNAZIJO



SITUACIJA 1:500



AKSNOMETRIJA SRCA ŠOLE



AKSNOMETRIJA URBANISTIČNE ZASNOVE

Tradicionalna podoba šolskih objektov je stroga, urejena ustanova, ki učence navdaja s strahom in občutkom izoliranosti od ostalega sveta. Razredi pripadajo učiteljem, učenci pa so v vlogi obiskovalcev. Čeprav vedo kateri razred je njihov, je vprašljivo ali se tam res počutijo doma. Sodobna šola naj bi bila prav nasprotno, prijazna in prijetna, odprta stavba, ki zagotavlja občutek domačnosti in varnosti, brez dolgih hodnikov, kjer se otroci le srečujejo, ne morejo pa navezati novih stikov in prijateljstev. Če je sodobni način poučevanja prerasel odnos med učiteljem in učencem v razredu, moramo najti prostor, ki bo ustrezal drugim oblikam učenja. Tako kot permanentno izobraževanje ni vezano na šolske ure, se je že pred desetletji začelo razmišljati tudi o izobraževanju brez prostorskih meja (boundless education), kar pomeni učenje tudi izven učilnic in šolskega objekta. Prostor, namenjen učenju, pri katerem bi bili učenci bolj neodvisni in samostojni, mora biti popolnoma odprt, da ga z lahkimi pregradnimi stenami lahko prilagajamo nepričakovanim spremembam uporabe. Pouk se tedaj iz razreda širi v skupne prostore, kjer se ponujajo priložnosti za srečanja učencev različnih starosti. Takšna, naključna srečanja in druženja z drugimi učenci so enako pomembna kot učenje predmetov v učilnicah. Celotna šola postane tedaj učno okolje za oblikovanje skupnosti in osebno rast učencev. Na ta način se mladi učijo sodelovanja, druženja, raziskovanja, sprejemanja drugačnosti, poslušanja in spoštovanja drug drugega, posredovanja, odrekanja... Šola potrebuje sorodno logiko prostorov kot so ulice in trgi v mestih, ki so prav tako namenjeni srečevanju, druženju in izmenjavi mnenj. Šola je tedaj mesto v malem, ki nima ločenih nadstropij, temveč osrednji vertikalni odprt prostor, ki seže skozi vsa nadstropja in povezuje celotno šolo v svojevrstno učno pokrajino najrazličnejših priložnosti.



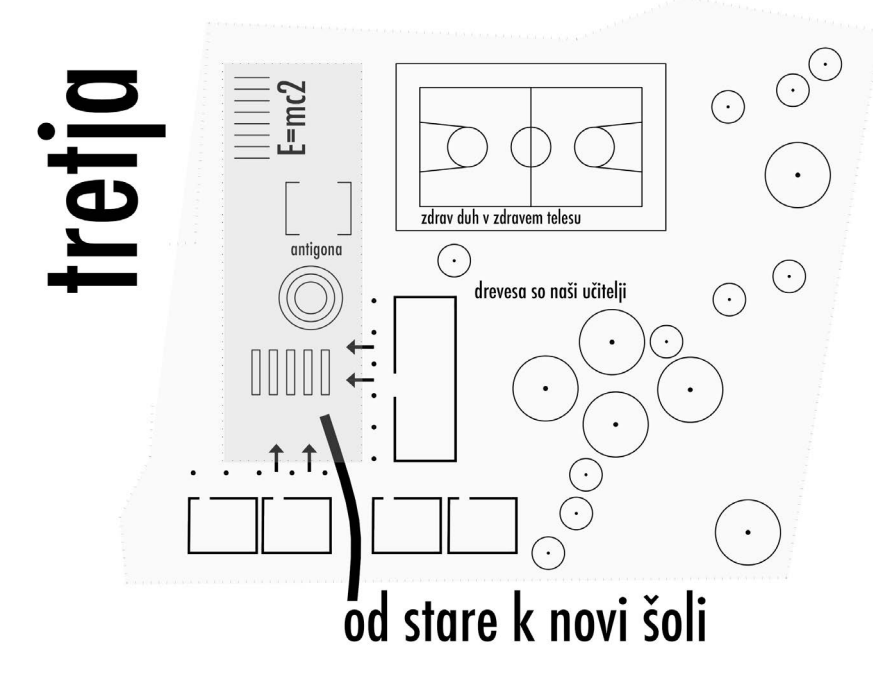
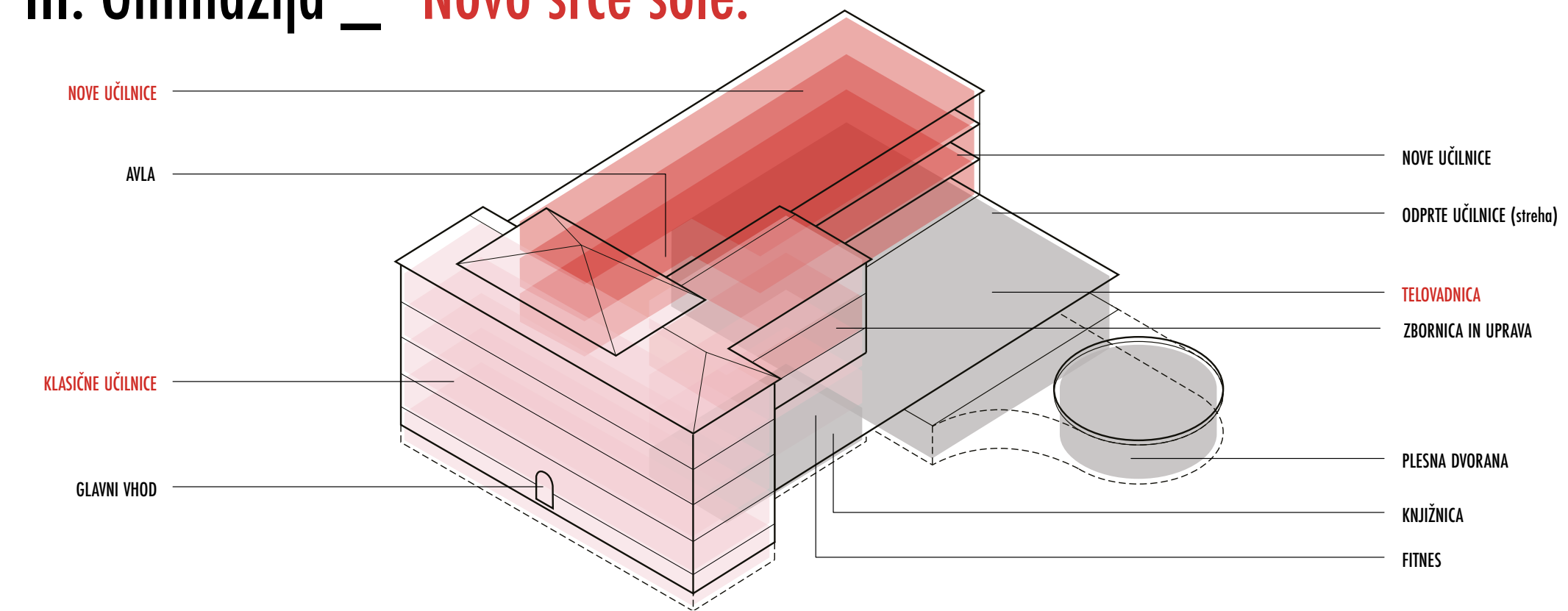
ZAHODNA FASADA 1:200



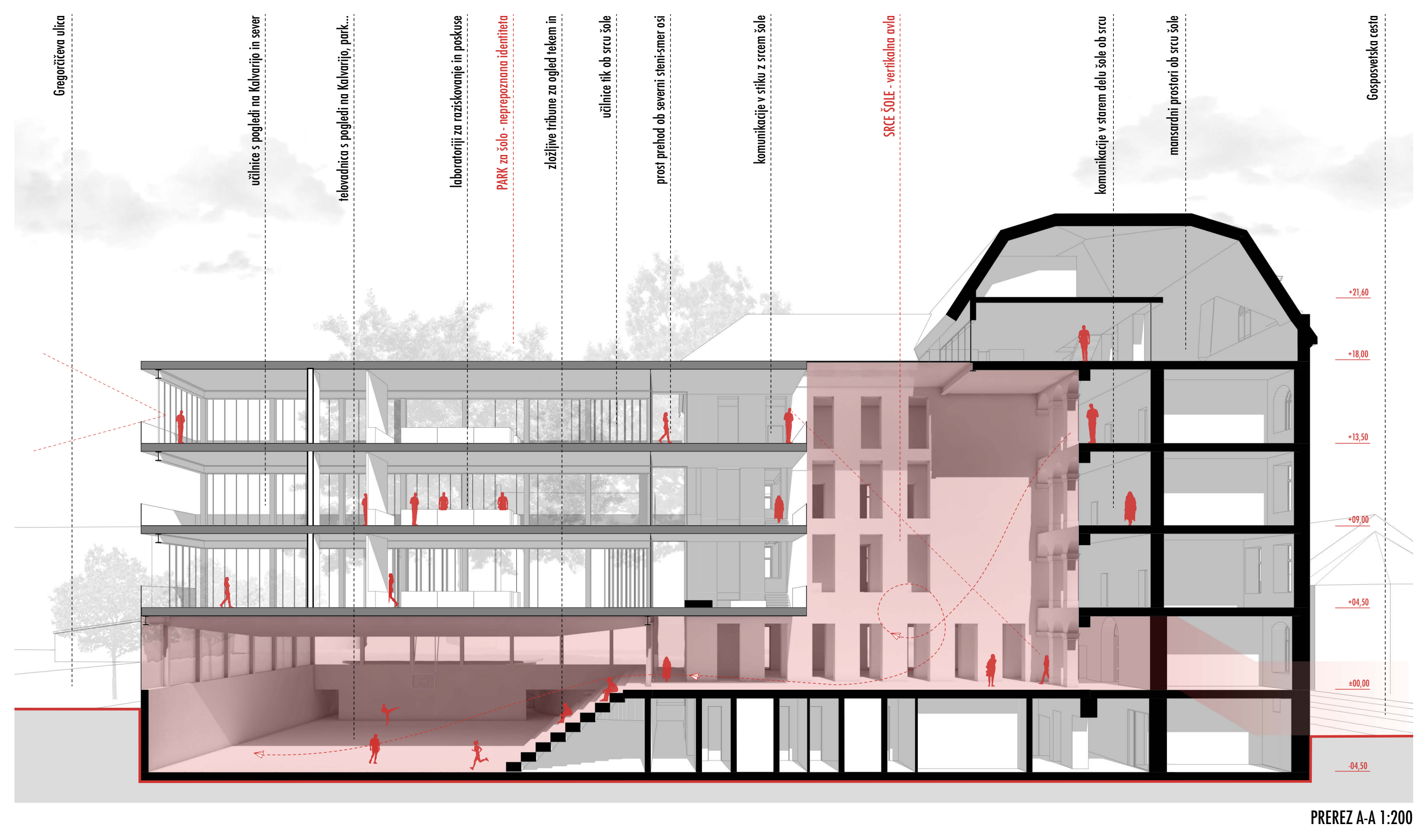
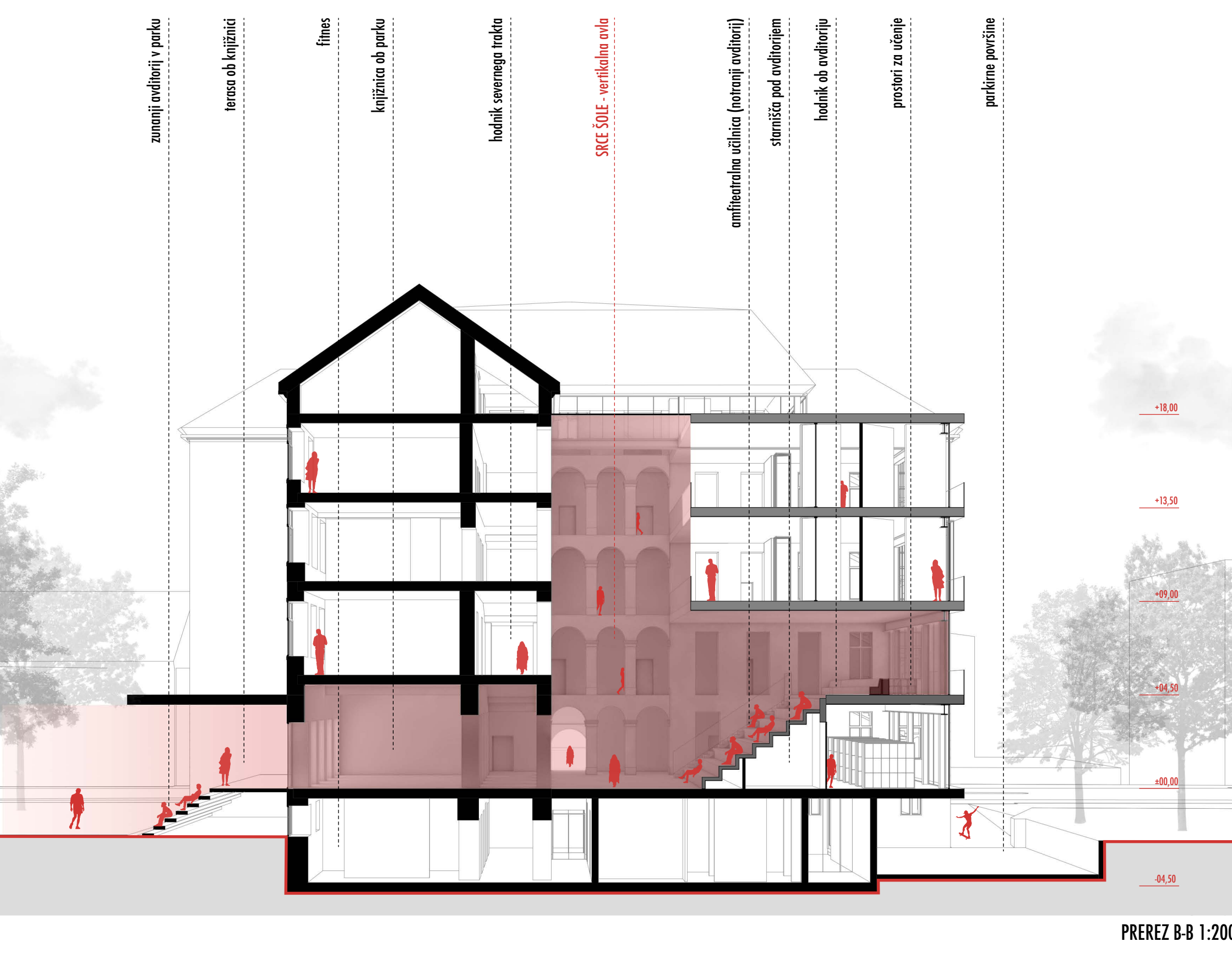
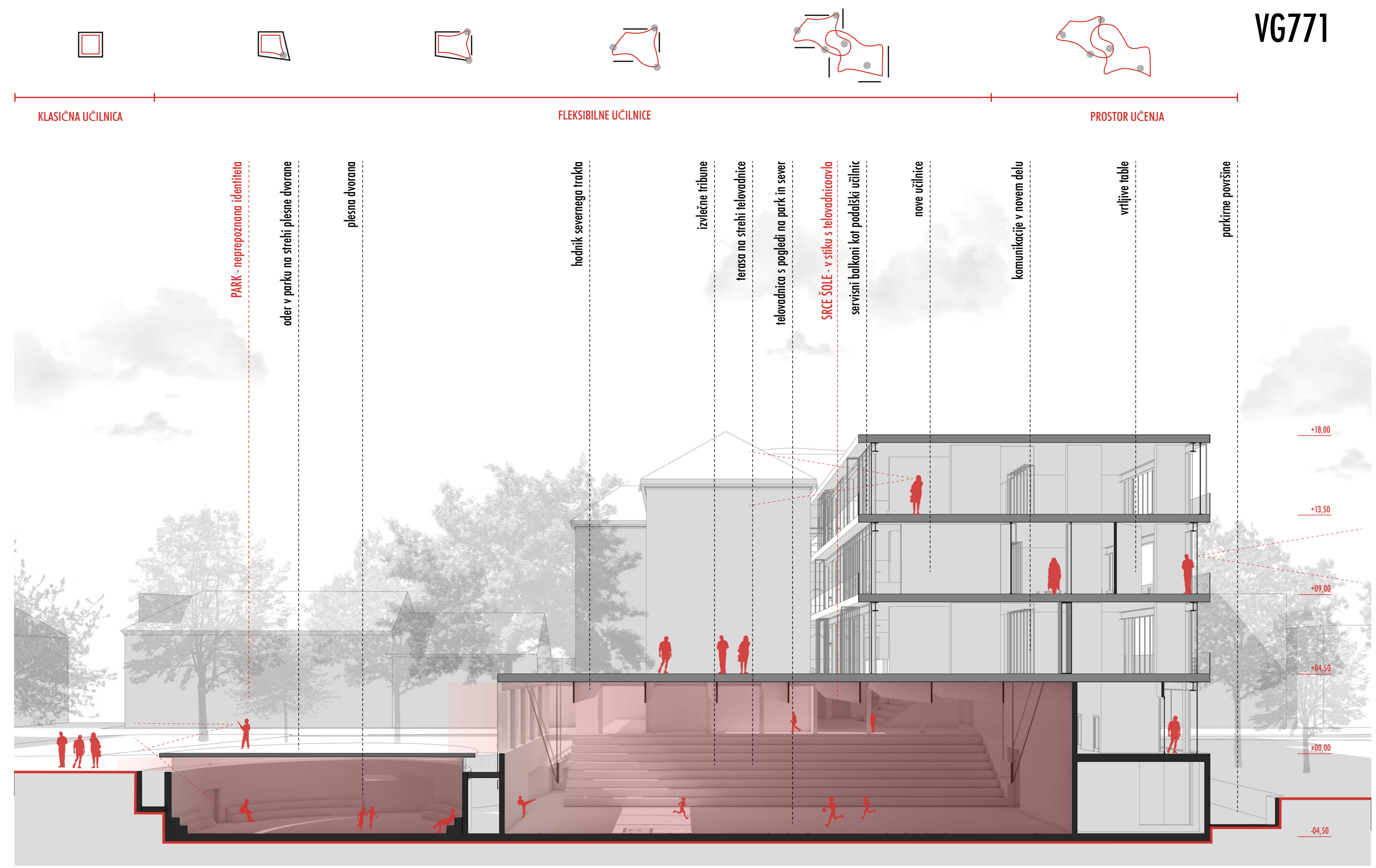
Osrednji element »srca šole« je avditorij v pritličju, ki je namenjen pomembnejšim prireditvam in vsakodnevnemu srečevanju in druženju učencev in učiteljev, nekakšen notranji trg znanja, po vzoru antičnih grško rimskih šol, kjer so učitelji svojim učencem zastavljali predvsem vprašanja. Na vzhodni strani se prostor trga širi v knjižnico, ki se odpira v zunanji park.

ANTIKA
Pouderek na ustnem izročilu v neformalnih okoljih.
Oklasje: Učenje je pogosto potekalo na prostem ali v skupnih prostorih. V Grčiji so se učenci zbirali v agori ali na odprtih prostorih.
Pohištvo: Skenej ni bilo pohištva; učenci so sedeli na tleh ali uporabljali preproste klopi. Učitelji so pogosto stali ali sedeli na dvignjenih platformah.
Učna orodja: Poučevanje je bilo večinoma ustno, z omejeno uporabo zvnikov ali tablic.
SREDNJI VEK (500-1500 n.st.)
Srednjeveške samostanske šole so se osredotočale na versko izobraževanje z osnovnimi, skupnimi viri.
Oklasje: Poučevanje se je odvijalo v samostanih ali katedralnih šolah. Pogosto so bile temne kamnite sobe z majhnimi okni za svetlobo.
Pohištvo: Učenci so sedeli na dolgih lesenih klopih ali stoli pri skupnih lesenih mizah, učitelj pa je imel govorniški oder (katedra).
Učna orodja: Pergamenti, zgodnji rokopisi in ustna recitacija.
RENEŠANSA (14. -17. st.)
Renesančne šole so uvedle strukturirano poučevanje, ki so jih vodili učitelji, z osredotočenostjo na knjige in skupinsko učenje.
Oklasje: Učilnica na univerzah ali v majhnih akademijah. Sobe so imele boljše osvetlitev in večji pouderek na skupinskem učenju.
Pohištvo: Mize in stoli so postali bolj strukturirani. Učenci so bili obrnjeni proti učitelju, ki je imel mizo ali govorniški oder.
Učna orodja: Knjige so postale bolj dostopne, pojavile so se tabele ali katedne tabele.
Tiefilo: "00 stare, k novi šoli"

III. Gimnazija _ "Novo srce šole."



Stara šola je tipološko odslkava urnika, kjer so posamezne enote razdeljene v ločene okvirje. Ali pa je urnik odslkava stare šole, kjer so prostori razdeljeni v ločene enote. Ali pa sta šola in urnik odslkava našega razmišljanja, ki je utemeljeno na ločitvi celote v manjše enote.



18.-19. STOLETJE

Standardizirano šolanje s togimi, formalnimi postavitvami.

Okolje: Z razvojem javnega šolstva so učilnice postale bolj formalne, z vstajimi miz, velikimi okni za naravno svetlobo in vstajih z lesenimi pečmi za ogrevanje.

Pohištvo: Lesene mize, razporejene v vrstah, obnirane proti učitelju spredaj.

Učna orodja: Pogosto so bile table, učenci pa so uporabljali skrilavce in kreda.

20. STOLETJE

Zasnovane z učinkovitostjo, poučevanjem, usmerjenim na učitelja, in prvo uporaba tehnologije v poznnejih desetletjih.

Okolje: Učilnice so postale standardizirane po velikosti, pogosto z okni na eni strani in umetno osvetlitvijo. Postavitve so bile zasnovane za učinkovitost in pouk, usmerjen na učitelja.

Pohištvo: Pojavile so se individualne mize, pogosto z vgrajenimi stoli, razporejene v vrstah.

Učna orodja: Uporaba tabel, v poznnejem 20. stoletju prvih projektorjev in standardiziranih učbenikov.

21. STOLETJE

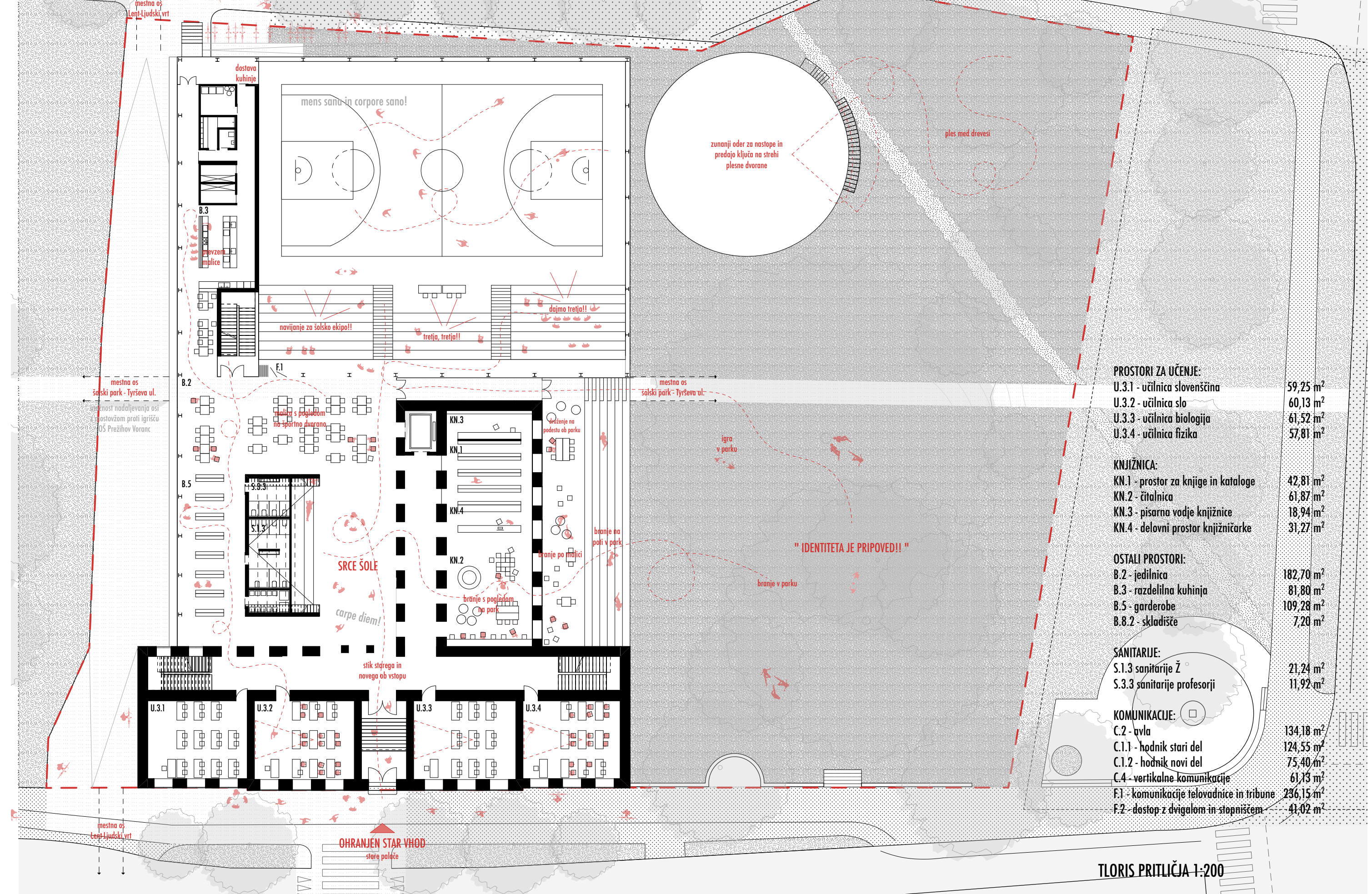
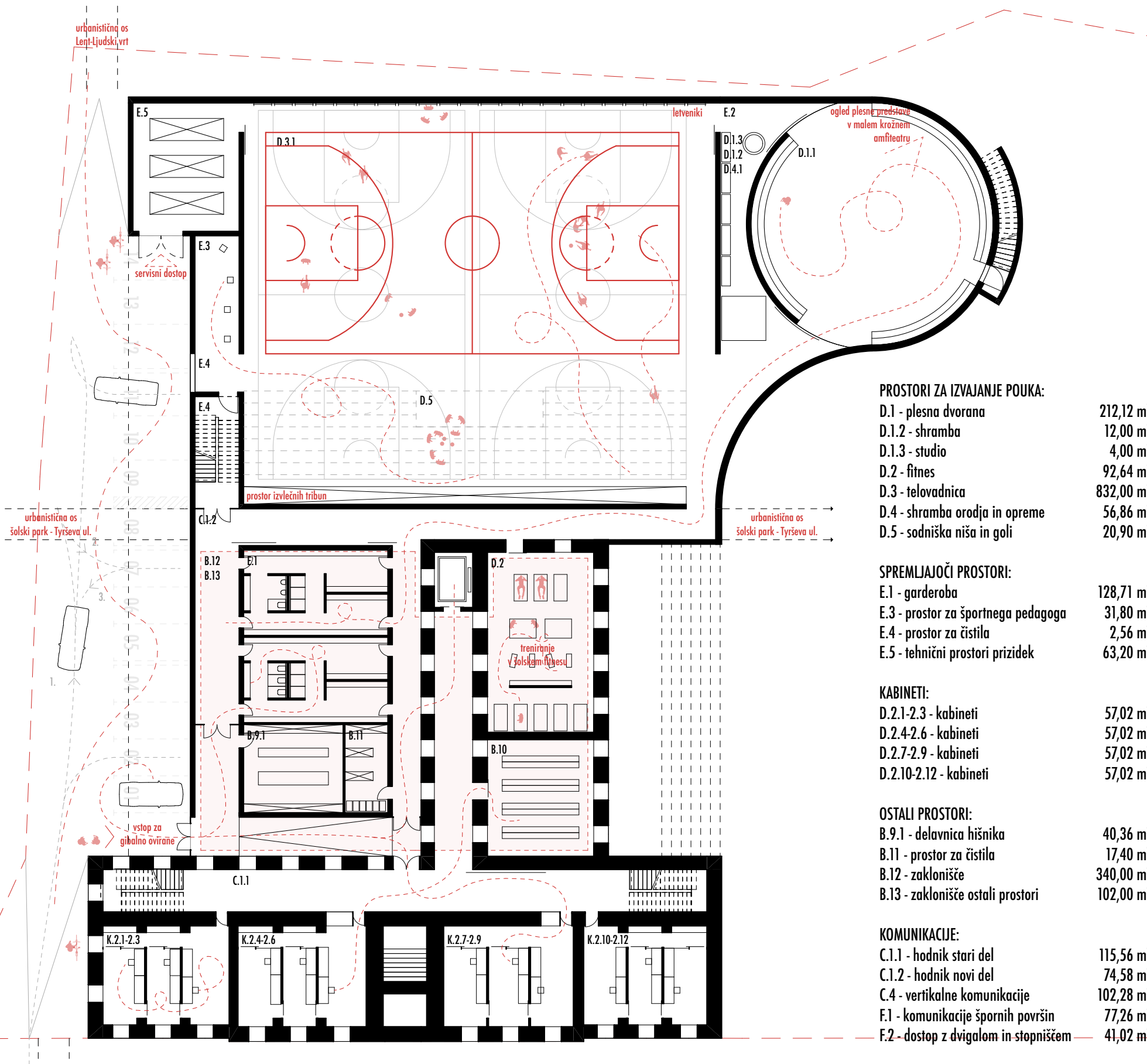
Prehod k sodelovanju učencev, prilagodljivim postavitvam in naprednim digitalnim orodjem.

Okolje: Šolske učilnice postajajo sodelovalna učanja in prilagodljive. Manjše učilnice so opremljene s tehnologijo, kot so pametne table, prenosni računalniki ali table.

Pohištvo: Premačne mize, vrste za sedenje ali modularno pohištvo, ki ga je mogoče preurediti za skupinsko delo.

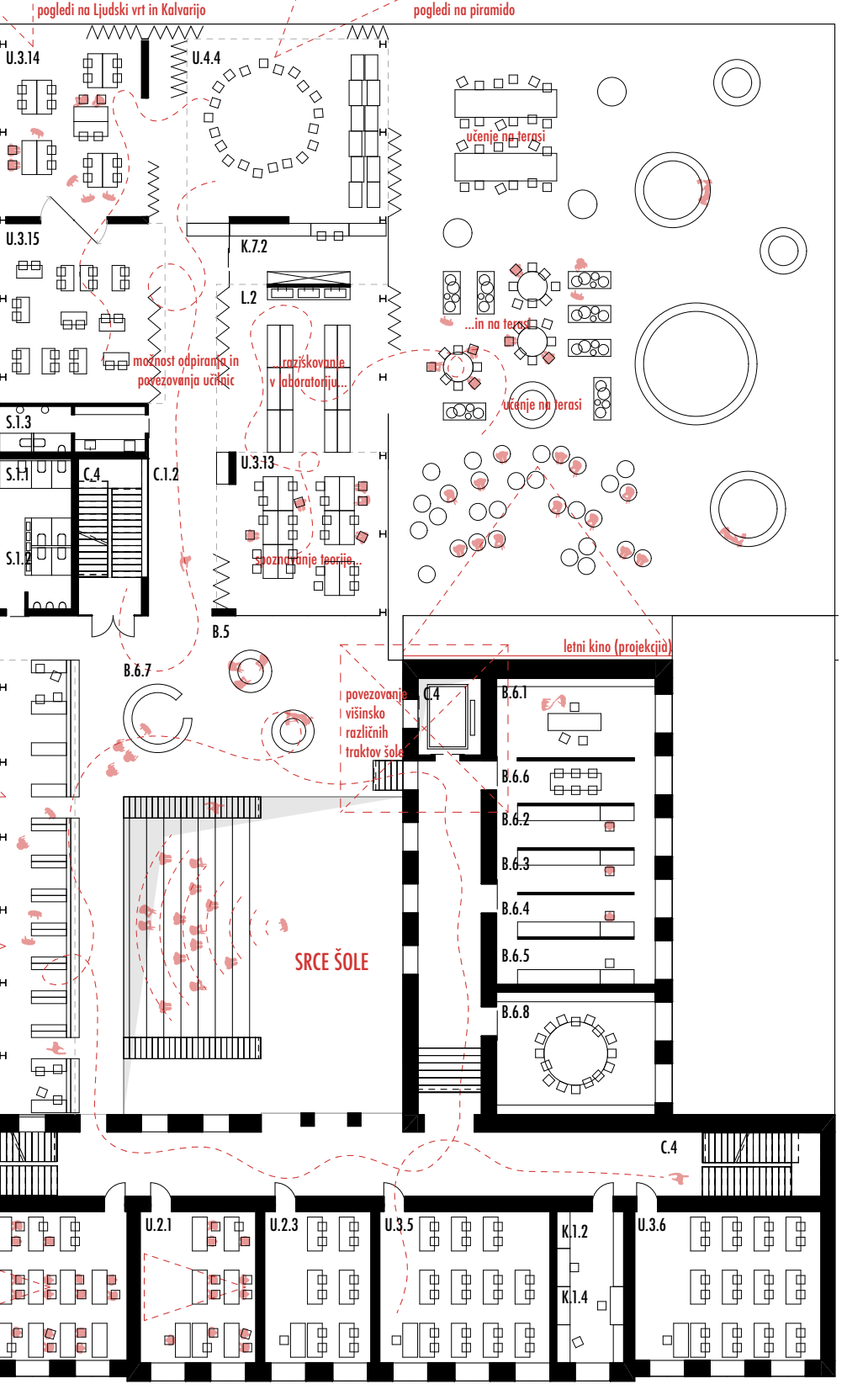
Učna orodja: Digitalna orodja (pametna table, table, prenosni računalniki), dostop do interneta in prostori za učenje, usmerjeni v projekte.



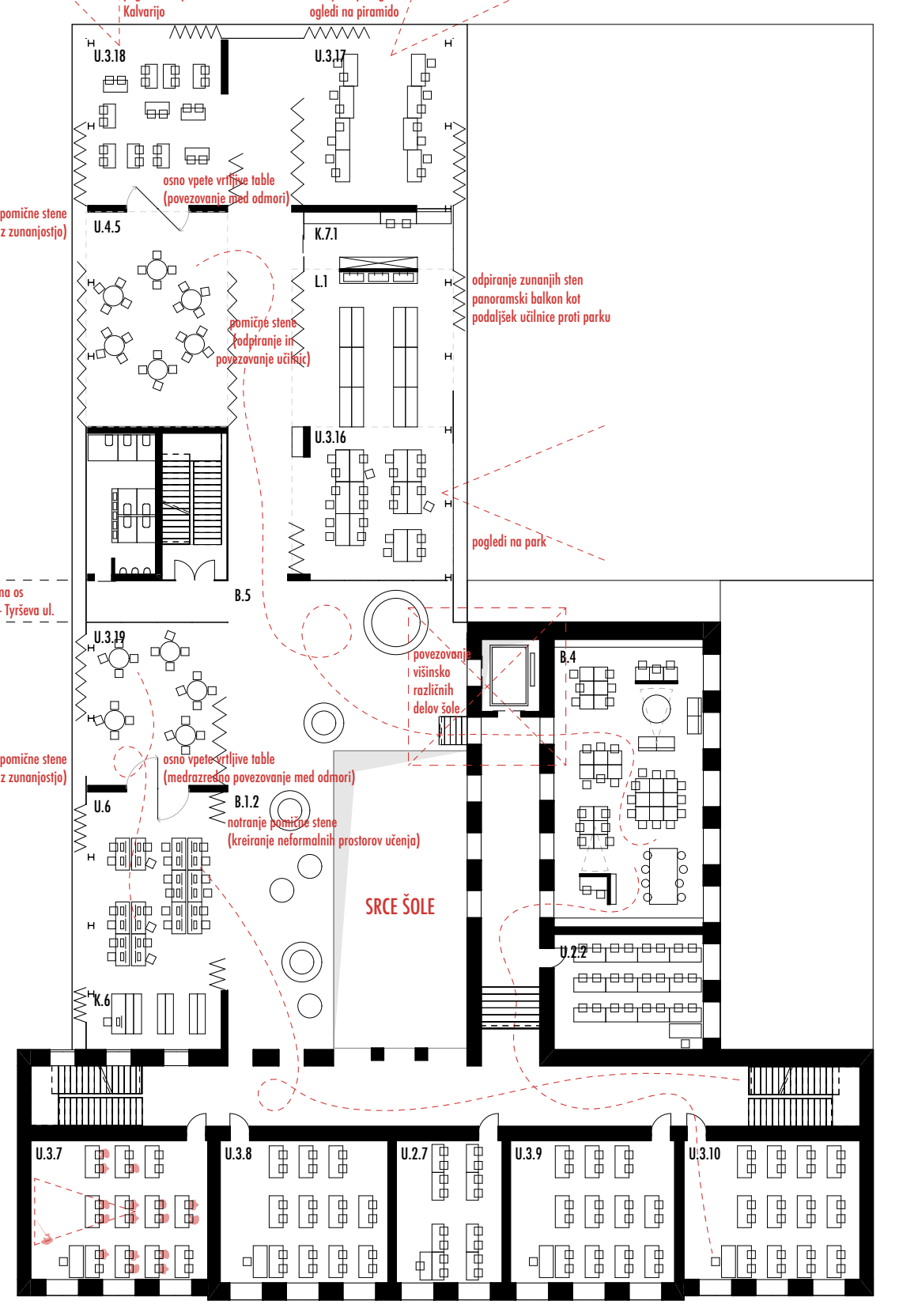


TLORIS KLETI 1:200

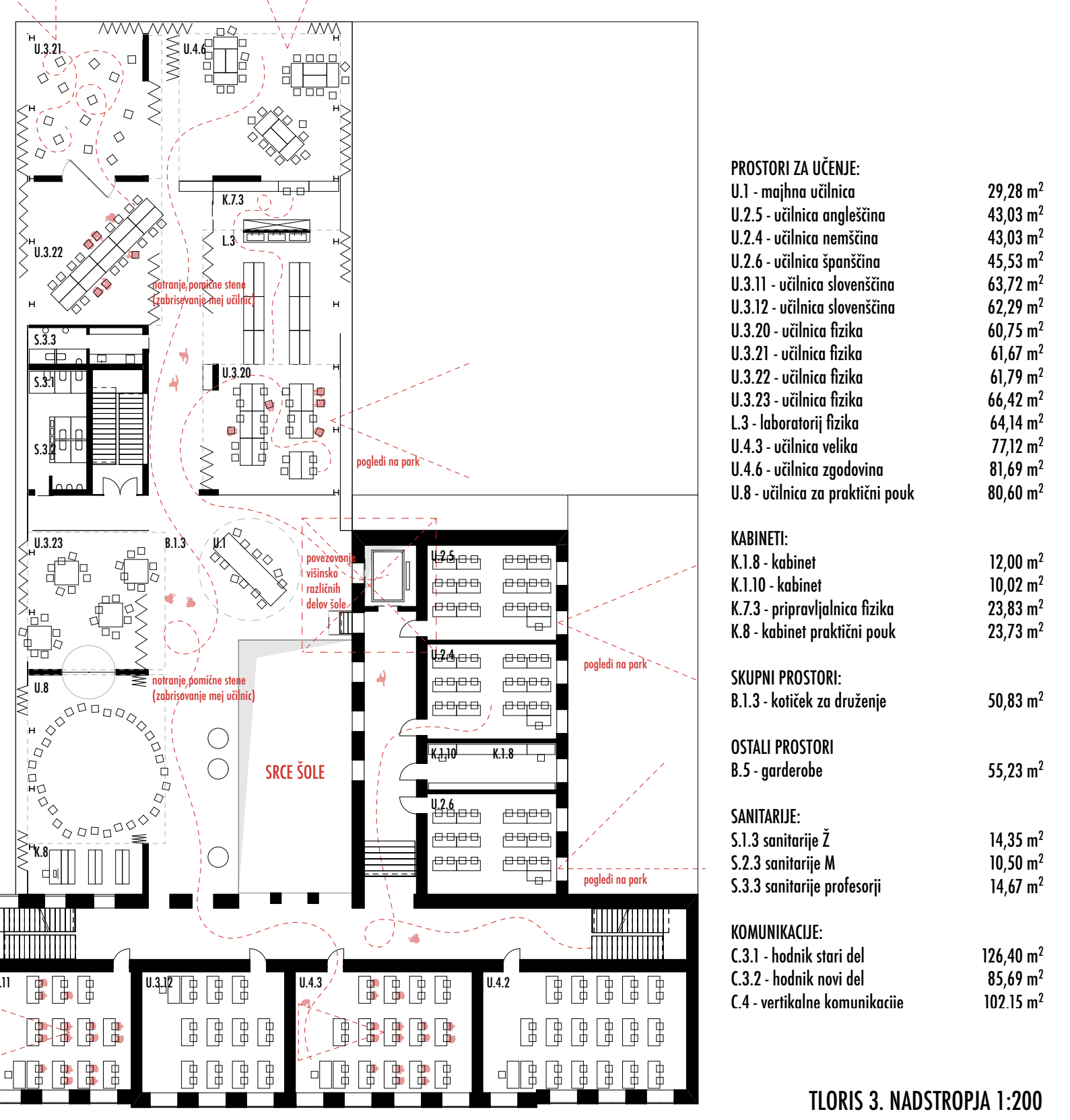
TLORIS PRITLITJA 1:200



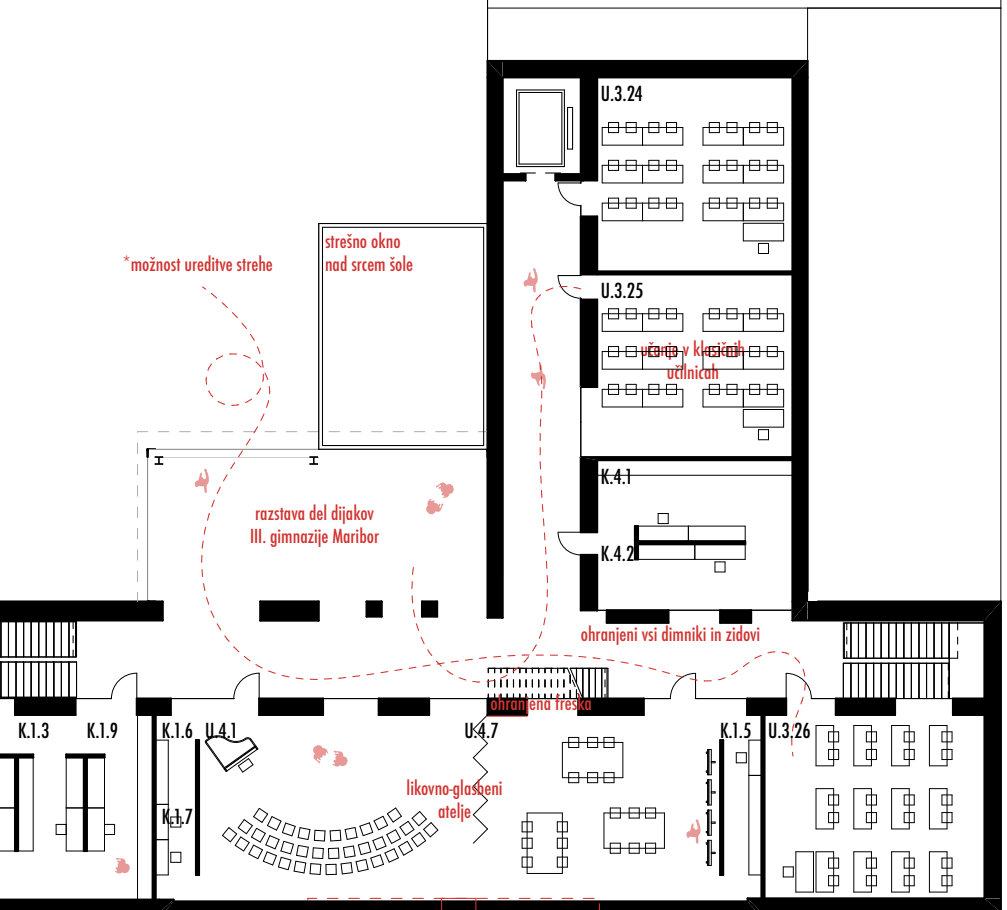
TLORIS 1. NADSTROPIJA 1:200



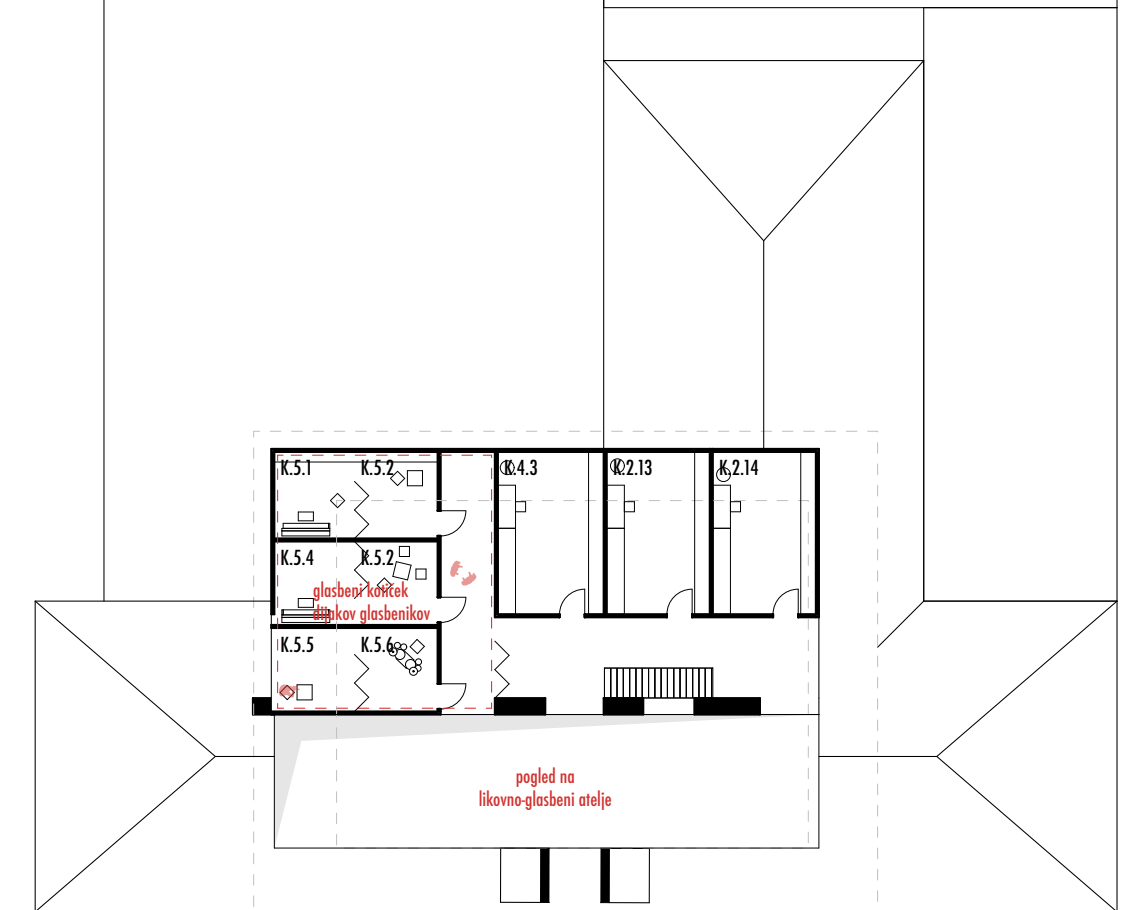
TLORIS 2. NADSTROPIJA 1:200



TLORIS 3. NADSTROPIJA 1:200



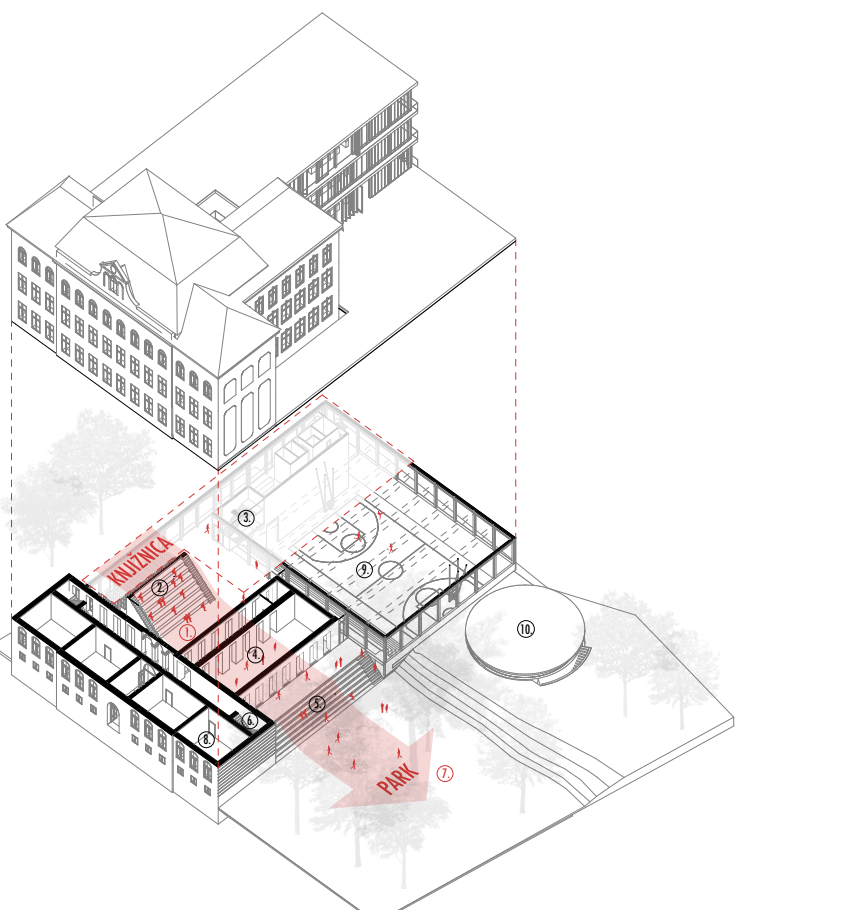
TLORIS MANSARDE 1:200



TLORIS 2. NADSTROPIJA MANSARDE 1:200

Nova zasnova rešuje dva temeljna problema obstoječe gimnazije. Nepovezanost z zunanjim parkom in manjko notranjih odprtih površin za namen medsebojnega povezovanja in neformalnega učenja.

- SRCE ŠOLE - vertikalna avla
- notranji avditorij
- stopnišča v novem delu
- knjižnica
- avditorij v parku
- stopnišča v starejšem delu
- PARK - nepravzračna identiteta Šole
- obstoječa učilnice
- telovadnica
- strepo plesne dvorane kat oder v



Splošljiv odnos do starega objekta šole, njenega simetrično zasnovanega pročelja terja, da ostaja ohranjen tudi glavni vhod v šolo.



V programskega smislu, so nova plošče učenja prilagodljive strukture, ki omogočajo medsebojno povezovanje učilnic in predmetov, da bi šola lahko tudi vsebinsko odprta za iskanje odgovorov na izzive 21. stoletja.