

NATEČAJNI ELABORAT  
PRIZIDAVA III. GIMNAZIJE MARIBOR





## PRIZIDAVA III. GIMNAZIJE MARIBOR

### 2024, Maribor, Slovenija

- 01 Splošen opis prostorske in arhitekturne zasnove
  - 01.1 Prostorska zasnova
  - 01.2 Arhitekturna zasnova
  - 01.3. Programska in funkcionalna zasnova
- 02 Opis zunanje ureditve celotnega območja
  - 02.1 Dostopi, prometna ureditev
  - 02.2 Zunanja in krajinska ureditev
- 03 Risbe in vizualizacije
- 04 Opis drugih bistvenih sestavin zasnove
  - 04.1 Konstrukcijska zasnova objekta
  - 04.2 Gradbeni materiali objekta
  - 04.3 Strojne in elektro inštalacije
  - 04.4 Opis trajnostne zasnove
  - 04.5 Opis požarne zasnove
  - 04.6 Faznost gradnje
- 05 Prikaz notranjih površin objekta po predloženi tabeli
- 06 Ocena investicije
- 07 Priloga 1 - grafične risbe pomanjšane na A3
- 08 Priloga 2 - ponudba za izdelavo projektne dokumentacije

## 01 Splošen opis prostorske in arhitekturne zasnove

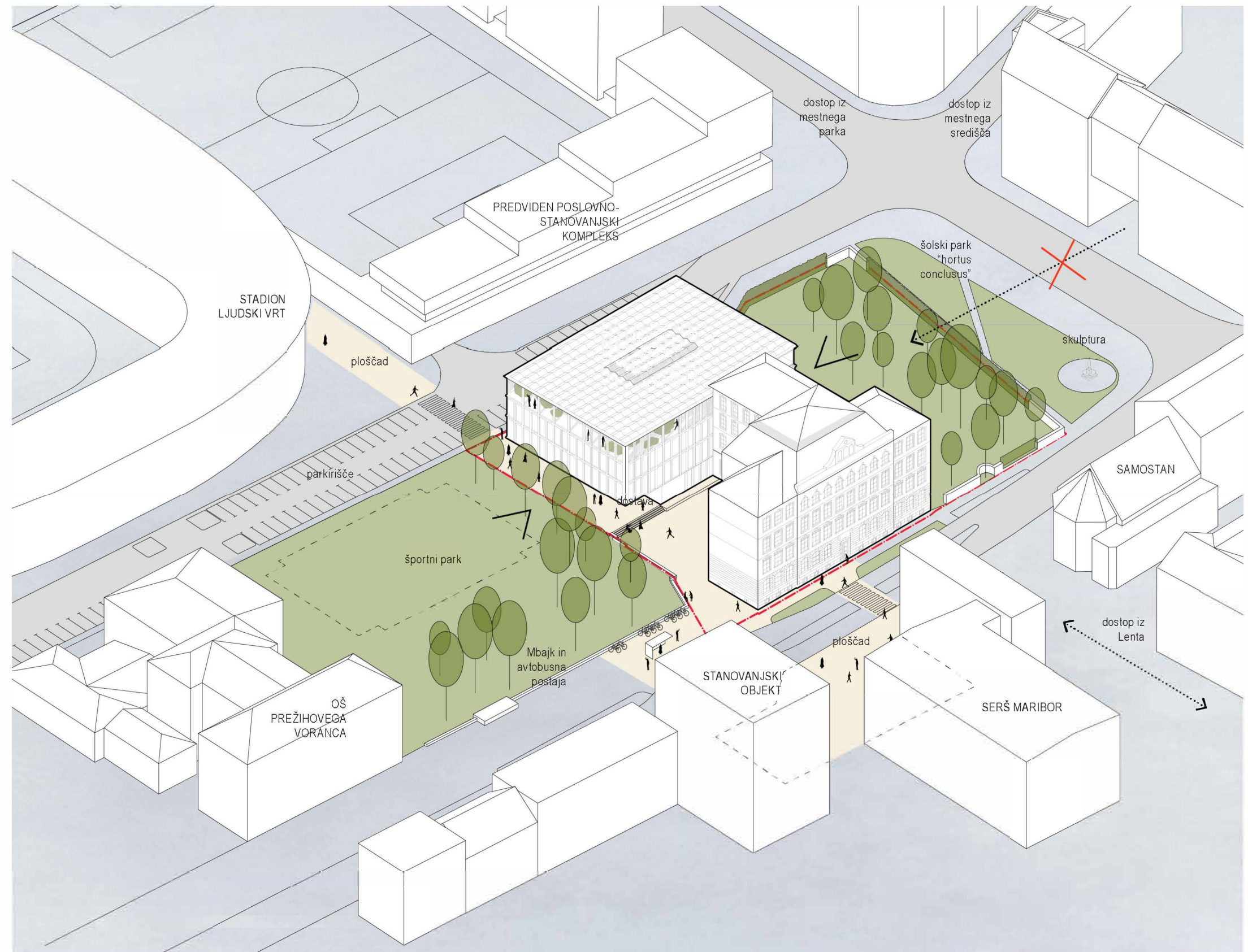
### 01.1 Prostorska zasnova

Lokacija za predvideno prizidavo III. Gimnazije Maribor je pretežno ravninska, z blagim vzponom terena proti severu ter ima zaradi bližine športnega parka in parka z visokoraslimi drevesi, izrazit krajinski značaj. Natečajno območje je na severu zamejeno z Gregorčičevo ulico z obstoječimi obcestnim režimom parkiranja, ki loči natečajno območje od športno – rekreacijskega območja Ljudski vrt. Na zahodu je lokacija zamejena s športnim parkom sosednje osnovne šole, medtem ko se na vzhodu lokacija izteče v zeleni polotok – zaključeno parkovno ureditev, ki se jo v največji meri ohranja in nadgradi. Na jugu je natečajno območje zamejeno z Gosposvetsko cesto. Ob južnem robu lokacije se nahaja obstoječi objekt III. Gimnazije Maribor, katerega izgradnja datira v čas Avstro-ogrske, njena funkcionalna zasnova "ex katedra" pa se brez sprememb ohranja tudi danes, kar ne sovпада s sodobnimi metodami poučevanja, saj danes dijaki niso izključno poslušalci učne vsebine, temveč so predvsem aktivni sodelujoči, ki z učitelji sooblikujejo učni proces.

Prizidava III. Gimnazije Maribor, ali bolje rečeno, novogradnja sodobnega šolskega kompleksa s telovadnico, se oblikovno in funkcionalno odziva na obstoječo lokacijo in skupaj z obstoječim objektom gimnazije tvori enovito celoto ter ustvarja dva obraza, historičnega proti mestnemu jedru in sodobnega proti bodoči novi urbanistični preureditvi ob Gregorčičevi ulici.

### NOVI, SODOBNI »OBRAZ« GIMNAZIJE, NE PRIZIDEK!

Prizidava III. Gimnazije Maribor se, kot novogradnja sodobnega šolskega kompleksa s telovadnico, oblikovno in funkcionalno odziva na lokacijo in skupaj z obstoječim historičnim objektom gimnazije tvori enovito celoto ter ustvarja dva obraza - historičnega proti mestnemu jedru in sodobnega proti bodoči novi urbanistični preureditvi ob Gregorčičevi ulici. Severna linija novega šolskega objekta namenoma ne sledi zazidalni liniji Gregorčičeve ulice temveč se podreja liniji obstoječega historičnega objekta šole, ki z novim objektom nadaljuje idejo prostostoječe šolske stavbe v parku. Novi volumen se obstoječega dotakne spoštljivo, in sicer samo na slepi severni fasadi. S tem je omogočen direkten kontakt novega in starega dela gimnazije v vseh etažah, kar bo pozitivno vplivalo na pretočnost uporabnikov po objektu. Kompaktna zasnova skoraj v celoti ohrani vzhodni šolski vrt, ki postane zaprt zeleni sistem za raznolike potrebe šole.



## 01 Splošen opis prostorske in arhitekturne zasnove

### 01.2. Arhitekturna zasnova

Umestitev kompaktnega pa vendar lahkotnega volumna novogradnje severno od obstoječe gimnazije v največji možni meri ohranja zeleno parkovno ureditev ter obstoječo historično stavbo tako kot je, zato se jo nov volumen spoštljivo dotakne samo na slepi severni fasadi, ter se z njo poveže v vseh etažah z izjemo mansarde. Novo, severno krilo gimnazije je zasnovano tako, da je težka baza s servisnimi prostori in športno dvorano vkopana pod nivo terena, nadkrita vhodna ploščad s transparentno avlo v pritličju pa alternativno komunicira s športnim parkom na zahodni in zaključeno parkovno ureditvijo na vzhodni strani. Troetažni volumen podprt v štirih točkah lebdi nad pritličjem in je navzven ujet v geometrijsko mrežo lesene fasade, navznoter pa ga po celotni višini prebada centralni več etažni atrij, ki ustvarja enakovredne svetlobne in klimatske pogoje za nove učne prostore in medvrstniške interakcije na komunikacijskih površinah in družabnih kotičkih.

Ena izmed štirih podpor v pritličju je zaradi raznosa obtežbe na obodne stene telovadnice oblikovana kot stopničasta betonska piramida, ki na severni strani - z Gregorčičeve ulice, mimoidočim ponuja pogled v notranjost telovadnice ter vanjo vnaša naravno svetlobo. Na ostalih treh straneh se piramida pojavi tako zunaj kot tudi znotraj objekta in tako omogoči amfiteater proti večnamenski avli kot tudi proti vzhodnem vrtu in zunanji jedilnici. Alternativno lahko postane tudi zunanja učilnica - agora ali prostor nagovora.

Zgornja etaža pod členjeno stekleno streho s senčili je oblikovana kot rastlinjak z učno krajino tako v notranjosti, kjer se z dinamično razporeditvijo opreme in začasnih ločilnih elementov generira manj formalna učna okolja, kot v zunanosti na pokritih senčenih terasah z rastlinami ter vedutami na okoliške zelene površine.

**BAZA S PIRAMIDO, NAD NJO LEBDEČ VOLUMEN Z UČNO POKRAJINO NA STREHI**





## 01 Splošen opis prostorske in arhitekturne zasnove

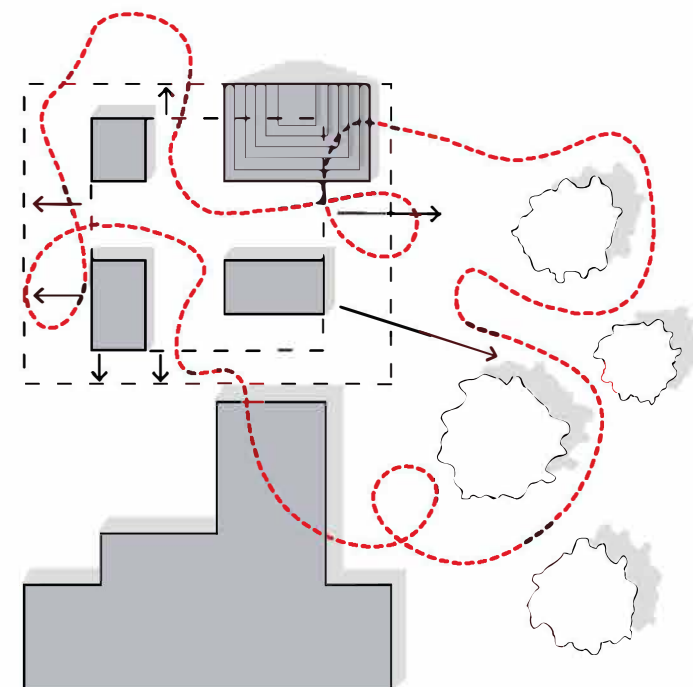
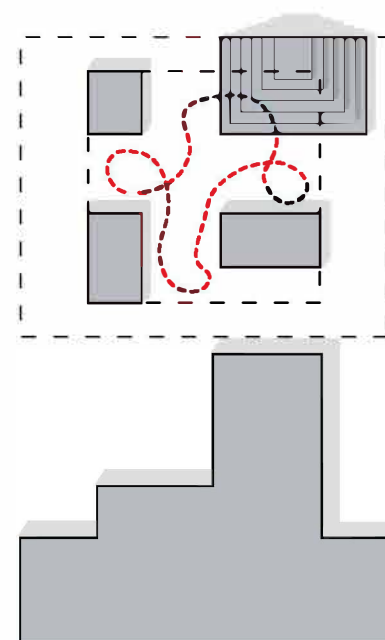
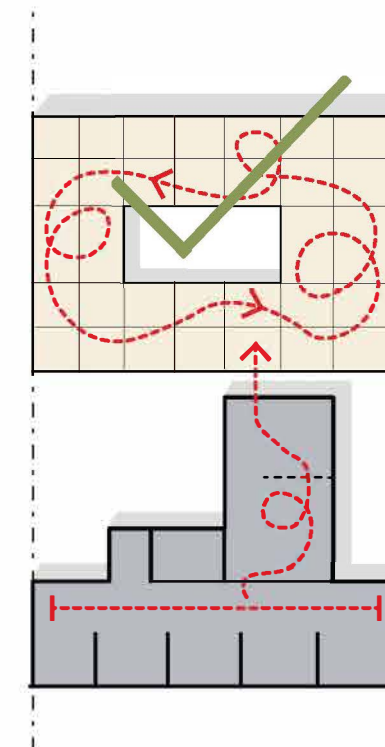
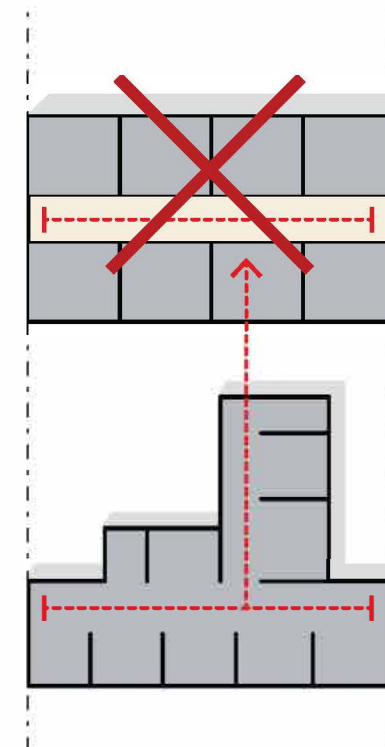
### OD UČNIH CELIC V NIZU, K PROSTORSKI MREŽI

Minimalna prizidava novega šolskega kompleksa na severni strani obstoječega objekta bi rezultirala v nizu učilnic ob dvostransko obremenjenem koridorju. Tako situacijo šola že pozna z obstoječim avstro-ogrskim modelom, kjer je potovanje skozi objekt, preko osrednjega stopnišča, pripetega na široke koridorje z nizom južno osvetljenih učilnic, doživljajsko enolično.

Zato predlagamo prostorsko mrežo z osrednjim atrijem, ki se vije čez več etaž vse do rastlinjaka na strehi, kjer se nahaja učna krajina za skupno rabo. Tak tip prostora bo skozi čas dopuščal potencialne prilagoditve na nove pedagoške paradigme ter povezovanje in odpiranje učilnic navzven, kjer bo le-to potrebno.

### ZIMSKI IN LETNI SCENARIJ

Pritličje z večnamensko avlo in pohodna streha objekta z rastlinjakom v katerem je učna pokrajina, sta zasnovana kot dve poljavni, neprogramirani, s streho nadkriti površini, ki se v največji možni meri odpirata proti zunanosti in s tem povečujeta svoji uporabni površini.





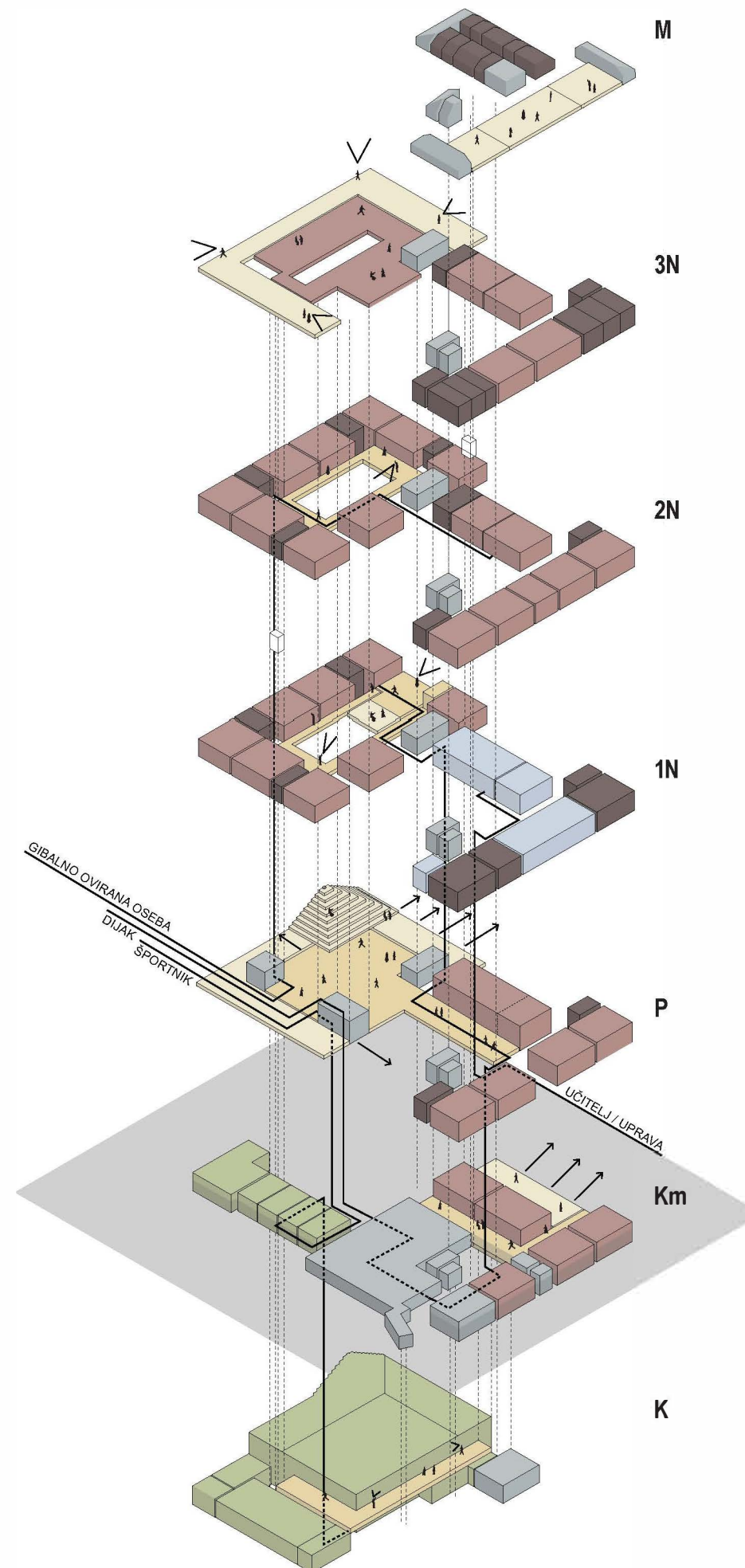
## 01 Splošen opis prostorske in arhitekturne zasnove

### 01.3. Programska in funkcionalna zasnova

Rekonstruirana obstoječa zgradba III. Gimnazije se ohranja in prenovi, skupaj z novogradnjo pa zagotavlja prepotrebno razširitev prostorskih zmogljivosti šole. V celotnem kompleksu so programi na novo prerazporejeni z lociranjem posameznih na njim najbolj primerno mesto. Volumen telovadnice je v celoti vkopan, dvig terena proti severu se izkoristi za manjši izkop ter ustvarjanje podstavka, ki omogoča nivojsko usklajenost prizidave z osnovnim objektom. Vzdolž zahodne mestne komunikacije sta nanizana servisno dvorišče – na obstoječi lokaciji, po novem sicer nad zakloniščem, in novi glavni vhod, ki dopolnjuje historičnega na Gosposvetski cesti. Novi vhod je idealno lociran ob pomembno mestno pot, ter omogoča dostop gibalno oviranim. Javni pokrita ploščad pred novim vhodom omogoča dijakom druženje tudi ob manj ugodnih vremenskih razmerah. Vhodna ploščad se nadaljuje v transparentno pritičje.

V vetrolovu glavnega vhoda je mogoč direkten dostop po stopnicah do nivoja kletne medetaže, kjer se nahaja zaklonišče, v katerem so umeščene vse garderobne omarice dijakov. Iz garderobe se jutranja pot nadaljuje bodisi v telovadnico skozi umazani hodnik preko garderob, ali preko kletnih prostorov obstoječega objekta na glavno historično stopnišče ter po njem v vse etaže šole. Možno je tudi nadaljevanje poti po hodniku S-J nazaj v prizidavo in po sekundarnem požarnem stopnišču neposredno v etaže prizidave. Sicer sta osnovni objekt in prizidava v izenačenih nivojih povezana v vseh etažah razen mansardi. To predstavlja optimalno povezanost za gibalno ovirane kot ostale uporabnike.

Prostori novega objekta so organizirani okrog centralnega notranjega atrija, ki povezuje vse etaže. Okrog njega so organizirani družabni kotički in neformalni prostori druženja in učenja. V smeri V-Z se atrij preko steklenih predelnih sten in prostorov odpira proti zelenim površinam. V najvišji terasni etaži je organizirana učna krajina, v močni povezavi s strešnim delno pokritim vrtom, zunanjo površino, ki jo dijaki lahko uporabljajo za opravljanje projektnih nalog, raziskovanje bioloških, fizikalnih in kemijskih procesov. Prostor je namenjen vsem, ki ga bi radi delali na manj formalen način.



#### LEGENDA

- neformalni učni prostor
- skupni prostori
- učilnice
- uprava
- kabineti
- servisni prostori
- telovadnica



## 02 Opis zunanje ureditve celotnega območja

### 02.1 Dostopi in prometna ureditev

S postavitvijo novega volumna šolskega objekta severno od obstoječe gimnazije se na zahodnem robu natečajne lokacije utrdi že obstoječa komunikacijska os v smeri S-J, ki je namenjena ne samo uporabnikom gimnazije, ampak tudi ostalim izobraževalnim ustanovam v okolici. Te namreč že sedaj uporabljajo to bližnjico za dostop do športno rekreacijskega območja Ljudski vrt. V ta namen je vredno razmisliti tudi o umirjanju prometa na Gosposvetški cesti z dvigom vozišča na nivo pločnika, ki je povezan naprej s trgom pred SERŠ.

Nova komunikacijska os povezuje peš dostop do gimnazije s severa in juga, na slednjem je frekvenca pešcev večja zaradi bližine avtobusne postaje mestnega prometa. Za dostavo (razdelilna kuhinja, hišnik) in intervencijo je namenjen obstoječi dovoz z Gosposvetške ceste na gospodarsko dvorišče. Tu je locirano tudi zbirno mesto za komunalne odpadke. Z gospodarskega dvorišča je vhod neposredno v razdelilno kuhinjo, ki se nahaja v pritličju novogradnje ter dostop za osebe na stopnišče obstoječega objekta.

Gospodarsko dvorišče je po velikosti enako obstoječemu, površina je zatravljena s povoznimi travnimi ploščami za obtežbe do 5t. Del dvorišča je urejen v zelenico z gručo dreves. Na dvorišču je urejenih 8 PM za zaposlene (od tega je 1PM za gibalno ovirane osebe). Preostala parkirna mesta za zaposlene se zagotovi na obstoječih parkirnih mestih vzdolž Gregorčičeve ulice in kasneje v novozgrajeni garažni hiši ob Ljudskem vrtu.

Glavni vhod v novi objekt je s pokrite vhodne ploščadi, ki jo prečka prej omenjena komunikacijska os. Na vhodni ploščadi je predvidenih tudi 24 PM za kolesa. Višina ploščadi je vezana na višinsko koto visokega pritličja obstoječega objekta, zato je dostop nanjo urejen s stopnicami in klančino primerno za gibalno ovirane osebe. Z Gregorčičeve ulice se ohrani obstoječi vhod v obstoječi objekt gimnazije. Na mestu porušenega manjšega prizidka ob vzhodni fasadi obstoječe gimnazije se uredi varovan dostop neposredno v šolski park za potrebe vzdrževanja parka in potrebe servisnega dostopa do telovadnice.

### 02.2 Zunanja in krajinska ureditev

Že v zasnovi šol iz časa avstro-ogrške so udeležili idejo o povezavi šolskega objekta s parkovno ureditvijo, ki je omogočala učencem preživljanje prostega časa na prostem, kar so smatrali kot doprinos za njihovo fizično in duševno zdravje. To pomembno sporočilo želimo ohraniti tudi danes, ko se z novogradnjo še bolj odpiramo v obstoječo zeleno krajino in slednjo spuščamo tudi v notranjost objekta, tako preko transparentnosti fasadnega ovoja, kot tudi v obliki hortikulturene zasaditve lončnic na vseh etažah šole.

Zasnova zunanje ovoja pritličja je dinamična in uporabnost parterja se spreminja z letnimi časi. Odpiranje fasadnih površin pritličja briše mejo med zunaj in notri na način, da povezuje zunanji nadkrit prostor po obodu pritličja z notranjostjo avle. Element stopničaste piramide v pritličju ima trojno vlogo. Deluje kot konstrukcijski elementi, ki podpira etaže nad seboj. Naložene klade stopnic omogočajo nivojsko sedenje v pritličju, hkrati pa piramida služi kot svetlobno okno za dostop naravne svetlobe v športno dvorano v kleti.

Višinsko razliko med pritličjem novogradnje in obstoječo parkovno ureditvijo izkoristimo za nastanek elementov za sedenje. Vzdolž zaliva na zahodni fasadi obstoječega objekta se obstoječi teren parka terasasto poglubi na višinsko koto kleti obstoječega objekta. Prostore kleti se poveže z novo učilnico na prostem z odstranitvijo parapetov obstoječih okenskih odprtín. Od tu je mogoč tudi neposreden dostop do tribun ali vnosa večje opreme v športno dvorano.

Zaključeno parkovno ureditev namenoma puščamo zaprto – ustvarimo “hortus conclusus”, ki ga vsebinsko nadgradimo z umestitvijo izobraževalnih in prostora programskih vsebin, kot npr. bralnica pod krošnjami, kotiček za pogovore, projektno delo, viharjenje idej, itn. Dijaki in zaposleni lahko v osveženi parkovni ureditvi izvajajo učne procese ali preživljajo prosti čas na različne načine v različnih krajinskih ambientih, ki so med sabo ločeni z zasaditvijo ter povezani z novo krožno potjo, ki jo predstavlja bolj pokošena trava – tako se lahko dijaki sprehajajo tudi med cvetočim travnikom in od blizu opazujejo različne rastlinske vrste in travniške organizme.

Zunanji prostori so zasnovani tako, da vsa meteorna voda odteka neposredno v raščten teren ali preko prepustnega tlaka in ne obremenjuje mestne meteorne kanalizacije. Drevesa s svojimi krošnjami pomembno zmanjšujejo količino meteorne vode, ki pade na talno površino.





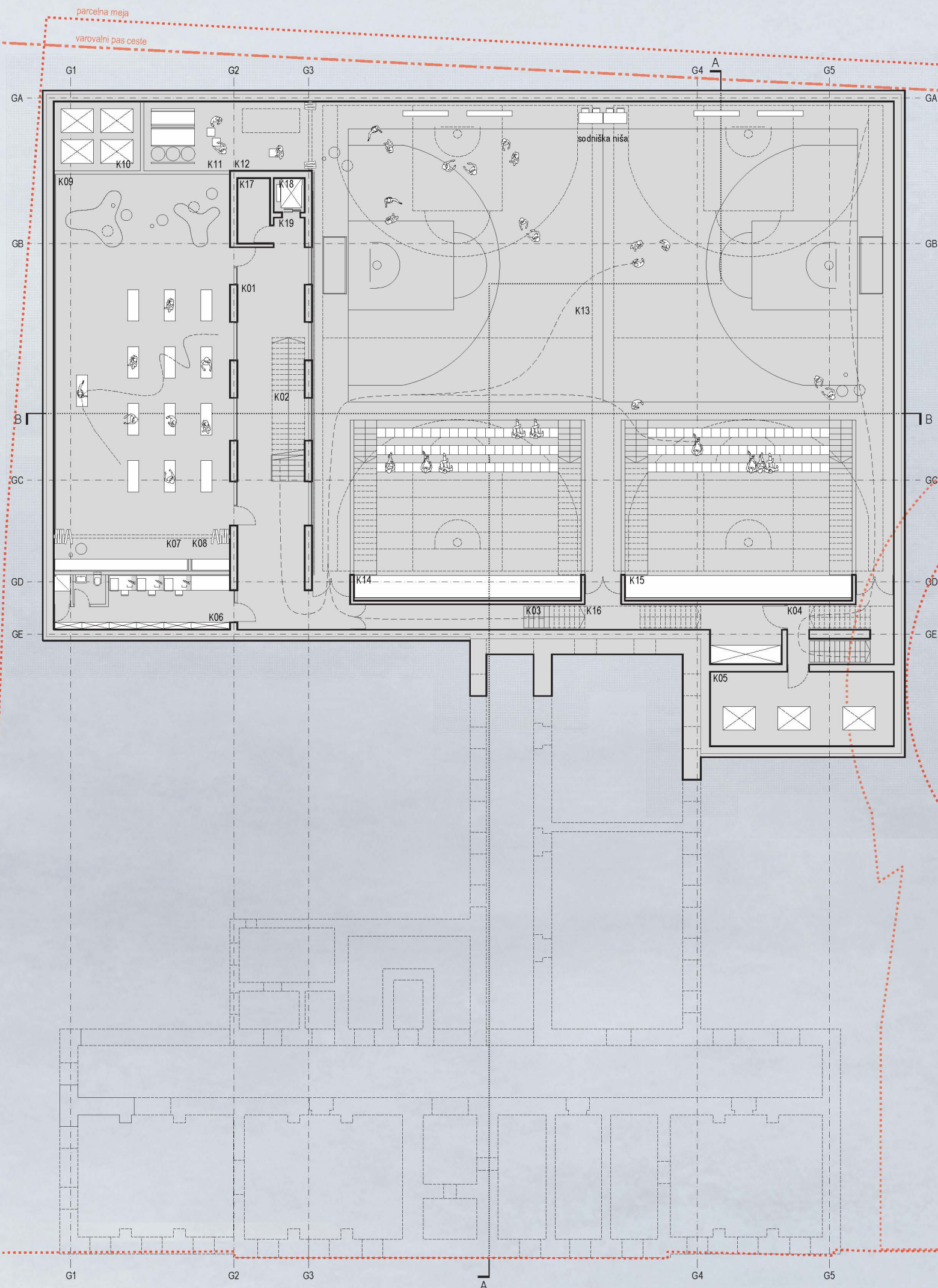




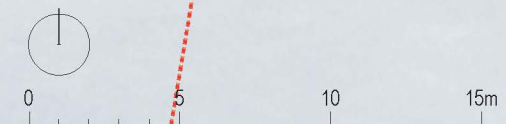
03 Risanje v zvanjace







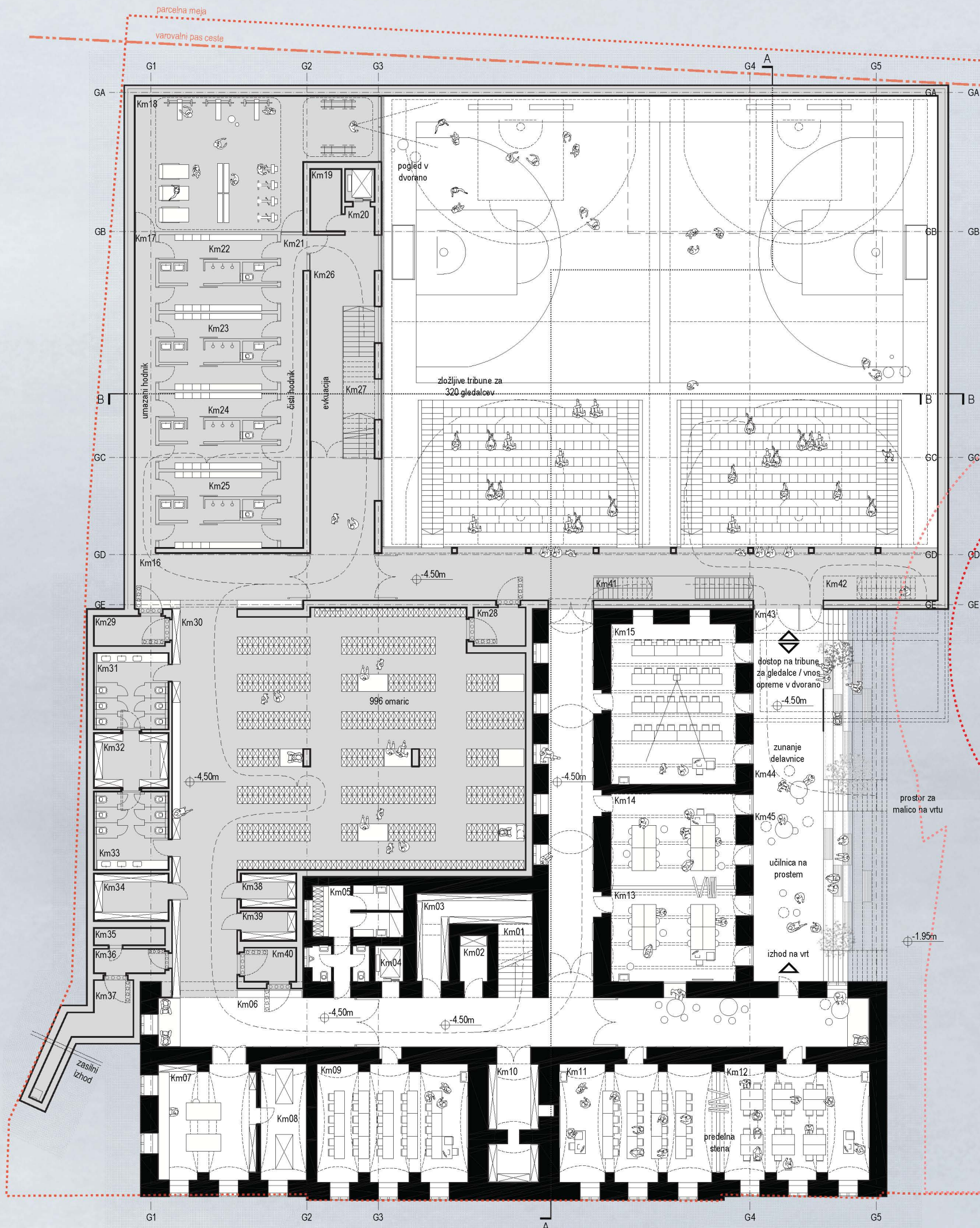
Št. pr.	N. raba	Ime prostora	Površina
K01	F.1	Hodnik	83,7
K02	F.1	Stopnice	14,2
K03	F.1	Stopnice	4,7
K04	F.1	Stopnišče	21,0
K05	E.5	Tehnični prostori prizidek	41,5
K06	E.3	Prostor za šp. pedagoga	29,1
K07	D.1.2	Shramba plesne dvorane	13,3
K08	D.1.3	Studio	3,9
K09	D.1	Plesna dvorana	192,1
K10	E.5	Tehnični prostori prizidek	18,0
K11	D.4	Shramba opreme	18,0
K12	D.5	Sodniška niša in goli	17,1
K13	D.3	Telovadnica	832,0
K14	F.1	Niša za zložljive tribune	17,5
K15	F.1	Niša za zložljive tribune	17,5
K16	D.4	Shramba opreme	25,9
K17	E.5	Tehnični prostori prizidek	6,8
K18	F.2	Dostop z dvigalom	3,2
K19	F.2	Predprostor dvigala	3,1
Skupaj neto klet NOVO			1.362,6
Skupaj neto klet OBSTOJEČE			0,0
Skupaj bruto klet NOVO			1.502,0
Skupaj bruto klet OBSTOJEČE			0,0



M 1:250

Tloris kleti





Št. pr.	N. raba	Ime prostora	Površina
Km01	C.1	Stopnišče	28,4
Km02	B.11.1	Prostor za čistila	4,3
Km03	B.10.1	Arhiv	18,3
Km04	C.1	Dostop z dvigalom	3,4
Km05	B.11.2	Garderobe za čistilke/-ce	18,3
Km06	C.1	Hodnik	183,9
Km07	B.9.1	Hišnik	37,2
Km08	B.8.1	Kotlovnica	17,8
Km09	U.3.13	Večja učilnica	58,1
Km10	B.10.3	Arhiv	19,2
Km11	U.3.14	Večja učilnica	59,0
Km12	U.3.15	Večja učilnica	54,9
Km13	U.2.3	Manjša učilnica	38,4
Km14	U.2.2	Manjša učilnica	38,4
Km15	U.3.16	Večja učilnica	66,6
Km16	F.1	Hodnik	107,5
Km17	F.1	Umazani hodnik	22,2
Km18	D.2	Fitnes	92,0
Km19	E.4	Prostor za čistila	6,5
Km20	C.1	Predprostor dvigala	3,1
Km21	F.1	Čisti hodnik	23,8
Km22	E.1.2	Sanitarni blok	29,6
Km23	E.1.3	Sanitarni blok	29,6
Km24	E.1.4	Sanitarni blok	29,6
Km25	E.1.5	Sanitarni blok	29,6
Km26	F.1	Hodnik	51,5
Km27	F.1	Stopnišče	16,3
Km28	B.13	Zapora vhoda	6,6
Km29	B.13	Zapora vhoda	7,1
Km30	B.5	Zaklonišče = garderobe	323,3
Km31	S.1.3	Sanitarije M	19,0
Km32	B.13	Prostor za odpadke	13,6
Km33	S.1.1	Sanitarije Ž	19,4
Km34	B.13	Prostor za naprave	11,8
Km35	B.13	Peščeni filter	4,1
Km36	B.13	Zapora izhoda	5,7
Km37	B.13	Evakuacija	13,2
Km38	B.13	Prostor za vodo	6,3
Km39	B.13	Prostor za orodje	5,4
Km40	B.13	Zapora vhoda	5,9
Km41	F.1	Stopnišče	12,9
Km42	F.1	Stopnišče	9,2
Km43	ZU.07	Dostava telovadnica	82,3
Km44	ZU.08	Zunanja učilnica	68,4
Km45	ZU.08	Zunanja učilnica	82,3
Skupaj neto kletna medetaža NOVO			463,3
Skupaj neto kletna medetaža ZAKLONIŠČE			441,4
Skupaj neto kletna medetaža OBSTOJEČE			646,2
Skupaj bruto kletna medetaža NOVO			582,6
Skupaj bruto kletna medetaža ZAKLONIŠČE			511,2
Skupaj bruto kletna medetaža OBSTOJEČE			879,3



M 1:250

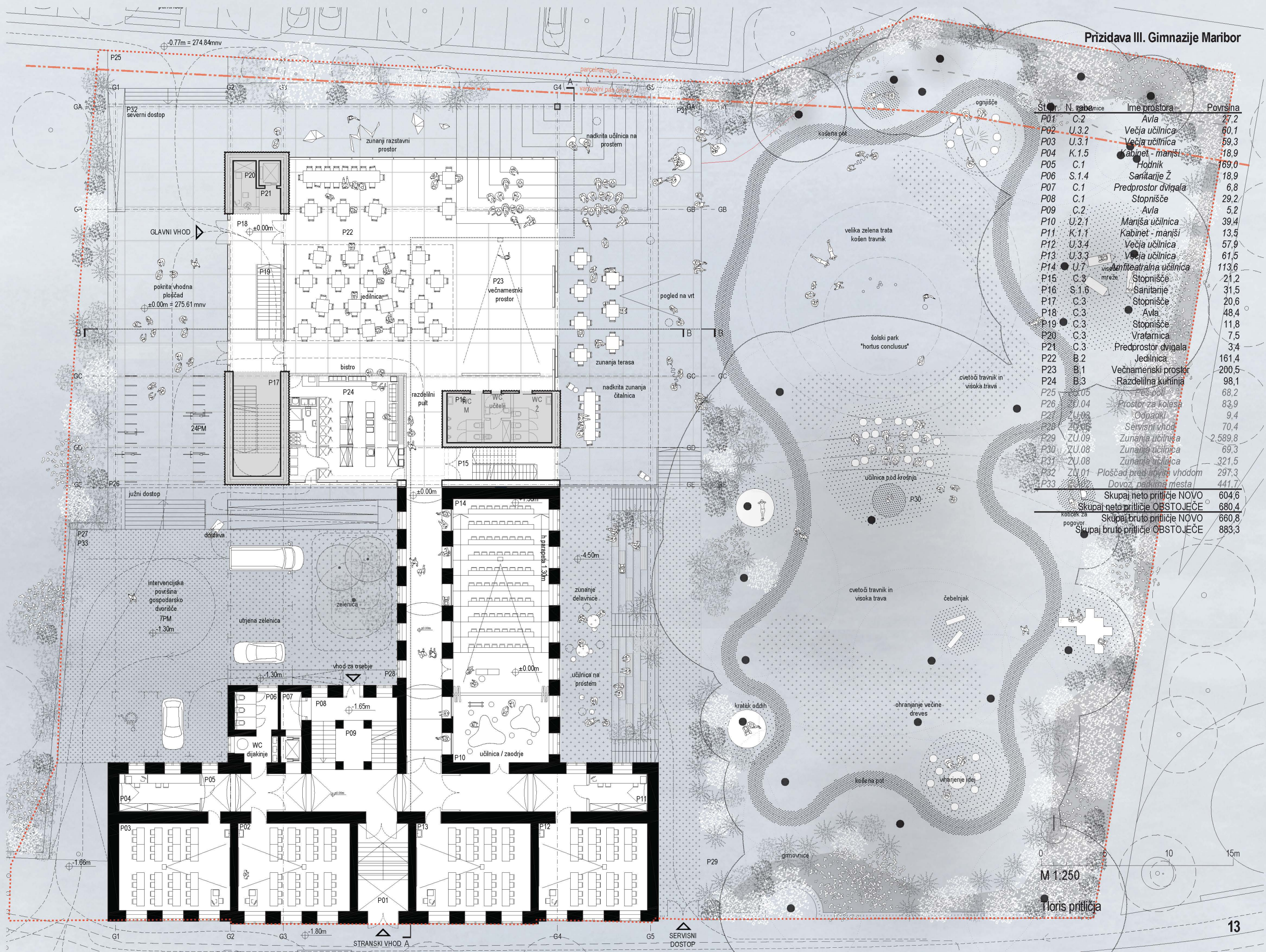
Tloris kletne medetaže





GIMNAZIJA

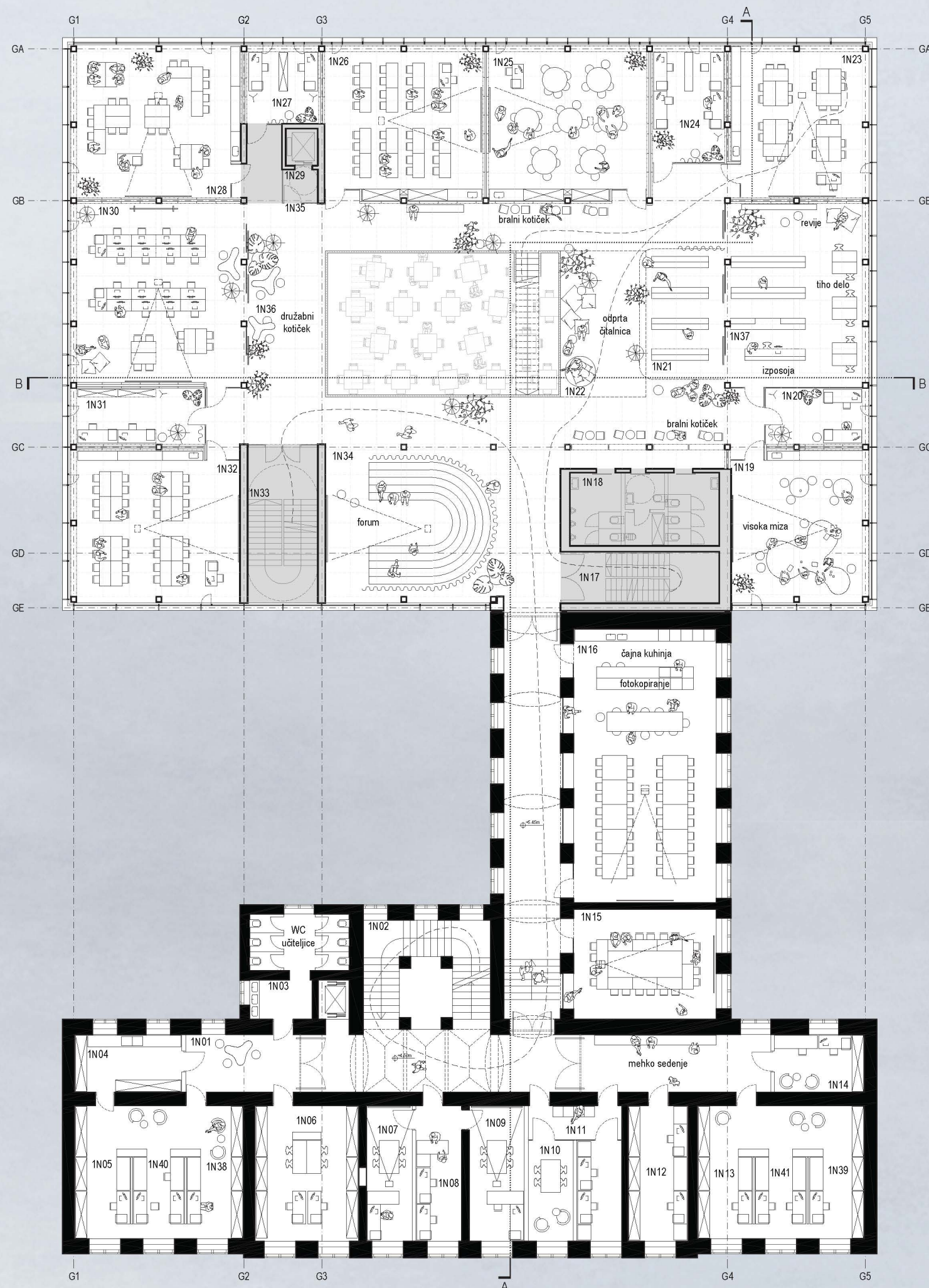




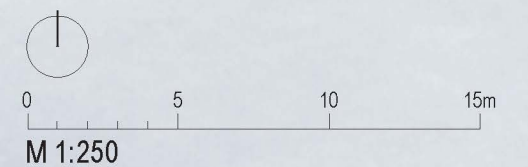
Št.	N. rabe	Ime prostora	Površina
P01	C.2	Avla	27,2
P02	U.3.2	Večja učilnica	60,1
P03	U.3.1	Večja učilnica	59,3
P04	K.1.5	Kabinet - manjši	18,9
P05	C.1	Hodnik	169,0
P06	S.1.4	Sanitarje Ž	18,9
P07	C.1	Predprostor dvigala	6,8
P08	C.1	Stopnišče	29,2
P09	C.2	Avla	5,2
P10	U.2.1	Manjša učilnica	39,4
P11	K.1.1	Kabinet - manjši	13,5
P12	U.3.4	Večja učilnica	57,9
P13	U.3.3	Večja učilnica	61,5
P14	U.7	Amfiteatralna učilnica	113,6
P15	C.3	Stopnišče	21,2
P16	S.1.6	Sanitarije	31,5
P17	C.3	Stopnišče	20,6
P18	C.3	Avla	48,4
P19	C.3	Stopnišče	11,8
P20	C.3	Vratarnica	7,5
P21	C.3	Predprostor dvigala	3,4
P22	B.2	Jedilnica	161,4
P23	B.1	Večnamenski prostor	200,5
P24	B.3	Razdelilna kuhinja	98,1
P25	U.05	Pes-pole	68,2
P26	U.04	Prostor za kolesa	83,9
P27	U.03	Odpadki	9,4
P28	ZU.06	Servisni vhod	70,4
P29	ZU.09	Zunanja učilnica	2.589,8
P30	ZU.08	Zunanja učilnica	69,3
P31	ZU.08	Zunanja učilnica	321,5
P32	ZU.01	Ploščad pred glavni vhodom	297,3
P33	ZU.02	Dovoz, parkirna mesta	441,7
Skupaj neto pritličje NOVO			604,6
Skupaj neto pritličje OBSTOJEČE			680,4
Skupaj bruto pritličje NOVO			660,8
Skupaj bruto pritličje OBSTOJEČE			883,3

M 1:250  
Plan pritličja





Št. pr.	N. raba	Ime prostora	Površina
1N01	C.1	Hodnik	172,6
1N02	C.1	Stopnišče	27,9
1N03	B.7.3	WC profesorji	23,9
1N04	B.6.7	Kopirnica	17,8
1N05	K.2.1	Kabinet manjši	21,5
1N06	K.3	Kabinet večji	39,1
1N07	B.6.2	Pomočnik ravnatelja	17,3
1N08	B.6.4	Tajništvo	17,3
1N09	B.6.1	Ravnatelj/ica	20,7
1N10	B.6.6	Prostor za razgovore	17,0
1N11	B.6.5	Svetovalni delavci	17,0
1N12	B.6.3	Računovodstvo	22,7
1N13	K.2.2	Kabinet manjši	20,8
1N14	K.1.2	Kabinet - manjši	14,7
1N15	B.6.8	Sejna soba	44,6
1N16	B.4	Zbornica	111,7
1N17	C.3	Stopnišče	22,4
1N18	S.1.7	Sanitarije M+Ž+GO	30,4
1N19	U.3.22	Večja učilnica 60 m2	56,8
1N20	KN.3	Pisarna vodje knjižnice	16,0
1N21	KN.1	Prostor za knjige in kataloge	58,7
1N22	KN.2	Čitalnica	64,9
1N23	U.3.20	Večja učilnica 60 m2	56,8
1N24	K.2.3	Kabinet manjši	23,4
1N25	U.3.19	Večja učilnica 60 m2	67,2
1N26	U.3.18	Večja učilnica 60 m2	67,0
1N27	K.6	Kabinet multimedija	15,6
1N28	U.3.17	Večja učilnica 60 m2	70,5
1N29	C.3	Predprostor dvigala	3,2
1N30	U.6	Multimedija	86,8
1N31	K.1.3	Kabinet - manjši	20,0
1N32	U.3.5	Večja učilnica 60 m2	65,3
1N33	C.3	Stopnišče novo	29,9
1N34	U.3.21	Večja učilnica 60 m2	74,3
1N35	C.3	Hodnik	150,8
1N36	G.1	Družabni prostor	82,5
1N37	KN.4	Delovni prostor knjižničarja	15,3
1N38	K.2.8	Kabinet manjši	21,8
1N39	K.2.9	Kabinet manjši	21,0
1N40	K.2.13	Kabinet manjši	20,0
1N41	K.2.14	Kabinet manjši	20,0
Skupaj neto 1N NOVO			1.077,7
Skupaj neto 1N OBSTOJEČE			689,5
Skupaj bruto 1N NOVO			1.212,2
Skupaj bruto 1N OBSTOJEČE			872,6

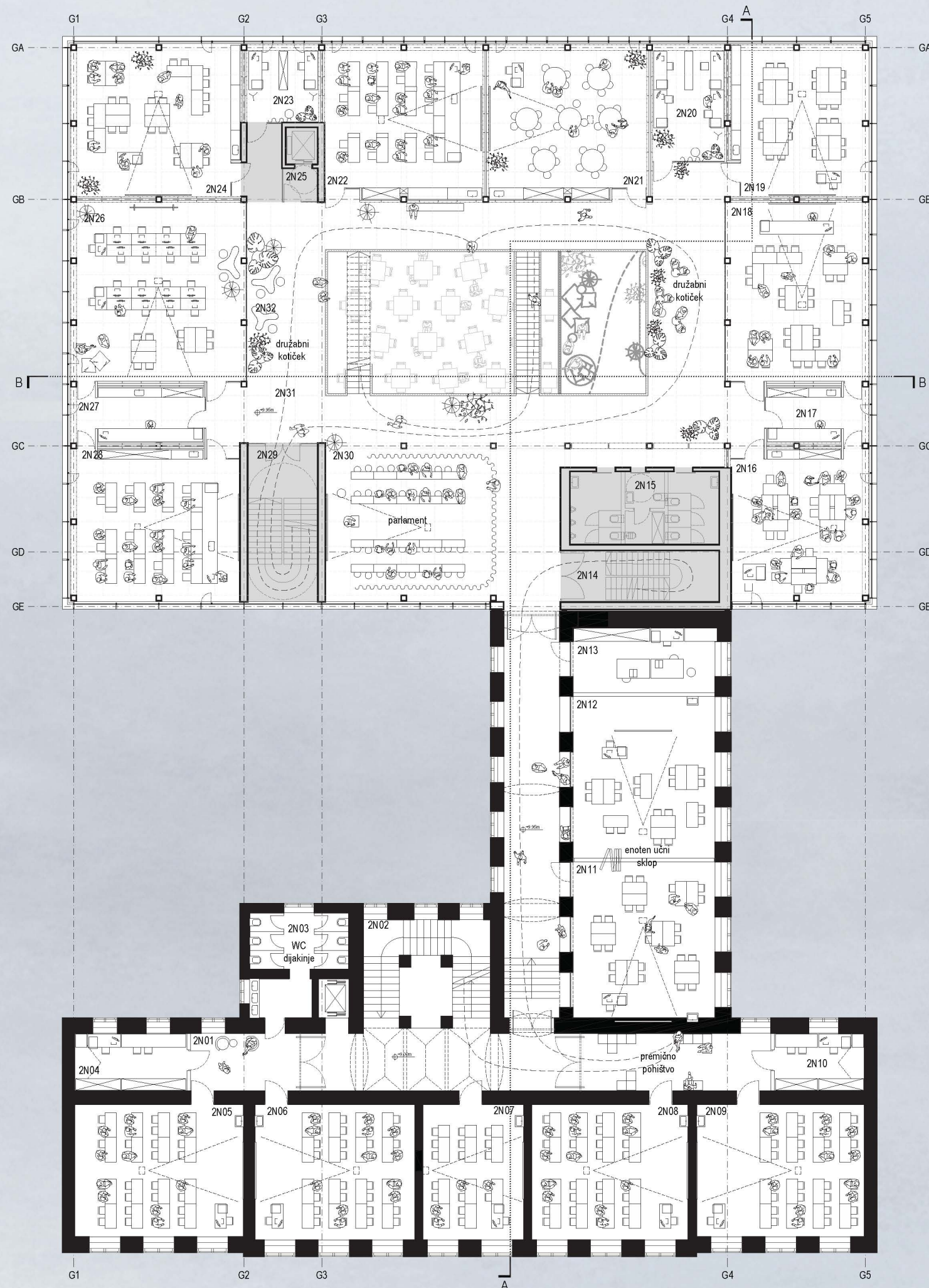


Tloris 1. nadstropja

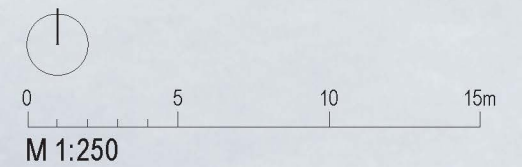






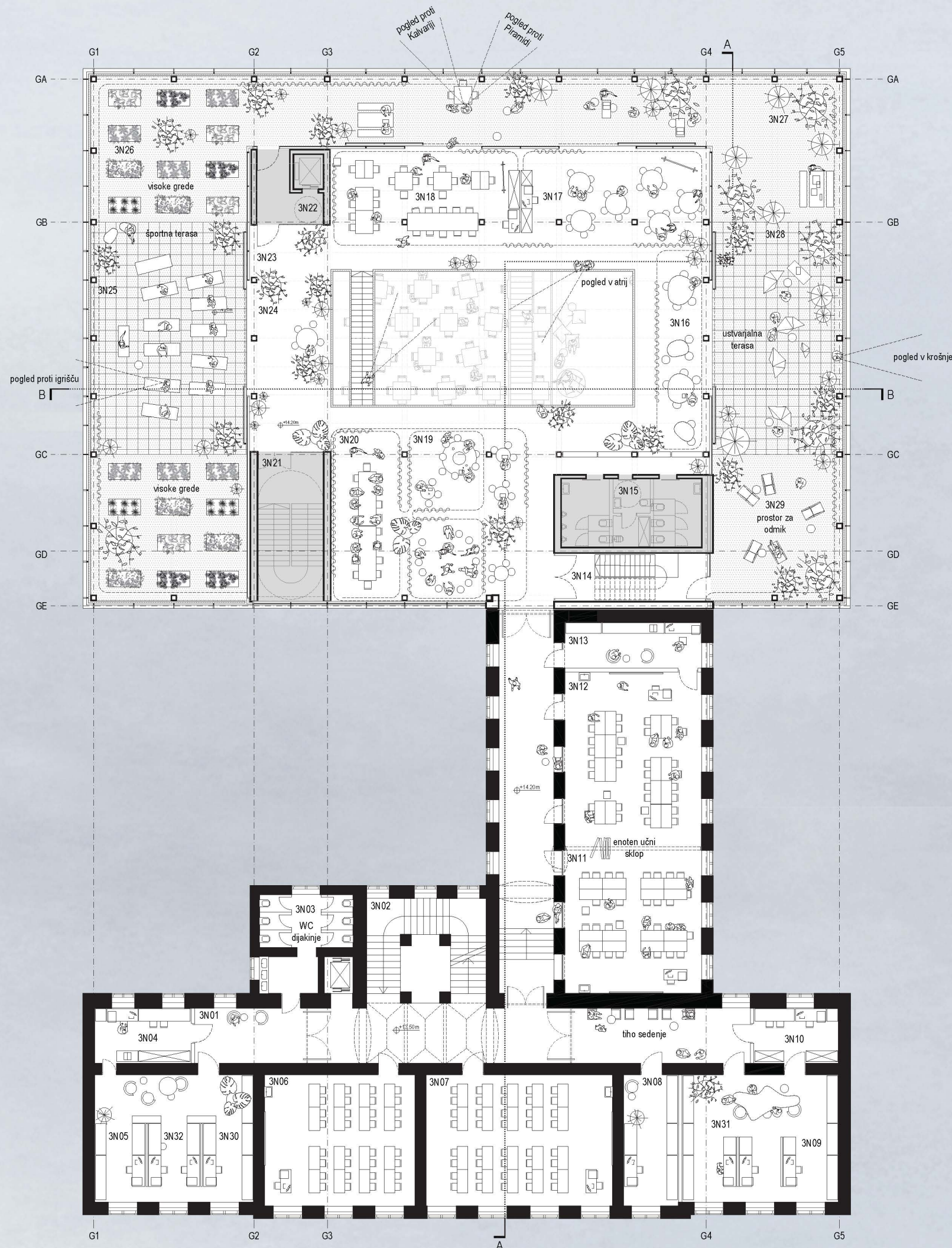


Št. pr.	N. raba	Ime prostora	Površina
2N01	C.1	Hodnik	171,9
2N02	C.1	Stopnišče	27,6
2N03	S.1.5	Sanitarije	23,9
2N04	K.1.6	Kabinet - manjši	18,0
2N05	U.3.6	Večja učilnica	62,1
2N06	U.3.7	Večja učilnica	60,4
2N07	U.2.4	Manjša učilnica	38,1
2N08	U.3.8	Večja učilnica	59,1
2N09	U.3.9	Večja učilnica	61,8
2N10	K.1.4	Kabinet - manjši	14,5
2N11	U.3.10	Večja učilnica	63,4
2N12	U.3.23	Večja učilnica	63,9
2N13	K.4.1	Kabinet večji	24,4
2N14	C.3	Stopnišče	21,8
2N15	S.1.9	Sanitarije M+Ž+GO	31,2
2N16	L.3	Laboratorij fizika	56,5
2N17	K.7	Pripravljalnica fizika	16,1
2N18	U.4.4	Velika učilnica	70,7
2N19	L.2	Laboratorij biologija	56,8
2N20	K.4.2	Kabinet večji	23,4
2N21	U.4.5	Velika učilnica	67,0
2N22	U.2.5	Manjša učilnica	67,0
2N23	K.4.3	Kabinet večji	15,6
2N24	U.3.24	Večja učilnica	70,4
2N25	C.3	Predprostor dvigala	3,3
2N26	U.4.6	Velika učilnica	86,8
2N27	K.7	Pripravljalnica KE in BIO	20,7
2N28	L.1	Laboratorij kemija	70,0
2N29	C.3	Stopnišče novo	29,0
2N30	U.3.25	Večja učilnica	74,3
2N31	C.3	Hodnik	159,3
2N32	G.1	Družabni prostor	106,1
Skupaj neto 2N NOVO			1.046,1
Skupaj neto 2N OBSTOJEČE			688,9
Skupaj bruto 2N NOVO			1.176,2
Skupaj bruto 2N OBSTOJEČE			874,0



Tloris 2. nadstropja



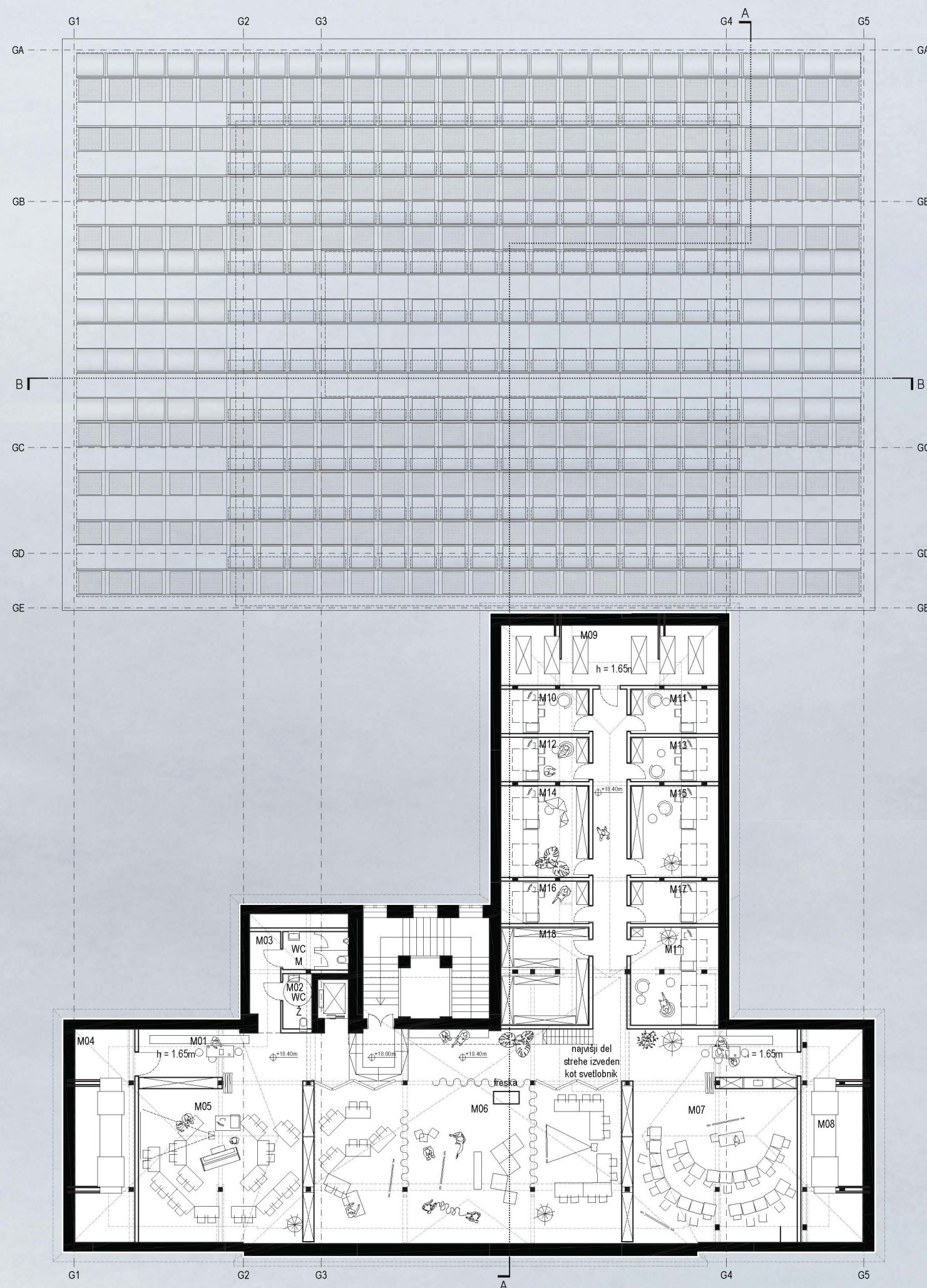


Št. pr.	N. raba	Ime prostora	Površina
3N01	C.1	Hodnik	175,9
3N02	C.1	Stopnišče	28,6
3N03	S.1.8	Sanitarije Ž	23,9
3N04	K.1.7	Kabinet - manjši	17,1
3N05	K.2.10	Kabinet manjši	21,1
3N06	U.3.11	Večja učilnica	62,3
3N07	U.4.1	Velika učilnica	77,1
3N08	K.2.4	Kabinet manjši	22,7
3N09	K.2.5	Kabinet manjši	31,7
3N10	K.1.8	Kabinet - manjši	15,4
3N11	U.3.12	Večja učilnica	61,4
3N12	U.4.7	Velika učilnica	74,8
3N13	K.1.9	Kabinet - manjši	20,0
3N14	C.3	Stopnišče	23,1
3N15	S.1.10	Sanitarije M+Ž+GO	30,4
3N16	U.1	Majhna učilnica	35,0
3N17	U.3.26	Večja učilnica	58,6
3N18	U.3.27	Večja učilnica	59,1
3N19	U.5.2	Učilnica za tuje jezike	42,5
3N20	U.5.1	Učilnica za tuje jezike	40,5
3N21	C.3	Stopnišče novo	29,2
3N22	C.3	Predprostor dvigala	3,5
3N23	C.3	Hodnik	109,0
3N24	G.1	Družabni prostori	53,8
3N25	ZU.08	Zunanja učilnica	111,7
3N26	ZU.08	Šolski vrt	141,5
3N27	ZU.08	Prostor za odmik	159,9
3N28	ZU.08	Zunanja učilnica	94,2
3N29	ZU.08	Prostor za odmik	58,7
3N30	K.2.11	Kabinet manjši	20,7
3N31	K.2.12	Kabinet manjši	31,4
3N32	K.1.10	Kabinet manjši	22,0
Skupaj neto 3N NOVO			484,6
Skupaj neto 3N OBSTOJEČE			706,0
Skupaj bruto 3N NOVO			1.163,9
Skupaj bruto 3N OBSTOJEČE			874,0



Tloris 3. nadstropja





Št. pr.	N. raba	Ime prostora	Površina
M01	C.1	Hodnik	129,6
M02	B.7.1	Sanitarije zaposleni	4,6
M03	B.7.2	Sanitarije zaposleni	15,3
M04	B.8.3	Strojnica	35,8
M05	U.4.2	Velika učilnica	71,3
M06	U.8	Učilnica za praktični pouk	133,9
M07	U.4.3	Velika učilnica	71,3
M08	B.8.3	Strojnica	36,9
M09	B.8.2	Skladišče	37,0
M10	K.5.1	Kabinet individualno	10,9
M11	K.5.2	Kabinet individualno	10,9
M12	K.5.3	Kabinet individualno	10,9
M13	K.5.4	Kabinet individualno	10,9
M14	K.2.6	Kabinet manjši	22,6
M15	K.2.7	Kabinet manjši	22,6
M16	K.5.5	Kabinet individualno	10,4
M17	K.5.6	Kabinet individualno	10,4
M18	B.10.2	Arhiv	24,0
M19	K.8	Kabinet praktični pouk	24,0
Skupaj neto M NOVO			0,0
Skupaj neto M OBSTOJEČE			693,3
Skupaj bruto M NOVO			0,0
Skupaj bruto M OBSTOJEČE			875,5



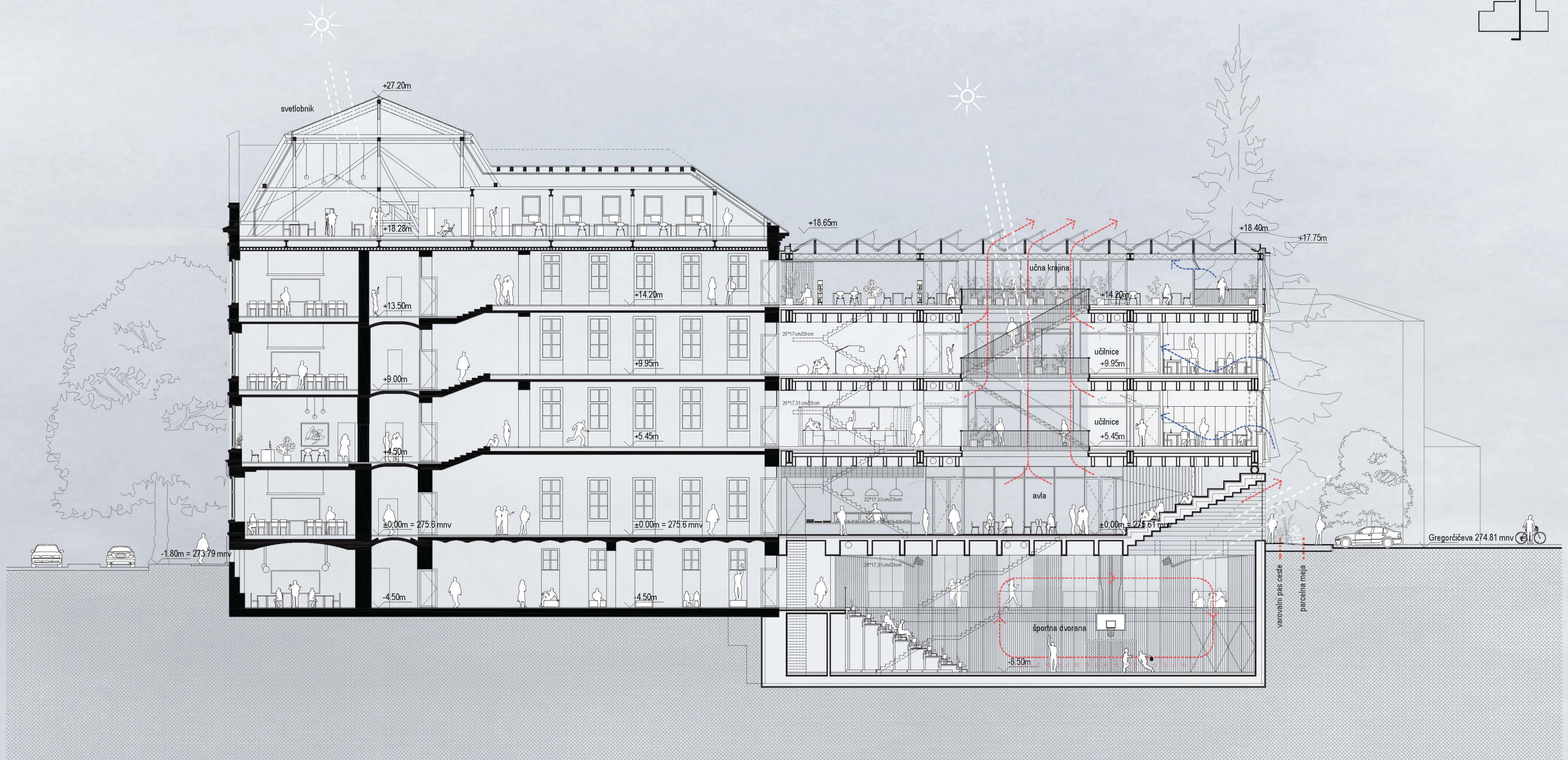
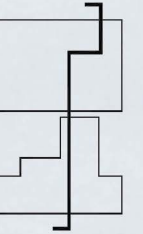
Tloris ostrejša





Pogled na severno fasado

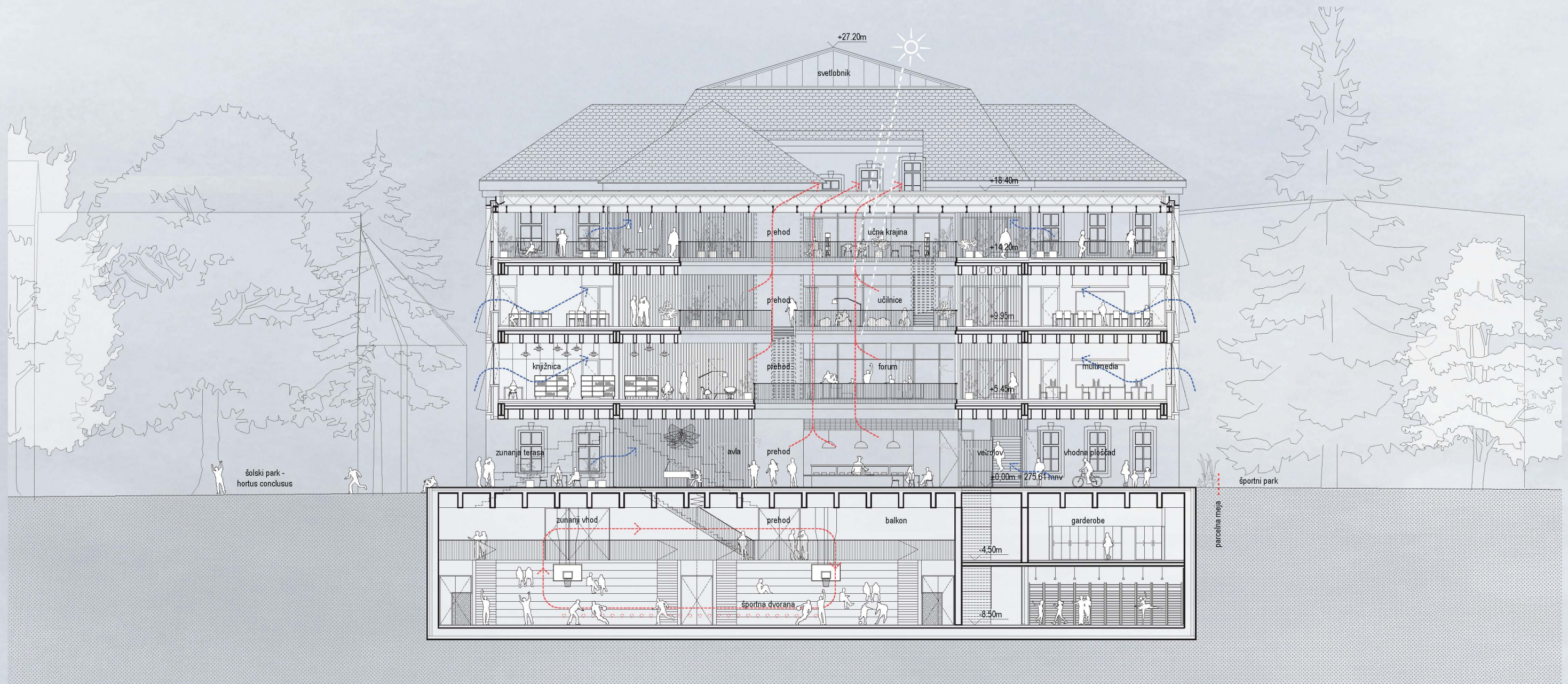
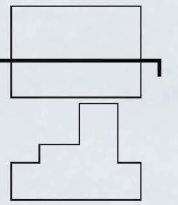




0 5 10 15m  
M 1:250

Prečni prerez A-A





0 5 10 15m

M 1:250

Vzdolžni prerez B-B



## 04 Opis drugih bistvenih sestavin zasnove

### 04.1 Konstrukcijska zasnova objekta

Natečajni projekt obravnava rekonstrukcijo obstoječe gimnazije v Mariboru skupaj s prizidavo novega dela šole s podzemno telovadnico. Prizidani del šole skupaj s telovadnico je tlorisnih dimenzij cca 30 x 47,5 m in je izveden v obsegu dveh podzemnih etaž, pritlične etaže in dveh nadstropnih etaž ter terasne etaže z ravno streho.

Obstoječa stavba gimnazije se statično sanira, pri čemer v fazi natečaja predvidimo izvedbo horizontalnih AB vezi na nivoju medetažnih konstrukcij. Z namenom zmanjšanja teže se iz lesenih etaž odstranijo obstoječa prodnata nasutja, preko stropnikov pa se izvede tanka tlačna AB plošča, ki se povezuje z obstoječimi stropniki ter s horizontalnimi vezmi. Na tak način se lahko doseže povezanost sten na nivoju etaž, kot eden osnovnih ukrepov izboljšanja potresne odpornosti. V fazi projektiranja se izvede natančnejši pregled objekta in pa potresna analiza obstoječe stavbe, na podlagi katere se definirajo še morebitni preostali ukrepi.

Zaradi predvidene izvedbe podzemnih etaž telovadnice in spremljevalnih prostorov tik ob obstoječem objektu, bo pred začetkom gradnje potrebno zagotoviti varovanje gradbene jame. Podzemni del prizidave predstavlja telovadnica tlorisnih dimenzij cca 27,5 x 30 m, ki je izvedena preko celotne višine vkopanega dela ter spremljevalni dvoetažni del telovadnice. Konstrukcija vkopanega dela je izvedena na AB temeljni plošči predvidene debeline cca 50 cm ter obodnimi zidovi predvidene debeline 35-40 cm. V prečni smeri preko telovadnice potekajo AB nosilci višine cca 100 cm, ki bodo izvedeni na rastru cca 3 m. Ob morebitni prisotnosti talne vode je potrebno poskrbeti za sidranje konstrukcije telovadnice v podlago ter tako zničiti delovanje vzgona.

Konstrukcijo, oziroma oporo nadzemnih etaž tvorijo štiri AB jedra: stopniščni jašek, stopniščni jašek skupaj s sanitarnimi prostori, dvigalni jašek in pa odprto stopnišče pritličja, ki se opira na zunanjo steno telovadnice ter AB nosilce stropa telovadnice. Navedeni elementi tvorijo osnovo horizontalne stabilizacije objekta ter podpore nosilnemu sistemu medetažnih konstrukcij, ki jih predstavlja jeklena brana, ki jo tvorijo jekleni palični nosilci vsake izmed nadzemnih etaž, z višino preko celotnih etaž. Kot medetažne konstrukcije na jeklenih branah, oziroma spodnjih in zgornjih pasovih paličij, so predvidene lesene rebraste plošče. Sistem je izbran zaradi majhne lastne teže pri čemer lesena rebra z večjo statično višino premoščajo velike razpone in omogočajo preboje določenim inštalacijam, tanjša tlačna križno lepljena plošča pa poskrbi za povezanost objekta na nivoju etaž in vpetja v AB jedra.

### 04.2 Gradbeni materiali objekta

Rekonstrukcija obstoječega zaščitenega objekta Tretje gimnazije Maribor se osredotoča na ohranitev in ponovno uporabo obstoječih materialov, kjer je to le mogoče. Poseben poudarek je namenjen kvalitetni rekonstrukciji zaščiteneh notranjih elementov, ki združujejo preteklost in tradicijo z novo, sodobno arhitekturo. V procesu prenove sodelujejo pristojne službe ZVKDS, s čimer se zagotovi ohranitev zgodovinske vrednosti objekta.

Dozidava novega dela gimnazije predstavlja premissjen kontrast v materialnosti, saj nasproti starinskemu značaju obstoječega objekta uporablja sodobne materiale, kot so jeklo, kovina in leseni polizdelki. Glavna konstrukcija novega prizidka je izvedena

v jeklu, kar omogoča fleksibilnost in stabilnost, medtem ko so notranje stene in stropi obloženi z lesenimi materiali, ki dodajajo naravno toplino in ustvarjajo vzdušje, primerno za izobraževalne prostore. Les deluje tudi kot oglični ponor, kar prispeva k trajnostni zasnovi objekta.

Fasada novega prizidka se s svojo svetlo leseno strukturo ter velikimi steklenimi površinami odpira proti okolici in ustvarja svetel, vabljiv ambient. Betonska jedra, vidno prisotna tako v zunanosti kot v notranosti objekta, povezujejo vse etaže in dajejo objektu stabilnost, hkrati pa ohranjajo industrijski videz. Betonski tlaki se začnejo zunaj objekta in gladko prehajajo v notranjost, kar ustvarja občutek kontinuitete med zunanjimi in notranjimi prostori.

V interierju nove dozidave je poudarjena transparentnost in povezanost prostorov. Velike steklene površine, ki ločujejo prostore, omogočajo vizualno povezavo osrednjega atrija, kjer naravna svetloba preko steklene strehe osvetljuje notranjost in ustvarja svetel, odprt ambient, primeren za izobraževalne in družabne dejavnosti. Lesene akustične obloge na stenah pripomorejo k prijetni zvočni atmosferi, medtem ko skrbno izbrano leseno pohištvo nadaljuje temo naravnih materialov. Steklene pregradne stene omogočajo svetlobo in vizualno komunikacijo med prostori, kar prispeva k občutku odprtosti in prostornosti.

V pritličju je izveden viden profiliran beton, ki se dviga v obliki nosilnih jeder, s čimer se doseže vizualna in strukturna povezanost med prostori. Pohodna streha telovadnice je zasnovana kot športni prostor s posebnimi EPDM tlaki, ki so trajni in prilagojeni intenzivni uporabi. Poleg tega je streha pomemben element zunanje krajine, saj omogoča uporabo strehe kot poljavnega prostora, ki nudi dodatne možnosti za rekreacijo in druženje.

Tako nova dozidava kot obstoječi objekt ustvarjata dvojnost med starim in novim, med naravnimi in industrijskimi materiali, kar poudarja paradigmo prehoda med preteklostjo in sedanjostjo. Oba objekta, čeprav različna v svoji materialnosti, uspešno sobivata in odražata razvoj časa in arhitekture.

### 04.3 Strojne in elektro inštalacije

Obseg ogrevanja se določi z izračunom toplotnih izgub po EN12831. Obseg toplotnih obremenitev se določi po ASHRAE ali VDI normah. Stavba je zasnovana kot skoraj nič energijska (SNEs). Skladna bo z zahtevami veljavne zakonodaje in predpisov. Kot primarni vir ogrevanja objekta bo izbran ustrezen vir energije, najverjetneje priklp na toplotvodno omrežje Energetike Maribor. Za segrevanje sanitarne vode v času izven kurilne sezone bo predvidena visokotemperaturna toplotna črpalka zrak/voda z ustrežno velikim akumulatorjem in cirkulacijo tople sanitarne vode do posameznih porabnikov v objektu skladno z zasnovo prostorov.

Objekt bo v večini ogrevan z nizkotemperaturnim talnim gretjem ter delno z radiatorskim ogrevanjem v pomožnih in tehnični prostori.

Hlajenje se predvidi v kombinaciji s prezračevanjem in sicer posredno z ohlajenim in razvlaženim prezračevalnim zrakom (v mejah, ki jo dopušča količina prezračevanega zraka pri dT=8 K). Hlajenje bo preko ventilatorskih konvektorjev ali s freonskim split

sistemom.

Kot vir hlajenja se vgradi reverzibilno toploto črpalko zrak/voda z možnostjo korišćenja odpadne toplote. V letnem času bo TČ služila za potrebe hlajenja in predgrevanja sanitarne vode z odpadno toploto.

Minimalne količine svežega zraka za posamezni prostor bodo določene po "Pravilnik o prezračevanju in klimatizaciji stavb". Prezračevanje bo kombinirano s sistemom ogrevanja in hlajenja. Način prezračevanja bo prilagojen namembnosti prostorov. Vgradijo se prezračevalne naprave (klimati), ki omogočajo ogrevanje in hlajenje svežega zraka, vračanje odpadne toplote z visokim izkoristkom (≥85) in z varčnimi EC motorji za ventilatorje.

Za posamezni sklop oz. namembnost objekta se vgradi ločen prezračevalni sistem, ki bo dotični sklop napajal s pripravljenim svežim zrakom. Dovajanje zraka v prostore in odvajanje zraka iz prostorov bo urejeno z ustreznimi dovodnimi in odvodnimi prezračevalnimi elementi. Pri izboru prezračevalnih elementov bodo upoštevani tako funkcionalni kakor varnostni vidiki.

Dovajanje zraka v prostore in odvajanje zraka iz prostorov bo urejeno z dovodnimi in odvodnimi prezračevalnimi elementi. V različnih prostorih se bo uporabilo take elemente, da se bo glede na namembnost prostora dosegel, kar se da optimalni prezračevalni efekt, ki pa za uporabnika ne bo moteč (občutek prepaha ali prevelika glasnost).

Posebna pozornost bo posvečena kvaliteti (temperatura in vzdrževanje vlage) ter distribuciji zraka z upoštevanjem dopustnih hitrosti zraka v bivalni coni. Klimati bodo omogočali »free cooling« prezračevanje (npr. poleti v nočnem času). Kjer je smiselno, se za hlajenje prezračevalnega zraka predvidi adiabatsko hlajenje. Vsi klimati se opremijo z dušilniki zvoka, da se zvok iz prezračevalnih naprav ne širi v bivalne prostore. Vsi kanali bodo iz pocinkane pločevine. Kanali bodo po potrebi toplotno in proti rosenju izolirani.

Za potrebe stavbe je predvidena priključitev manjšega diesel agregata, ki se samodejno zažene v slučaju izpada omrežne napetosti. Za komunikacijski center (server in ostala periferna oprema) se predvidi tudi ustrezna UPS naprava.

Za optimalno uporabo naprednih tehnoloških rešitev je izredno pomembna ustreza avtomatizacija, usposobljenost osebja za vzdrževanje in kot pomoč temu je nujen centralni nadzorni sistem, ki je v veliko pomoč uporabnikom pri opravljanju objekta. Za vse predvidene naprave bo predvidena dobava elektro krmilnih omar z možnostjo povezave na CNS.

### 04.4 Opis trajnostne zasnove

Več kot 90 % končnega ogličnega odtisa stavbe se oblikuje že v fazi zasnove, kar pomeni, da ima ključni vpliv na trajnost objekta prav izbira materialov in konstrukcij, preden sploh pride do razmislekov o tehnologiji in energetski učinkovitosti. V primeru Tretje gimnazije Maribor se podzemne etaže izvajajo v armiranobetonski izvedbi, saj to omogoča visoko stopnjo trajnosti z uporabo trajnih in dolgoročno vzdržljivih

materialov. Kljub omejeni izbiri pri podzemni gradnji armiranobetonska zasnova zagotavlja stabilnost in odpornost na vremenske ter potresne vplive, kar dodatno prispeva k trajnosti objekta.

Nadzerni del stavbe je zasnovan kot lahka montažna gradnja s glavno jekleno konstrukcijo, ki jo dopolnjujejo leseni elementi. Ti leseni elementi delujejo kot oglični ponor, saj les absorbira ogljik iz okolja in pripomore k zmanjšanju ogličnega odtisa. Les je naravni, obnovljivi in reciklabilni material, kar povečuje trajnost zgradbe. Lesena konstrukcija je uporabljena v največji možni meri, predvsem v notranjih stenah, s čimer stavba izkoristi prednosti naravnega materiala. Jeklena skeletna konstrukcija pa je izbrana zaradi svoje trajnosti, možnosti reciklaže in fleksibilnosti, kar omogoča dolgoročno prilagodljivost objektu.

Trajnostna zasnova objekta vključuje uporabo okolju prijaznih materialov, ki so ob koncu življenjske dobe povsem reciklabilni. Skladno z Uredbo o zelenem javnem naročanju se v stavbi uporabljajo materiali, ki so enostavni za vzdrževanje in imajo dolgo življenjsko dobo. Zasnova zagotavlja visoko energetsko učinkovitost, pri čemer bo objekt imel nizkoenergijsko zasnovo (QNH < 25 kWh/m²a). To pomeni manjšo porabo energije za ogrevanje in hlajenje, kar vodi v nižje obratovalne stroške in večjo okoljsko prijaznost.

Zaradi enostavne jeklene skeletne konstrukcije stavba omogoča kratkotrajno in dolgoročno prilagodljivost, kar pomeni, da se lahko notranji prostori enostavno prilagodijo potrebam uporabnikov. Fleksibilnost prostora je ena izmed ključnih prednosti trajnostne arhitekture, saj omogoča spreminjanje objekta skozi čas brez večjih posegov. Čeprav je telovadnica zaradi svojega specifičnega programa manj prilagodljiva, streha z zunanjo pohodno površino prispeva k oblikovanju poljavnega prostora, ki omogoča dodatne možnosti za rekreacijo in druženje.

Zasnova objekta z enotnim volumnom stremi k optimalni trajnostni gradnji. Glavni del volumna je vkopan, kar zmanjšuje toplotne izgube in povečuje akumulacijski potencial stavbe v času, ko objekt ni v celoti zaseden. Armirano-betonske konstrukcije so uporabljene za podzemni del objekta ter za protipotresne elemente nadzemnega dela. Tam, kjer je to mogoče, so predvideni vidni leseni konstrukcijski elementi, ki že zaradi svoje debeline zagotavljajo ustrežno požarno odpornost. S tem se zmanjšajo stroški in potreba po dodatnih oblogah, obenem pa uporaba lesa prispeva k ohranjanju neobnovljivih naravnih virov, zmanjšanju emisij toplogrednih plinov ter spodbuja lokalno in okolju prijazno proizvodnjo. Svojestveno oblikovanje objekta, ki je viden v javnosti, daje zgled trajnostne gradnje in postavlja visoke standarde pri oblikovanju javnega prostora.

Energetska učinkovitost je eden ključnih ciljev zasnove, ki vključuje:

- Majhno porabo energije za ogrevanje, hlajenje in elektro.
- Majhne obratovalne stroške in stroške vzdrževanja, s poudarkom na analizi stroškov življenjskega cikla (LCCA).
- Zagotavljanje ustreznega udobja za uporabnike objekta.
- Maksimalno uporabo obnovljivih virov energije za ogrevanje in hlajenje.
- Uporabo sodobnih in energijsko varčnih sistemov.

Arhitektura objekta sledi pričakovanjem glede energetske učinkovitosti, s poudarkom na zmanjšani porabi energije za ogrevanje in hlajenje. Sistemi ogrevanja, hlajenja in prezračevanja so zasnovani tako, da so enostavni za vzdrževanje in imajo nizke



## 04 Opis drugih bistvenih sestavin zasnove

obratovalne stroške. Zunanja senčila omogočajo regulacijo toplotnih dobitkov v poletnem času, medtem ko nočno hlajenje s pomočjo strešnih oken omogoča naravno prezračevanje in akumulacijo hladu.

Mehansko prezračevanje zagotavlja visoko stopnjo vračanja toplotne energije (vsaj 85 %), vendar je stavba zasnovana tudi tako, da omogoča naravno prezračevanje v ustreznih vremenskih pogojih z odpiranjem strešnih oken in steklenih fasadnih elementov. S tem se zagotavlja optimalno notranje okolje, še posebej v poletnih mesecih, ko so potrebni ukrepi za preprečevanje pregrevanja.

Projekt vključuje tudi naravno prezračevanje atrij s stekleno streho, kjer bodo nameščene prečiščevalne rastline. Te rastline bodo izboljšale kakovost zraka, uravnavale vlažnost ter ustvarjale naravno ogrevanje atrija v hladnih mesecih. Takšen pristop zmanjšuje potrebo po umetnem ogrevanju, kar povečuje energetska učinkovitost objekta.

### 04.5 Opis požarne varnosti

Novi prizidek Tretje gimnazije Maribor je klasificiran kot stavba za izobraževanje in znanstvenoraziskovalno delo (CC-SI 1263). Raztezal se bo od prve kletne etaže z medetažo, pritličja do treh nadstropij. Nosilna konstrukcija mora biti skladna s tehnično smernico TSG-1-001:2019. V kletnem delu je predpisana negorljiva konstrukcija s klasifikacijo R 60, medtem ko je v nadzemnem delu, ki obsega pritličje in tri nadstropja (P+3N), prav tako predpisana klasifikacija R 60. Lesena nosilna konstrukcija je dovoljena, vendar mora biti zaščiten s požarno odpornimi in negorljivimi materiali, skladno s standardom M-HFHHolzR ali smernicami iz pravilnika o požarni varnosti lesenih stavb.

Zaradi števila oseb v nadzemnih etažah (več kot 100) je predpisana naprava za javljanje požara (AJP). Zaradi prisotnosti AJP so požarni sektorji lahko veliki do 3.600 m<sup>2</sup> in se lahko raztezajo skozi največ tri etaže, razen v primeru atrija, ki se lahko razteza čez več etaž. Predvideni požarni sektorji ustrezajo zakonskim omejitvam. Na vrhu atrija in v telovadnici bo nameščen odvod dima in toplote (ODT).

Število stopnišč ustreza pravilom, da mora biti na vsakih 900 m<sup>2</sup> bruto tlorisne površine zagotovljeno vsaj eno stopnišče. Zato so predvidena tri varna stopnišča, ki zagotavljajo požarno varnost. V starem delu šole so nameščena nova krilna požarna vrata, ki so stalno odprta, vendar se v primeru javljanja požara samodejno zaprejo. Dimenzije stopnišč so prilagojene številu uporabnikov po posameznih etažah. Obstojče stopnišče ima širino 200 cm, manjše novo jedro je široko 120 cm, večje vhodno stopnišče pa meri 180 cm in povezuje vse nove etaže.

Evakuacija iz novih etaž poteka prek dveh stopnišč, vse evakuacijske poti so v mejah dovoljenega, saj nikjer ne presegajo 35 metrov (zaradi prisotnosti AJP so lahko enosmerne evakuacijske poti dolge do 35 metrov). Iz telovadnice je omogočena evakuacija v več smereh: prek večjega stopnišča (180 cm), preko stopnišča ob tribunah (180 cm), ter dveh manjših stopnišč (120 cm), ki vodijo prek galerije na prosto v kletni medetaži. Poleg tega je omogočen izhod z galerije telovadnice skozi stopnišče (120 cm) na nivoju pritličja in skozi obstojče stopnišče starega objekta (180 cm), kar skupaj pomeni 900 cm evakuacijskih poti za skupno 679 oseb, kar ustreza izračunu za podzemne prostore (8,14 m). Predvideno je tudi evakuacijsko dvigalo, ki bo omog-

očalo evakuacijo gibalno oviranih oseb iz vseh etaž v pritličje

### 04.6 Faznost gradnje

Predlagana rešitev je zasnovana tako, da omogoča fazno izvedbo gradnje, kar vključuje primarno izgradnjo telovadnice, dozidave in zaklonišča, medtem ko obstoječi objekt ostaja funkcionalen, čeprav z določenimi omejitvami pri uporabi zunanjih površin. Po zaključeni gradnji novega objekta bo omogočena relativno enostavna funkcionalna ločitev novega in obstoječega dela, kar bo omogočilo nemoteno in celovito prenovo obstoječega objekta, brez večjih motenj pri delovanju šole.



## 05 Prikaz notranjih površin objekta po predloženi tabeli

## Pregled bruto/neto novih tlorisnih površin

PRIZIDAVA IN NOVE POVRŠINE V OBSTOJEČEM OBJEKTU (PODSTREŠJE)		
	ETAŽA	BRUTO POVRŠINA m2
1	KLET	1.502,0
2	MEDETAŽE	1.973,1
3	PRITLIČJE	1.544,1
4	1. NADSTROPJE	2.084,8
5	2. NADSTROPJE	2.050,3
6	3. NADSTROPJE	2.037,9
7	PODSTREŠJE V OBSTOJEČEM OBJEKTU	875,5
	<b>SKUPAJ BRUTO</b>	<b>12.067,7</b>

	ETAŽA	NETO POVRŠINA m2
1	KLET	1.362,6
2	MEDETAŽE	1.550,9
3	PRITLIČJE	1.284,9
4	1. NADSTROPJE	1.767,2
5	2. NADSTROPJE	1.735,0
6	3. NADSTROPJE	1.190,6
7	PODSTREŠJE V OBSTOJEČEM OBJEKTU	693,3
	<b>SKUPAJ NETO</b>	<b>9.584,4</b>

## Zunanje površine

ZUNANJE POVRŠINE		NATEČAJNA REŠITEV		
oznaka	prostor	količina	m2	Σ m2
<b>ZU</b>	<b>ZUNANJA UREDITEV - CELOTNO OBMOČJE</b>			<b>4228,8</b>
	<b>javne in servisne površine</b>			<b>1097,5</b>
ZU.01	ploščad pred novim vhodom	1	297,3	297,3
ZU.02	dostop za avtomobile, parkirna mesta	1	441,7	441,7
ZU.03	prostor za odpadke	1	9,4	9,4
ZU.04	prostor za kolesa	1	83,9	83,9
ZU.05	peš poti	1	68,2	68,2
ZU.06	servisni vhod	1	70,4	70,4
ZU.07	dostava - telovadnica	1	126,7	126,7
	<b>igrišča</b>			<b>541,5</b>
ZU.8	zunanja učilnica	1	541,5	541,5
	<b>zelene površine</b>			<b>2589,8</b>
ZU.9	zelene površine na raščenenem terenu	1	2589,8	2589,8
	<b>ŠTEVILO PARKIRNIH MEST</b>			
	število parkirnih mest za avtomobile		7	
	število parkirnih mest za kolesa		50	



## 05 Prikaz notranjih površin objekta po predloženi tabeli

oznaka	prostor	obstoječe število	m <sup>2</sup>	skupaj m <sup>2</sup> obstoječe	potrebno število	potrebna velikost m <sup>2</sup>	skupaj potrebnih m <sup>2</sup>	manjkajoče število	manjkajoče kvadrature	nova oznaka (kjer druga namembnost) oz. OBSTOJEČA NAMEMBNOST	nova namembnost (kadar je) oz. OBSTOJEČA NAMEMBNOST	oznaka	ново št. prostorov	m <sup>2</sup>	skupaj m <sup>2</sup> nove površine	pozicija / nadstropje	opombe
--------	---------	-------------------	----------------	---------------------------------	------------------	----------------------------------	---------------------------------	--------------------	-----------------------	--	---	--------	--------------------	----------------	-------------------------------------	-----------------------	--------

III. GIMNAZIJA MB - SEZNAM PROSTOROV. MANJKAJOČI PROSTORI SO NAVEDENI V MODRI BARVI TEKSTA IN CELICE OBARVANE Z ZELENO. V NEOBARVANIH CELICAH SO OPISI PROSTOROV V OBSTOJEČEM OBJEKTU.

ČE NOV PROSTOR UMESTITE V OBSTOJEČ OBJEKT, SE TO VPIŠE V RUMENE STOLPCE K, L IN R.

A. PROSTORI ZA POUK																	
U.1	majhna učilnica 25 m <sup>2</sup>	1		24,93	1		24,93			C.1	hodnik, stopnišča, dvigala	3N16	1	35,03	35,03	3N	
U.2	manjša učilnica 40 m <sup>2</sup>	5		218,81	5		218,81			B.6.8	sejna soba	P10	1	39,38	39,38	P	
U.2.1		1	43,50							U.3.10	večja učilnica	Km14	1	38,35	38,35	Km	
U.2.2		1	43,80							U.3.12	večja učilnica	Km13	1	38,35	38,35	Km	
U.2.3		1	45,52							K.2.4+K.2.5+K.2.12	kabinet manjši	2N07	1	38,10	38,10	2N	
U.2.4		1	43,89							K.2.4+K.2.5+K.2.12	kabinet manjši	2N22	1	67,01	67,01	2N	
U.2.5		1	42,10														
U.3	večja učilnica 60 m <sup>2</sup> obstoječe	12		727,84	27	60	1620	15	892,16								
U.3.1		1	59,25							U.3.1	večja učilnica	P03	1	59,25	59,25	P	
U.3.2		1	60,13							U.3.2	večja učilnica	P02	1	60,13	60,13	P	
U.3.3		1	61,51							U.3.3	večja učilnica	P13	1	61,51	61,51	P	
U.3.4		1	57,89							U.3.4	večja učilnica	P12	1	57,88	57,88	P	
U.3.5		1	57,96							B.6.1+B.6.6+B.6.5	ravnateljica, prostor za razgovore, svetovalni delavci	1N32	1	65,31	65,31	1N	
U.3.6		1	61,42							K.2.2+K.2.9+K.2.14	kabinet manjši	2N05	1	62,12	62,12	2N	
U.3.7		1	62,12							U.3.6	večja učilnica	2N06	1	60,35	60,35	2N	
U.3.8		1	60,35							U.3.7	večja učilnica	2N08	1	59,06	59,06	2N	
U.3.9		1	60,06							U.3.8	večja učilnica	2N09	1	61,77	61,77	2N	
U.3.10		1	61,14							U.3.9	večja učilnica	2N11	1	63,37	63,37	2N	
U.3.11		1	63,72							K.2.10+K.2.11+K.1.10	kabinet manjši	3N06	1	62,29	62,29	3N	
U.3.12		1	62,29							U.2.3 + K.1.8	učilnica manjša, kabinet	3N11	1	61,39	61,39	3N	
U3.13-27	učilnice 60 m <sup>2</sup> nove											U3.13-27	učilnice 60 m <sup>2</sup> nove				
U.3.13										B.2	jedilnica	Km09	1	58,10	58,10	Km	
U.3.14										B.11 + B.6.7 + B.10	prostor za čistila, kopirnica, arhiv	Km11	1	59,02	59,02	Km	
U.3.15										B.10	arhiv	Km12	1	54,86	54,86	Km	
U.3.16										B.9.1	delavnica hišnika	Km15	1	66,60	66,60	Km	
U.3.17										/	/	1N28	1	70,50	70,50	1N	
U.3.18										/	/	1N26	1	67,01	67,01	1N	
U.3.19										/	/	1N25	1	67,18	67,18	1N	
U.3.20										/	/	1N23	1	56,84	56,84	1N	
U.3.21										/	/	1N34	1	74,28	74,28	1N	
U.3.22										/	/	1N19	1	56,80	56,80	1N	
U.3.23										U.4.1	velika učilnica	2N12	1	63,91	63,91	2N	
U.3.24										/	/	2N24	1	70,44	70,44	2N	
U.3.25										/	/	2N30	1	74,29	74,29	2N	



## 05 Prikaz notranjih površin objekta po predloženi tabeli

U.3.26									/	/	3N17	1	58,63	58,63	3N	
U.3.27									/	/	3N18	1	59,14	59,14	3N	
U.4	velika učilnica 80 m2 obstoječe	3		251,46	7	80	560	4	308,54							
U.4.1		1	84,83						U.3.23	večja učilnica	3N07	1	77,12	77,12	3N	
U.4.2		1	89,51						U.4.7+K.1.9	velika učilnica, kabinet	M05	1	71,31	71,31	M	
U.4.3		1	77,12						U.4.1	velika učilnica	M07	1	71,32	71,32	M	
U4.4-4.7	učilnice 80 m2 nove										U4.4-4.7	učilnice 80 m2 nove				
U.4.4									/	/	2N18	1	70,73	70,73	2N	
U.4.5									/	/	2N21	1	67,01	67,01	2N	
U.4.6									/	/	2N26	1	86,80	86,80	2N	
U.4.7									U.4.2	velika učilnica	3N12	1	74,79	74,79	3N	
U.5	učilnica za tuje jezike			2	40	80	2	80			U.5	učilnica za tuje jezike				
U.5.1									/	/	3N20	1	40,46	40,46	3N	
U.5.2									/	/	3N19	1	42,46	42,46	3N	
L.1	laboratorij kemija			1	60	60	1	60	/	/	2N28	1	70,04	70,04	2N	
L.2	laboratorij biologija			1	60	60	1	60	/	/	2N19	1	56,84	56,84	2N	
L.3	laboratorij fizika			1	60	60	1	60	/	/	2N16	1	56,47	56,47	2N	
U.6	multimedija			1	80	80	1	80	/	/	1N30	1	86,80	86,80	1N	
U.7	amfiteatralna učilnica			1	120	120	1	120	D.3	telovadnica	P14	1	113,63	113,63	P	
U.8	učilnica za praktični pouk			1	80	80	1	80	/	/	M06	1	133,87	133,87	M	
<b>SKUPAJ UČILNICE (obstoječe in pričakovano)</b>		<b>21</b>		<b>1223</b>	<b>42</b>		<b>2503,74</b>	<b>21</b>	<b>1280,7</b>							
<b>SKUPAJ VSE UČILNICE IN LABORATORIJI (obstoječe in pričakovano)</b>		<b>21</b>		<b>1223</b>	<b>48</b>		<b>2963,7</b>	<b>27</b>	<b>1740,7</b>							
<b>SKUPAJ NOVE UČILNICE IN LABORATORIJI (doseženo)</b>												<b>27</b>		<b>1844,86</b>		
<b>SKUPAJ OBSTOJEČI IN NOVI UČILNICE IN LABORATORIJI(doseženo)</b>												<b>48</b>		<b>3067,90</b>		
K.1	kabinet - manjši ca. 8 - 18 m2	10		126,84	10		126,84									
K.1.1			12,60						K.1.1	kabinet manjši	P11	1	13,48	13,48	P	
K.1.2			11,04						B.6.4	tajništvo	1N14	1	14,67	14,67	1N	
K.1.3			17,86						/	/	1N31	1	19,97	19,97	1N	
K.1.4			11,07						K.1.4	kabinet manjši	2N10	1	14,45	14,45	2N	
K.1.5			17,95						B.6.6	prostor za razgovore	P04	1	18,89	18,89	p	
K.1.6			8,12						K.1.3	kabinet manjši	2N04	1	18,03	18,03	2N	
K.1.7			8,65						K.1.9	kabinet manjši	3N04	1	17,10	17,10	3N	
K.1.8			15,12						K.1.10	kabinet manjši	3N10	1	15,38	15,38	3N	
K.1.9			16,54						U.4.2	velika učilnica	3N13	1	20,03	20,03	3N	
K.1.10			7,89						U.3.11	večja učilnica	3N32	1	21,95	21,95	3N	
K.2	kabinet manjši ca. 21 m2	0		14	21	294	14	294			K.2.1-K.2.14	14		321,29		
K.2.1									B.6.1 + B.6.2	ravnatelj/ica, pomočnik ravnatelja/ice	1N05	1	21,48	21,48	1N	
K.2.2									U.3.6	večja učilnica	1N13	1	20,81	20,81	1N	
K.2.3									/	/	1N24	1	23,37	23,37	1N	
K.2.4									U.2.4	manjša učilnica	3N08	1	22,73	22,73	3N	
K.2.5									U.2.4 + U.2.5	manjša učilnica	3N09	1	31,65	31,65	3N	
K.2.6									/	/	M14	1	22,55	22,55	M	



## 05 Prikaz notranjih površin objekta po predloženi tabeli

K.2.7									/	/	M15	1	22,55	22,55	M	
K.2.8									B.6.1 + B.6.2	ravnatelj/ica, pomočnik ravnatelj/ice	1N38	1	21,84	21,84	1N	
K.2.9									U.3.6.	večja učilnica	1N39	1	21,02	21,02	1N	
K.2.10									U.3.11	večja učilnica	3N05	1	21,14	21,14	3N	
K.2.11									U.3.12	večja učilnica	3N30	1	20,68	20,68	3N	
K.2.12									U.2.4+U.2.5	manjša učilnica	3N31	1	31,43	31,43	3N	
K.2.13									B.6.1 + B.6.2	ravnatelj/ica, pomočnik ravnatelj/ice	1N40	1	20,00	20,00	1N	
K.2.14									U.3.6.	večja učilnica	1N41	1	20,04	20,04	1N	
K.3	kabinet večji ca. 40 m2	1	38,11	38,11	1	38,11			KN.2	čitalnica	1N06	1	39,11	39,11	1N	
K.4	kabinet večji ca. 24 m2	0			3	24	72	3	72		K.4.1-K.4.3	3		63,35		
K.4.1									B.10.2	arhiv	2N13	1	24,40	24,40	2N	
K.4.2									/	/	2N20	1	23,37	23,37	2N	
K.4.3									/	/	2N23	1	15,58	15,58	2N	
K.5	kabinet individualno 10 m2	0			6	10	60	6	60	/	/	K.5.1-K.5.6	6		64,45	
K.5.1									/	/	M10	1	10,90	10,90	M	
K.5.2									/	/	M11	1	10,90	10,90	M	
K.5.3									/	/	M12	1	10,90	10,90	M	
K.5.4									/	/	M13	1	10,91	10,91	M	
K.5.5									/	/	M16	1	10,42	10,42	M	
K.5.6									/	/	M17	1	10,42	10,42	M	
K.6	kabinet multimedije	0			1	24	24	1	24	/	/	1N27	1	15,58	15,58	1N
K.7	prilagodilnica Ke, Bi, Fi	0			1	24	24	1	24	/	/	2N17	1	16,05	16,05	2N
K.8	kabinet praktični pouk	0			1	24	24	1	24	/	/	M19	1	24,04	24,04	M
<b>SKUPAJ KABINETI (obstoječi in pričakovano)</b>		<b>11</b>		<b>164,95</b>	<b>37</b>		<b>624,84</b>	<b>26</b>	<b>459,89</b>							
<b>SKUPAJ NOVI KABINETI (doseženo)</b>												<b>26</b>		<b>552,87</b>		
<b>SKUPAJ OBSTOJEČI IN NOVI KABINETI (doseženo)</b>												<b>37</b>		<b>717,82</b>		
<b>KNJIŽNICA</b>																
KN.1	knjižnica - prostor za knjige in kataloge	1	39,38	39,38	1	42	42		2,62	B.6.2+B.6.4	pomočnik ravnatelja, tajništvo	1N21	1	58,66	58,66	1N
KN.2	čitalnica	1	36,22	36,22	1	60	60		23,78	K.3	kabinet večji	1N22	1	64,94	64,94	1N
KN.3	pisarna vodje knjižnice				1	16	16	1	16	/	/	1N20	1	15,98	15,98	1N
KN.4	delovni prostor knjižničarja				1	30	30	1	30	/	/	1N37	1	15,33	15,33	1N
<b>SKUPAJ KNJIŽNICA (obstoječi in pričakovano)</b>		<b>2</b>		<b>75,60</b>	<b>4</b>		<b>148,0</b>	<b>2</b>	<b>72,4</b>							
<b>SKUPAJ NOVI PROSTORI KNJIŽNICA (doseženo)</b>												<b>2</b>		<b>79,31</b>		
<b>SKUPAJ OBSTOJEČI IN NOVI PROSTORI KNJIŽNICA (doseženo)</b>												<b>4</b>		<b>154,91</b>		
<b>SKUPAJ A. PROSTORI ZA POUK (obstoječe in pričakovano)</b>																
<b>SKUPAJ A. NOVI PROSTORI ZA POUK (doseženo)</b>												<b>55</b>		<b>2477,04</b>		



## 05 Prikaz notranjih površin objekta po predloženi tabeli

SKUPAJ A. OBSTOJEČI IN NOVI PROSTORI ZA POUK (doseženo)														89	3940,63			
<b>B. OSTALI PROSTORI</b>																		
B.1	večnamenski prostor	0			1	200	200	1	200	/	/	P23	1	200,51	200,51			
B.2	jedilnica	1	113,75	113,75	1	160	160		46,25	B.9.1+B.8.1+U.3.13	hišnik, kotlovnica, večja učilnica	P22	1	161,42	161,42			
B.3	razdelilna kuhinja	0			1	80	80	1	80	/	/	P24	1	98,12	98,12			
B.4	zbornica	1	108,75	108,75	1	110	110		1,25	B.4	zbornica	1N16	1	111,74	111,74			
B.5	garderobe	0			1	297	297	1	297	/	/	Km30	1	323,31	323,31			
S.1	sanitarije	4		84,54			186		101,46			S.1	9		228,55			
S.1.1	WC Ž	1	20,62							S.1.1	WC Ž	Km33	1	19,39	19,39		Km	
S.1.2	WC profesorji	1	21,65							B.7.3	WC profesorji		0	0,00	0,00			
S.1.3	WC M	1	21,65							S.1.5	sanitarije	Km31	1	18,96	18,96		Km	
S.1.4	WC Ž	1	20,62							S.1.8	sanitarije Ž	P06	1	18,88	18,88		P	
S.1.5	Sanitarije									S.1.3	WC M	2N03	1	23,91	23,91		2N	
S.1.6	Sanitarije									/	/	P16	1	31,54	31,54		P	
S.1.7	Sanitarije									/	/	1N18	1	30,36	30,36		1N	
S.1.8	Sanitarije									S.1.4	WC M	3N03	1	23,91	23,91		3N	
S.1.9	Sanitarije									/	/	2N15	1	31,24	31,24		2N	
S.1.10	Sanitarije									/	/	3N15	1	30,36	30,36		3N	
B.6	upravni prostori	7		163,66	7								8		174,40			
B.6.1	ravnatelj/ica	1	39,30		1	24	24			U.3.5	večja učilnica	1N09	1	20,73	20,73		1N	
B.6.2	pomočnik ravnatelj/ice	1	21,43		1	16	16			K.2.8+K.2.13+K.2.1	kabinet manjši	1N07	1	17,27	17,27		1N	
B.6.3	računovodstvo	1	22,9		1	16	16			B.6.3	računovodstvo	1N12	1	22,74	22,74		1N	
B.6.4	tajništvo	1	30,38		1	16	16			K.1.2	kabinet manjši	1N08	1	17,27	17,27		1N	
B.6.5	svetovalni delavci	1	13,49		1	16	16			B.6.7	kopirnica	1N11	1	16,98	16,98		1N	
B.6.6	prostor za razgovore	1	18,74		1	16	16			K.1.5	kabinet manjši	1N10	1	16,98	16,98		1N	
B.6.7	kopirnica	1	17,42		1	16	16			U.3.14	večja učilnica	1N04	1	17,81	17,81		1N	
B.6.8	sejna soba	0			1	40	40		40	U.2.1.	manjša učilnica	1N15	1	44,62	44,62			
B.7	sanitarije zaposleni	0			2	8	16		16	/	/		3		43,79			
B.7.1										/	/	M02	1	4,55	4,55		M	
B.7.2										/	/	M03	1	15,33	15,33		M	
B.7.3										S.1	Sanitarije Ž	1N03	1	23,91	23,91		1N	
B.8	gospodarski prostori	4		48,07	1	100	100		51,93				4		127,46			
B.8.1	kotlovnica	1	27,12							B.2	jedilnica	Km08	1	17,81	17,81		Km	
B.8.2	skladišče	2	9,45							B.10.1	arhiv	M09	1	37,00	37,00		M	
B.8.3	skladišče	1	11,5							C.1	hodnik	M04	1	35,76	35,76		M	
B.8.4										/	/	M08	1	36,89	36,89		M	
B.9	hišnik	2		80,04									1		37,23			
B.9.1	delavnica hišnika	1	66,60		1	40	40			C.1	hodnik	Km07	1	37,23	37,23		Km	
B.9.2	hišnik	1	13,44							/	/		0	0,00	0,00			
B.10	arhiv	2		94,67	1	60	60			/	/		3		61,52			
B.10.1	arhiv	1	72,54							C.1	hodnik	Km03	1	18,33	18,33		Km	
B.10.2	arhiv	1	22,13							C.1	hodnik	M18	1	24,04	24,04		M	
B.10.3	arhiv									B.8.2	skladišče	Km10	1	19,15	19,15		Km	
B.11	prostor za čistila	2	25,20	25,20	1	15	15						2		22,65			
B.11.1										B.11	prostor za čistilke	Km02	1	4,32	4,32		Km	
B.11.2										U.3.14	večja učilnica	Km05	1	18,33	18,33		Km	



## 05 Prikaz notranjih površin objekta po predloženi tabeli

B.12	zaklonišče - bivalni prostori kjer ni dvojne rabe. Kjer je, se to posebej označi. En prostor je velikosti max. 60 m <sup>2</sup> .	0					340		/	/	B.12	0		0,00		Bivalni prostori zaklonišča so v celoti uporabljeni kot prostor za garderobne omarice dijakov.	
B.13	zaklonišče ostali prostori (prostor za gibanje 20 m <sup>2</sup> , stranišča 37 m <sup>2</sup> , prostor za odpadke 17 m <sup>2</sup> , prostor za naprave 3 m <sup>2</sup> , prostor za vodo in skladiščenje 25 m <sup>2</sup> )	0					102		/	/	B.13	1	79,78	79,78			
<b>SKUPAJ B. OSTALI PROSTORI (obstoječi in pričakovano)</b>							<b>1866</b>										
<b>SKUPAJ B. NOVI OSTALI PROSTORI (doseženo)</b>														<b>951,80</b>			
<b>SKUPAJ B. OBSTOJEČI IN NOVI OSTALI PROSTORI (doseženo)</b>												<b>36</b>		<b>1670</b>			
<b>C. KOMUNIKACIJE</b>																	
C.1	hodnik, stopnišča, dvigala						<b>689,96</b>								<b>1157,73</b>		Izkazano je povečanje komunikacijskih površin v obstoječem objektu iz naslova premeščanja programov, sprostitev hodnika S-J (+190m <sup>2</sup> komunikacij) in nove ureditve podstrešja (+130m <sup>2</sup> komunikacij)
C.2	avla														32,33		
C.3	novi hodnik, stopnišča in avle														697,40		Površina komunikacij novega objekta predstavlja 21%vseh neto površin novega objekta (komunikacije telovadnice upoštevane ločeno), kar je v skladu s pričakovanji za javne objekte
<b>SKUPAJ C. NOVE KOMUNIKACIJE</b>														<b>1887,46</b>			
<b>A+B+C SKUPAJ (obstoječe in pričakovano)</b>							<b>2872,23</b>										
<b>A+B+C NOVO SKUPAJ (doseženo)</b>														<b>7498,57</b>			
<b>POVRŠINE ZA ŠPORT</b>																	
D.	<b>PROSTORI ZA IZVAJANJE POUKA</b>																
D.1	plesna dvorana	1	78,12	78,12	1,0	196,00	196,00		117,88	/	/	D.1	1	192,10	192,10		
D.1.2	shramba	0			1,0	12,00	12,00		12,00	/	/	D.1.2	1	13,32	13,32		
D.1.3	studio	0			1,0	4,00	4,00		4,00	/	/	D.1.3	1	3,87	3,87		
D.2	fitnes	0			1,0	96,00	96,00		96,00	/	/	D.2	1	91,95	91,95		
D.3	telovadnica	1	154,50	154,50	1,0	832,00	832,00		677,50	/	/	D.3	1	832,00	832,00		
D.4	shramba orodja in opreme	0	16,80	16,80	1,0	40,00	40,00		23,20	/	/	D.4	1	43,93	43,93		
D.5	sodniška niša in goli	0			1,0	22,00	22,00		22,00	/	/	D.5	1	17,08	17,08		
<b>SKUPAJ D. PROSTORI ZA IZVAJANJE POUKA (obstoječi in pričakovano)</b>						<b>249,42</b>			<b>1202,00</b>								
<b>SKUPAJ D. NOVI PROSTORI ZA IZVAJANJE POUKA (doseženo)</b>														<b>1194,25</b>			



## 05 Prikaz notranjih površin objekta po predloženi tabeli

E. SPREMLJAJOČI PROSTORI																
E.1	garderoba/sanitarni blok	1	20,41	20,41	1,0	130,00	130,00		109,59	/	/	E.1	1	118,36	118,36	
E.2	kabinet	1	6,38	6,38												
E.3	prostor za športnega pedagoga (1-3 prostori)	0			1,0	32,00	32,00	1,0	32,00			E.3	1	29,10	29,10	
E.4	prostor za čistila	0			1,0	4,00	4,00	1,0	4,00			E.4	1	6,47	6,47	
E.5	tehnični prostori prizidek	0			1,0	60,00	60,00	1,0	60,00			E.5	1	66,24	66,24	
<b>SKUPAJ E. SPREMLJAJOČI PROSTORI (obstoječe in pričakovano)</b>				26,79		226,00			205,59							
<b>SKUPAJ E. SPREMLJAJOČI PROSTORI (doseženo novo)</b>													4		220,17	
F. KOMUNIKACIJE																
F.1	komunikacije telovadnice in naprave za gledalce	0				315,0						F.1	1	402,08	402,08	
F.2	dostop z dvigalom in stopniščem	0				20,0						F.2	1	6,27	6,27	
<b>SKUPAJ F. KOMUNIKACIJE (doseženo)</b>						335,0							2		408,35	
<b>SKUPAJ (D+E+F)</b>				276,21		1763,00									1822,77	
<b>SKUPAJ (A+B+C+D+E+F)</b>				3148,44		8765,58										
<b>SKUPAJ NOVO (A+B+C+D+E+F)</b>															9321,34	
DODATNI PROSTORI																
G	PROSTORI ZA DRUŽENJE											G.1	1	242,33	242,33	
<b>SKUPAJ NOVO (A+B+C+D+E+F)</b>															9563,67	
dodani prostori za druženje razporejeni po etažah novega objekta																

- V STOLPCIH K IN L SO VPISANE NOVE NAMEBNOSTI V PRIMERIH, KO SE LE TE MENJAJO ALI ČE OSTAJAJO ISTE. ČE NI ZAPISA POMENI, DA SO NAMEBNOSTI UMEŠČENE V NOVI OBJEKT!!! KER JE BILA ZASNOVA TABELE NEUSTREZNA ZA PRIKAZOVANJE NOVIH PROSTOROV DRUGE NAMEBNOSTI V VEČJEM ŠTEVILU V OBSTOJEČIH PROSTORIH, SMO JO PRILAGODILI, TAKO DA JE OMOGOČILA PNUMERIČNI PRIKAZ STANJA PREDLAGANE REŠITVE IN SMO LAHKO PRIKAZALI VSE POTREBNE SEŠTEVKE.

- V TABELO SO POVEZANI PODATKI IZ ZAVIHKA NETO POVRŠINE (KJER SO POPISANE VSE NETO IN BRUTO POVRŠINE OBJEKTA PO ETAŽAH S PRIKAZOM AKTUALNIH RAB IN PREJŠNJIH RAB PROSTOROV.

- V TABELO SO POVEZANI TUDI PODATKI IZ ZAVIHKA NETO PO PROGRAMIH, KJER SO PRIKAZANE VSOTE NETO POVRŠIN PO POSAMEZNIH PROGRAMIH.



## 06 Ocena investicije

		EUR	DDV	SKUPAJ Z DDV
1.	GRADNJA PRIZIDAVE (brez opreme)	9.396.323,40	2.067.191,15	11.463.514,55
2.	OBNOVA OBSTOJEČEGA OBJEKTA IN REKONSTRUKCIJA PODSTREŠJA	4.514.653,00	993.223,66	5.507.876,66
3.	ZUNANJA UREDITEV	401.735,05	88.381,71	490.116,76
4.	KOMUNALNA OPREMA OBJEKTA	190.000,00	41.800,00	231.800,00
	<b>SKUPAJ</b>	<b>14.502.711,45</b>	<b>3.190.596,52</b>	<b>17.693.307,97</b>



07 Priloga 1 - grafične risbe pomanjšane na A3





M 1:500  
Ureditvena situacija - tloris strone

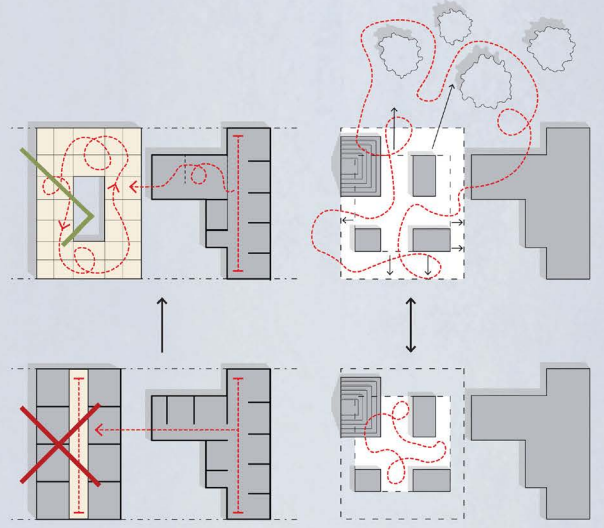
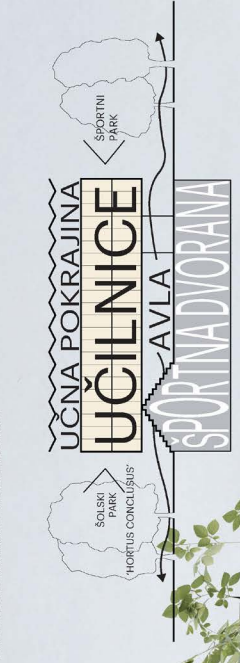
**BAZA S PIRAMIDO, MAD NJO LEBDEČ VOLUMEN Z UČNO POKRAJINO NA STREH**  
Težka baza s severnimi prosori in sporno avorano je vlogana pod nivo terena. Nadkrita vhodna hiščenka s transparentno azlo v pritrjuja pa  
vsebuje kompozitno s spornimi prostori na zatonih in zaključeno parkovno urejanje na zvonih straneh. Prostor in volumen podprt v stilih  
skupaj s stropno konstrukcijo in svetlobo, ki se odraža v stropu, ustvarja svetlo in odprto okolje. Prebivalci cenitimi več  
etazij, ki ustvarja enakovredne svetlobe in kinematiko pogleda za nove učne prostore in medstolske neraselacije.  
Ena izmed starih podprt v pritrjuja je zaradi razsega obsežne na odprte stene talovadnice, oblikovana kot stopničasta piramida, ki z  
Gregorčičeve ulice, mimodolnim ponuja pogled v telovadnico ter vanjo vnaša naravno svetlobo. Na ostalih straneh se piramida pojavi  
tako zunaj kot tudi znotraj objekta ter ustvarja amfiteater proti večnamenski avli kot tudi proti vzhodnem vrtu in jedlinici. Alternativno  
lahko postane tudi agora ali prostor nagovora.  
Zgornja etaža pod deljeno stekleno streho s senčilo je oblikovana kot rastlinjak z učno pokrajino tako v notranosti, kjer se z dinamično  
razporeditvijo opreme in takasnih ledilnih elementov generira manj formalna učna okolja, kot v zunanjosti na pokritih senčenih terasah z  
rastlinam ter vedum in okoliške zelene površine.

**OD UČNIH CILIC V NIŽU, K PROSTORSKI MREŽI**

Minimalna pozostava novega šolskega kompleksa na severni strani obstoječega objekta bi rezultirala v ritmu učilnic ob dvostransko obeternjenem  
koridorju. Tako stavega šola za pozira z obstoječim avtorogradbenim modelom, kjer je potovanje skozi objekt, preko osrednjega stopnišča,  
prostorov in učilnic, ki se odražajo v različnih nivojih, ki se vije skozi etaže, vse do nastajanja na strelji, kjer se nahaja učna krajina za  
skupno rabo. Tak tip prostora bo skozi čas dopuščal potencialne prilagoditve na nove pedagoške paradigme ter povezovanje in ogirajne  
učilnic, naveden, kjer bo le-to potrebno.

**ZIMSKI IN LETNI SCENARIJ**

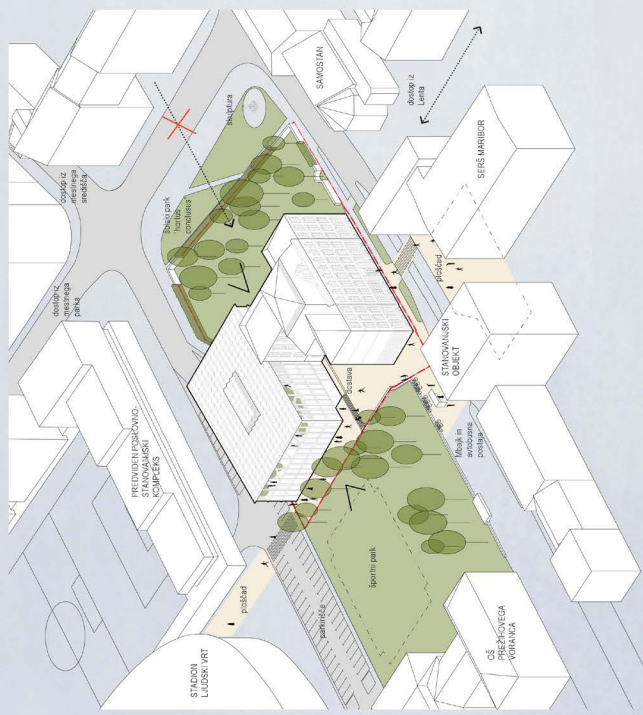
Priljublje z večnamensko azlo in pohodna strelja objekta z nastajalom v katerem je učna pokrajina, sta zasnovana kot dve poljani,  
naprogramirani, s strabo nadkriti površini, ki se v največji možni meri odpirata proti zunanjosti in s tem povečujeta svoji uporabni površini.



**NOVI, SODOBNI »OBRAZ« GIMNAZIJE, NE PRIZIDEKI**

Prizidava III. Gimnazije (Maribor) se, kot nocojranja sodobnega šolskega kompleksa s širavratnico, oblikovno in funkcionalno odziva na izzive in  
skupaj z obstoječim historičnim objektom gimnazije tvori avtoro celoto ter ustvarja dva avtoraza - historičnega proti mestnemu jetru in  
sodobnega proti dobovi novi izrazitostni pravitviti ob Gregorčičevi ulici.

Severna linija novega šolskega objekta namerajemo ne sledi zadržani liniji Gregorčičeve ulice temveč se podreja liniji obstoječega historičnega  
objekta šole, ki z novim objektom nadaljuje idejo prostotolejca šolske stavbe v parku. Novi volumen se obsežnega dodatno spoštuje, in  
sicer samo na sledi severni fasadi. S tem je omogočen direktni kontakt novega in starega dela gimnazije v vseh etažah, kar bo pozitivno vplivalo  
na prečlnost uporabnikov po objektu. Kompaktna zasnova skoraj v celoti ohranja vhodni bobeli vrt, ki postane zaprt zelen sistem za raznoke  
potrebe šole.

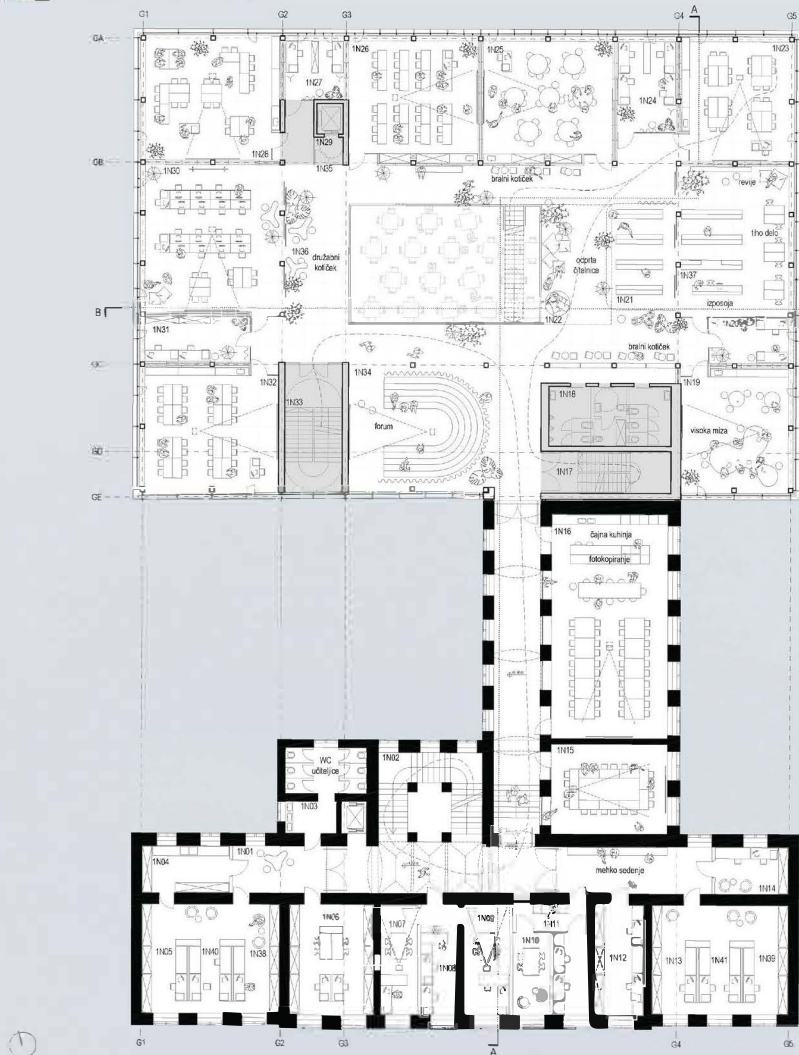








PRIZIDAVA ILL GIMNAZIJE MARIBOR

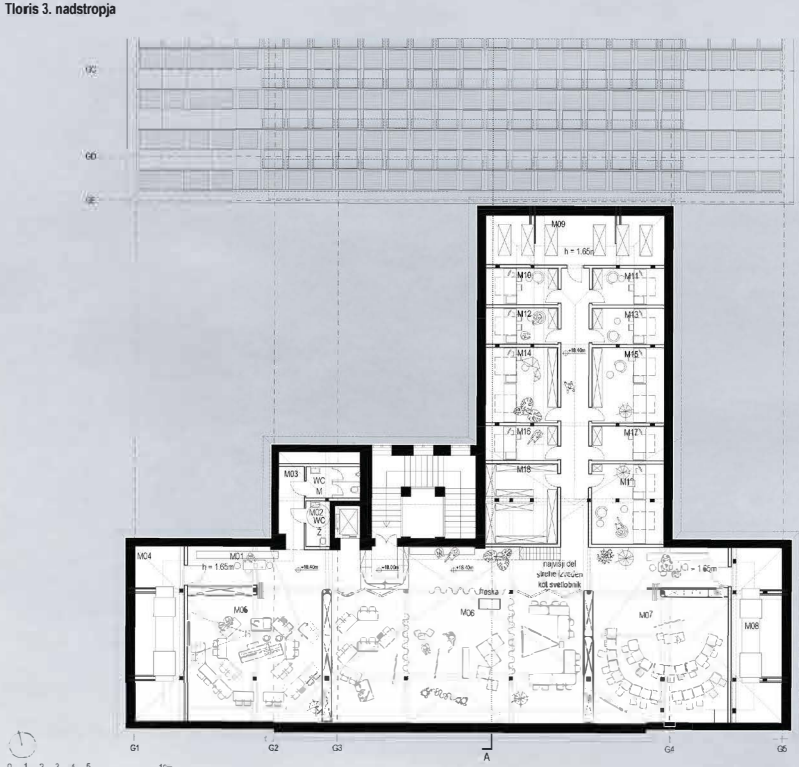


Tloris 1. nadstropja

Št. pr.	N. raba	Ime prostora	Površina
1N01	C.1	Učelnica	172,6
1N02	C.1	Stopnišče	27,9
1N03	B.2.3	WC prostori	23,9
1N04	B.6.7	Kuhinja	17,8
1N05	K.2.1	Kabinet m.angl.	21,5
1N06	K.3	Kabinet veča	39,1
1N07	B.6.2	Pomožni učelnica	17,3
1N08	B.6.4	Fotostudio	17,3
1N09	B.6.1	Prejemalnice	20,7
1N10	B.6.6	Prostor za razporeje	17,0
1N11	B.6.5	Sagibalna učelnica	11,0
1N12	B.6.3	Kulturno-šolski	22,7
1N13	K.2.2	Kabinet m.angl.	20,8
1N14	K.12	Kabinet m.angl.	44,7
1N15	B.6.8	Sena soba	44,6
1N16	B.4	Zbornica	111,7
1N17	C.3	Stopnišče	22,4
1N18	B.1.7	Santifon M-Z-GO	20,4
1N19	U.3.22	Večja učelnica 60 m2	56,8
1N20	U.3.3	Prostor vodne kletnice	20,4
1N21	U.1	Prostor za kipe in katedre	59,7
1N22	U.2	Učelnica	64,9
1N23	U.3.23	Večja učelnica 60 m2	56,8
1N24	K.2.3	Kabinet m.angl.	22,4
1N25	U.3.19	Večja učelnica 60 m2	67,2
1N26	U.3.18	Večja učelnica 60 m2	67,0
1N27	K.8	Kabinet m.angl.	15,6
1N28	U.3.17	Večja učelnica 60 m2	70,5
1N29	C.3	Stopnišče	3,2
1N30	U.6	Multimedij	86,8
1N31	K.1.3	Kabinet m.angl.	20,6
1N32	U.3.5	Večja učelnica 60 m2	65,3
1N33	C.3	Stopnišče n.ov.	29,9
1N34	U.3.21	Večja učelnica 60 m2	67,0
1N35	C.1	Učelnica	159,8
1N36	C.1	Učelnica prostora	82,5
1N37	U.4	Dobrovalni prostori	21,8
1N38	K.2.8	Kabinet m.angl.	21,0
1N39	K.2.9	Kabinet m.angl.	20,8
1N40	K.2.13	Kabinet m.angl.	20,0
1N41	K.2.14	Kabinet m.angl.	20,0
Skupaj raba 1N/NOVO			1377,7
Skupaj raba 1N/OSTOJECE			691,9
Skupaj bruto 1N/NOVO			1272,2
Skupaj bruto 1N/OSTOJECE			872,6

Št. pr.	N. raba	Ime prostora	Površina
1M1	C.1	Učelnica	123,6
1M2	B.7.1	Santifon zoprostor	1,6
1M3	B.7.2	Santifon zoprostor	15,3
1M4	B.8.3	Sena soba	29,8
1M5	U.4.2	Večja učelnica	71,3
1M6	U.8	Učelnica za pasivni pouk	133,9
1M7	B.8.2	Večja učelnica	71,3
1M8	B.8.3	Stopnišče	36,9
1M9	B.8.2	Učelnica	37,9
1M10	K.5.1	Kabinet m.angl.	10,9
1M11	K.5.2	Kabinet m.angl.	10,9
1M12	K.5.3	Kabinet m.angl.	10,9
1M13	K.5.4	Kabinet m.angl.	10,9
1M14	K.5.6	Kabinet m.angl.	22,6
1M15	K.5.7	Kabinet m.angl.	22,6
1M16	K.5.5	Kabinet m.angl.	10,4
1M17	K.5.5	Kabinet m.angl.	10,4
1M18	B.10.2	Sena	24,0
1M19	K.8	Kabinet m.angl.	24,0
Skupaj raba 1M/NOVO			710
Skupaj raba 1M/OSTOJECE			492,3
Skupaj bruto 1M/NOVO			0,0
Skupaj bruto 1M/OSTOJECE			875,5

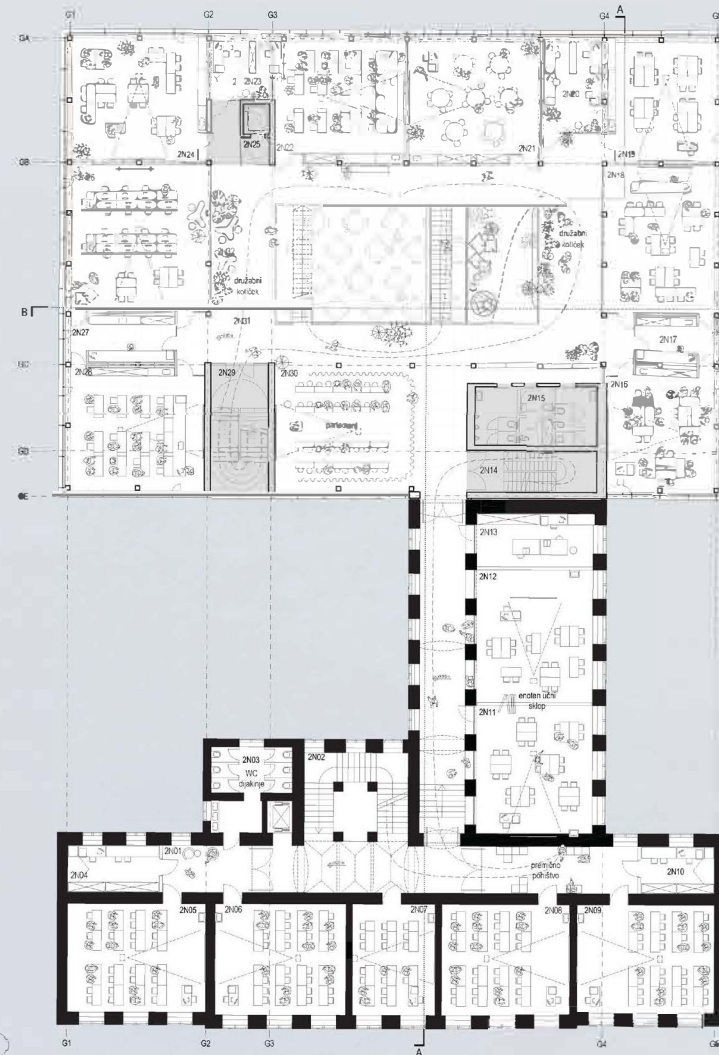
Tloris 2. nadstropja



Tloris 3. nadstropja



Tloris mansarde



Tloris 2. nadstropja



Pogled na novo severno ulično fasado



Pogled proti knjižnici preko notranjega trovinskega atrija

Št. pr.	N. raba	Ime prostora	Površina
2N01	C.1	Učelnica	172,6
2N02	C.1	Stopnišče	27,9
2N03	B.2.3	WC prostori	23,9
2N04	K.1.8	Kabinet m.angl.	21,5
2N05	U.3.5	Večja učelnica	62,7
2N06	U.3.7	Večja učelnica	69,7
2N07	U.2.4	Mišinjska učelnica	38,1
2N08	U.3.8	Večja učelnica	59,7
2N09	U.3.9	Večja učelnica	61,9
2N10	K.1.4	Kabinet m.angl.	14,5
2N11	U.3.10	Večja učelnica	62,4
2N12	U.3.11	Večja učelnica	61,9
2N13	K.4.1	Kabinet veča	24,4
2N14	C.3	Stopnišče	21,8
2N15	B.1.9	Santifon M-Z-GO	31,2
2N16	L.3	Laboratorijska	56,5
2N17	K.7	Pripravnica veča	16,1
2N18	U.4.4	Večja učelnica	79,7
2N19	L.2	Laboratorijski bio	56,8
2N20	K.4.2	Kabinet veča	23,4
2N21	U.8.5	Večja učelnica	67,0
2N22	U.2.5	Mišinjska učelnica	67,0
2N23	K.4.3	Kabinet veča	15,6
2N24	U.3.24	Večja učelnica	70,4
2N25	C.3	Prostor za ogled	3,3
2N26	U.4.6	Večja učelnica	85,6
2N27	K.7	Pripravnica KE in BIO	20,7
2N28	L.1	Laboratorijska	70,0
2N29	C.3	Stopnišče	20,9
2N30	U.3.25	Večja učelnica	74,3
2N31	C.3	Učelnica	159,8
2N32	C.1	Učelnica	159,8
Skupaj raba 2N/NOVO			1081,1
Skupaj raba 2N/OSTOJECE			498,9
Skupaj bruto 2N/NOVO			1177,2
Skupaj bruto 2N/OSTOJECE			848,0

Št. pr.	N. raba	Ime prostora	Površina
3N01	C.1	Učelnica	172,6
3N02	C.1	Stopnišče	27,9
3N03	B.2.3	WC prostori	23,9
3N04	K.1.7	Kabinet m.angl.	21,5
3N05	K.2.10	Večja učelnica	67,3
3N06	U.4.1	Večja učelnica	77,7
3N07	K.2.6	Kabinet m.angl.	22,7
3N08	K.2.5	Kabinet m.angl.	21,7
3N09	K.1.8	Kabinet m.angl.	15,4
3N10	U.3.12	Večja učelnica	61,4
3N11	U.4.7	Večja učelnica	74,8
3N12	K.1.9	Kabinet m.angl.	20,0
3N13	C.3	Stopnišče	23,1
3N14	S.1.10	Santifon M-Z-GO	30,4
3N15	U.1	Mišinjska učelnica	35,0
3N16	U.3.26	Večja učelnica	65,6
3N17	U.3.27	Večja učelnica	59,1
3N18	U.5.2	Učelnica za kuro in kate	42,5
3N19	U.5.1	Učelnica za kuro in kate	40,5
3N20	C.3	Stopnišče	28,2
3N21	C.3	Prostor za ogled	3,5
3N22	C.3	Učelnica	190,0
3N23	U.5.8	Zbirnica učelnica	71,7
3N24	U.5.9	Prostor za ogled	10,9
3N25	U.5.10	Zbirnica učelnica	94,2
3N26	U.5.11	Prostor za ogled	56,7
3N27	K.2.7	Kabinet m.angl.	20,7
3N28	K.2.8	Kabinet m.angl.	21,4
3N29	K.1.10	Kabinet m.angl.	22,8
Skupaj raba 3N/NOVO			498,6
Skupaj raba 3N/OSTOJECE			720,9
Skupaj bruto 3N/NOVO			1103,9
Skupaj bruto 3N/OSTOJECE			874,0

Tloris mansarde



Pogled na novo severno ulično fasado



Pogled proti knjižnici preko notranjega trovinskega atrija



**08 Priloga 2 - ponudba za izdelavo projektne dokumentacije**

<b>Skupaj cena vseh del brez DDV</b>	<b>1.923.000,00 EUR</b>
22 % DDV	423.060,00 EUR
<b>SKUPAJ Z DDV</b>	<b>2.346.060,00 EUR</b>

Skupaj v EUR z DDV z besedo

**DVA MILIJONA TRISTO ŠESTINŠTIRIDESET TISOČ ŠESTDESET** eurov in .....00/100)

Rok veljavnosti ponudbe je 12 mesecev od roka za oddajo natečajnih del, z možnostjo podaljšanja.