

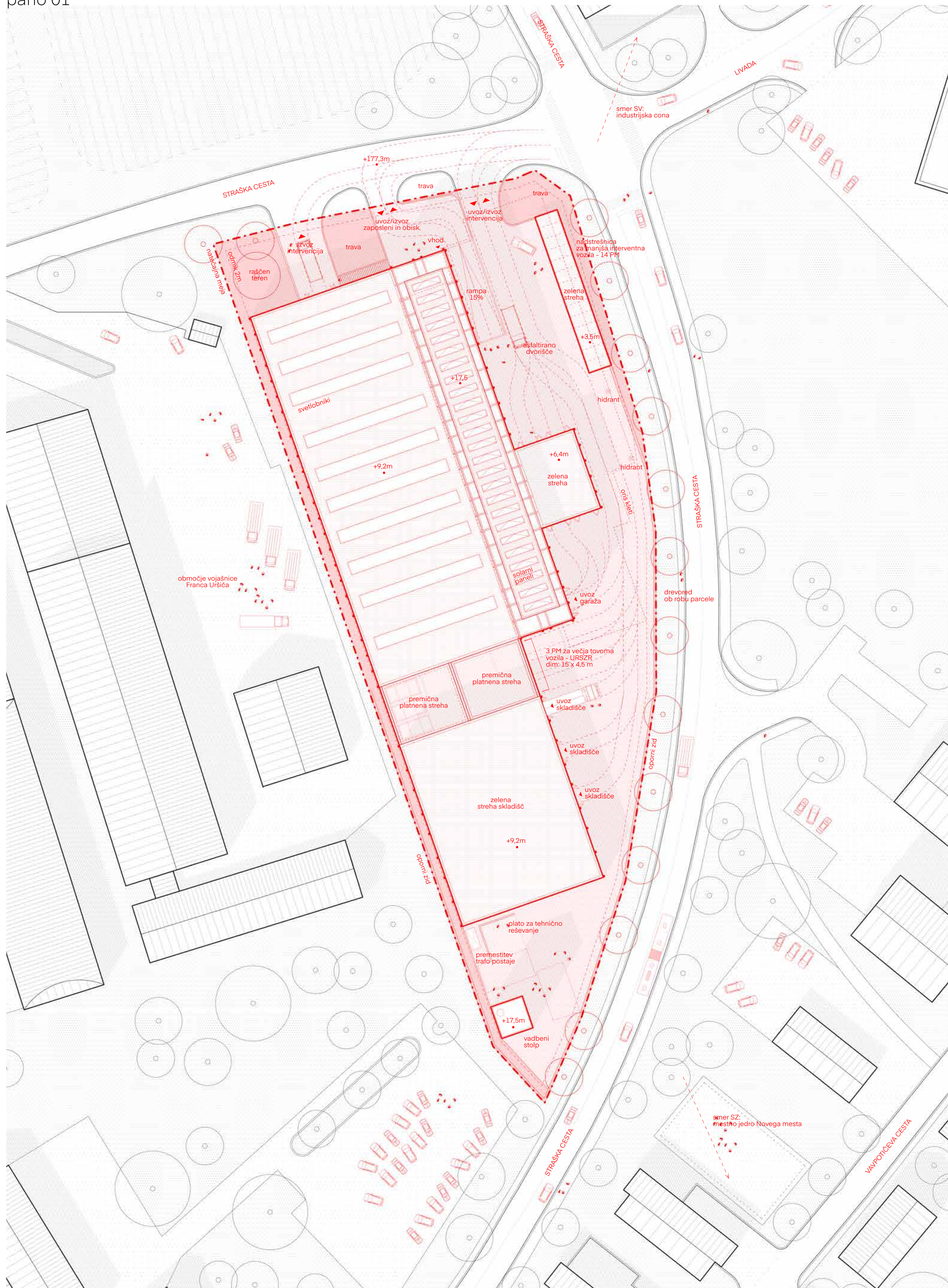
# RSZRP

## Regionalno Središče za Zaščito, Reševanje in Pomoč - Novo mesto

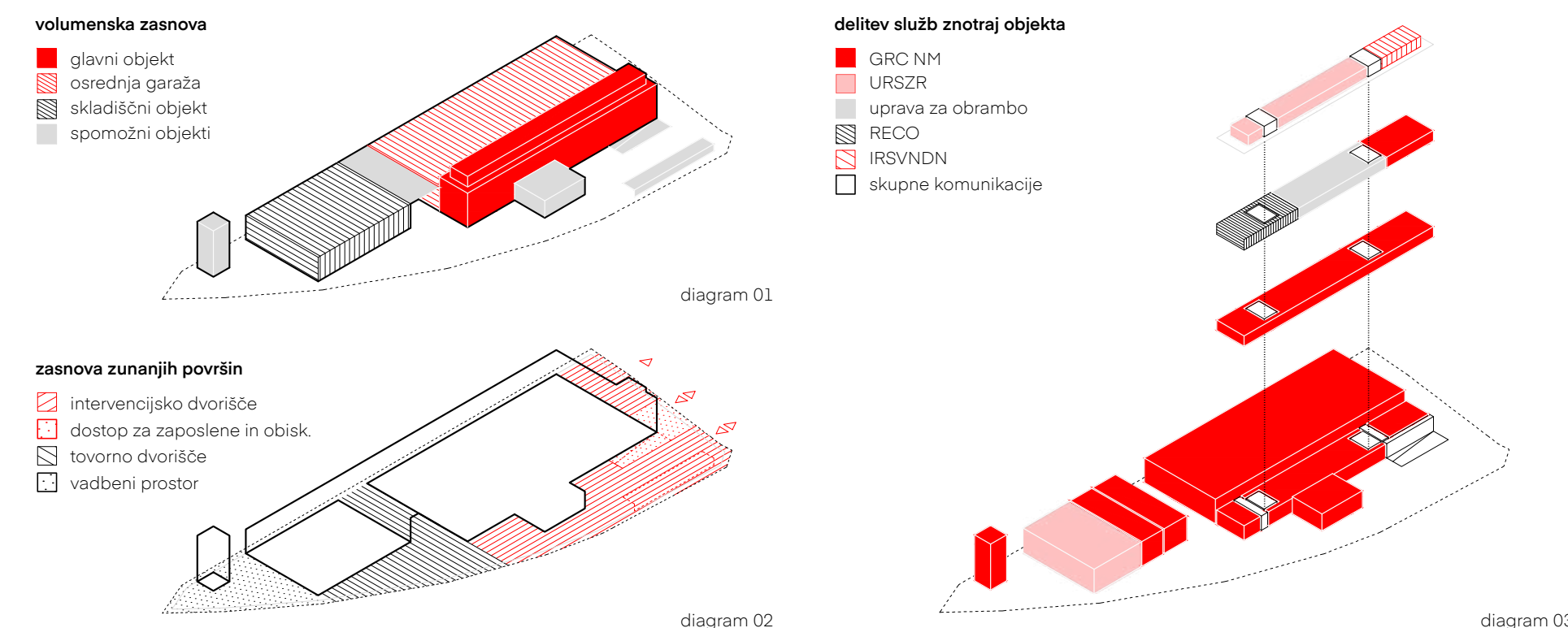
Minule katastrofalne poplave, ki so jih spremljali obsežni plazovi, številni požari in močni potresi na potencialno ogroženih območjih Slovenije, zahtevajo nov premislek o organizaciji in lokaciji objektov namenjenih zaščiti in reševanju, ter jih vključiti v učinkovit prostorski sistem. V strokah je prevladalo prepričanje, da je potrebno na podlagi minulih izkušenj nadgraditi ali vzpostaviti nove regionalne centre, ki bodo vključevali vse potrebne in raznolike vsebine in bodo postavljeni na varnem in lahko dostopnem mestu ter imeli v neposredni bližini večje proste površine za primere evakuacije prebivalstva.

Tudi natečajni predlog za Regionalno središče za zaščito, reševanje in pomoč Novo mesto temelji na takšnem konceptu sodobnih središč za zaščito in reševanje, ki združujejo učinkovitost, hitro odzivnost in usklajeno delovanje vseh intervencijskih služb. Sodobna reševalna središča se oblikujejo z mislijo na fleksibilnost vsebine in zagotavljanje dolgoročne uporabnosti. Omogočati morajo hitro odzivanje vseh služb na vse bolj pogoste naravne in tehnične nesreče ter druge krizne situacije. Mestna občina Novo mesto teži z izgradnjo Regionalnega središča za zaščito, reševanje in pomoč k zagotavljanju sodobne infrastrukture, ki bo omogočala ustrezne prostorske kapacitete za izvajanje javne gasilske službe ter učinkovitejšo in celovitejšo ukrepe zaščite in reševanja. Ta pomembna investicija bo prispevala k večji varnosti prebivalcev in zaščiti njihovega premoženja, saj bo omogočala hitro in usklajeno delovanje služb v primeru naravnih in drugih nesreč.

Natečajno območje za novo središče se nahaja na vzhodnem delu Vojšniške Franca Uršiča na strateško ugodni lokaciji, ki jo omejujejo Straska cesta na vzhodu, obstoječ dostop v vojašnico na severu, vojašnične stavbe in dvorišča na zahodu ter parkirišče na jugu. Neopozidano zemljišče omogoča optimalno umestitev objekta, ki je zasnovan kot enovit vzdolžen kompleks z jasno funkcionalno razdelitvijo na tri sklope: glavni štirietazni objekt s pisarnami, delavnicami in garderobami, prostorno dvorano za intervencijska vozila ter skladiščne in druge podporne prostore. Predlagana zasnova stremi k racionalni in funkcionalni izbiri zemljišča, hkrati pa zagotavlja vsem ključnim funkcijam objekta, kot so garaže in nadstreški za intervencijska vozila, delavnice, orodnice, garderobe in skladišča, hitro parterno dostopnost. S tem so podani optimalni pogoji za delo in hitreje odzivanje na krizne situacije.



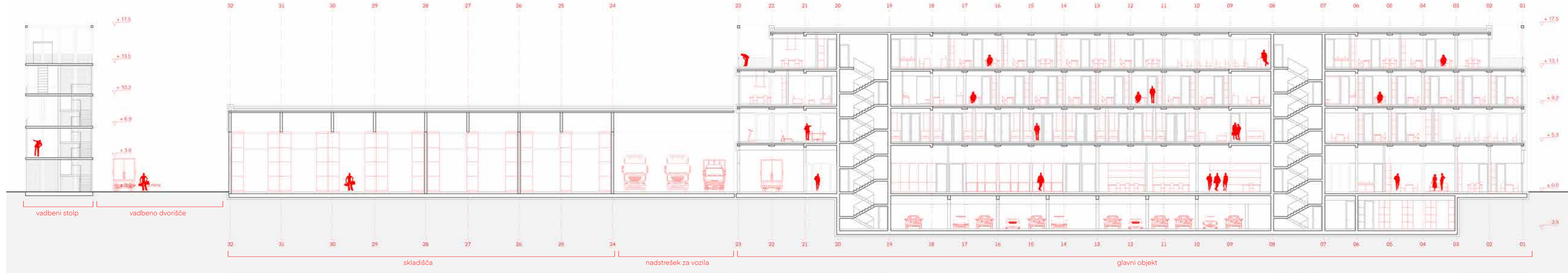
M 1:500 SITUACIJA



aksonometrija pogled iz severo-vzhoda



Intervencijsko dvorišče ob stavbi nudi zadosten prostor za manipulacijo in oskrbo vozil ob vračanju ter ne moti izvoza drugih intervencijskih vozil.



M 1:250 vzdolžni prerez A-A



pogled na severno-vzhodnega vogala objekta iz križišča Straske ceste in Livade

