



REGIONALNO SREDIŠČE ZA ZAŠČITO, REŠEVANJE IN POMOČ NOVO MESTO

ZASNOVA

URBANISTIČNA REŠITEV

Objekt je umeščen ob zahodni in severni rob zemljišča, kar je omogočilo zasnovo večje pregledne manipulacijske in vadbene površine med objektom in Straško cesto. Postavitev omogoča tudi hitro priključevanje gasilskih vozil na cesto v času intervencij.

intezivna raba zemljišča in vpliv obsežnih asfaltiranih površin ter se tako bolj spoštljivo vključuje v bližnje stanovanjsko tkivo proti vzhodu.

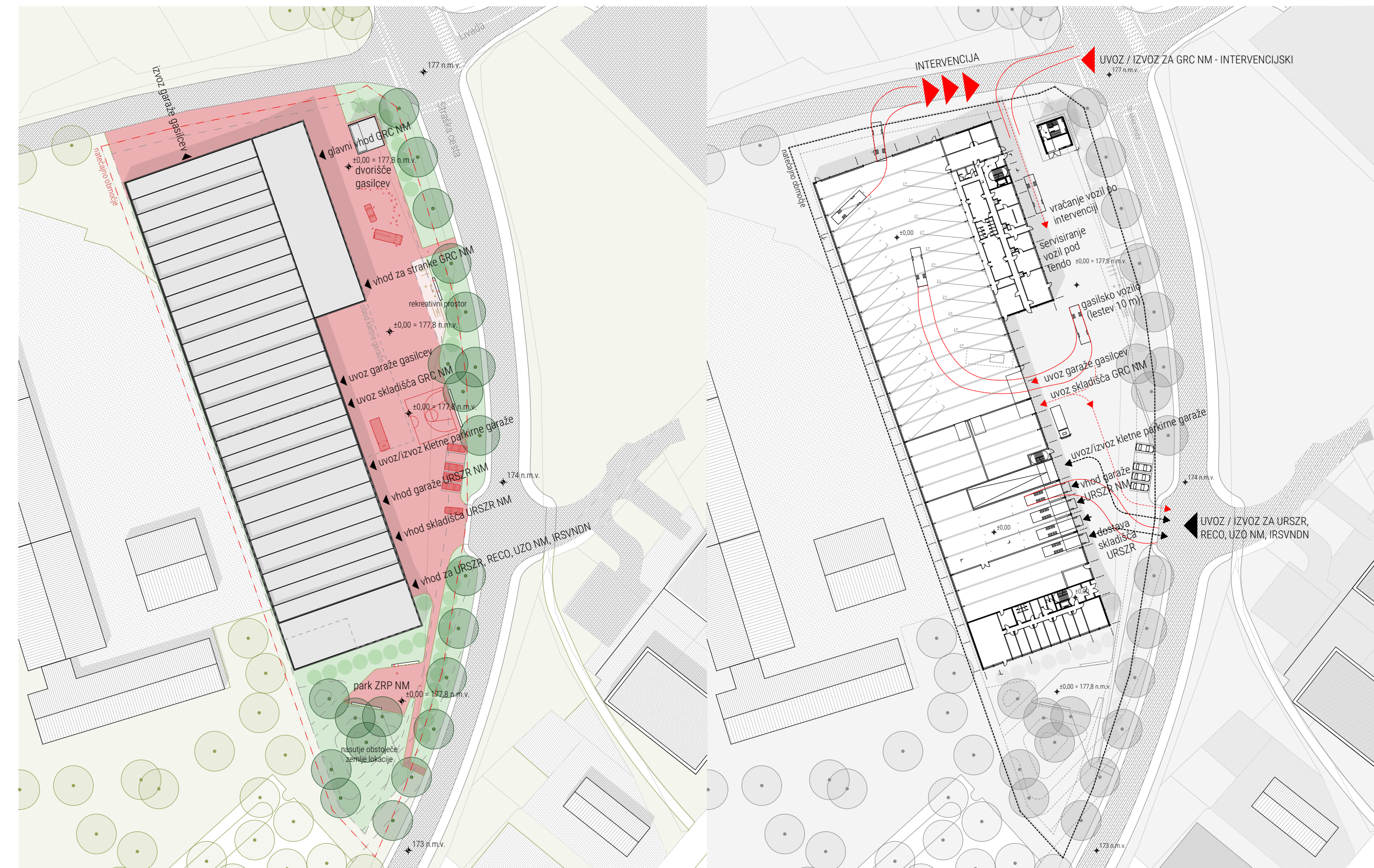
Z umestitvijo objekta ob rob lokacije se vzpostavi sklenjena zeleno poteza ob Straški cesti, ki povezuje nadaljnje zelene površine severno in južno od lokacije regionalnega središča ZRP NM, s čimer se zmanjšuje

PRIKLJUČITEV NA CESTNO OMREŽJE

Priključevanje na cestno omrežje upošteva nastajajoče križišče za stanovanjsko naselje in ustvarja jasno ter pregledno prometno ureditev. Izvoz za intervencije je urejen na severno ležečo dovozno cesto, kjer je možen tudi dodatni uvoz za gasilska vozila, ki prihajajo z intervencij in jih je potrebno pred garažiranjem še urediti.

Za umeščanje objekta v prostor, določanja uvozov/izvozov na javno omrežje ter vhodi/izhodi iz objekta se je vzelo predpostavko, da je ureditev v prvi vrsti logistična naloga.

Ključna predpostavka za umeščanje objekta v prostor, določanje uvozov/izvozov na javno omrežje ter pozicioniranje vhodov/izhodov iz objekta je bila, da je ureditev Regionalnega središča ZRP Novo mesto v prvi vrsti logistična naloga, pri kateri se vse prilagaja učinkovitemu izvajanju intervencij, čakanja med njimi in priprave na njih.



UREDITVENA SITUACIJA NATEČAJNEGA OBMOČJA IN RAZŠIRJENEGA OBMOČJA S PRIKAZOM TLOORISA STREH IN PROMETNA UREDITVENA SITUACIJA| M 1:1000

ARHITEKTURNA ZASNOVA ZASNOVA OBJEKTA

Stavba v sklenjeno celoto umešča dva programa, gasilsko reševalni center ter izpostavo URSZR, ki sta si tipološko podobna - združujeta visoke skladiščne/logistične prostore in drobnejši pisarniški program. Rešitev predvideva združitev programov v enotno stavbo, ki jasno kaže na dvojni značaj programa in hkrati razločno ločuje med obema programoma.

Stavba je kompozicija enoetažne skladiščne hale in dveh dodanih večetažnih lamel. Skladiščni in garažni del obeh programov sta enotne višine in sta združena v enoten, modularen objekt. K temu delu sta dodani dve lameli, vsaka za svoj program, ki sta zasnovani v skladu z zahtevami programa in usmritvami naročnika.

Oblikovanje objekta temelji na enostavni, modularni izgradnji, uporabi učinkovitega in stroškovno sprejemljivega ovoja brez vzdrževanja ter na prepoznavni delitvi programa na dva dela, ki sta poudarjena z enokapnimi strehami.

ZASNOVA ODPRTIH POVRŠIN

Odprte površine so zasnovane kot čimvečje možne sklenjene tlakovane površine, namenjene manipulaciji, servisiranju vozil, organizaciji intervencij ter izvajanju gasilskih in drugih vaj. Zelene, raščene površine so zgoščene na vzhodnem robu zemljišča in povezujejo zeleni trak ob

cesti, ki sega od juga proti severu. Zeleni pas je delno zatravljen, zasajen z grmovnicami ter drevesi. Omogoča senčenje tlakovanih površin in zadržano umeščanje velikega volumna objekta v okoliški prostor.

UPORABA

GASILSKO REŠEVALNI CENTER

Del stavbe, namenjen Gasilsko reševalnemu centru NM, Gasilski zvezi NM in Civilni zaščiti MONM je sestavljen iz treh delov, ki so tesno povezani - garaže za gasilska vozila, neposredno dostopnega skladišča in prostorov za gasilce (garderobe, pisarne in ostalo). V pritličju so umeščeni trije ključni sklopi za delovanje centra (garaža, skladišče, "filter" odhoda in prihoda z intervencije),

Dvorišče omogoča dva pristopa do objekta - z dovozne poti za vozila, ki prihajajo z intervencije, ter dodatni dostop s Straške ceste za zaposlene ali vozila, ki jih pred garažiranjem ni potrebno očistiti. Za vozila, ki jih je potrebno urediti pred garažiranjem, je predvidena velika nadkrita površina v obliki senčila. To omogoča udobno urejanje vozila ne glede na vremenske razmere, ne da bi s tem kršili urbanistične pogoje glede zazidane površine.

ki so med seboj dostopni, hkrati pa se lahko do njih dostopa tudi neposredno iz dvorišča. Umestitev tri etažnega dela objekta s pisarnami in ostalimi prostori za gasilce omogoča dober pregled nad garažo in dvoriščem, ne da bi ob tem zmanjševal kakovost prostorov z vidka osvetlitve in povezanosti

URSZR NOVO MESTO

Izpostava Uprave RS za zaščito in reševanje Novo mesto (URSZR Novo mesto), Regijski center za obveščanje (RECO), Uprava za obrambo Novo mesto, Inšpektorat za varstvo pred naravnimi in drugimi nesrečami (IRSVNDN), Jamarska reševalna služba, Podvodna reševalna služba, Radioamaterska enota so umeščeni na južni rob objekta skladišča in garaže za intervencijska vozila.

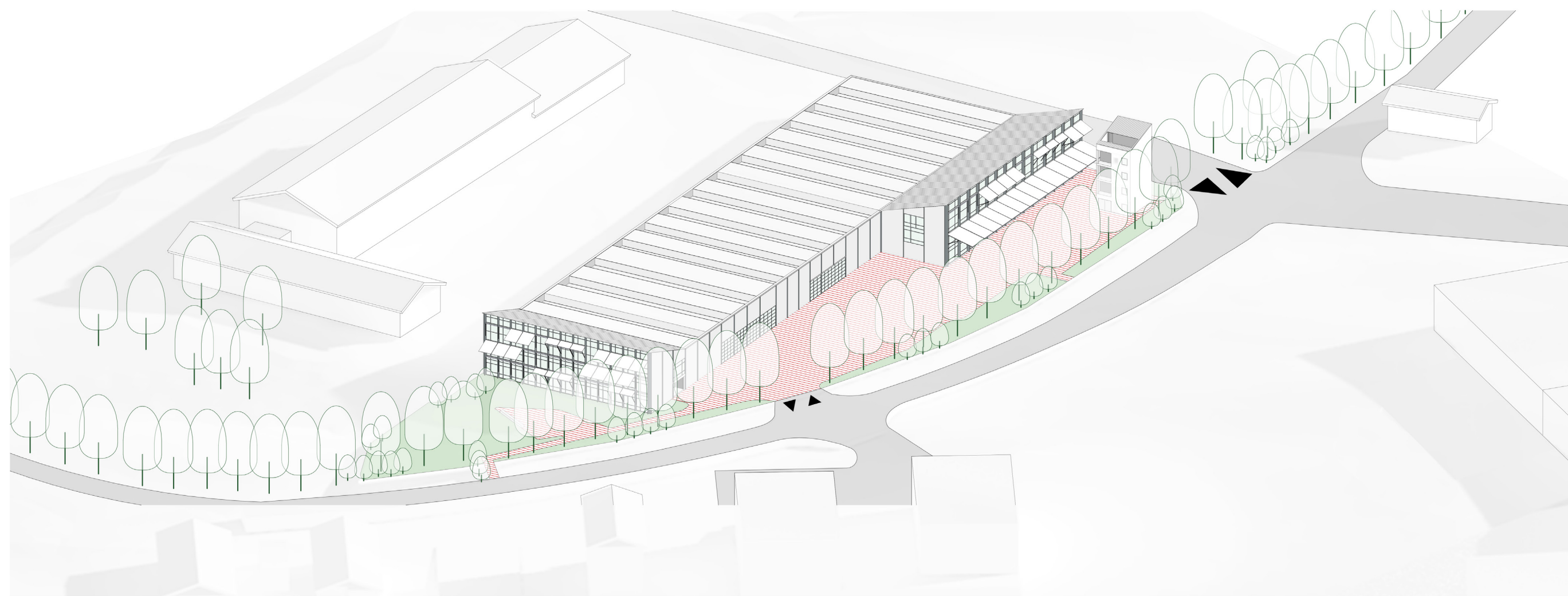
Skladišče ima urejeno nadkrito nakladalno površino, ki hkrati služi kot nadkrito parkirišče. S tem se zagotovi varno in enostavno nalaganje materiala za interventne primere ne glede na vreme. Iz skladišča je urejen prehod neposredno v prostore URSZR.

Del objekta s pisarnami je razdeljen na programske sklope po etažah, kar omogoča jasno kontrolo dostopa. URSZR je umeščena v pritličje, v prvi etaži UONM, v drugi etaži RECO ter IRSVNDN, jamarska služba in radioamaterji.

KLETNA GARAŽA

Oba programa sta povezana s skupno, a jasno ločeno, kletno garažo z 91 PM, ki je umeščena pod prostore URSZR in pisarniški del Gasilsko reševalnega centra. Garaža je dostopna po pokriti klančini in povezuje vsa jedra pisarniških delov.

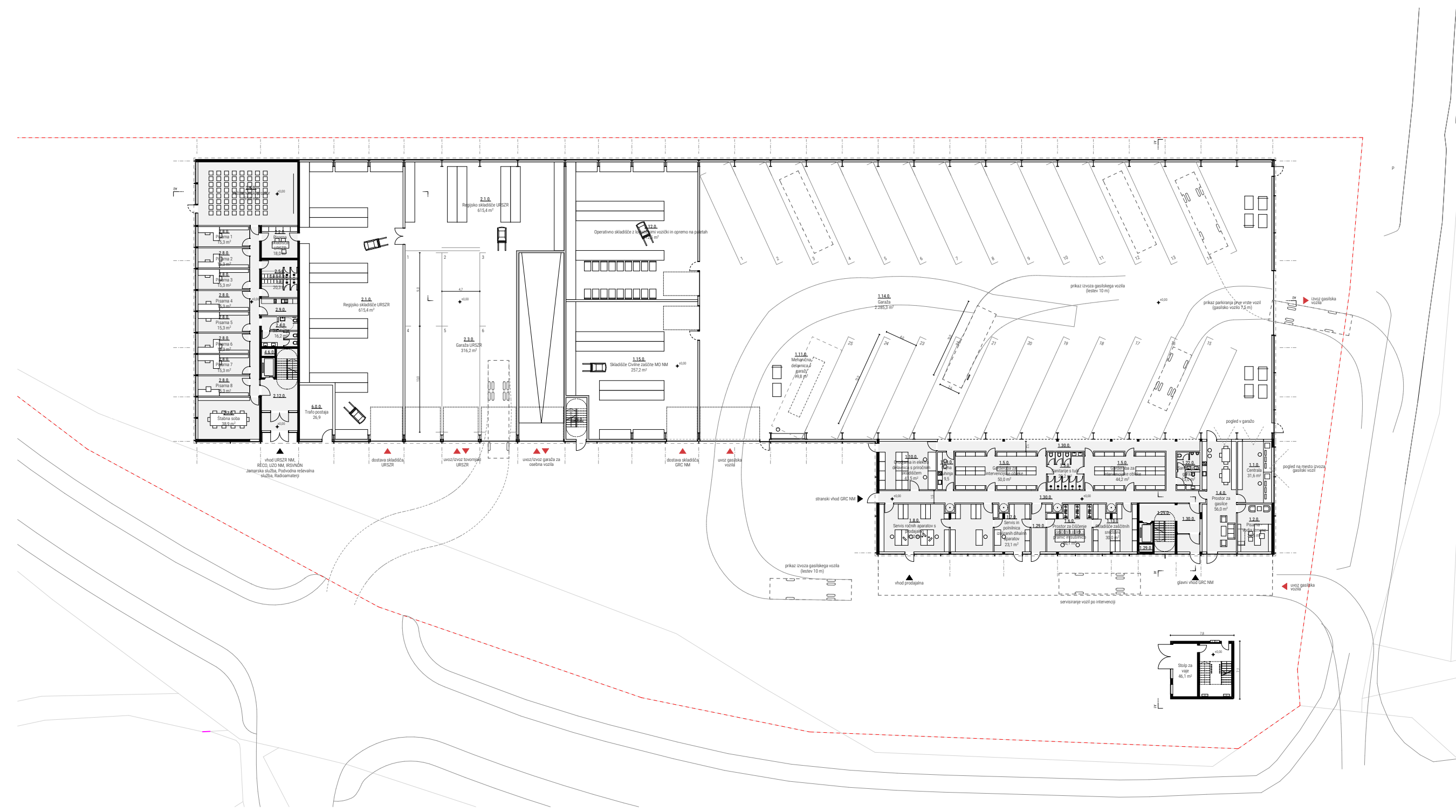
V enoetažni kleti so umeščeni še nekateri pomožni prostori, kot so arhiv, kotlovnica, prostor za agregat in podobno.



AKSONOMETRIČNI PRIKAZ IZ SMERI JUGOVZHOD



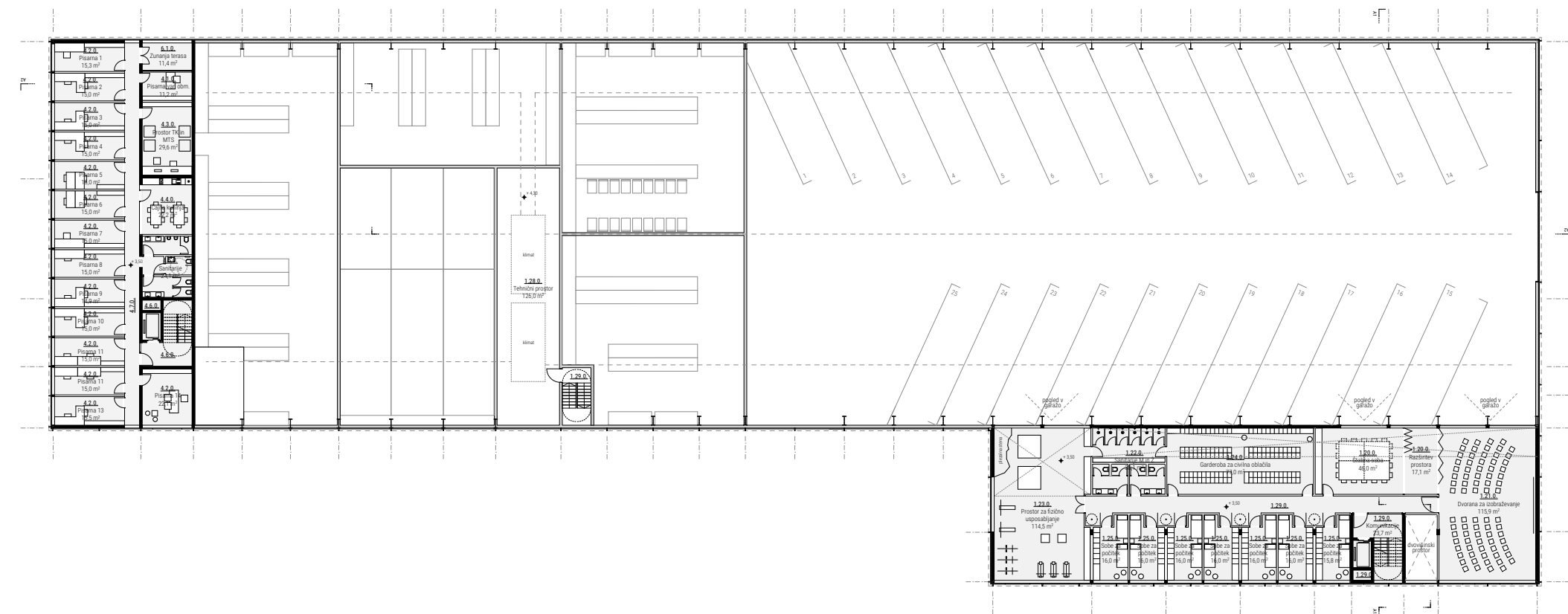
POGLED NA ZUNANJOST OBJEKTA Z PRIPADAJOČIM DVORIŠČEM IN ZELENLO UREDITVIJO



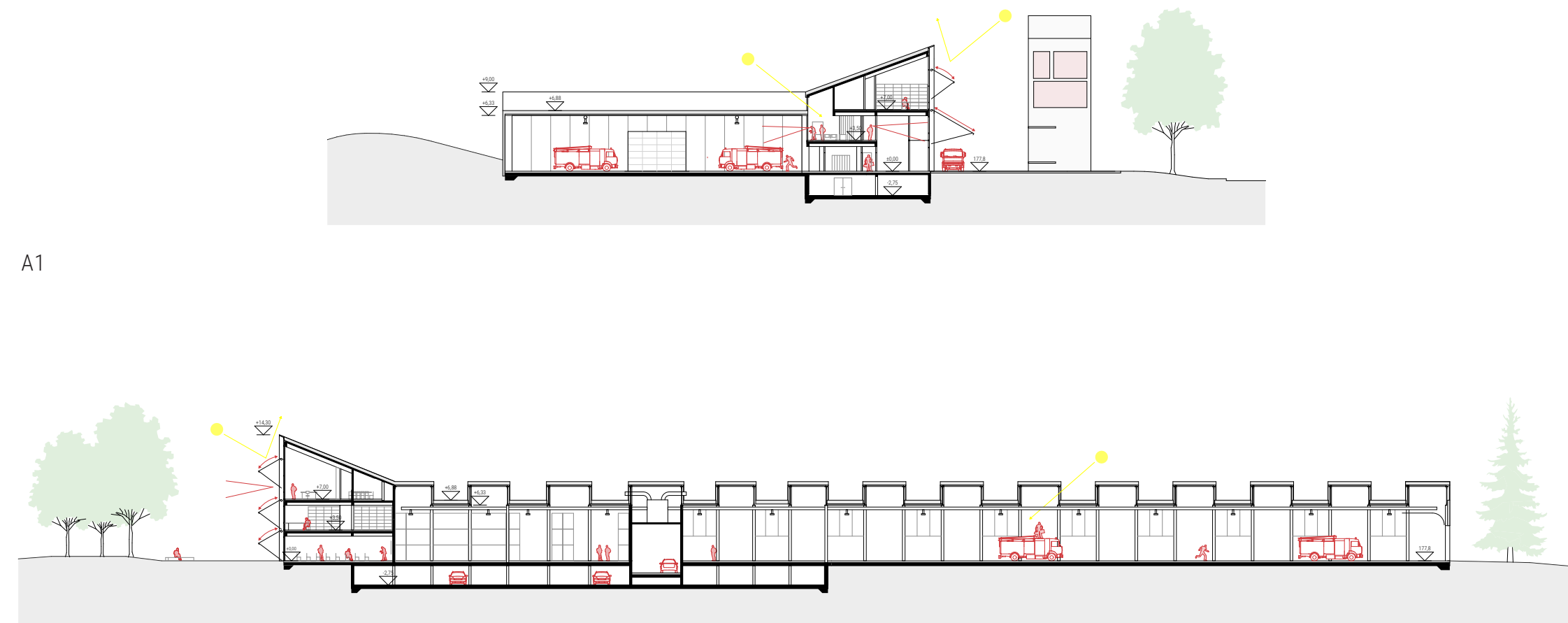
TLORIS PRITLIČJA | M 1:500



POGLED PROTI IZHODU GASILSKE GARAŽE



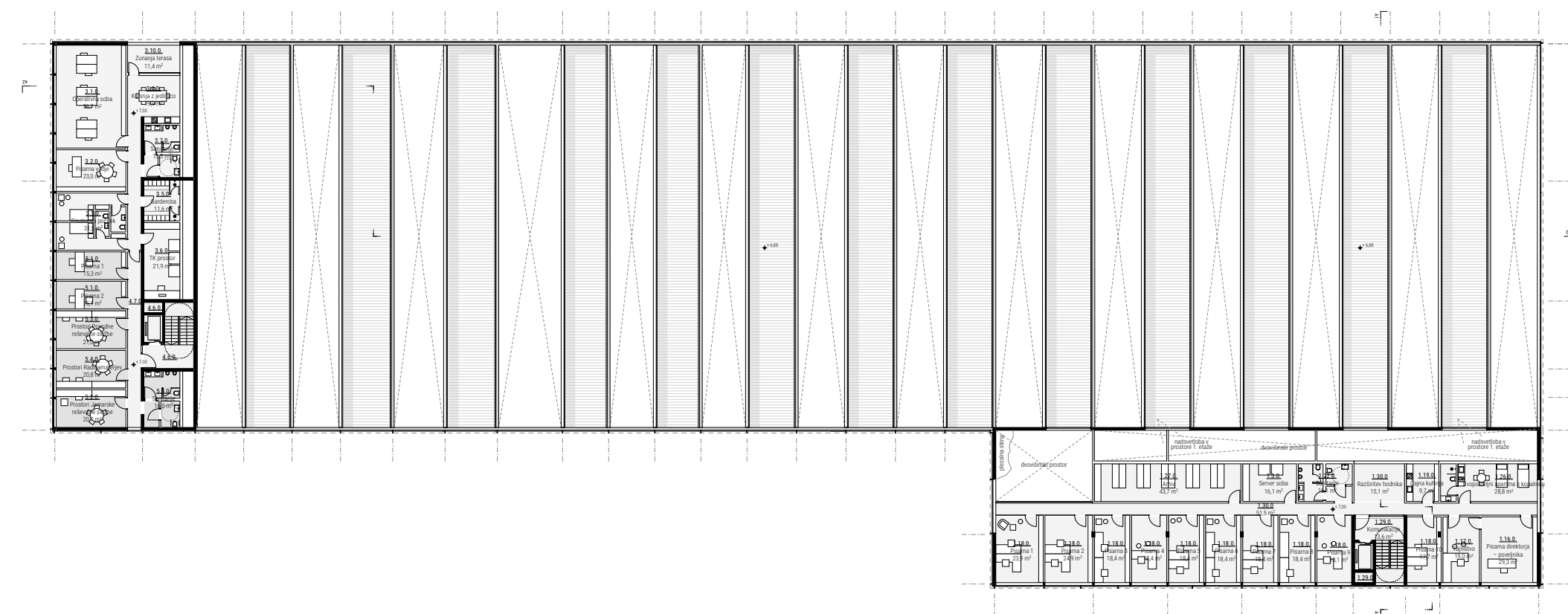
TLORIS NADSTROPJA | M 1:500



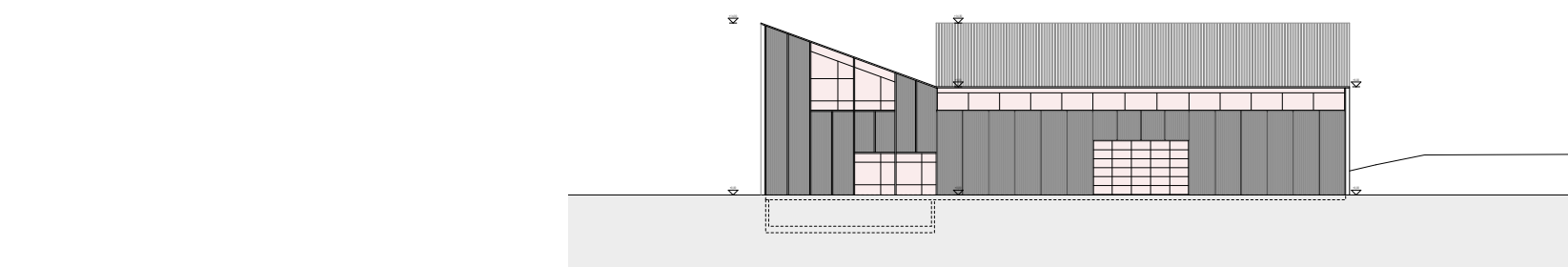
A1

A2

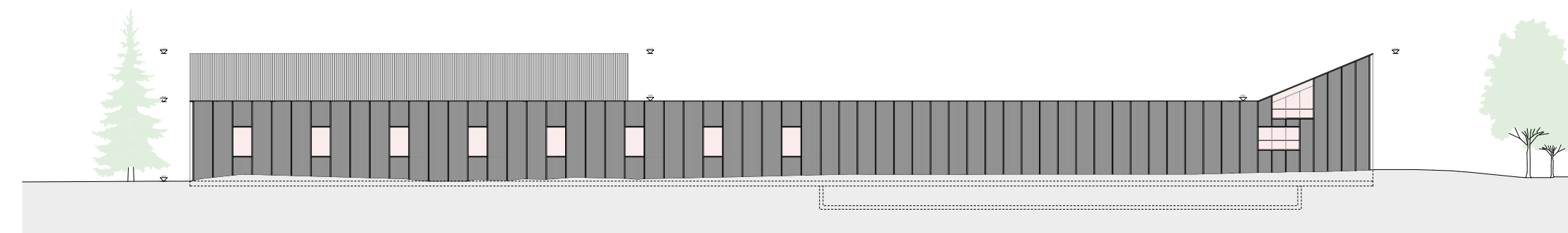
PREREZI | M 1:500



TLORIS 2. NADSTROPJA | M 1:500

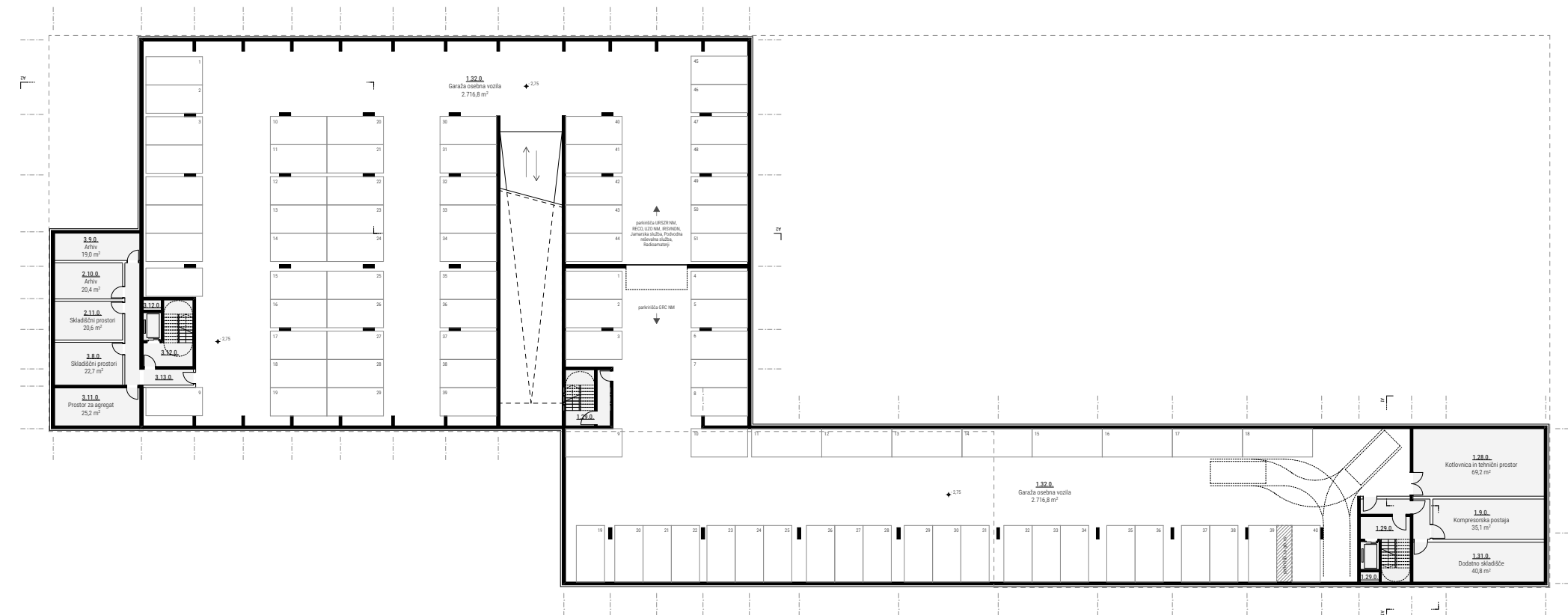


SEVERNA FASADA

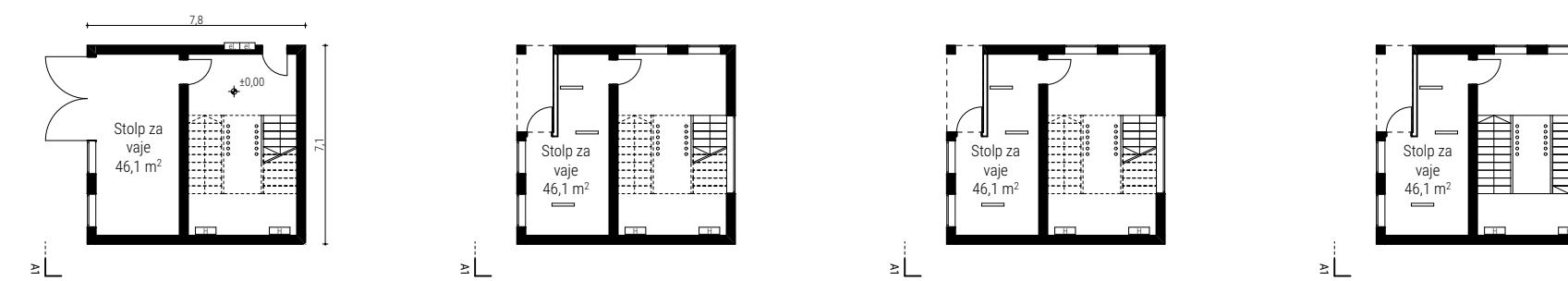


ZAHODNA FASADA

FASADE | M 1:500



TLORIS KLETI | M 1:500



TLORIS STOLPA P, 1N, 2N, 3N | M 1:250

TEHNIČNA ZASNOVA

KONSTRUKCIJA

Nosilna konstrukcija objekta je učinkovito ločena na dva dela – prefabricirano konstrukcijo hale, ki upošteva dobavljivo in cenovno učinkovito konstrukcijo skladišč. Drugi del konstrukcije sta dela objekta s pisarnami, ki sta konstrukcijo diletirana, kar omogoča različno delovanje konstrukcij in predvidljive posedke. Strešna konstrukcija skladiščnega in garažnega dela izkorišča višino nosilcev za izvedbo svetlobnikov in s tem zagotavlja zadostno naravno osvetlitev delovnih procesov v garaži.

OVOJ

Celotni objekt je zaprt z enotnim ovojem – valovito aluminijastno pločevino (prezračevana fasada pred kameno/ stekleno volno). Ta tip fasadnega ovoja je prilagojenza velike površine, hitro izvedbo, enostavna popravila in brez vzdrževalnih stroškov. Poleg tega je visoko požarno varen. Del objekta, kjer so pisarne, je povsem zastekljen, kar omogoča visoko prilagodljivost prostora in ustrezno naravno osvetlitev.

Konstrukcijsko je objekt zasnovan na način, da je izvedba možna tako v leseni kot v armiranobetonski izvedbi, s čimer se zasnova lahko prilagodi naročnikovim ciljem glede trajnostnosti in načinov financiranja (zeleno javno naročanje).

Enoetažni kletni del objekta je izveden v armiranobetonski konstrukciji kot črna kad. Ščitenje gradbene jame zaradi plitke kleti ne bo zahtevno.

Streha je izvedena iz pločevinaste kritine, enake kot je fasadni ovoj objekta.

Senčenje objekta je izvedeno s screen roloji in tendami, kar omogoča individualno prilagajanje toplotnega udobja in osvetlitve uporabnikom ter hkrati preprečuje pregrevanje objekta.

NAPELJAVE

Električne napeljave so razpeljane po policah v tehničnih prostorih (garaže, skladišča...), kar je cenovno ugodno in omogoča enostavno prilagajanje trenutnim potrebam. V pisarniškem delu je razvod razpeljan nad spušč enim stropom z vertikalami ob komunikacijskih jedrih. Tehnične naprave, osvetlitev in senčenje so vezani na centralni nadzorni sistem, s čimer se zagotovita varnost senčil ob močnejšem vetru in učinkovito obratovanje objekta (ogrevanje, ohlajanje, osvetlitev).

VODOVOD IN KANALIZACIJA

Vodovodni in kanalizacijski sistem je vezan na javno omrežje. Hidrantna mreža je ločeno razpeljana.

S strešnih površin se zbira deževnica, ki se v ločenem razvodu porablja za kotličke za izplakovanje, čiščenje vozil, pranje oblek in podobnega. Vodo se lahko uporablja tudi za potrebe vaj.

OGREVANJE IN OHLAJEVANJE

Ogrevanje in ohlajevanje objekta poteka s toplotno črpalko zrak – voda s centralnim razvodnim sistemom, vezanim na talna (gretje) in stropna (hlajenje) ploskovna ogrevala. Prostore pisarn in pomožne prostore se ogreva s talnimi konvektorji s prisilnim kroženjem zraka in z radiatorji.

Mehansko prezračevanje se izvaja s klimatom za oba dela programa (dve napravi), ki je umeščen v strojnico nad

Trafo postaja na lokaciji je integrirana v objekt URSZR Novo mesto tako, da je dostopna od zunaj in omogoča servisiranje z večjimi vozili.

Obsežne strešne površine omogočajo namestitvev sončne elektrarne, kar je v sklopu s toplotno črpalko kot viromo ogrevanja, smiselno. Obseg sončne elektrarne se prilagodi dejanskim potrebam in trenutnemu sistemu uporabe presežne električne energije.

Presežne meteorne vode se ponika z izlivom v zeleni pas med tlakovanimi površinami Straško cesto, s čimer se v poletnih mesecih vzpostavi dodatno ohlajevanje območje preko evapotranspiracije in ohranja bogato zelenje kot ločilni pas v intenzivno tlakovanem območju (dvorišče in cesta).

TRAJNOST

Trajnostni pristop k oblikovanju objekta je dosežen z manjšanjem porabe energije za obratovanje in dolgotrajno rabo objekta s prilagodljivimi površinami.

PORABA ENERGIJE

Nizka poraba primarne energije je zagotovljena z jasno ločitvijo kondicioniranih volumnov - garaža in skladišča so ločen volumen, ki se ga ogreva nanižje temperature in prezračuje glede na potrebe in kakovost zraka. Dela objekta s pisarnami sta toplotno ločena od skladiščno-garažnega dela, s čimer so izgube manjše, nadzor vzdrževanja toplotnega udobja pa je lažji.

TRAJNA RABA

Objekt je oblikovan z ozirom na nizke stroške obratovanja in vzdrževanja z uporabo dobavljivih in odpornih materialov za ovoj in konstrukcijo. Prostori garaže in skladišča so odprti in prilagodljivi brez konstrukcijskih ovir. Prostori pisarn so ožjih gabaritov, kar omogoča učinkovito konstrukcijo z manj vmesnimi podporami in visoko prilagodljivost prostorov.

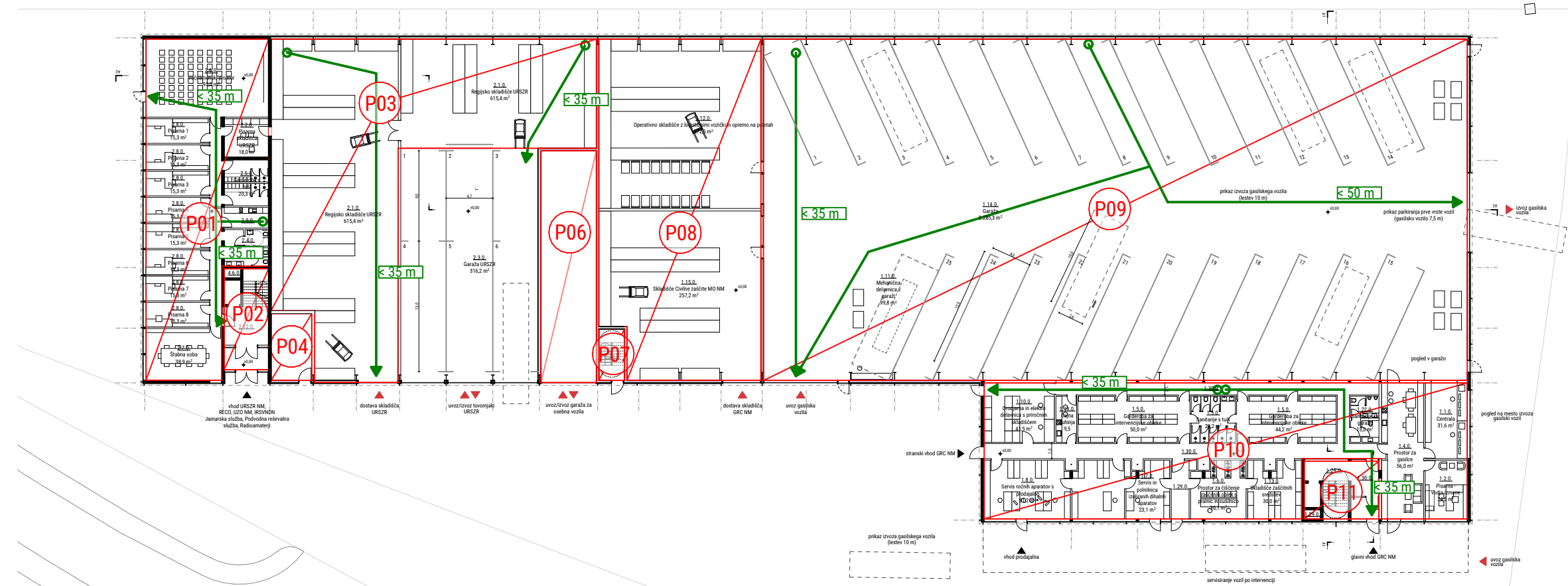
POŽARNA VARNOST

Požarna varnost objekta je urejena s členitvijo volumna v posamezne požarne sektorje (EI60) - skladišča, garaže, pisarniški del, jedra...

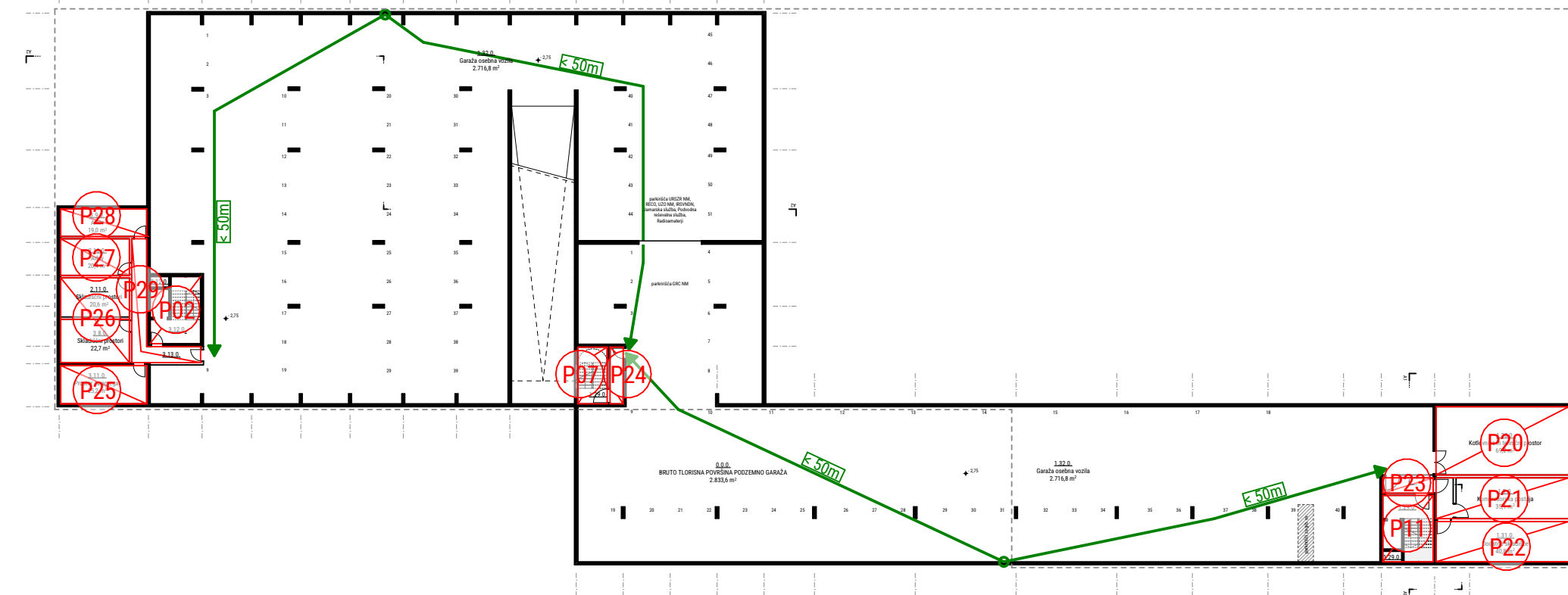
Predvidena je uporaba avtomatskega javljanja požara (AJP) in ureditvijo evakuacijskih poti pod 35 metrov do požarno varnega jedra, iz katerega vodijo poti na prosto. Iz kleti vodijo na prosto tri jedra, ki imajo urejene predprostore, ki preprečujejo vdor dima v jedro.

Ovoj objekta je požarno odporen (ALU obešena fasada), steklene površine se odpirajo na proste zunanje površine. Dostopnost za gašenje požara je zagotovljena s treh strani, pogojno s četrte.

Obnovljive vire energije se zagotavlja s toplotno črpalko in sončno elektrarno.

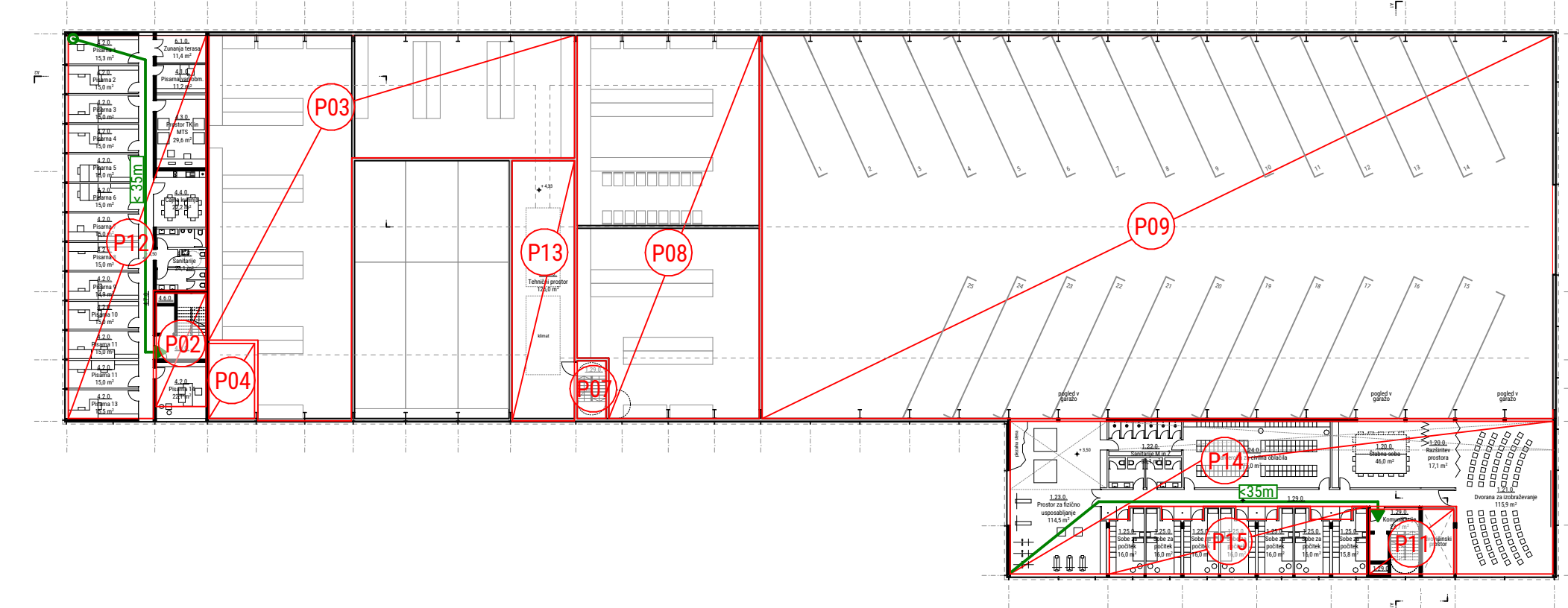


PRITLIČJE

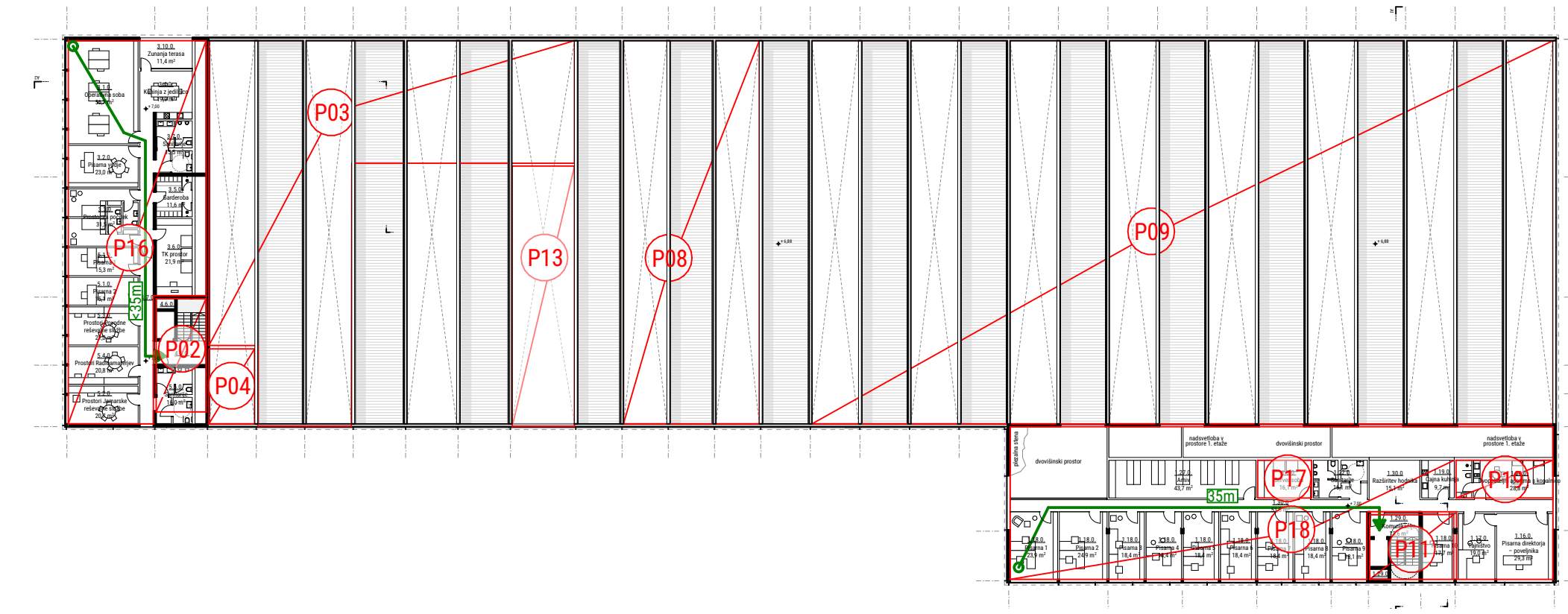


KLET

POŽARNI NAČRT | M 1:500



1. NADSTROPJE



2. NADSTROPJE

OCENJENA VREDNOST INVESTICIJE

VREDNOST INVESTICIJE - RSZRP NOVO MESTO

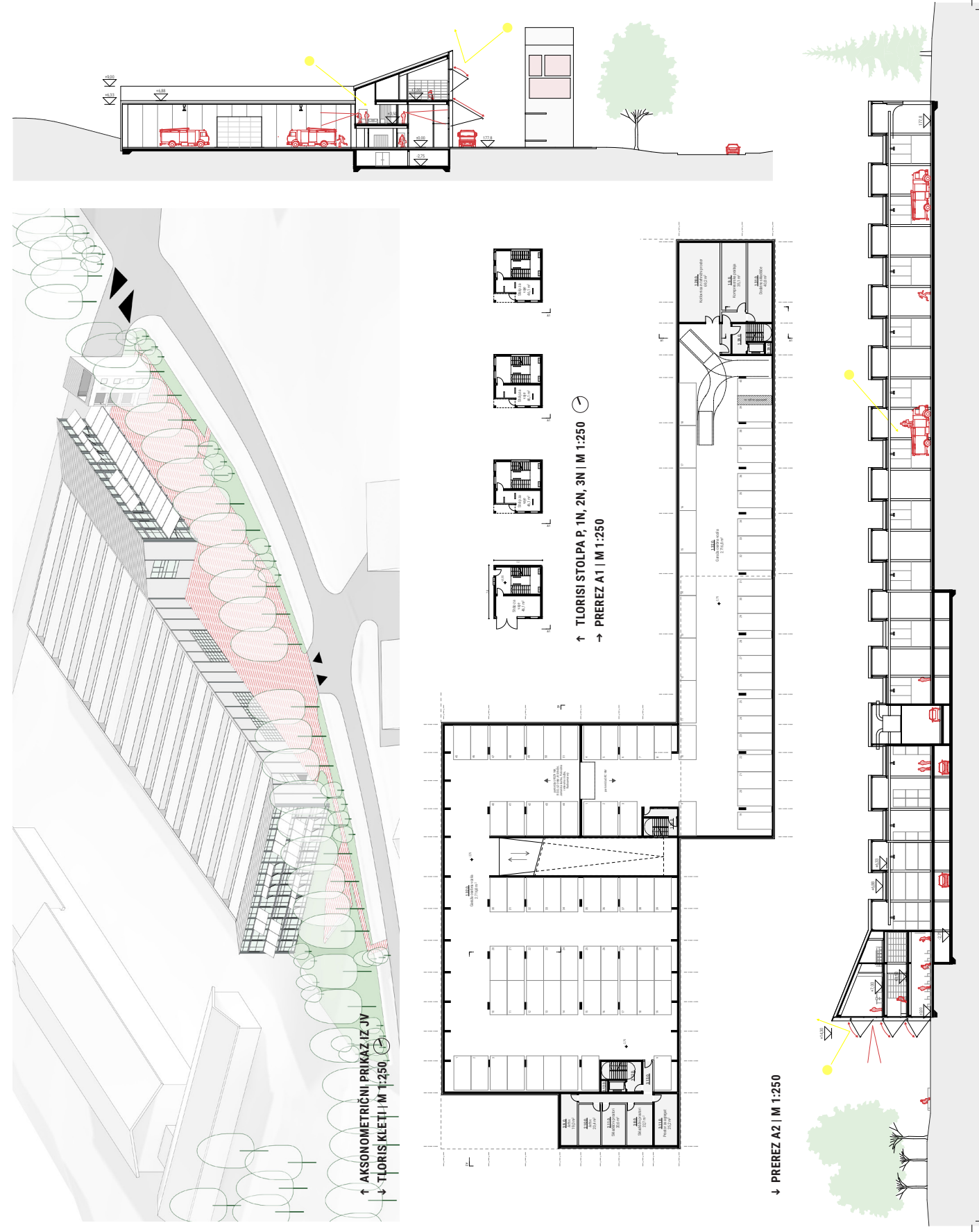
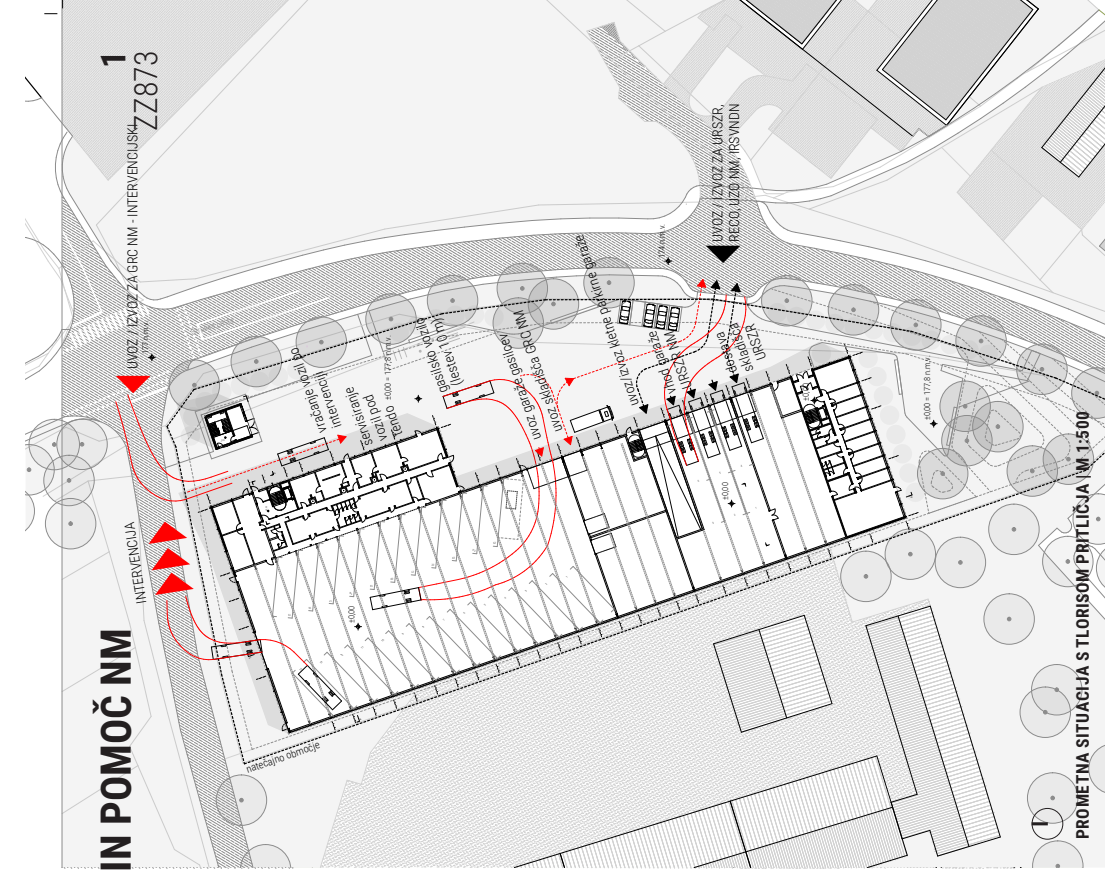
Izpolnjujejo se polja, obarvana z modro barvo. Opombe se vpisuje v polja, ki so obarvana svetlo zeleno barvo. Z rumeno barvo so označeni podatki za obstoječi objekt.

VRSTA DEL	NATEČAJNA NALOGA OCENJENA VREDNOST DEL (brez DDV)	NATEČAJNA REŠITEV POVRŠINA (m ²)	NATEČAJNA REŠITEV €/m ²	NATEČAJNA REŠITEV OCENJENA VREDNOST DEL SKUPAJ (brez DDV)	LEGENDA		
					OPOMBE po potrebi	(izpolniti)	ODSTOPANJE
novogradnja		10.925,5 m ²	1.429,71 €	15.620.345,00 €	Vključen tudi BTP stolpa. GLEJ LIST Z2873 POSTAVKE VR. INVE		
zunanja ureditev		5.369,9 m ²	108,24 €	581.233,00 €	GLEJ LIST Z2873 POSTAVKE VR. INVESTICIJE, dodatno se vstoji		
ocena stroška prestavitve komunalnih vodov				70.000,00 €	GLEJ LIST Z2873 POSTAVKE VR. INVESTICIJE		
skupaj	8.700.000,00 €			16.271.578,00 €			7.571.578,00 €
skupaj brez DDV	8.700.000,00 €			16.271.578,00 €			7.571.578,00 €
DDV 22%	1.914.000,00 €			3.579.747,16 €			1.665.747,16 €
skupaj z DDV	10.614.000,00 €			19.851.325,16 €			9.237.325,16 €

PONUDBA

SKUPAJ POGODBENA CENA ZA PROJEKTNO DOKUMENTACIJO BREZ DDV: 1.425.461,63 EUR

POMANJŠANI PLAKATI



REGIONALNO SREDIŠČE ZA ZAŠČITO, REŠEVANJE IN POMOČ NM

