



STANOVANJSKA GRADNJA RAKOVA JELŠA III

AMABA



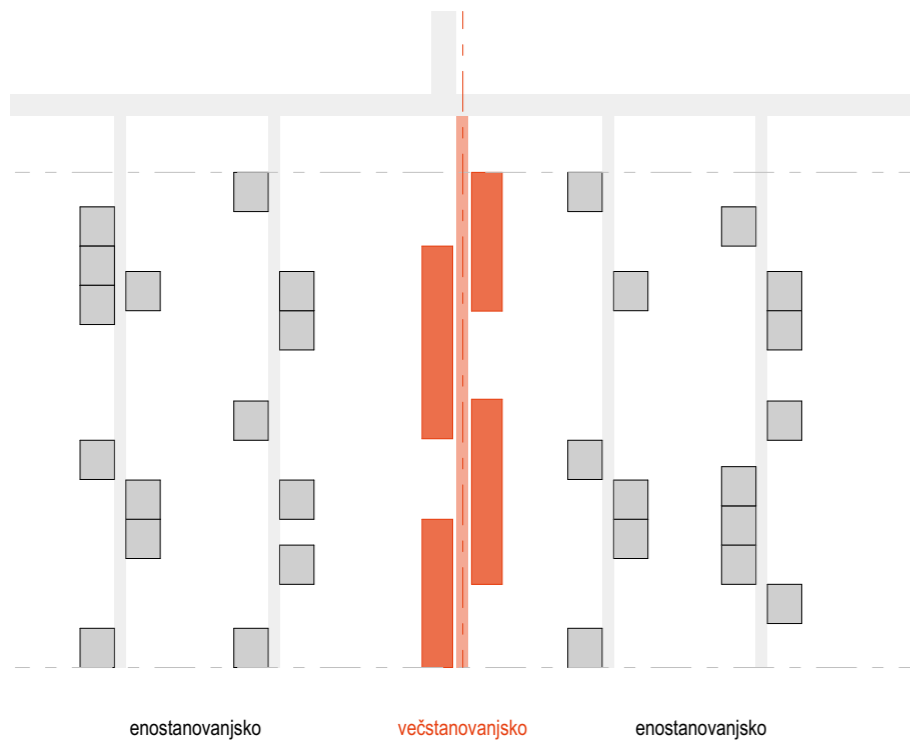
Bivati v Rakovi Jelši pomeni življenje v naravi, v neposrednem stiku z barjem in zelenimi površinami, ki povezujejo urbano in naravno okolje. Projekt za stanovanjsko sosesko Rakova Jelša III, ki vključuje 54 neprofitnih najemnih stanovanj, je zasnovan z namenom zagotavljanja visoke kakovosti bivanja v objemu narave.

Zasnova vključuje zelene površine, ki niso namenjene le prebivalcem soseske, temveč tudi širši lokalni skupnosti. Tako se območje naravno povezuje s središčem mesta in ustvarja privlačno, dostopno okolje, namenjeno vsem generacijam.

Zelene površine nudijo prostor za sprostitev, rekreacijo in druženje, kar spodbuja povezanost med prebivalci ter izboljšuje kakovost urbanega življenja. Soseska Rakova Jelša III tako predstavlja sodoben primer trajnostnega in vključujočega urbanega razvoja.

V zasnovo soseske je vključeno tudi Društvo paraplegikov Slovenije, za katerega so predvideni posebej prilagojeni prostori, ki ustrezajo njihovim potrebam. Celotna soseska je oblikovana tako, da omogoča neovirano gibanje, funkcionalno uporabo prostorov in vključujoče okolje. Takšna zasnova zagotavlja enakopravno vključevanje invalidov v skupnost ter spodbuja trajnostno in vključujočo urbano prihodnost.

URBANIZEM



Urbanistična zasnova nove stanovanjske soseske temelji na spoštovanju morfologije širšega območja. Podobno kot obstoječi skupki enodružinskih hiš v bližnji okolici, ki jih povezujejo skupne komunikacije pravokotno na os glavne ceste, tudi nova soseska razporeja večstanovanjske objekte v grozdasto zasnovo. Takšna struktura omogoča ohranjanje neprekinjenih zelenih pasov med objekti, ki so ključni za kakovostno bivanje in stik z naravo.

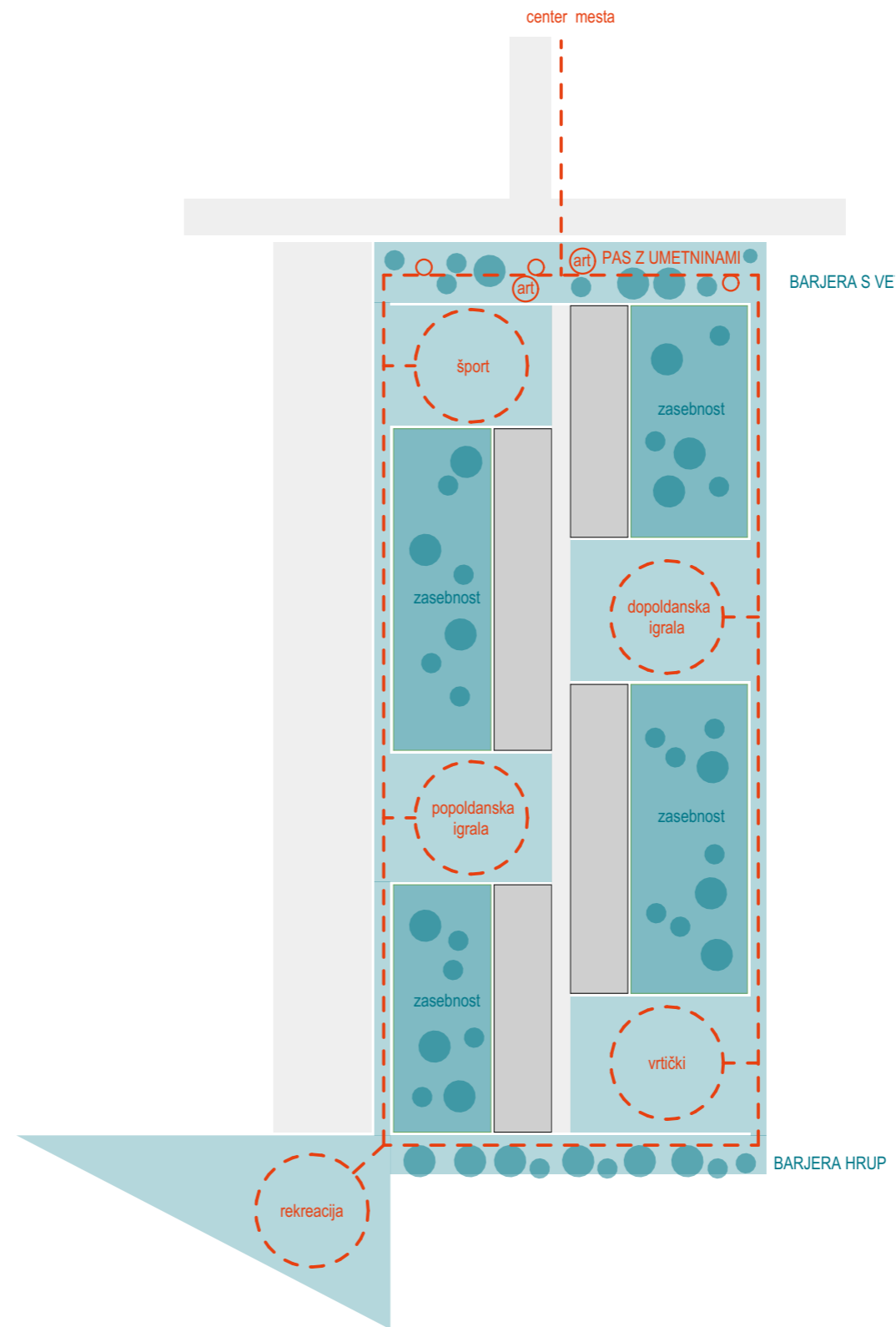
DOPRINOS SOSESKE ŠIRŠEMU OKOLJU

Območje soseske se smiselno povezuje s pešpotjo, ki vodi iz centra mesta, kar omogoča enostavno dostopnost in povezanost s širšim urbanim okoljem. Nove zelene površine niso namenjene zgolj prebivalcem soseske, temveč so odprte za vse prebivalce Rakove Jelše, kar prispeva k širšemu družbenemu vključevanju in kreiranju živahne soseske.

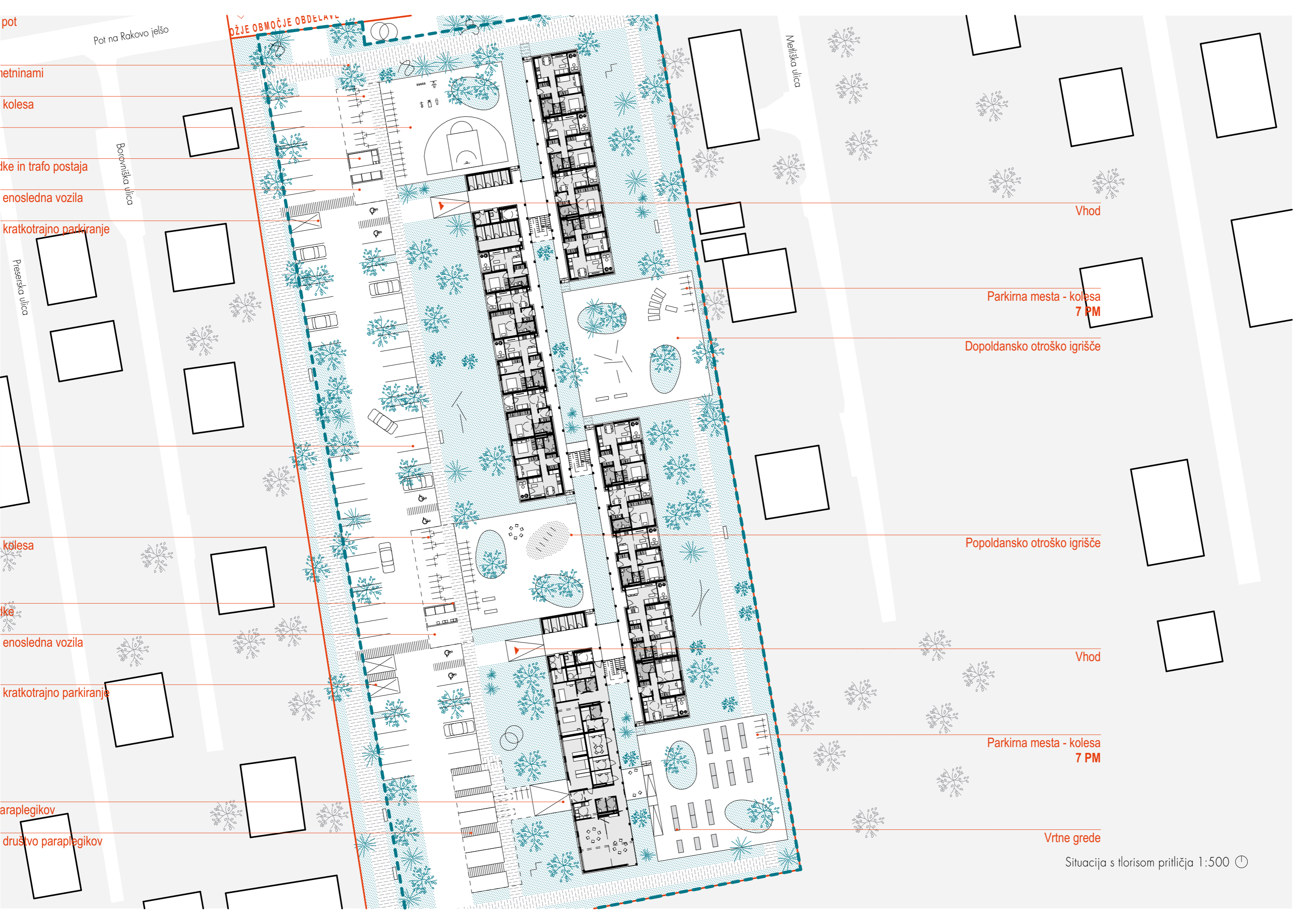
Krožna pešpot, ki objema sosesko, ponuja raznolike programe in aktivnosti. Ob njej so urejena območja za rekreacijo, šport, otroška igrala, urbane vrtičke in druge dejavnosti, ki bogatijo vsakdanje življenje prebivalcev in obiskovalcev. Pot je zasnovana tako, da se umakne od stanovanjskih objektov, s čimer zeleni otoki vzdolž poti prebivalcem omogočajo občutek zasebnosti in miru.

ZELENA UREDITEV

Dolga ulica Pot na Rakovo Jelšo se na severnem delu zaključi s pasom zelenja, kjer so na prostem razstavljene umetnine. Te umetnine vabijo obiskovalce v območje in hkrati prispevajo k ustvarjanju posebnega ambiena. Pas zelenja deluje kot naravna bariera, ki stanovalce ščiti pred severnim vetrom ter izboljšuje mikroklimo območja. Na južni, vzhodni in zahodni strani soseske se razprostirajo pasovi zelenja, ki učinkovito zmanjšujejo hrup z avtoceste in ustvarja prijetnejše bivalno okolje.



navezava zelenega območja na center mesta



OBMOČJE OBDELAVE

Pot na Rakovo ješšo

metninami

kolesa

travnike in trafo postaja

enosledna vozila

kratkotrajno parkiranje

Preserška ulica

kolesa

travnike

enosledna vozila

kratkotrajno parkiranje

paraplegikov

društvo paraplegikov

Meljska ulica

Vhod

Parkirna mesta - kolesa
7 PM

Dopoldansko otroško igrišče

Popoldansko otroško igrišče

Vhod

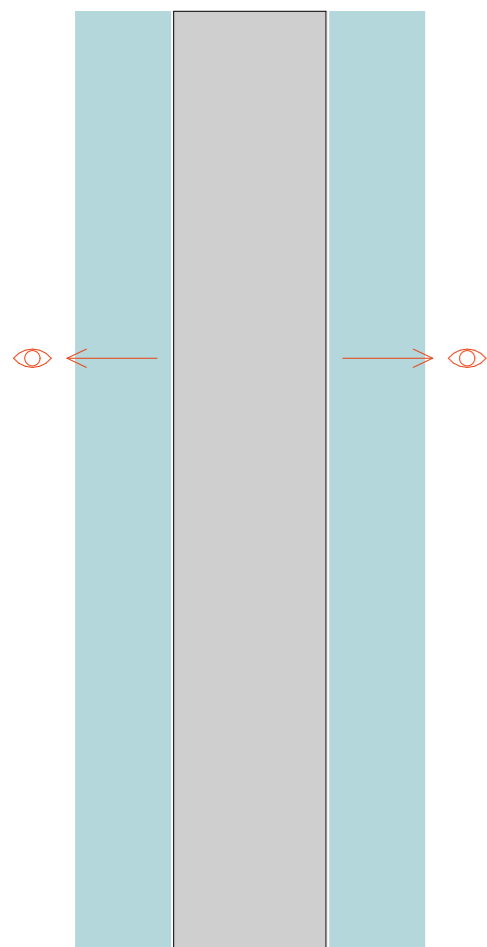
Parkirna mesta - kolesa
7 PM

Vrtno grede

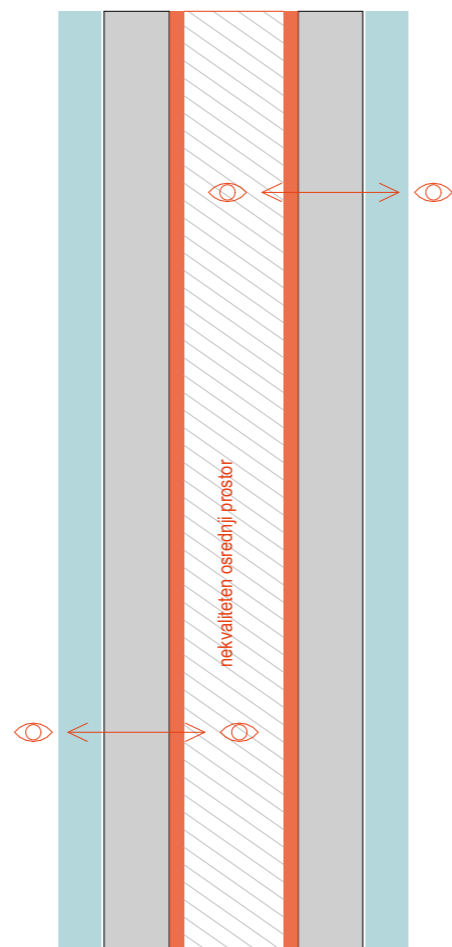
Situacija s tlorisom prtiličja 1:500

ARHITEKTURA

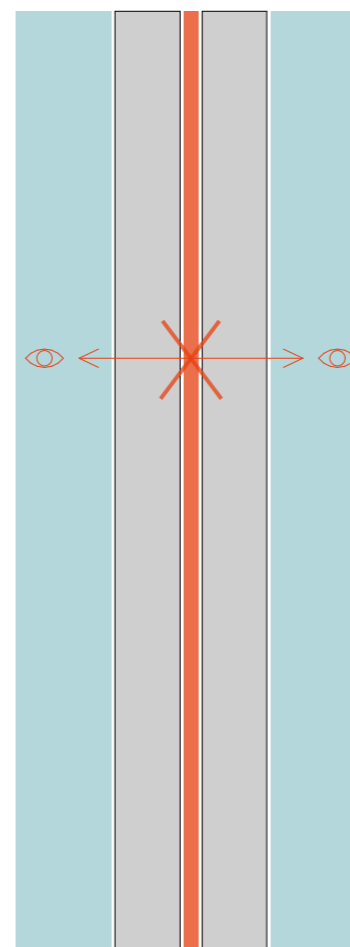
Zamikanje volumnov stanovanjskih stavb je zasnovano premišljeno, saj omogoča dvosmerno orientacijo vseh stanovanj, hkrati pa zagotavlja zasebnost stanovalcev. Pogledi iz posameznih stanovanj so zaradi zamikov usmerjeni tako, da se izognejo neposrednemu prekrivanju.



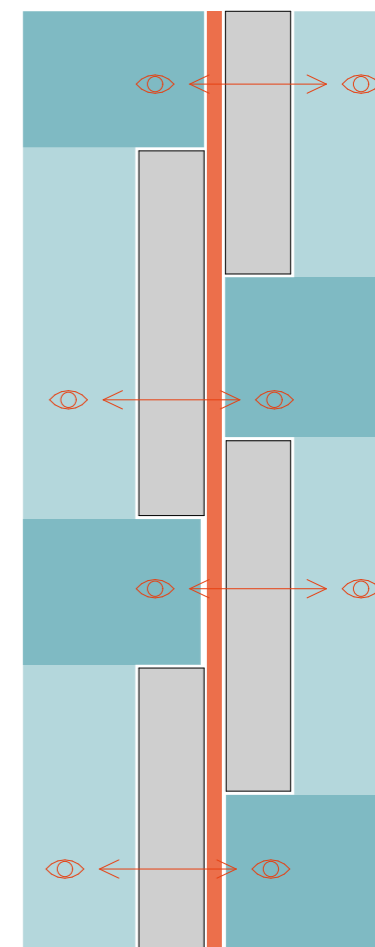
Stavbna masa omogoča zgolj enosmerno orientacijo stanovanj.



Zasnova omogoča dvosmerno orientacijo, a ustvarja nekvaliteten osrednji prostor, oži zeleni pas in ima neoptimizirane komunikacije.



Združitev volumnov optimizira komunikacije in razširi zelene pasove, vendar ne zagotovi intime.



Zamiki volumnov zagotavljajo intimo, obojestransko orientacijo in kakovostne zelene razširitve.

OBJEKTI

Stanovanjski objekti so orientirani v smeri vzhod-zahod. Taka orientacija omogoča optimalno naravno osvetlitev in prezračevanje. Stanovanje ima razgled na obe smeri objektov, kar daje občutek varnosti, družinam pa nadzor nad zunanji aktivnostmi otrok, ki se prosto gibajo po igriščih.

Postavitev preprečuje širjenje hrupa z avtoceste na jugu, saj se zvok ustavi ob slepih fasadah stavb na južni strani.

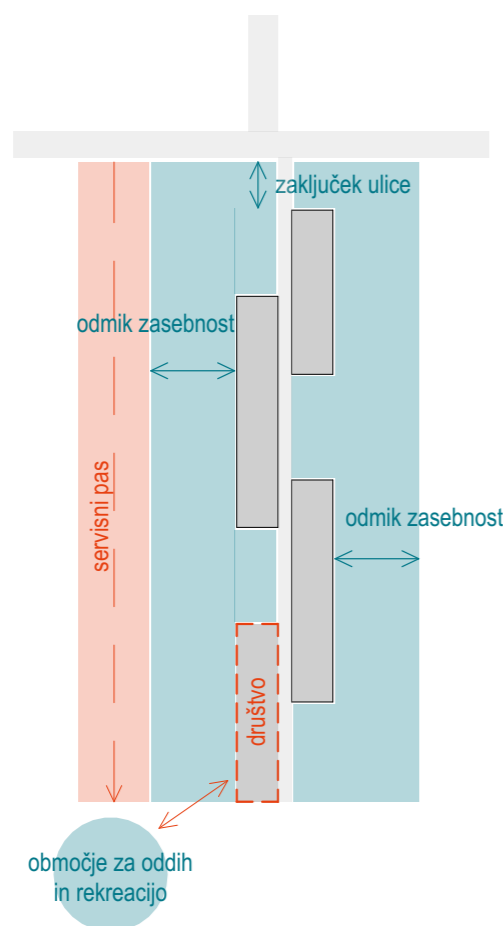
KAKOVOST BIVANJA

Stanovanja ponujajo visoko kakovost bivanja, saj imajo vsi dnevni prostori naravno osvetlitev iz najmanj dveh smeri. Dnevni prostori, ki se odpirajo proti ganku, so razmejeni z dodatnimi zamiki, ki učinkovito omilijo poglede iz ganka v notranjost stanovanj. Takšna zasnova ustvarja občutek zasebnosti in intimnejšega bivalnega okolja, kljub odprti prostorski zasnovi. Zamiki na gankih ne služijo le zasebnosti, temveč tudi ustvarjanju prostora za priložnostna srečanja med stanovalci in omogočajo invalidom lažje gibanje. Vsa stanovanja imajo zasebne balkone, ki zagotavljajo dodaten zunanji prostor za sprostitev. Nočni del stanovanj je zasnovan na mirnejši strani, stran od gankov.

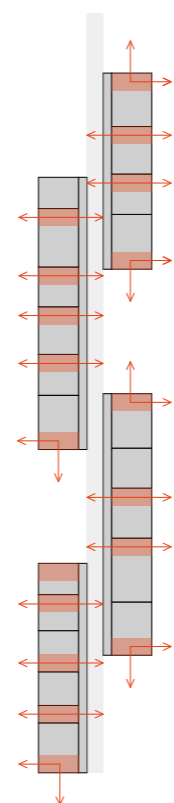
V štirih lamelah, ki so povezane s skupno in optimizirano komunikacijo, so umeščeni različni tipi stanovanj, prilagojeni potrebam različnih uporabnikov. Nadstropje 1 in 2 sta enaka - isti tip stanovanj se ponavlja, kar povečuje racionalnost pri zasnovi in izvedbi inštalacijskih jaškov ter gradnji.

ZASNOVA STANOVANJ

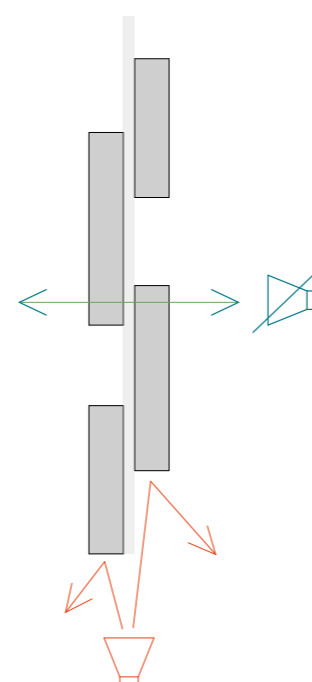
Stanovanja so zasnovana prilagodljivo, kar omogoča različne možnosti uporabe prostorov. Dnevni prostor se lahko s pregrado preoblikuje v dodatno spalnico, kar stanovalcem zagotavlja večjo fleksibilnost pri prilagajanju prostora njihovim potrebam. Tloris je načrtovan tako, da so komunikacijske poti minimalne, kar povečuje uporabno površino stanovanj. Kopalnice so vezane na sanitarne jaške, kar omogoča standardizacijo in poenostavitev gradnje ter vzdrževanja.



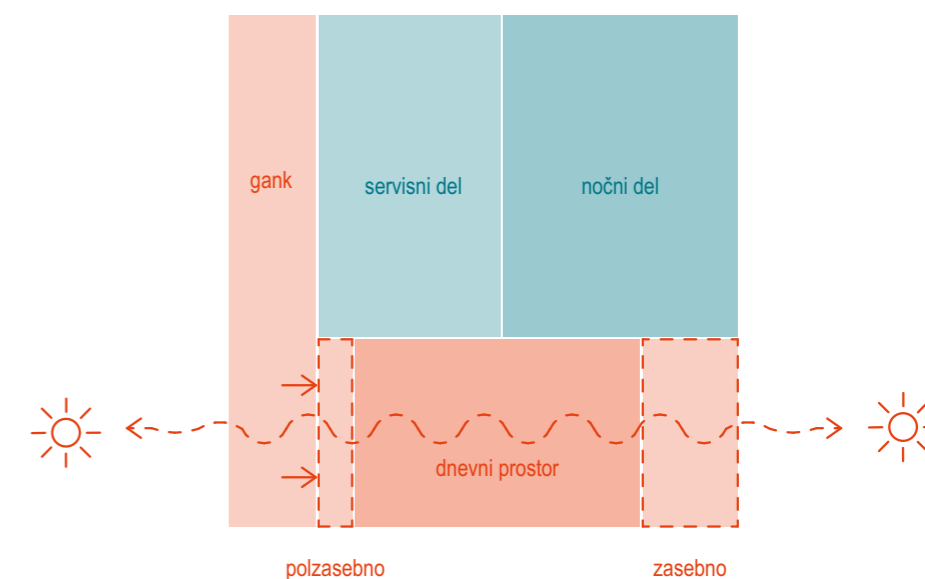
urbanistična umestitev



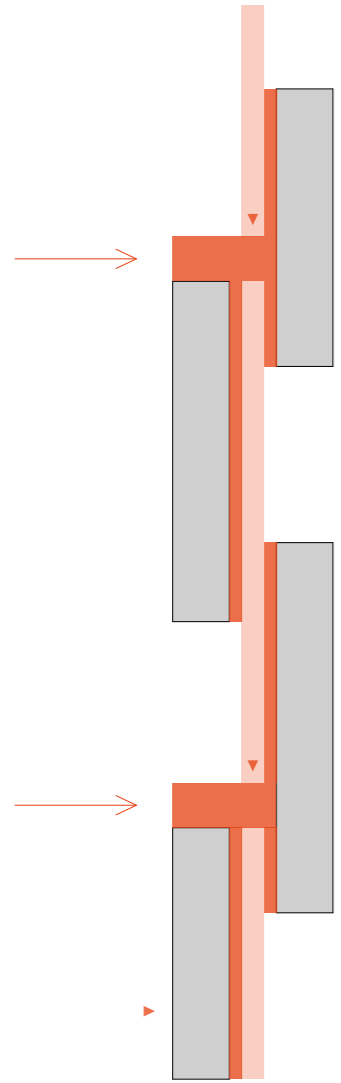
orientacija dnevnih prostorov



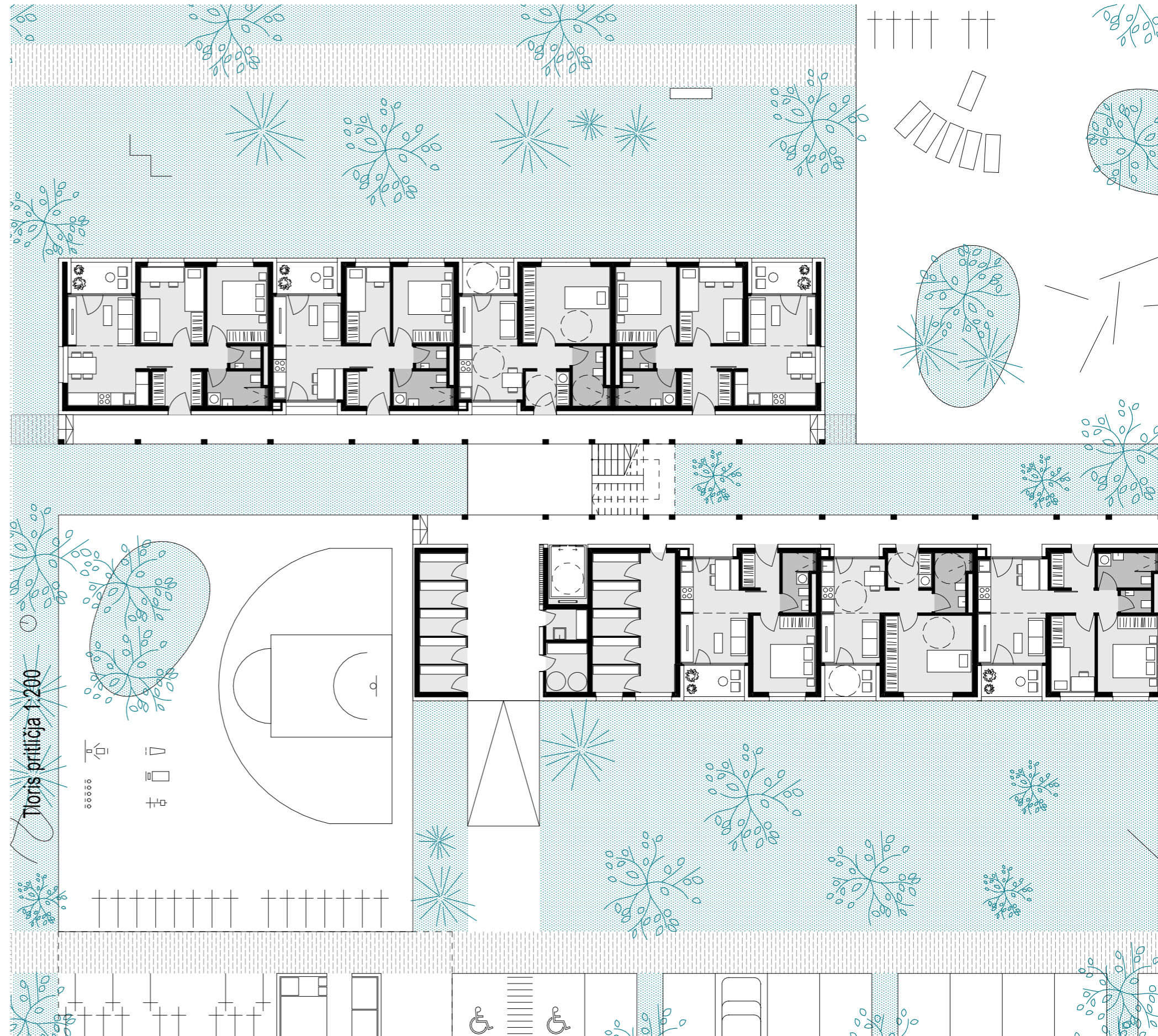
orientacija objektov

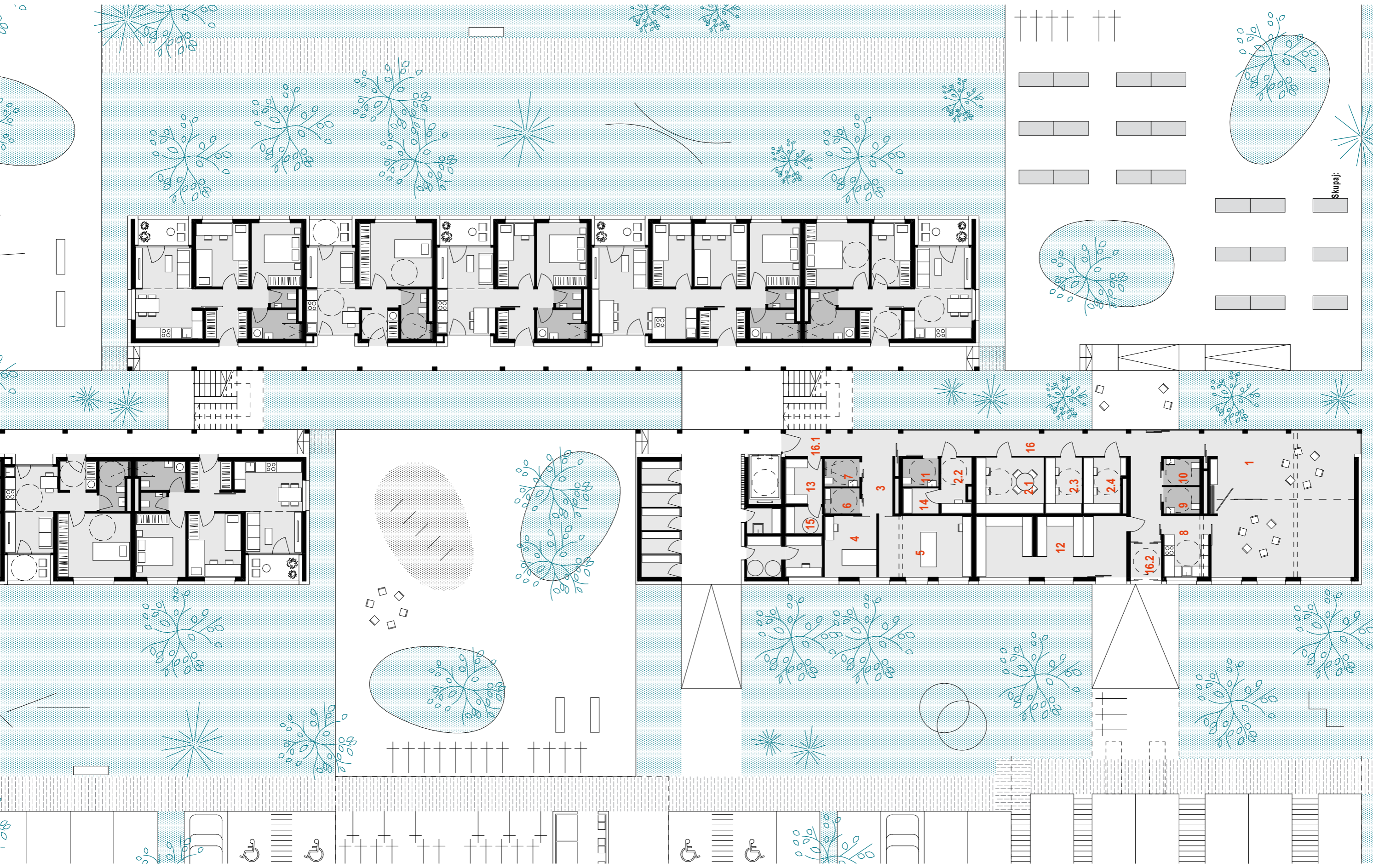


STANOVANJA



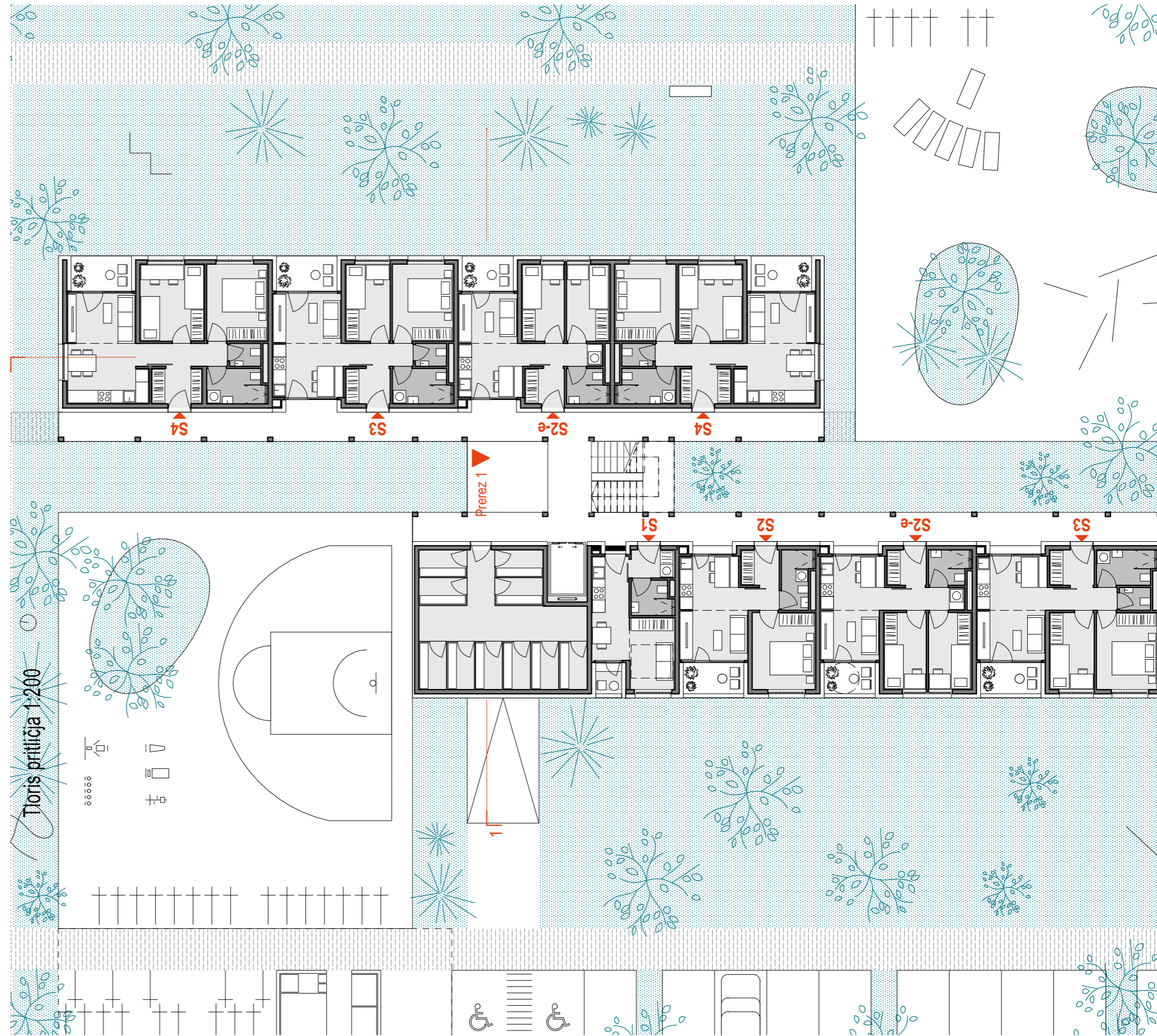
shema dostopov

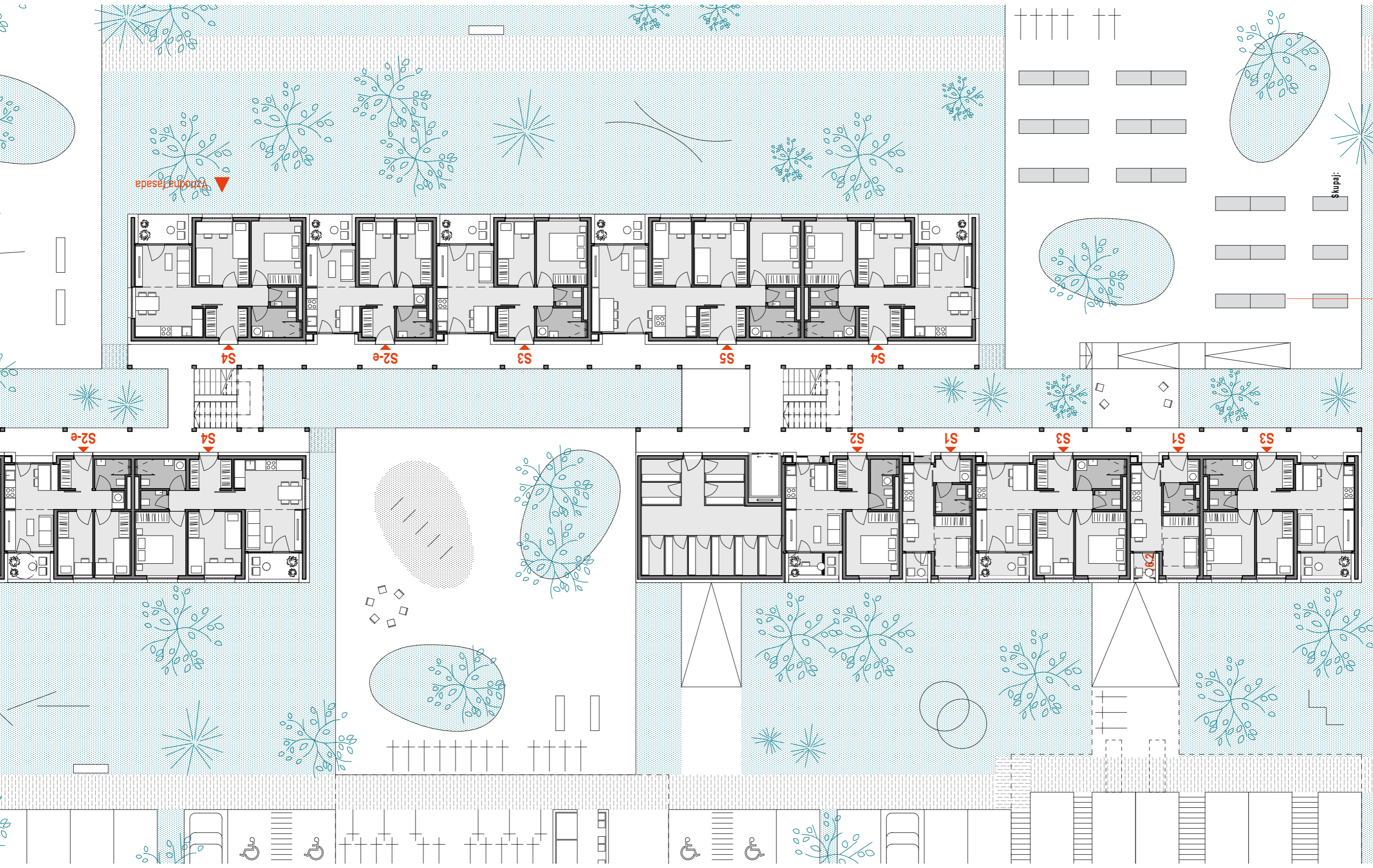




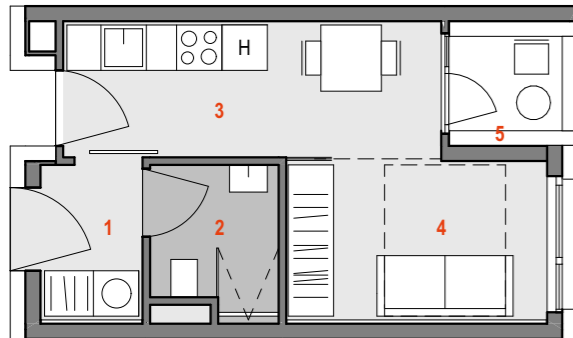
Skupaj:

STANOVANJA



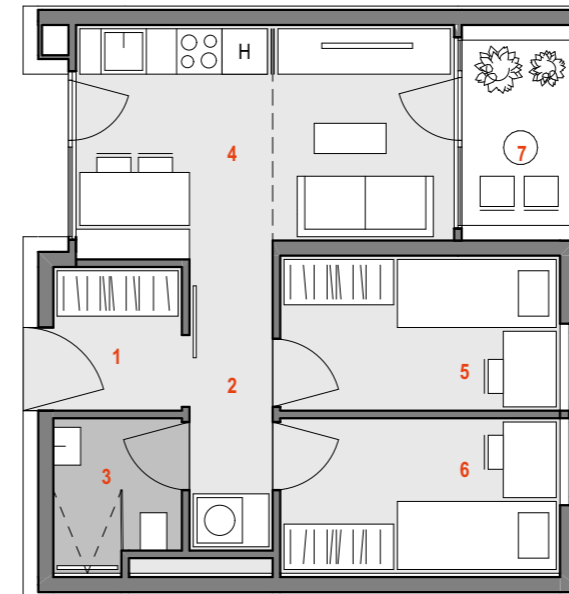


STANOVANJA



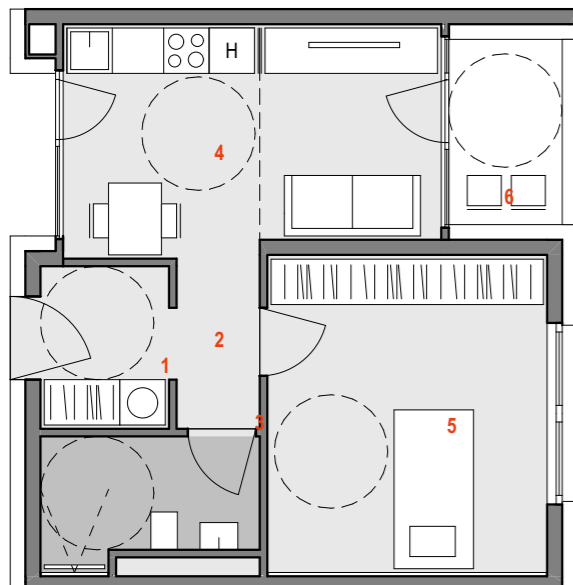
S1-o **Število stanovanj 6**

1 Vhod	2,71	
2 Kopalnica	3,17	
3 Bivalna kuhinja	9,00	
4 Dnevna soba	7,77	
Skupaj		22,56m ²
5 Balkon	1,87	(s faktorjem 0,75) 1,40
Shramba	3	(s faktorjem 0,75) 2,25
Skupaj		27,52m ² Skupaj 26,21 m²



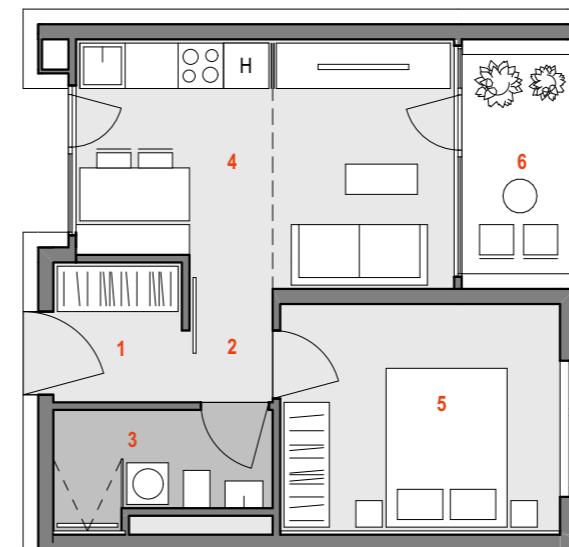
S2-e **Število stanovanj 8**

1 Vhod	3,23	
2 Hodnik	4,24	
3 Kopalnica	3,24	
4 Dnevnobivalni	14,90	
5 Soba1	7,59	
6 Soba2	7,59	
Skupaj		40,79 m ²
7 Balkon	3,68	(s faktorjem 0,75) 2,76
Shramba	3	(s faktorjem 0,75) 2,25
Skupaj		47,47m ² Skupaj 45,8m²



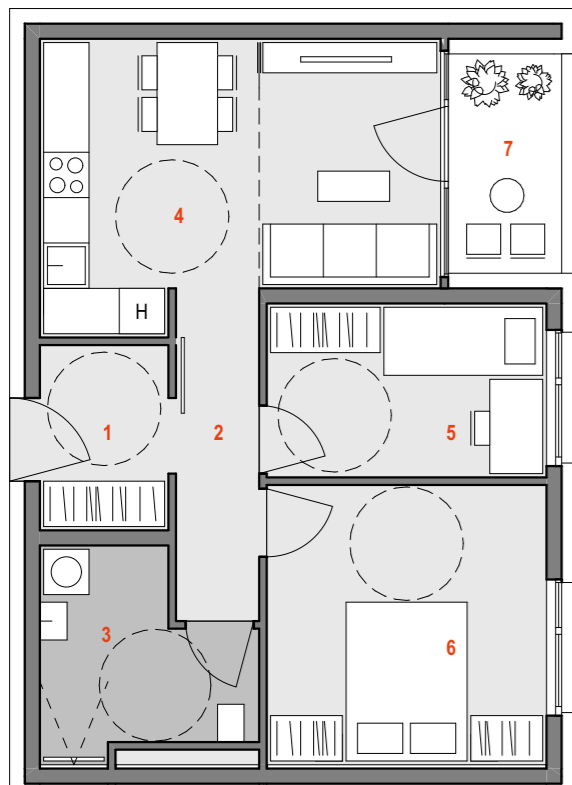
S1-i **Število stanovanj 4**

1 Vhod	3,65	
2 Hodnik	2,48	
3 Kopalnica	4,62	
4 Dnevnobivalni	14,90	
5 Spalnica	16,10	
Skupaj		41,75m ²
6 Balkon	3,68	(s faktorjem 0,75) 2,76
Shramba	3	(s faktorjem 0,75) 2,25
Skupaj		48,43m ² Skupaj 46,76m²



S2 **Število stanovanj 5**

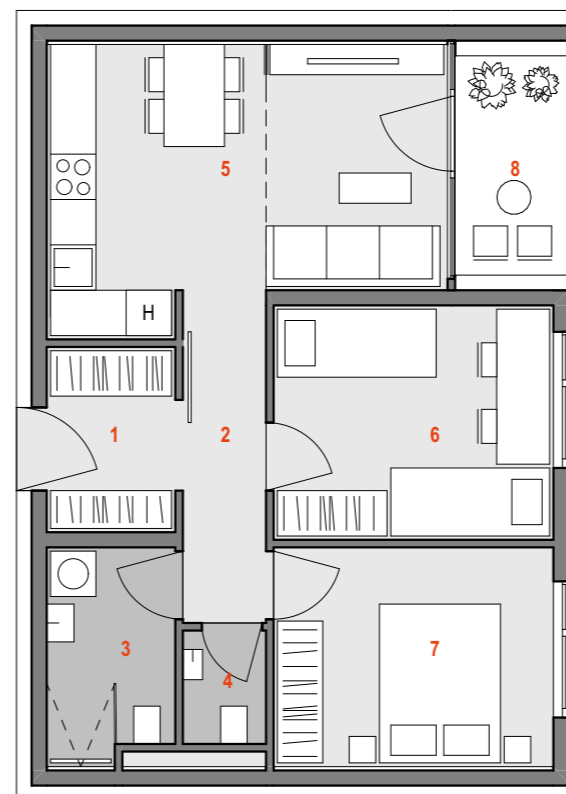
1 Vhod	3,15	
2 Hodnik	1,65	
3 Kopalnica	4,04	
4 Dnevnobivalni	15,83	
5 Spalnica	11,10	
Skupaj		35,77m ²
6 Balkon	4,35	(s faktorjem 0,75) 3,26
Shramba	3	(s faktorjem 0,75) 2,25
Skupaj		43,12m ² Skupaj 41,28m²



S3-i

1 Vhod	4,51		
2 Hodnik	4,40		
3 Kopalnica	6,49		
4 Dnevnobivalni	18,65		
5 Otroška	8,51		
6 Glavna spalnica	13,69		
Skupaj		56,25m ²	
7 Balkon	4,35	(s faktorjem 0,75)	3,26
Shramba	3	(s faktorjem 0,75)	2,25
Skupaj		63,6m ²	Skupaj 61,76m²

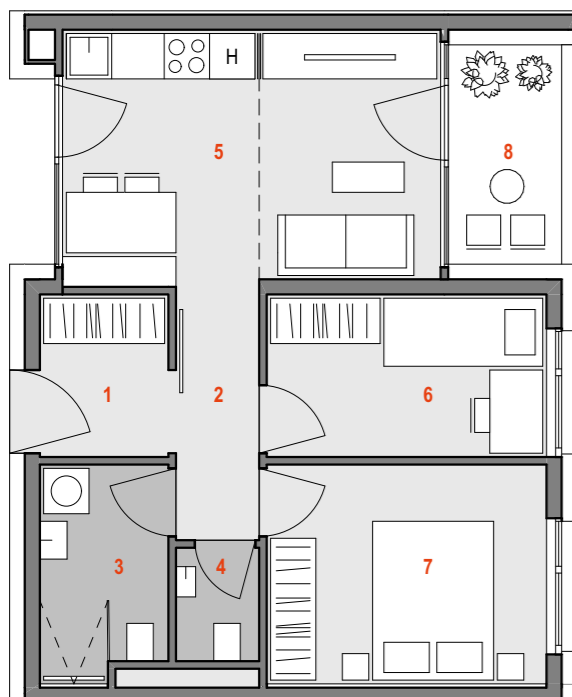
Število stanovanj 1



S4

1 Vhod	4,51		
2 Hodnik	4,84		
3 Kopalnica	4,69		
4 WC	1,65		
5 Dnevnobivalni	18,60		
6 Otroška	11,47		
7 Glavna spalnica	10,73		
Skupaj		56,49m ²	
8 Balkon	4,35	(s faktorjem 0,75)	3,26
Shramba	3	(s faktorjem 0,75)	2,25
Skupaj		63,84m ²	Skupaj 62 m²

Število stanovanj 14



S3

1 Vhod	3,66		
2 Hodnik	3,69		
3 Kopalnica	4,69		
4 WC	1,65		
5 Dnevnobivalni	16,76		
6 Otroška	7,96		
7 Glavna spalnica	10,73		
Skupaj		49,14m ²	
8 Balkon	4,35	(s faktorjem 0,75)	3,26
Shramba	3	(s faktorjem 0,75)	2,25
Skupaj		56,49m ²	Skupaj 54,65m²

Število stanovanj 13



S5

1 Vhod	4,59		
2 Hodnik	4,35		
3 Kopalnica	4,69		
4 WC	1,71		
5 Kuhinja	8,12		
6 Dnevnobivalni	16,50		
7 Otroška	8,51		
8 Otroška	11,47		
9 Spalnica	11,29		
Skupaj		71,23m ²	
8 Balkon	4,35	(s faktorjem 0,75)	3,26
Shramba	3	(s faktorjem 0,75)	2,25
Skupaj		78,58m ²	Skupaj 76,74 m²

Število stanovanj 3

DRUŠTVO PARAPLEGIKOV SLOVENIJE

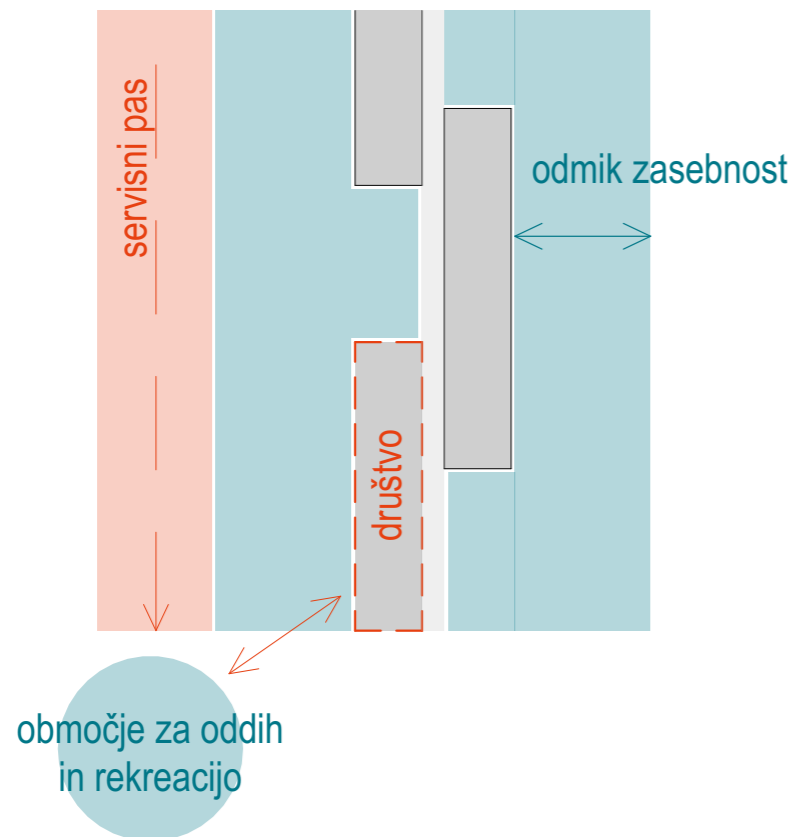
Soseska je zasnovana z mislijo na univerzalno rabo objektov in dostopnost vsem ljudem. Rešitve vključujejo tehnične in oblikovne ukrepe, ki zagotavljajo popolno prilagoditev potrebam različnih uporabnikov.

DOSTOPNOST

Vsi skupni prostori v pritličju, zunanje površine in vertikalna dvigala so urejeni v skladu z načeli univerzalne graditve objektov. Predvidenih je pet stanovanj, popolnoma prilagojenih uporabnikom invalidskih vozičkov. Ta stanovanja, skupaj s prostori DPLJ, umeščenimi v pritličje, zagotavljajo tehnične in oblikovne rešitve, ki omogočajo popolnoma neodvisno življenje. Socialne interakcije med stanovalci se spodbujajo z razširjenimi ganki v nadstropjih, ki omogočajo druženje tudi uporabnikom invalidskih vozičkov. Dvigalo je ustrezno široko za enostavno manipulacijo z vozički, pri vseh stanovanjih pa je predviden nizek okenski prag (največ 2 cm), ki omogoča prehod na balkone, lože in ganke.

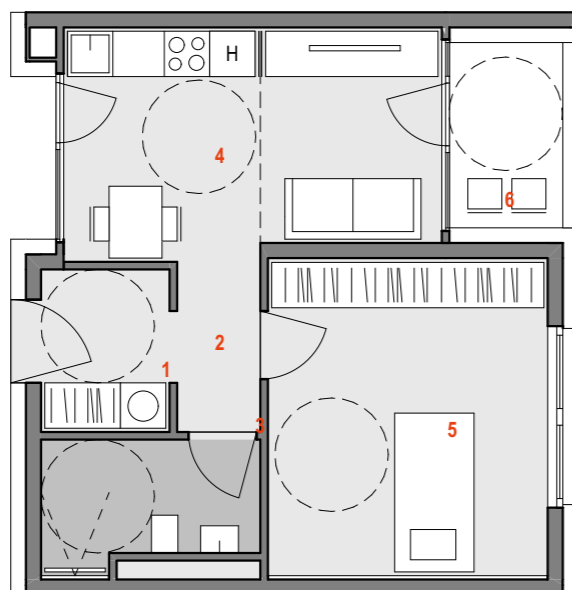
DRUŠTVA PARAPLEGIKOV LJUBLJANSKE POKRAJINE

Na južni strani stavbe je v pritličju umeščeno Društvo paraplegikov Slovenije. Ta lokacija je zanje izjemno ugodna, saj omogoča neposredno in hitro povezavo do območja na jugu, ki je predvideno za rekreacijo. Na vzhodni strani imajo hkrati možnost umika v zasebnost. Kljub temu pa ostajajo del soseske, saj njihova prisotnost ni popolnoma izolirana, temveč subtilno integrirana v skupnost, kar spodbuja občutek pripadnosti in vključevanja.



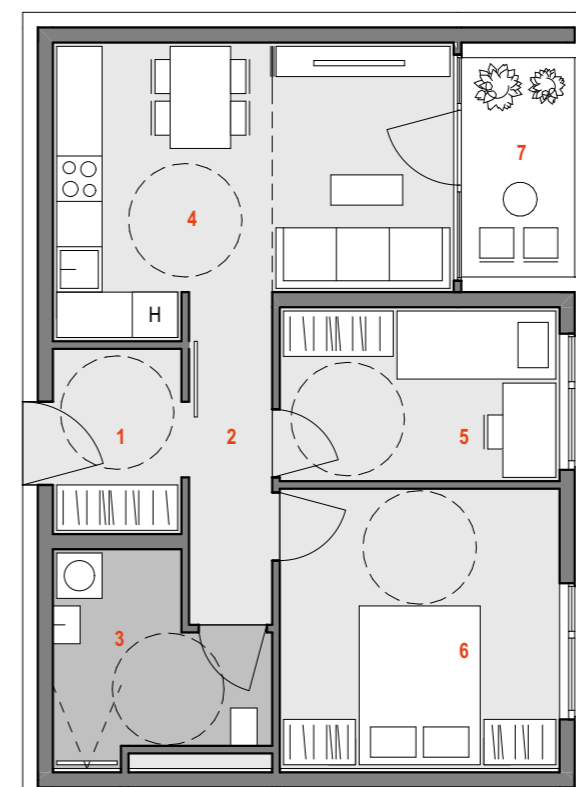
S1- i

1	Vhod	3,65		Število stanovanj 4
2	Hodnik	2,48		
3	Kopalnica	4,62		
4	Dnevnobivalni	14,90		
5	Spalnica	16,10		
		Skupaj	41,75m ²	
6	Balkon	3,68	(s faktorjem 0,75) 2,76	
	Shramba	3	(s faktorjem 0,75) 2,25	
		Skupaj	48,43m ²	Skupaj 46,76m ²



S3-i

1	Vhod	4,51		Število stanovanj 1
2	Hodnik	4,40		
3	Kopalnica	6,49		
4	Dnevnobivalni	18,65		
5	Otroška	8,51		
6	Glavna spalnica	13,69		
		Skupaj	56,25m ²	
7	Balkon	4,35	(s faktorjem 0,75) 3,26	
	Shramba	3	(s faktorjem 0,75) 2,25	
		Skupaj	63,6m ²	Skupaj 61,76m ²



PREREZI IN FASADE

ARHITEKTURNA PODOBA

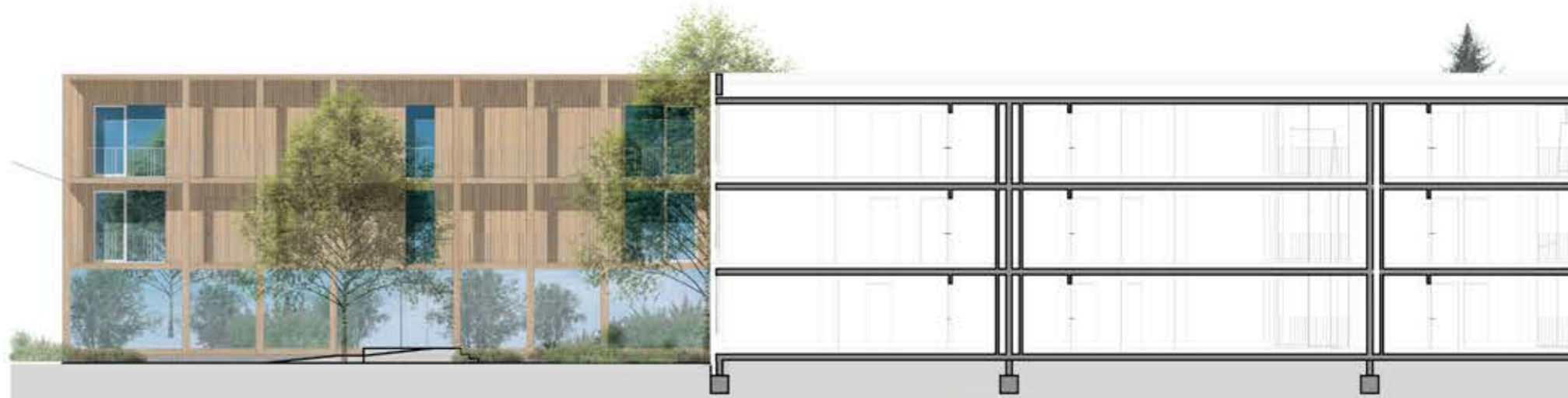
Objekt prepleta dve fasadi, ki poudarjata mestni značaj in zasebnost stanovanj.

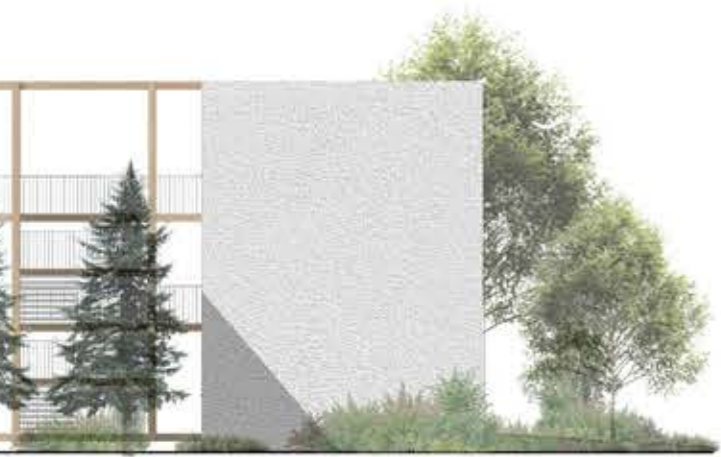
Prva, mestna fasada, iz grobega debeloslojnega strukturiranega ometa odraža urbano identiteto s poudarjenim ritmom balkonov in oken. Na obeh vhodnih delih je fasada monolitna, večji odprtini pa subtilno označujeta dostop do objektov.

Druga, zasebna fasada, z lesenimi oblogami, lahkotnimi ganki in ritmom stebrov, ustvarja kontrast mestni fasadi. Poudarja domačnost in intimo ter z dodatno zamaknenostjo »zalivi« označuje prehod med zasebnim in javnim.



Južna fasada 1:200

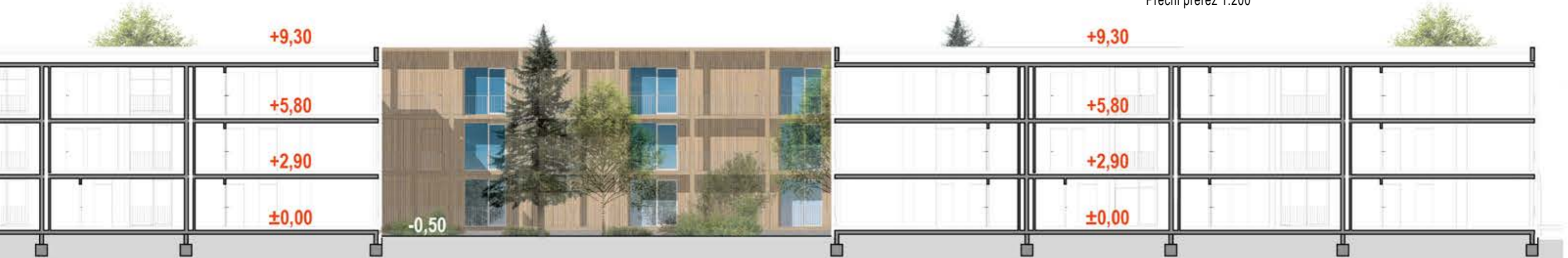




Severna fasada 1:200



Prečni prerez 1:200



Vzdolžni prerez 1:200



Zahodna fasada 1:200



Vzhodna fasada 1:200

PROMET

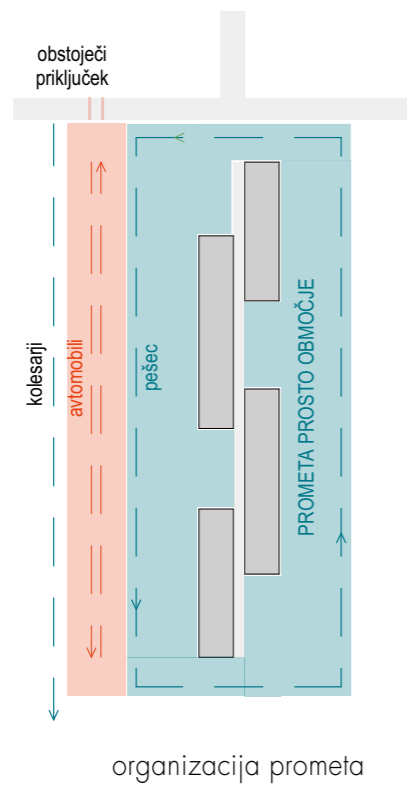
PROMETNA UREDITEV

Prometna zasnova temelji na funkcionalnosti in varnosti. Na obstoječi priključek iz glavne ceste se navezuje nov prometni pas s parkirišči, javna pot s kolesarsko stezo in vso potrebno infrastrukturo. S to rešitvijo je promet usmerjen na zahodni rob soseske, kar omogoča vzpostavitev kar se da velikega območja brez prometa znotraj naselja. Vsi avtomobili in kolesa ostajajo omejeni na prometni pas na zahodu, medtem ko je notranji del soseske namenjen izključno pešcem.

Takšna ureditev zagotavlja visoko stopnjo varnosti za stanovalce, še posebej za otroke, in omogoča sproščeno gibanje ter dostop do zelenih površin, ki obdajajo sosesko. Ustvarjen je prostor, ki je prijazen tako ljudem kot naravi in predstavlja preišljen odgovor na potrebe sodobnega bivanja.

PARKIRIŠČA

Za funkcionalno ovirane osebe so zagotovljena parkirišča v neposredni bližini vhodov. Prostor DPLJ ima šest nadkritih parkirišč, ki omogočajo parkiranje kombiniranih vozil z dovolj prostora za vstop in izstop z bočne, dva od njih pa tudi zadnje strani.



POŽARNA VARNOST

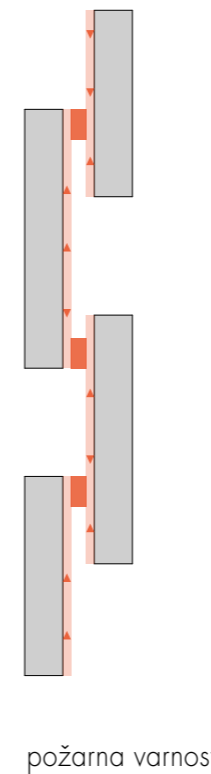
Umestitev objekta v območje preprečuje prenos požara na sosednje objekte. Požarne poti so predvidene preko zunanjih gankov, ki vodijo do treh požarnih stopnišč. Stanovanja za invalide in prostori DPLJ so umeščeni v pritličje, kjer imajo prostori DPLJ tri evakuacijske izhode, usmerjene na zahodno, severno in vzhodno stran.

Umeščena so 3 požarna stopnišča z evakuacijskimi potmi <35m (AJP) na zbirne prostore ob objektih. Ob dodatni umestitvi enega stopnišča na severni in drugega na južni je možna izvedba brez AJP.

Vsako stanovanje bo izvedeno kot ločen požarni sektor. Ločeni sektorji bodo tudi DPLJ, tehnični in servisni prostori. Po evakuacijskih poteh bo predvidena varnostna razsvetljava. Za začetno gašenje se predvidi ročne gasilne aparate in notranje hidrantno omrežje, ter udeji dostope za gasilska vozila.

POŽARNA ZAŠČITA

Nosilna konstrukcija in požarne ločitve med posameznimi sektorji bodo izvedene s požarno odpornostjo najmanj 60 minut (R)EI 60. Vhodna vrata v posamezna stanovanja imajo požarna odpornost EI2-30 (pol ure). Okna stanovanj, ki mejijo na zunanji komunikacijski gank, so požarno odporna.



TRAJNOST

TRAJNOSTNA ZASNOVA IN OSONČENJE

V času podnebnih sprememb smo posebno pozornost namenili trajnostnim principom gradnje. Rešitev je zasnovana trajnostno v urbanističnem, arhitekturnem, tehnološkem in okoljskem smislu. V ta namen smo uvedli sledeče ukrepe.

PREGREVANJE

Objekti so umeščeni v zelene površine z obilico dreves, ki zmanjšujejo pregrevanje. Parkirni prostori so zasnovani tako, da jih na vsakih 3-4 parkirišča prekinjajo drevesa. Poleg tega sta dva dela parkirnih površin nadomeščena z zelenimi površinami. Predvidene so visoke grede za DPLJ, vzhodno od njih pa še najemne grede za stanovalce, kar omogoča delno samooskrbo.

HLAJENJE

Zasajena avtohtona drevesa in grmičevje na severni strani dopolnjujejo iglavci, ki zadržujejo hladen severni veter in s tem zmanjšujejo ohlajevanje fasad. Stanovanja so dvosmerno prezračevana, kar omogoča naravno hlajenje v toplih mesecih. Velike okenske površine so senčene z ganki in balkoni, kar dodatno zmanjšuje segrevanje notranjih prostorov.

OGREVANJE

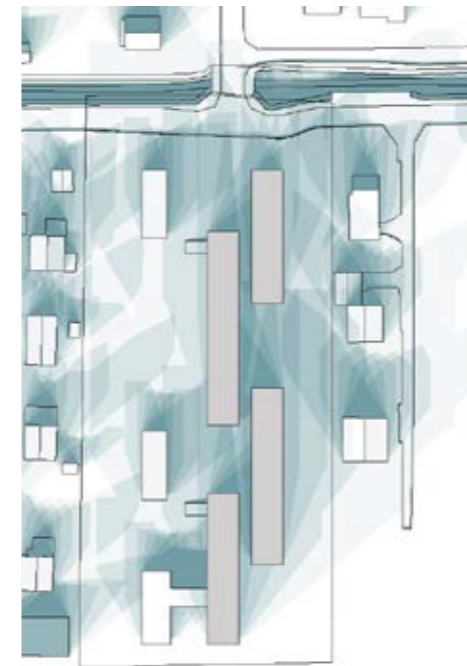
Nizko zimsko sonce in kakovostna izolacija zagotavljata pasivne toplotne pribitke. Predvidena je lokalna rekuperacija. Stavba izpolnjuje standardne zahteve EKO sklada za skoraj nič-energijske stavbe. Streha objekta bo ozelenjena, z možnostjo namestitve sončnih panelov, ki so optimalno orientirani v smeri sever-jug. Investicijski stroški se bodo znižali z uporabo sredstev EKO sklada.

ŽIVLJENJSKA DOBA

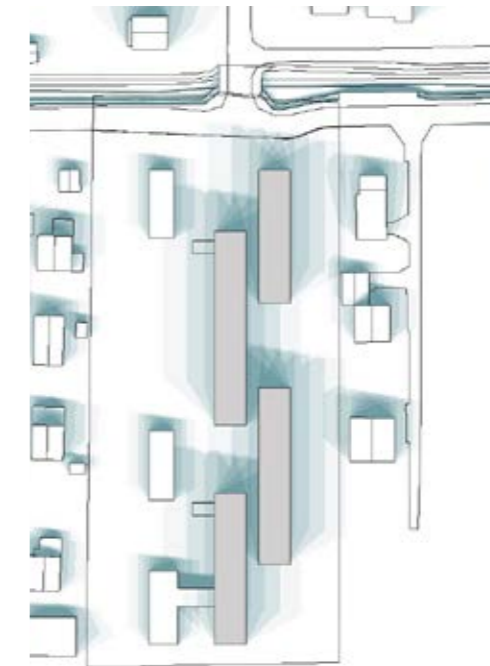
Za fasado na strani gankov je uporabljen lokalni les, ki je zaščiten z nadstreški. Ostale fasade so obdelane z robustnim ometom, kar skupaj z zaščitenim lesom zagotavlja dolgo življenjsko dobo objekta. Konstrukcija iz armiranega betona z opečnimi polnili je prav tako zasnovana za dolgotrajno uporabo.

UPRAVLJANJE Z VODAMI

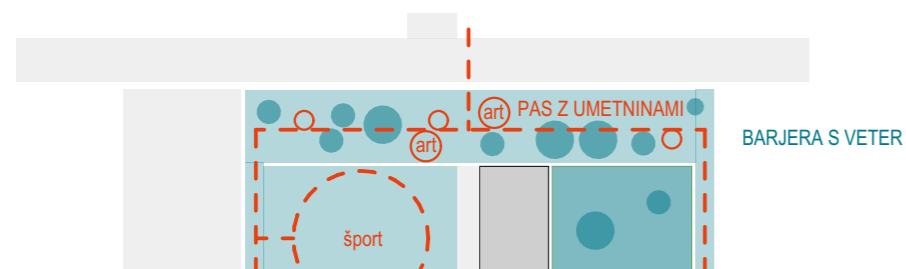
Ker se območje nahaja na Ljubljanskem barju, je omogočeno ponikanje vode s terena prek obsežnih zelenih površin. Padavinske in sive vode se zbirajo v zbiralnikih in filtrirajo za ponovno uporabo.



shema osončenosti-zima



shema osončenosti-poletje

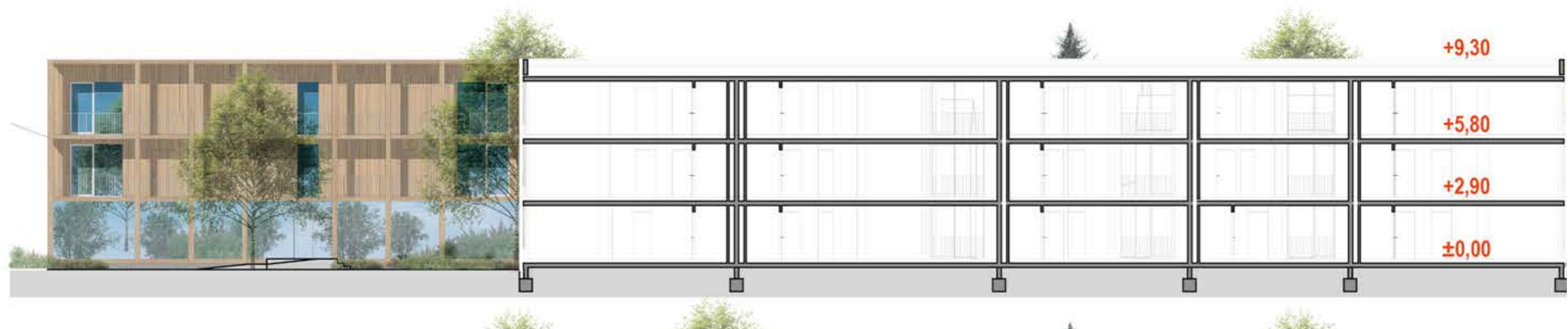


ZASNOVA KONSTRUKCIJE

Nosilna konstrukcija stavbe je armiranobetonska, z izjemo zunanjih gankov in stopnišč, ki bodo izvedeni z jekleno podkonstrukcijo in lesenimi pohodnimi površinami. Stavba je zasnovana kot celota, sestavljena iz dveh objektov, pri čemer vsak obsega dve lameli. Vse štiri lamele so konstrukcijsko ločene, kar zagotavlja večjo stabilnost in prilagodljivost pri prevzemu obremenitev.

Konstrukcijski sistem sestavljajo med seboj povezane stene v obeh ortogonalnih smereh. Ta sistem poleg prevzema vertikalnih obremenitev (stalnih in spremenljivih) omogoča tudi učinkovito prenašanje potresnih sil v prečnih smereh, kar je ključnega pomena za potresno varnost stavbe.

Temeljenje je izvedeno s betonskimi FDP piloti, ki so povezani s pasovnimi armiranobetonskimi gredami nad terenom. Med gredami se nahaja tamponsko nasutje, v katerega so umeščene armiranobetonske kinete za inštalacijske razvode. Medetažne in strešne plošče so armiranobetonske, stene pa so v vertikalni smeri poravnane po konstrukcijskih oseh, kar omogoča racionalno porazdelitev obremenitev. Zaradi majhnih razponov so plošče izvedene z optimalnimi debelinami, kar prispeva k stroškovni in materialni učinkovitosti celotne konstrukcije.



POVRŠINE

TABELA - OBRAZEC 1.1

URBANISTIČNI INDIKATORJI

Zahtevano / dopustno Natečajni predlog

1	POVRŠINA GRADBENE PARCELE (m ²)		9.230 m ²
2	ŠTEVILO STAVB		4
3	ŠTEVILO STANOVANJ	min 50	54
4	ZAZIDANA POVRŠINA (m ²) indikator 5.1.2		2199,00 m ²
5	ETAŽNOST STAVB (max)	do P+2	3,00
6	BRUTO TLORISNA POVRŠINA (BTP) (m ²) VSEH STAVB indikator 5.1.3		5603,00 m ²
7	POVRŠINA TLAKOVANIH POVRŠIN (ki niso prometne) (m ²)	≤ 50% OBP	693,00 m ²
8	OTROŠKA IGRIŠČA (m ²) (min 200 m ² in ≥ 7,5 m ² /stanovanje)	min 405	890,00 m ²
9	ZELENE POVRŠINE NA RAŠČENEM TERENU (m ²) vključno za DPLJ		3328,00 m ²
10	POVRŠINA ODPRTIH BIVALNIH POVRŠIN po Pravilniku (m ²) vključno za DPLJ	≥ 15 m ² OBP/stan.	4911,00 m ²
11	POVRŠINA PROMETNIH POVRŠIN		1819,00 m ²
12	FAKTOR ZAZIDANOSTI (FZ)		0,24
13	FAKTOR IZRABE ZEMLJIŠČA (FI)		0,61
14	FAKTOR ODPRTIH BIVALNIH POVRŠIN po OPN (FBP)		0,53
15	SKUPNO ŠTEVILO PARKIRNIH MEST VKLJUČNO Z OBISKOVALCI		63
16	SKUPNO ŠT. PARKIRIŠČ ZA KOLESA (2 PM / stanovanje + 1 PM/5 stan. za obiskovalce)		122
17	SKUPNO ŠT. PARKIRIŠČ ZA ENOSLEDNA VOZILA (5%)		16
18	ŠTEVILO POSAJENIH DREVES	min 30	55

TABELA - OBRAZEC 1.2

INDIKATORJI NA STANOVANJE

*ni potrebno izpolnjevati, za samokontrolo in se priloži v elaboratu

1	ZAZIDANA POVRŠINA (m ²) indikator 5.1.2	40,72
2	BRUTO TLORISNA POVRŠINA (BTP) (m ²) VSEH STAVB indikator 5.1.3	103,76
3	POVRŠINA ODPRTIH BIVALNIH POVRŠIN po Pravilniku (m ²) vključno za DPLJ	90,94
4	ZELENE POVRŠINE NA RAŠČENEM TERENU (m ²) vključno za DPLJ	61,63
5	OTROŠKA IGRIŠČA (m ²) (min 200 m ² in ≥ 7,5 m ² /stanovanje)	16,48
6	NETO TLORISNA POVRŠINA VSEH STAVB	81,47
7	NETO TLORISNA POVRŠINA TEHNIČNIH POVRŠIN (m ²)	3,44
8	NETO TLORISNA POVRŠINA KOMUNIKACIJ (m ²)	19,98

TABELA - OBRAZEC 1.3

PREGLED ŠTEVILA PARKIRNIH MEST

Natečajni predlog

1	SKUPNO ŠTEVILO PARKIRNIH MEST ZA STANOVANJA (1,0 PM x št. stanovanj)	54
2	ŠTEVILO PARKIRNIH MEST ZA DPLJ	6
3	ŠTEVILO PARKIRNIH MEST ZA OBISKOVALCE	3
4	SKUPNO ŠTEVILO PARKIRNIH MEST VKLJUČNO Z OBISKOVALCI	63
5	PARKIRIŠČA ZA KOLESA (2 PM / stanovanje + 1 PM/5 stan. za obiskovalce) - JSS	119
6	PARKIRIŠČA ZA KOLESA (1PM/100 m ² BTP DPLJ)	3
7	PARKIRIŠČA ZA ENOSLEDNA VOZILA (5% od PM za STANOVANJA, JSS)	15
8	PARKIRIŠČA ZA ENOSLEDNA VOZILA (5% od PM za DPLJ)	1

TABELA - OBRAZEC 2.1

ZBIRNA TABELA POVRŠIN

* vriniti / zbrisati dodatno št. stolpcev glede na št. stavb, možna poljubna oznaka, kopiraj/prilepi

zbirnik za posamezne stavbe*

SKUPAJ

1	OZNAKA STAVBE	1 2 3 4 5 6 7						pomozni obj. skupaj	
		st 1	st 2	st 3	st 4	st 5	st 6		
2	ETAŽNOST STAVBE	3	3	1	1				
3	ZAZIDANA POVRŠINA (m2)	852,00	1.081,00	132,00	134,00				2199,00
4	ŠTEVILO STANOVANJ	29	25	0	0	0	0		54
5	BRUTO TLORISNA POVRŠINA (m2)*	2.556,00	2.781,00	132,00	134,00				5603,00
6	NETO TLORISNA POVRŠINA (m2)	2.171,74	2.227,60	0,00	0,00	0,00	0,00	0,00	4399,34
7	NETO TLORISNA POVRŠINA STANOVANJ (m2) (ogrevana površina stanovanja)	1.325,67	1.181,48	0,00	0,00	0,00	0,00		2507,15
8	NETO TLORISNA POVRŠINA LOŽ / BALKONOV (m2)	115,16	96,82	0,00	0,00	0,00	0,00		211,98
9	NETO TLORISNA POVRŠINA SHRAMB (m2)	87,00	75,00	0,00	0,00	0,00	0,00		162,00
10	NETO TLORISNA POVRŠINA PROSTOROV DPLJ (m2)		253,52						253,52
11	NETO TLORISNA POVRŠINA TEHNIČNIH POVRŠIN (m2)	98,18	87,83						186,01
12	NETO TLORISNA POVRŠINA KOMUNIKACIJ (m2)	545,73	532,95						1078,68

IZRAČUN RAZMERJA med NTP in BTP	0,79
IZRAČUN RAZMERJA med ogrevano tlorisno površino stanovanj (NTP) in BTP	0,45
IZRAČUN RAZMERJA med ogrevano tlorisno površino stanovanj (NTP) in NTP	0,57
SEŠTEVEK SKUPNIH UPORABNIH POVRŠIN STANOVANJ	2881,13 m2

* BTP izračunan skladno z OPN MOL ID

TABELA - OBRAZEC 2.2

ZBIRNIK DOSEŽENE STRUKTURE STANOVANJ

* ni potrebno izpolnjevati se samo priloži v elaboratu

TIP STANOVANJA		pričak. %	odstop.	št. stanovanj od-do	dosežen %	doseženo št. stanovanj
S1	1 član gospodinjstva (20-30 m2)	10%	5%	5 8	11%	6
S1-i	1 član - prilagojena stanovanja (30-45 m2)	8%		4	7%	4
S2	2 člana gospodinjstva (30-45 m2)	10%	± 5%	3 8	9%	5
S2-e	2 člana - enostarševska družina (30-45 m2)	10%	5%	5 8	15%	8
S3	3 člani gospodinjstva (45-55 m2)	25%	± 5%	11 16	24%	13
S3-i	3 člani - prilagojena stanovanja (55-65 m2), min. 1 stanovanje	2%		1	2%	1
S4	4 člani gospodinjstva (55-65 m2)	30%	± 5%	14 19	26%	14
S5	5 članov gospodinjstva (65-75 m2)	5%	± 5%	0 5	6%	3
		100%			100%	54

TABELA - OBRAZEC 3

STRUKTURA, ŠTEVILO, NETO TLOORISNA POVRŠINA STANOVANJ PO POSAMEZNIH STAVBAH

1		2	3	4	5	6	7
TABELA - OBRAZEC		3.1	NETO TLOORISNA POVRŠINA STANOVANJ SIST ISO 9836, indikator 5.1.7.				
STAVB A	TIP STANOVANJA (za vsak tip svoja vrstica)	OZN. STAN	ŠT. ST.	OGREVANA POVRŠINA ST. (m2)	BALKON LOŽA (m2)	SHRAMBA (m2)	SKUPAJ NETO (m2)
st 1	Skupaj		29	1325,67	115,16	87,00	1527,83
S1	1 član gospodinjstva (20-30 m2)		2	45,12	3,74	6,00	54,86
	tip 1	1.1	2	22,56	1,87	3,00	27,43
	tip 2	1.2		0,00	0,00	0,00	0,00
	zadnja vrstica			0,00	0,00	0,00	0,00
vriniti dodatno št. vrstic glede na št. stanovanj (v Excelu uporabi desni klik na vrstico "zadnja vrstica" in Insert / Vrini, da se kopirajo)							
S1-i	1 član - prilagojena stanovanja (30-45 m2)		3	125,25	11,04	9,00	145,29
	tip 1	1i.1	3	41,75	3,68	3,00	48,43
	tip 2	1i.2		0,00	0,00	0,00	0,00
	zadnja vrstica			0,00	0,00	0,00	0,00
vriniti dodatno št. vrstic glede na št. stanovanj (v Excelu uporabi desni klik na vrstico "zadnja vrstica" in Insert / Vrini, da se kopirajo)							
S2	2 člana gospodinjstva (30-45 m2)		3	107,31	13,05	9,00	129,36
	tip 1	2.1	3	35,77	4,35	3,00	43,12
	tip 2	2.2		0,00	0,00	0,00	0,00
	zadnja vrstica			0,00	0,00	0,00	0,00
vriniti dodatno št. vrstic glede na št. stanovanj (v Excelu uporabi desni klik na vrstico "zadnja vrstica" in Insert / Vrini, da se kopirajo)							
S2-e	2 člana - enostarševska družina (30-45 m2)		6	244,74	22,08	18,00	284,82
	tip 1	2e.1	6	40,79	3,68	3,00	47,47
	tip 2	2e.2		0,00	0,00	0,00	0,00
	zadnja vrstica			0,00	0,00	0,00	0,00
vriniti dodatno št. vrstic glede na št. stanovanj (v Excelu uporabi desni klik na vrstico "zadnja vrstica" in Insert / Vrini, da se kopirajo)							
S3	3 člani gospodinjstva (45-55 m2)		6	294,84	26,10	18,00	338,94
	tip 1	3.1	6	49,14	4,35	3,00	56,49
	tip 2	3.2		0,00	0,00	0,00	0,00
	zadnja vrstica			0,00	0,00	0,00	0,00
vriniti dodatno št. vrstic glede na št. stanovanj (v Excelu uporabi desni klik na vrstico "zadnja vrstica" in Insert / Vrini, da se kopirajo)							
S3-i	3 člani - prilagojena stanovanja (55-65 m2), min. 1 s	0	0	0,00	0,00	0,00	0,00
	tip 1	3i.1	0	56,25	4,35	3,00	63,60
	tip 2	3i.2		0,00	0,00	0,00	0,00
	zadnja vrstica			0,00	0,00	0,00	0,00
vriniti dodatno št. vrstic glede na št. stanovanj (v Excelu uporabi desni klik na vrstico "zadnja vrstica" in Insert / Vrini, da se kopirajo)							
S4	4 člani gospodinjstva (55-65 m2)		9	508,41	39,15	27,00	574,56
	tip 1	4.1	9	56,49	4,35	3,00	63,84
	tip 2	4.2		0,00	0,00	0,00	0,00
	zadnja vrstica			0,00	0,00	0,00	0,00
vriniti dodatno št. vrstic glede na št. stanovanj (v Excelu uporabi desni klik na vrstico "zadnja vrstica" in Insert / Vrini, da se kopirajo)							
S5	5 članov gospodinjstva (65-75 m2)		0	0,00	0,00	0,00	0,00
	tip 1	5.1	0	71,23	4,35	3,00	78,58
	tip 2	5.2		0,00	0,00	0,00	0,00
	zadnja vrstica			0,00	0,00	0,00	0,00
vriniti dodatno št. vrstic glede na št. stanovanj (v Excelu uporabi desni klik na vrstico "zadnja vrstica" in Insert / Vrini, da se kopirajo)							

TABELA - OBRAZEC 3

STRUKTURA, ŠTEVILO, NETO TLOORISNA POVRŠINA STANOVANJ PO POSAMEZNIH STAVBAH

1		2	3	4	5	6	7
TABELA - OBRAZEC		3.2	NETO TLOORISNA POVRŠINA STANOVANJ SIST ISO 9836, indikator 5.1.7.				
STAVB A	TIP STANOVANJA (za vsak tip svoja vrstica)	OZN. STAN	ŠT. ST.	OGREVANA POVRŠINA ST. (m2)	BALKON LOŽA (m2)	SHRAMBA (m2)	SKUPAJ NETO (m2)
st 2	Skupaj		25	1181,48	96,82	75,00	1353,30
S1	1 član gospodinjstva (20-30 m2)		4	90,24	7,48	12,00	109,72
	tip 1	1.1	4	22,56	1,87	3,00	27,43
	tip 2	1.2		0,00	0,00	0,00	0,00
	zadnja vrstica			0,00	0,00	0,00	0,00
vriniti dodatno št. vrstic glede na št. stanovanj (v Excelu uporabi desni klik na vrstico "zadnja vrstica" in Insert / Vrini, da se kopirajo)							
S1-i	1 član - prilagojena stanovanja (30-45 m2)		1	41,75	3,68	3,00	48,43
	tip 1	1i.1	1	41,75	3,68	3,00	48,43
	tip 2	1i.2		0,00	0,00	0,00	0,00
	zadnja vrstica			0,00	0,00	0,00	0,00
vriniti dodatno št. vrstic glede na št. stanovanj (v Excelu uporabi desni klik na vrstico "zadnja vrstica" in Insert / Vrini, da se kopirajo)							
S2	2 člana gospodinjstva (30-45 m2)		2	71,54	8,70	6,00	86,24
	tip 1	2.1	2	35,77	4,35	3,00	43,12
	tip 2	2.2		0,00	0,00	0,00	0,00
	zadnja vrstica			0,00	0,00	0,00	0,00
vriniti dodatno št. vrstic glede na št. stanovanj (v Excelu uporabi desni klik na vrstico "zadnja vrstica" in Insert / Vrini, da se kopirajo)							
S2-e	2 člana - enostarševska družina (30-45 m2)		2	81,58	7,36	6,00	94,94
	tip 1	2e.1	2	40,79	3,68	3,00	47,47
	tip 2	2e.2		0,00	0,00	0,00	0,00
	zadnja vrstica			0,00	0,00	0,00	0,00
vriniti dodatno št. vrstic glede na št. stanovanj (v Excelu uporabi desni klik na vrstico "zadnja vrstica" in Insert / Vrini, da se kopirajo)							
S3	3 člani gospodinjstva (45-55 m2)		7	343,98	30,45	21,00	395,43
	tip 1	3.1	7	49,14	4,35	3,00	56,49
	tip 2	3.2		0,00	0,00	0,00	0,00
	zadnja vrstica			0,00	0,00	0,00	0,00
vriniti dodatno št. vrstic glede na št. stanovanj (v Excelu uporabi desni klik na vrstico "zadnja vrstica" in Insert / Vrini, da se kopirajo)							
S3-i	3 člani - prilagojena stanovanja (55-65 m2), min. 1 s	1	1	56,25	4,35	3,00	63,60
	tip 1	3i.1	1	56,25	4,35	3,00	63,60
	tip 2	3i.2		0,00	0,00	0,00	0,00
	zadnja vrstica			0,00	0,00	0,00	0,00
vriniti dodatno št. vrstic glede na št. stanovanj (v Excelu uporabi desni klik na vrstico "zadnja vrstica" in Insert / Vrini, da se kopirajo)							
S4	4 člani gospodinjstva (55-65 m2)		5	282,45	21,75	15,00	319,20
	tip 1	4.1	5	56,49	4,35	3,00	63,84
	tip 2	4.2		0,00	0,00	0,00	0,00
	zadnja vrstica			0,00	0,00	0,00	0,00
vriniti dodatno št. vrstic glede na št. stanovanj (v Excelu uporabi desni klik na vrstico "zadnja vrstica" in Insert / Vrini, da se kopirajo)							
S5	5 članov gospodinjstva (65-75 m2)		3	213,69	13,05	9,00	235,74
	tip 1	5.1	3	71,23	4,35	3,00	78,58
	tip 2	5.2		0,00	0,00	0,00	0,00
	zadnja vrstica			0,00	0,00	0,00	0,00
vriniti dodatno št. vrstic glede na št. stanovanj (v Excelu uporabi desni klik na vrstico "zadnja vrstica" in Insert / Vrini, da se kopirajo)							

TABELA - OBRAZEC 3

STRUKTURA, ŠTEVILO, NETO TLORISNA POVRŠINA STANOVANJ PO POSAMEZNIH STAVBAH

		1	2	3	4	5	6	7
TABELA - OBRAZEC		3.3		NETO TLORISNA POVRŠINA STANOVANJ SIST ISO 9836, indikator 5.1.7.				
STAVB A	TIP STANOVANJA (za vsak tip svoja vrstica)	OZN. STAN	ŠT. ST.	OGREVANA POVRŠINA ST. (m ²)	BALKON LOŽA (m ²)	SHRAMBA (m ²)	SKUPAJ NETO (m ²)	
st 3	Skupaj		0	0,00	0,00	0,00	0,00	0,00
S1	1 član gospodinjstva (20-30 m ²)		0	0,00	0,00	0,00	0,00	0,00
	tip 1	1.1		0,00	0,00	0,00	0,00	0,00
	tip 2	1.2		0,00	0,00	0,00	0,00	0,00
	zadnja vrstica			0,00	0,00	0,00	0,00	0,00
vriniti dodatno št. vrstic glede na št. stanovanj (v Excelu uporabi desni klik na vrstico "zadnja vrstica" in Insert / Vrini, da se kopirajo)								
S1-i	1 član - prilagojena stanovanja (30-45 m ²)		0	0,00	0,00	0,00	0,00	0,00
	tip 1	1i.1		0,00	0,00	0,00	0,00	0,00
	tip 2	1i.2		0,00	0,00	0,00	0,00	0,00
	zadnja vrstica			0,00	0,00	0,00	0,00	0,00
vriniti dodatno št. vrstic glede na št. stanovanj (v Excelu uporabi desni klik na vrstico "zadnja vrstica" in Insert / Vrini, da se kopirajo)								
S2	2 člana gospodinjstva (30-45 m ²)		0	0,00	0,00	0,00	0,00	0,00
	tip 1	2.1		0,00	0,00	0,00	0,00	0,00
	tip 2	2.2		0,00	0,00	0,00	0,00	0,00
	zadnja vrstica			0,00	0,00	0,00	0,00	0,00
vriniti dodatno št. vrstic glede na št. stanovanj (v Excelu uporabi desni klik na vrstico "zadnja vrstica" in Insert / Vrini, da se kopirajo)								
S2-e	2 člana - enostarševska družina (30-45 m ²)		0	0,00	0,00	0,00	0,00	0,00
	tip 1	2e.1		0,00	0,00	0,00	0,00	0,00
	tip 2	2e.2		0,00	0,00	0,00	0,00	0,00
	zadnja vrstica			0,00	0,00	0,00	0,00	0,00
vriniti dodatno št. vrstic glede na št. stanovanj (v Excelu uporabi desni klik na vrstico "zadnja vrstica" in Insert / Vrini, da se kopirajo)								
S3	3 člani gospodinjstva (45-55 m ²)		0	0,00	0,00	0,00	0,00	0,00
	tip 1	3.1		0,00	0,00	0,00	0,00	0,00
	tip 2	3.2		0,00	0,00	0,00	0,00	0,00
	zadnja vrstica			0,00	0,00	0,00	0,00	0,00
vriniti dodatno št. vrstic glede na št. stanovanj (v Excelu uporabi desni klik na vrstico "zadnja vrstica" in Insert / Vrini, da se kopirajo)								
S3-i	3 člani - prilagojena stanovanja (55-65 m ²), min. 1 s		0	0,00	0,00	0,00	0,00	0,00
	tip 1	3i.1		0,00	0,00	0,00	0,00	0,00
	tip 2	3i.2		0,00	0,00	0,00	0,00	0,00
	zadnja vrstica			0,00	0,00	0,00	0,00	0,00
vriniti dodatno št. vrstic glede na št. stanovanj (v Excelu uporabi desni klik na vrstico "zadnja vrstica" in Insert / Vrini, da se kopirajo)								
S4	4 člani gospodinjstva (55-65 m ²)		0	0,00	0,00	0,00	0,00	0,00
	tip 1	4.1		0,00	0,00	0,00	0,00	0,00
	tip 2	4.2		0,00	0,00	0,00	0,00	0,00
	zadnja vrstica			0,00	0,00	0,00	0,00	0,00
vriniti dodatno št. vrstic glede na št. stanovanj (v Excelu uporabi desni klik na vrstico "zadnja vrstica" in Insert / Vrini, da se kopirajo)								
S5	5 članov gospodinjstva (65-75 m ²)		0	0,00	0,00	0,00	0,00	0,00
	tip 1	5.1		0,00	0,00	0,00	0,00	0,00
	tip 2	5.2		0,00	0,00	0,00	0,00	0,00
	zadnja vrstica			0,00	0,00	0,00	0,00	0,00
vriniti dodatno št. vrstic glede na št. stanovanj (v Excelu uporabi desni klik na vrstico "zadnja vrstica" in Insert / Vrini, da se kopirajo)								

TABELA - OBRAZEC 3

STRUKTURA, ŠTEVILO, NETO TLORISNA POVRŠINA STANOVANJ PO POSAMEZNIH STAVBAH

		1	2	3	4	5	6	7
TABELA - OBRAZEC		3.4		NETO TLORISNA POVRŠINA STANOVANJ SIST ISO 9836, indikator 5.1.7.				
STAVB A	TIP STANOVANJA (za vsak tip svoja vrstica)	OZN. STAN	ŠT. ST.	OGREVANA POVRŠINA ST. (m ²)	BALKON LOŽA (m ²)	SHRAMBA (m ²)	SKUPAJ NETO (m ²)	
st 4	Skupaj		0	0,00	0,00	0,00	0,00	0,00
S1	1 član gospodinjstva (20-30 m ²)		0	0,00	0,00	0,00	0,00	0,00
	tip 1	1.1		0,00	0,00	0,00	0,00	0,00
	tip 2	1.2		0,00	0,00	0,00	0,00	0,00
	zadnja vrstica			0,00	0,00	0,00	0,00	0,00
vriniti dodatno št. vrstic glede na št. stanovanj (v Excelu uporabi desni klik na vrstico "zadnja vrstica" in Insert / Vrini, da se kopirajo)								
S1-i	1 član - prilagojena stanovanja (30-45 m ²)		0	0,00	0,00	0,00	0,00	0,00
	tip 1	1i.1		0,00	0,00	0,00	0,00	0,00
	tip 2	1i.2		0,00	0,00	0,00	0,00	0,00
	zadnja vrstica			0,00	0,00	0,00	0,00	0,00
vriniti dodatno št. vrstic glede na št. stanovanj (v Excelu uporabi desni klik na vrstico "zadnja vrstica" in Insert / Vrini, da se kopirajo)								
S2	2 člana gospodinjstva (30-45 m ²)		0	0,00	0,00	0,00	0,00	0,00
	tip 1	2.1		0,00	0,00	0,00	0,00	0,00
	tip 2	2.2		0,00	0,00	0,00	0,00	0,00
	zadnja vrstica			0,00	0,00	0,00	0,00	0,00
vriniti dodatno št. vrstic glede na št. stanovanj (v Excelu uporabi desni klik na vrstico "zadnja vrstica" in Insert / Vrini, da se kopirajo)								
S2-e	2 člana - enostarševska družina (30-45 m ²)		0	0,00	0,00	0,00	0,00	0,00
	tip 1	2e.1		0,00	0,00	0,00	0,00	0,00
	tip 2	2e.2		0,00	0,00	0,00	0,00	0,00
	zadnja vrstica			0,00	0,00	0,00	0,00	0,00
vriniti dodatno št. vrstic glede na št. stanovanj (v Excelu uporabi desni klik na vrstico "zadnja vrstica" in Insert / Vrini, da se kopirajo)								
S3	3 člani gospodinjstva (45-55 m ²)		0	0,00	0,00	0,00	0,00	0,00
	tip 1	3.1		0,00	0,00	0,00	0,00	0,00
	tip 2	3.2		0,00	0,00	0,00	0,00	0,00
	zadnja vrstica			0,00	0,00	0,00	0,00	0,00
vriniti dodatno št. vrstic glede na št. stanovanj (v Excelu uporabi desni klik na vrstico "zadnja vrstica" in Insert / Vrini, da se kopirajo)								
S3-i	3 člani - prilagojena stanovanja (55-65 m ²), min. 1 s		0	0,00	0,00	0,00	0,00	0,00
	tip 1	3i.1		0,00	0,00	0,00	0,00	0,00
	tip 2	3i.2		0,00	0,00	0,00	0,00	0,00
	zadnja vrstica			0,00	0,00	0,00	0,00	0,00
vriniti dodatno št. vrstic glede na št. stanovanj (v Excelu uporabi desni klik na vrstico "zadnja vrstica" in Insert / Vrini, da se kopirajo)								
S4	4 člani gospodinjstva (55-65 m ²)		0	0,00	0,00	0,00	0,00	0,00
	tip 1	4.1		0,00	0,00	0,00	0,00	0,00
	tip 2	4.2		0,00	0,00	0,00	0,00	0,00
	zadnja vrstica			0,00	0,00	0,00	0,00	0,00
vriniti dodatno št. vrstic glede na št. stanovanj (v Excelu uporabi desni klik na vrstico "zadnja vrstica" in Insert / Vrini, da se kopirajo)								
S5	5 članov gospodinjstva (65-75 m ²)		0	0,00	0,00	0,00	0,00	0,00
	tip 1	5.1		0,00	0,00	0,00	0,00	0,00
	tip 2	5.2		0,00	0,00	0,00	0,00	0,00
	zadnja vrstica			0,00	0,00	0,00	0,00	0,00
vriniti dodatno št. vrstic glede na št. stanovanj (v Excelu uporabi desni klik na vrstico "zadnja vrstica" in Insert / Vrini, da se kopirajo)								

TABELA - OBRAZEC 3

STRUKTURA, ŠTEVILO, NETO TLORISNA POVRŠINA STANOVANJ PO POSAMEZNIH STAVBAH

		1	2	3	4	5	6	7
TABELA - OBRAZEC		3.5		NETO TLORISNA POVRŠINA STANOVANJ SIST ISO 9836, indikator 5.1.7.				
STAVB A	TIP STANOVANJA (za vsak tip svoja vrstica)	OZN. STAN	ŠT. ST.	OGREVANA POVRŠINA ST. (m ²)	BALKON LOŽA (m ²)	SHRAMBA (m ²)	SKUPAJ NETO (m ²)	
st 5	Skupaj		0	0,00	0,00	0,00	0,00	0,00
S1	1 član gospodinjstva (20-30 m ²)		0	0,00	0,00	0,00	0,00	0,00
	tip 1	1.1		0,00	0,00	0,00	0,00	0,00
	tip 2	1.2		0,00	0,00	0,00	0,00	0,00
	zadnja vrstica			0,00	0,00	0,00	0,00	0,00
vriniti dodatno št. vrstic glede na št. stanovanj (v Excelu uporabi desni klik na vrstico "zadnja vrstica" in Insert / Vrini, da se kopirajo)								
S1-i	1 član - prilagojena stanovanja (30-45 m ²)		0	0,00	0,00	0,00	0,00	0,00
	tip 1	1i.1		0,00	0,00	0,00	0,00	0,00
	tip 2	1i.2		0,00	0,00	0,00	0,00	0,00
	zadnja vrstica			0,00	0,00	0,00	0,00	0,00
vriniti dodatno št. vrstic glede na št. stanovanj (v Excelu uporabi desni klik na vrstico "zadnja vrstica" in Insert / Vrini, da se kopirajo)								
S2	2 člana gospodinjstva (30-45 m ²)		0	0,00	0,00	0,00	0,00	0,00
	tip 1	2.1		0,00	0,00	0,00	0,00	0,00
	tip 2	2.2		0,00	0,00	0,00	0,00	0,00
	zadnja vrstica			0,00	0,00	0,00	0,00	0,00
vriniti dodatno št. vrstic glede na št. stanovanj (v Excelu uporabi desni klik na vrstico "zadnja vrstica" in Insert / Vrini, da se kopirajo)								
S2-e	2 člana - enostarševska družina (30-45 m ²)		0	0,00	0,00	0,00	0,00	0,00
	tip 1	2e.1		0,00	0,00	0,00	0,00	0,00
	tip 2	2e.2		0,00	0,00	0,00	0,00	0,00
	zadnja vrstica			0,00	0,00	0,00	0,00	0,00
vriniti dodatno št. vrstic glede na št. stanovanj (v Excelu uporabi desni klik na vrstico "zadnja vrstica" in Insert / Vrini, da se kopirajo)								
S3	3 člani gospodinjstva (45-55 m ²)		0	0,00	0,00	0,00	0,00	0,00
	tip 1	3.1		0,00	0,00	0,00	0,00	0,00
	tip 2	3.2		0,00	0,00	0,00	0,00	0,00
	zadnja vrstica			0,00	0,00	0,00	0,00	0,00
vriniti dodatno št. vrstic glede na št. stanovanj (v Excelu uporabi desni klik na vrstico "zadnja vrstica" in Insert / Vrini, da se kopirajo)								
S3-i	3 člani - prilagojena stanovanja (55-65 m ²), min. 1 s		0	0,00	0,00	0,00	0,00	0,00
	tip 1	3i.1		0,00	0,00	0,00	0,00	0,00
	tip 2	3i.2		0,00	0,00	0,00	0,00	0,00
	zadnja vrstica			0,00	0,00	0,00	0,00	0,00
vriniti dodatno št. vrstic glede na št. stanovanj (v Excelu uporabi desni klik na vrstico "zadnja vrstica" in Insert / Vrini, da se kopirajo)								
S4	4 člani gospodinjstva (55-65 m ²)		0	0,00	0,00	0,00	0,00	0,00
	tip 1	4.1		0,00	0,00	0,00	0,00	0,00
	tip 2	4.2		0,00	0,00	0,00	0,00	0,00
	zadnja vrstica			0,00	0,00	0,00	0,00	0,00
vriniti dodatno št. vrstic glede na št. stanovanj (v Excelu uporabi desni klik na vrstico "zadnja vrstica" in Insert / Vrini, da se kopirajo)								
S5	5 članov gospodinjstva (65-75 m ²)		0	0,00	0,00	0,00	0,00	0,00
	tip 1	5.1		0,00	0,00	0,00	0,00	0,00
	tip 2	5.2		0,00	0,00	0,00	0,00	0,00
	zadnja vrstica			0,00	0,00	0,00	0,00	0,00
vriniti dodatno št. vrstic glede na št. stanovanj (v Excelu uporabi desni klik na vrstico "zadnja vrstica" in Insert / Vrini, da se kopirajo)								

TABELA - OBRAZEC 3

STRUKTURA, ŠTEVILO, NETO TLORISNA POVRŠINA STANOVANJ PO POSAMEZNIH STAVBAH

		1	2	3	4	5	6	7
TABELA - OBRAZEC		3.6		NETO TLORISNA POVRŠINA STANOVANJ SIST ISO 9836, indikator 5.1.7.				
STAVB A	TIP STANOVANJA (za vsak tip svoja vrstica)	OZN. STAN	ŠT. ST.	OGREVANA POVRŠINA ST. (m ²)	BALKON LOŽA (m ²)	SHRAMBA (m ²)	SKUPAJ NETO (m ²)	
st 6	Skupaj		0	0,00	0,00	0,00	0,00	0,00
S1	1 član gospodinjstva (20-30 m ²)		0	0,00	0,00	0,00	0,00	0,00
	tip 1	1.1		0,00	0,00	0,00	0,00	0,00
	tip 2	1.2		0,00	0,00	0,00	0,00	0,00
	zadnja vrstica			0,00	0,00	0,00	0,00	0,00
vriniti dodatno št. vrstic glede na št. stanovanj (v Excelu uporabi desni klik na vrstico "zadnja vrstica" in Insert / Vrini, da se kopirajo)								
S1-i	1 član - prilagojena stanovanja (30-45 m ²)		0	0,00	0,00	0,00	0,00	0,00
	tip 1	1i.1		0,00	0,00	0,00	0,00	0,00
	tip 2	1i.2		0,00	0,00	0,00	0,00	0,00
	zadnja vrstica			0,00	0,00	0,00	0,00	0,00
vriniti dodatno št. vrstic glede na št. stanovanj (v Excelu uporabi desni klik na vrstico "zadnja vrstica" in Insert / Vrini, da se kopirajo)								
S2	2 člana gospodinjstva (30-45 m ²)		0	0,00	0,00	0,00	0,00	0,00
	tip 1	2.1		0,00	0,00	0,00	0,00	0,00
	tip 2	2.2		0,00	0,00	0,00	0,00	0,00
	zadnja vrstica			0,00	0,00	0,00	0,00	0,00
vriniti dodatno št. vrstic glede na št. stanovanj (v Excelu uporabi desni klik na vrstico "zadnja vrstica" in Insert / Vrini, da se kopirajo)								
S2-e	2 člana - enostarševska družina (30-45 m ²)		0	0,00	0,00	0,00	0,00	0,00
	tip 1	2e.1		0,00	0,00	0,00	0,00	0,00
	tip 2	2e.2		0,00	0,00	0,00	0,00	0,00
	zadnja vrstica			0,00	0,00	0,00	0,00	0,00
vriniti dodatno št. vrstic glede na št. stanovanj (v Excelu uporabi desni klik na vrstico "zadnja vrstica" in Insert / Vrini, da se kopirajo)								
S3	3 člani gospodinjstva (45-55 m ²)		0	0,00	0,00	0,00	0,00	0,00
	tip 1	3.1		0,00	0,00	0,00	0,00	0,00
	tip 2	3.2		0,00	0,00	0,00	0,00	0,00
	zadnja vrstica			0,00	0,00	0,00	0,00	0,00
vriniti dodatno št. vrstic glede na št. stanovanj (v Excelu uporabi desni klik na vrstico "zadnja vrstica" in Insert / Vrini, da se kopirajo)								
S3-i	3 člani - prilagojena stanovanja (55-65 m ²), min. 1 s		0	0,00	0,00	0,00	0,00	0,00
	tip 1	3i.1		0,00	0,00	0,00	0,00	0,00
	tip 2	3i.2		0,00	0,00	0,00	0,00	0,00
	zadnja vrstica			0,00	0,00	0,00	0,00	0,00
vriniti dodatno št. vrstic glede na št. stanovanj (v Excelu uporabi desni klik na vrstico "zadnja vrstica" in Insert / Vrini, da se kopirajo)								
S4	4 člani gospodinjstva (55-65 m ²)		0	0,00	0,00	0,00	0,00	0,00
	tip 1	4.1		0,00	0,00	0,00	0,00	0,00
	tip 2	4.2		0,00	0,00	0,00	0,00	0,00
	zadnja vrstica			0,00	0,00	0,00	0,00	0,00
vriniti dodatno št. vrstic glede na št. stanovanj (v Excelu uporabi desni klik na vrstico "zadnja vrstica" in Insert / Vrini, da se kopirajo)								
S5	5 članov gospodinjstva (65-75 m ²)		0	0,00	0,00	0,00	0,00	0,00
	tip 1	5.1		0,00	0,00	0,00	0,00	0,00
	tip 2	5.2		0,00	0,00	0,00	0,00	0,00
	zadnja vrstica			0,00	0,00	0,00	0,00	0,00
vriniti dodatno št. vrstic glede na št. stanovanj (v Excelu uporabi desni klik na vrstico "zadnja vrstica" in Insert / Vrini, da se kopirajo)								

TABELA - OBRAZEC 4

POVRŠINE PROSTOROV DPLJ

Opomba:

- Izračun površin se izdela skladno s SIST ISO 9836

(glej natečajno nalogo: "6.11. Program - predvidene kapacitete, zmogljivost objektov in ureditev")

		Natečajna naloga (m ²)	Natečajni predlog (m ²)
5.1.3	SKUPAJ BRUTO TLORISNA POVRŠINA (m ²)		290,00
5.1.5	SKUPAJ NETO TLORISNA POVRŠINA (m ²)	cca 300 do max 330	253,52
	IZRAČUN RAZMERJA med NTP in BTP		0,87
DP.1	Večnamenski prostor	cca 65 do 70	70,72
DP.2	Pisarniški prostori	cca 55 do 60	33,03
	pisarna za vodstvo društva		13,00
	pisarna za administracijo in knjigovodstvo		5,54
	pisarna za referente 1		7,05
	pisarna za referente 2		7,44
DP.3	Predprostor		12,33
DP.4	Soba za izvajanje masaže	cca 12	10,69
DP.5	Soba za izvajanje fizioterapije	cca 18	19,11
DP.6	Garderoba		3,07
DP.7	Stranišče s tušem		3,38
DP.8	Kuhinja	cca 12	9,37
DP.9	Sanitarni prostori 1		3,31
DP.10	Sanitarni prostori 2		3,31
DP.11	Sanitarni prostori 3		3,46
DP.12	Skladišče 1	cca 25 do 30	30,42
DP.13	Skladišče 2	cca 8 do 10	5,70
DP.14	Arhiv	cca 6 do 8	3,15
DP.15	Kurilnica, tehnični prostor, čistila		3,44
DP.16	Komunikacije		39,03
	ZUNANJE UREDITVE DPLJ	max 250	250,00
DP.17	Zunanji prostor terase		170,00
DP.18	Zunanja zelenica (interna)		80,00
	OSTALE ZUNANJE POVRŠINE		214,20
DP.19	Ostale zunanje površine za DPLJ (dostop, PM)		214,20

INVESTICIJA

NATEČAJ - STANOVANJSKA GRADNJA RAKOVA JELŠA III

ŠIFRA **AMABA**

TABELA - OBRAZEC 5 OCENA INVESTICIJE

STANOVANJSKI DEL	površina (m2)	vrednost GOI / m2	ocena investicije (brez DDV)
Nadzemni stanovanjski del (NUTP stanovar)	2.881,13	1750	5.041.977,50 €
Zunanja ureditev	6.265,80	220	1.378.476,00 €
SKUPAJ STANOVANJSKI DEL			6.420.453,50 €

DPLJ	površina (m2)	vrednost GOI / m2	ocena investicije (brez DDV)
Nadzemni del DPLJ (NUTP)	253,52	1600	405.632,00 €
Zunanja ureditev DPLJ	250,00	600	150.000,00 €
Ostala zunanja ureditev	214,20	220	47.124,00 €
SKUPAJ DPLJ			602.756,00 €

SKUPAJ			7.023.209,50 €
---------------	--	--	-----------------------

SKUPAJ POGODBENA CENA:

351.160,50 EUR brez DDV

