

OSREDNJI JAVNI PROSTOR DOMŽAL

NITI PRETEKLOSTI, PREPLET SEDANJOSTI

TKANJE DEDIŠČINE V PROSTOR, KI POVEZUJE

Dediščina povezuje

identiteta slamnikarstva



vzorec tkanja slamnikov



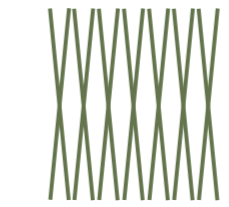
Grb Domžal

vzorec povezanosti in prepleta



spojitev in integracija novega vzorca v

GRAJENO STRUKTURO

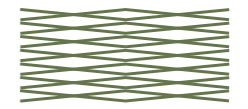


presečne linije - stebri paviljona

zasnova paviljona



mehke krivulje - streha paviljona



presečne linije - obod paviljona iz ekspanzirane mreže

ZELENI SISTEM

zasnova poti v parku



presečne linije - prečne povezave

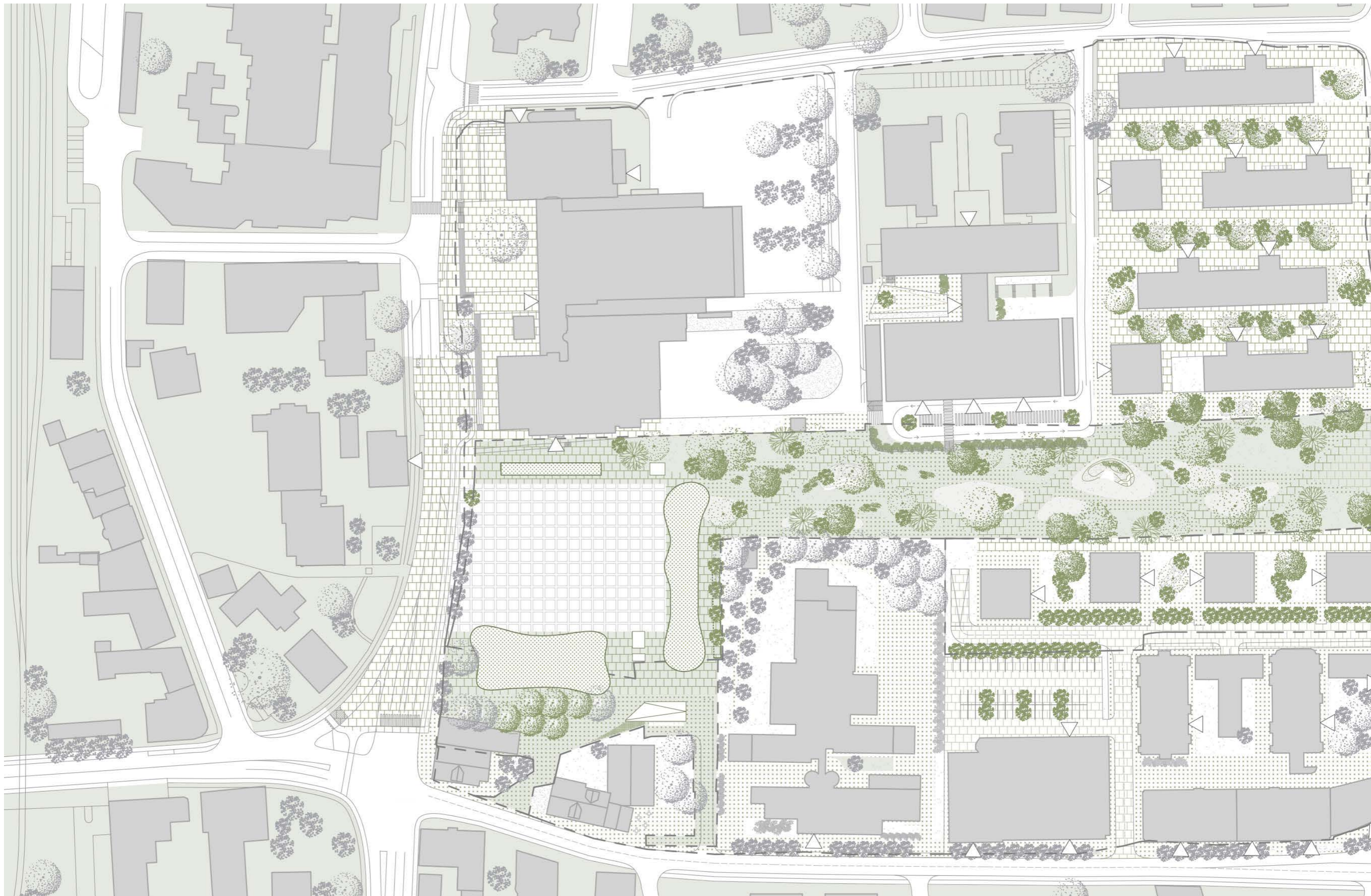
mehke krivulje - osrednja povezovalna os

SLAMNIKARSTVO je identiteta

Slamnikarstvo, kot tradicionalna obrt v Domžalah, se pri urejanju obravnavanega območja zrcali preko raznolikih vzorcev pletenja slamnikov. Ideja je vgrajena v zasnovo parka preko urejenih poti, v zasnovo nosilnih stebrov paviljona, njegovo streho ter v fasado paviljonskih objektov.

V času slamnikarske industrije so ob tovarnah slamnikov pogosto nastajali manjši "žepni parki", kar je prenešeno tudi v oblikovni koncept našega projekta, ki se zrcali v obliki glavne osi skozi park in oblikuje manjše vsebinsko raznolike žepne ambiente.

Zgodovina slamnikarstva je predstavljena tudi na maketi, ki prikazuje območje Domžal v času cvetoče slamnikarske industrije, kar obiskovalcem nudi vpogled v preteklost in pomen te dejavnosti za razvoj mesta.



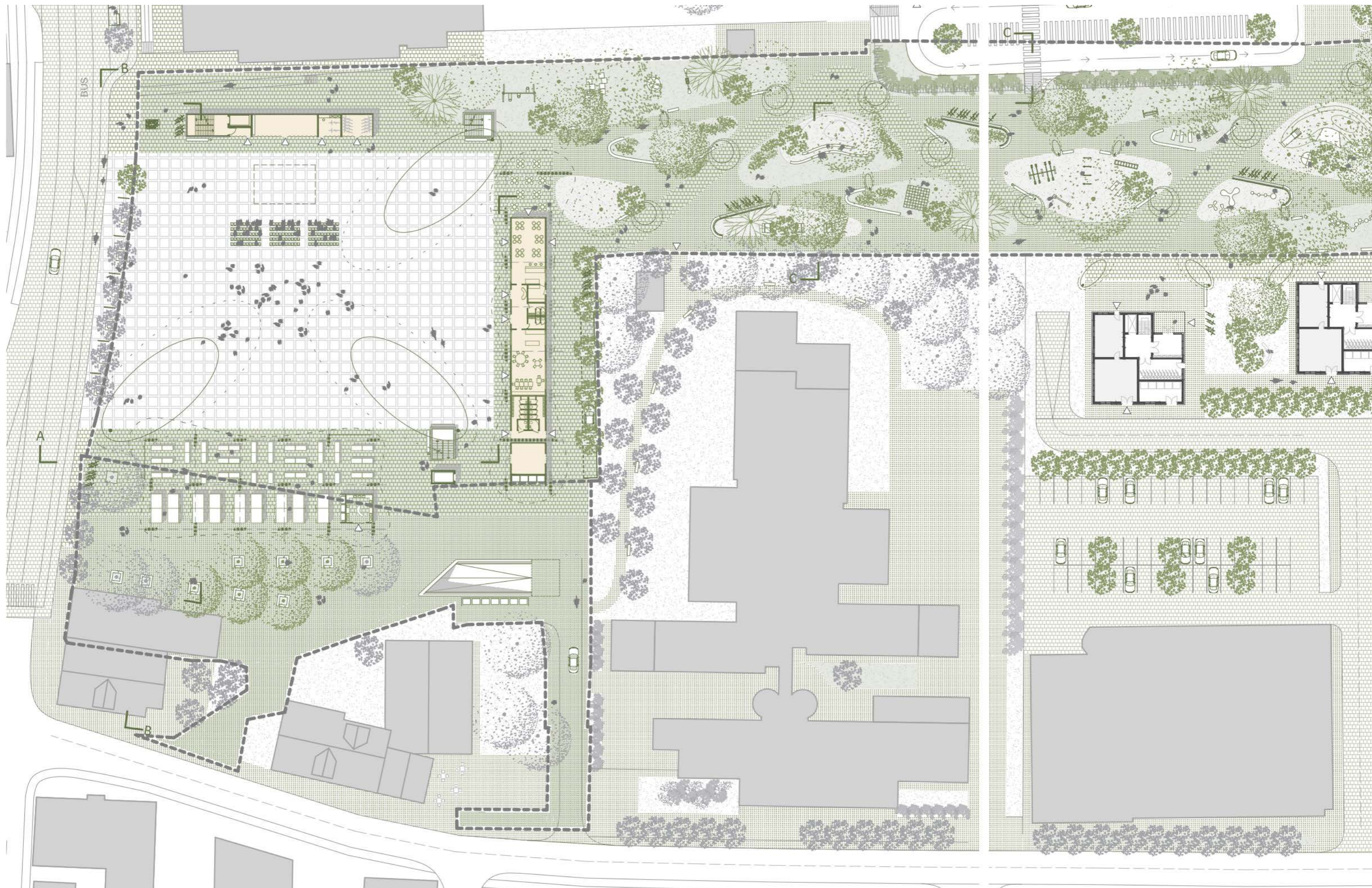
situacija s tlorisom streh



10 m



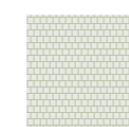
Projekt predlaga tudi ureditve okoliškega prostora v neposredni bližini natečajnega območja. V območju A1 se načrtujejo stanovanjski bloki tipologije stolpič, katerih pritličja gostijo različne javne programe, pisarniške prostore (npr. odvetniške pisarne, arhitekturne biroje), izobraževalne vsebine (kot so jezikovne šole in prostore za inštrukcije), manjše trgovine ter kavarno v pritličju objekta, ki se nahaja nasproti kompleksa Univerzale in meji na trg. Podobne programske vsebine so predvidene tudi v pritličjih stanovanjskih lamel severno od parka, kjer je predlagana tipologija ozkih blokov s stolpiči, s čimer se nadaljuje morfološko in strukturno pojavnost obstoječega grajenega tkiva. V preurejeni tovarni Univerzale se uredi kreativno podjetniška cona. Tu bodo prostor našli podjetniški inkubatorji, prostori za delavnice ter manjši bari in restavracije, ki bodo pripomogli k oživljanju tega pomembnega dela kraja, v duhu spodbujanja podjetniškega duha Domžal.



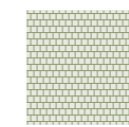
situacija s tlorisom pritličja



10 m



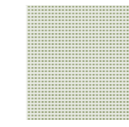
TLAKOVANJE CONE UMIRJENEGA PROMETA



TLAKOVANJE GLAVNE OSI V PARKU



TLAKOVANJE TRGA



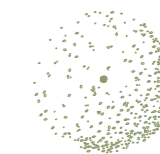
PEŠČENE POTI V PARKU



TRAVA



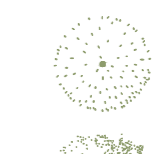
PEŠČENI OTOKI



LIPOVEC



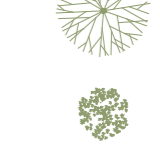
BUKEV



GABER



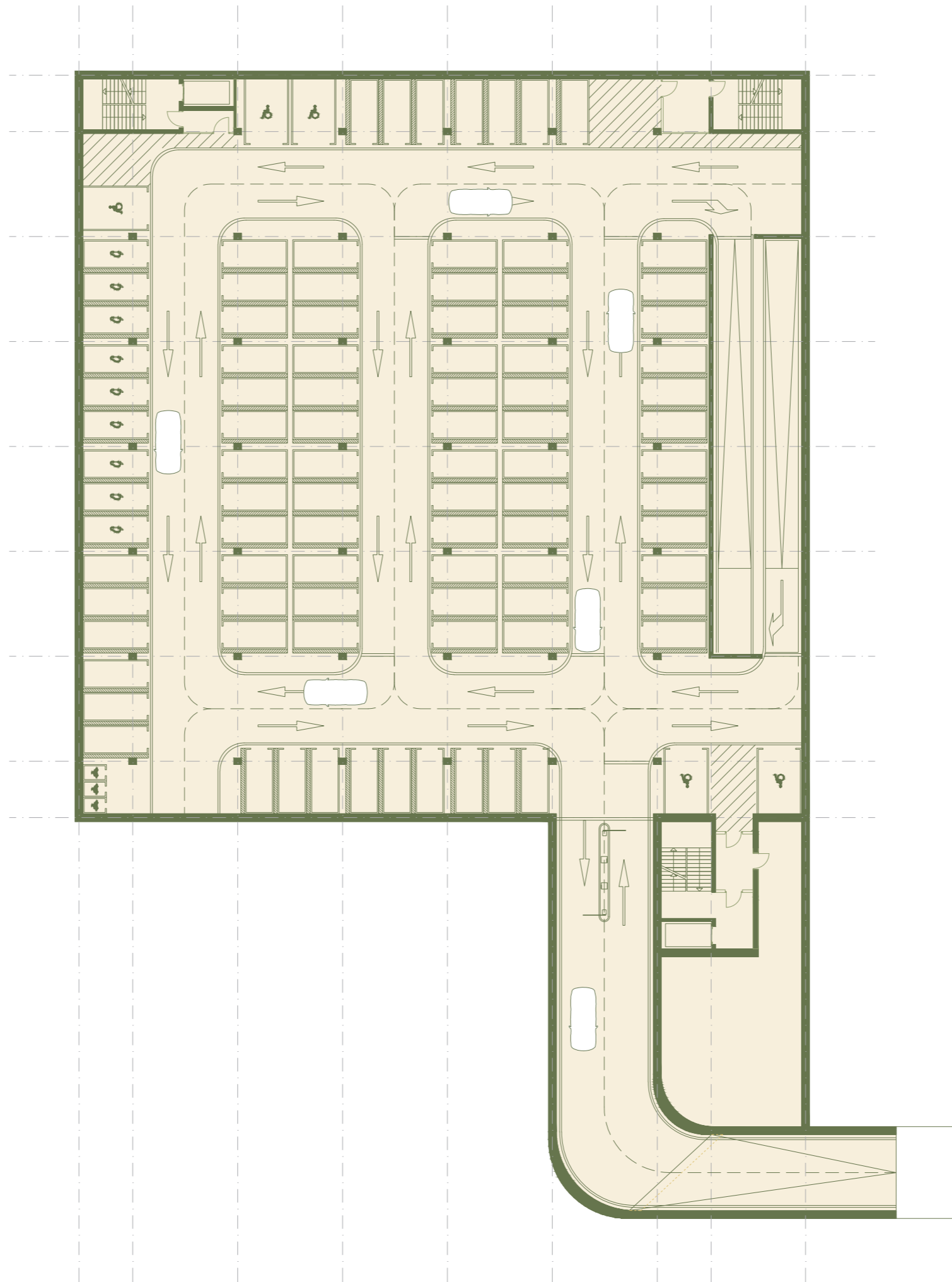
TREPETLIKA

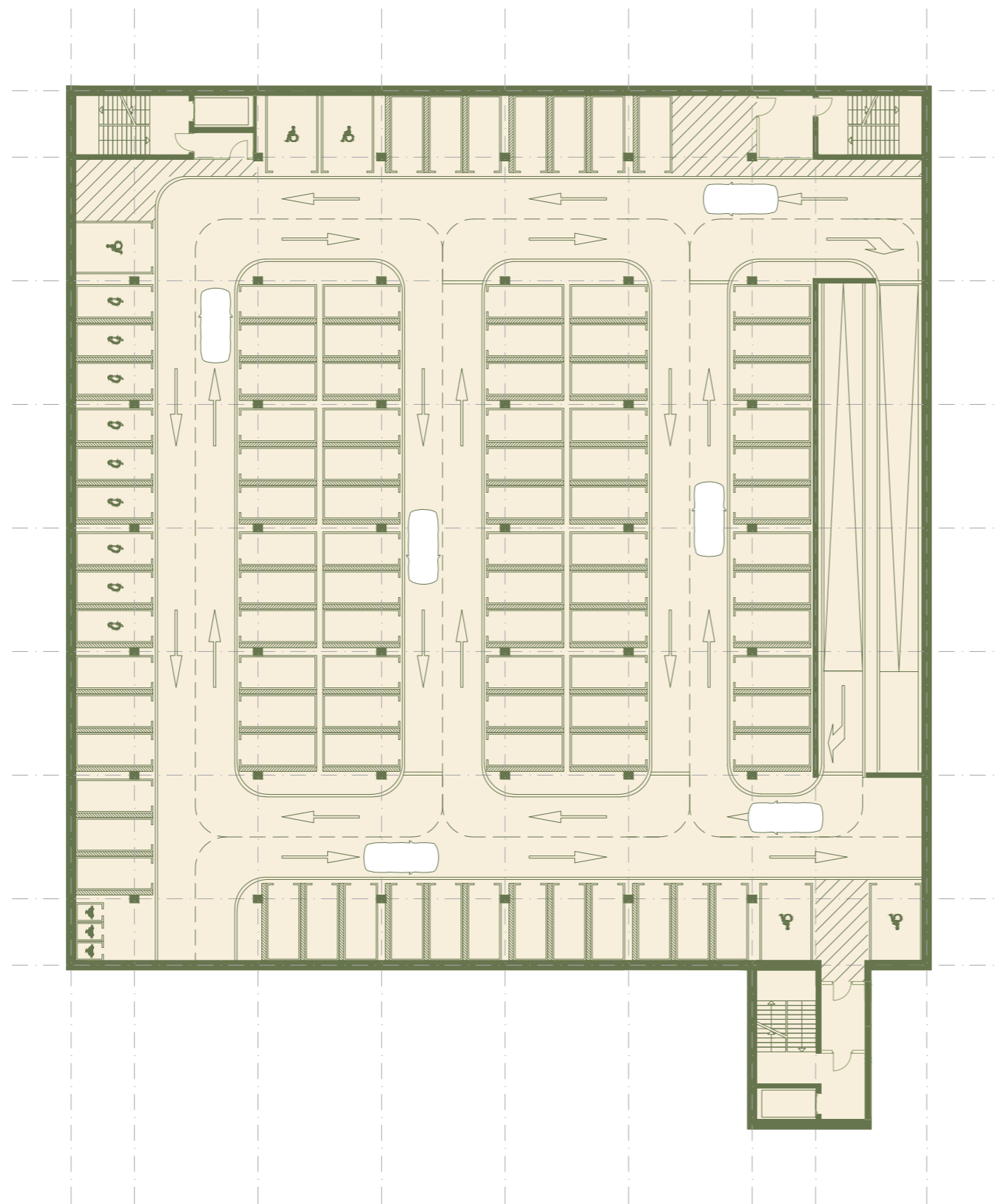


SMREKA



LAŠKI TOPOL

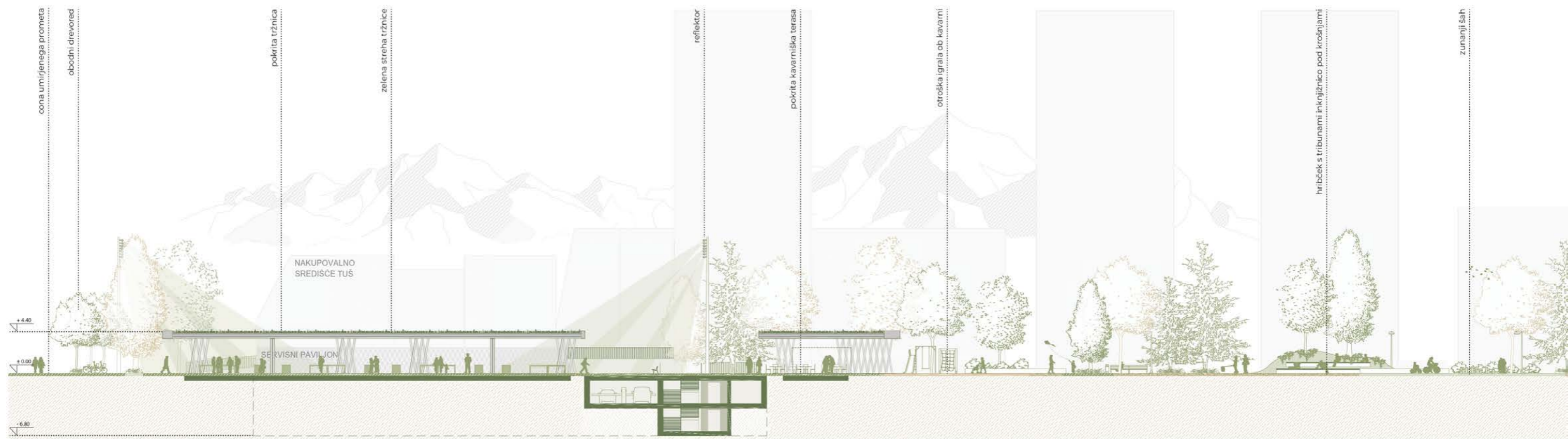




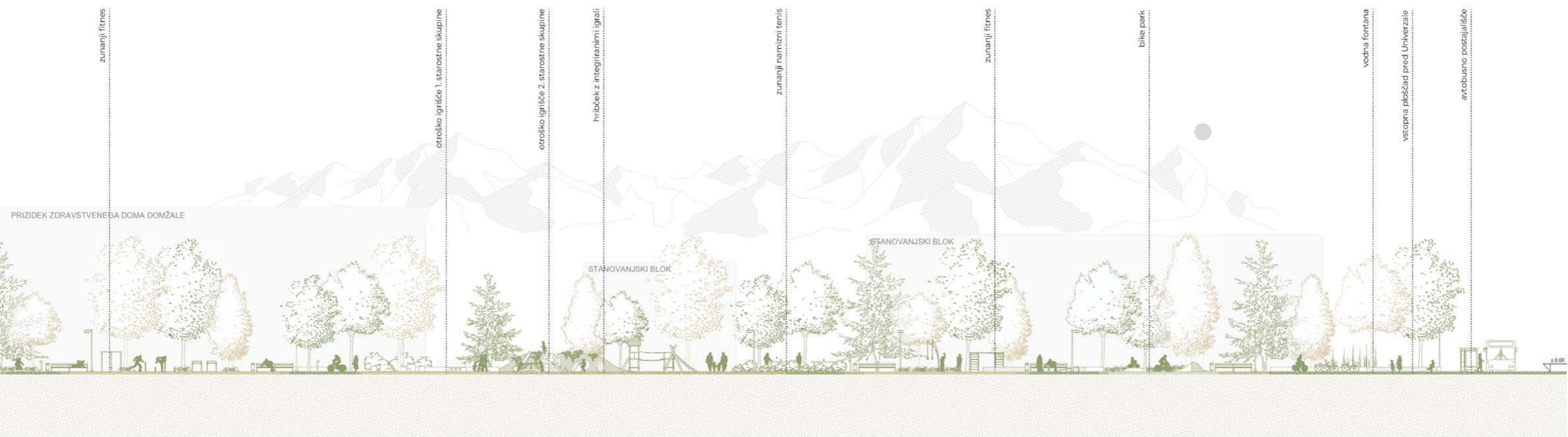
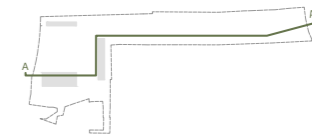
Garaža je zasnovana pod osrednjim območjem trga, njen uvoz je urejen s Karantanske ceste. Garaža obsega dve etaži in zagotavlja skupno 167 parkirnih mest za avtomobile, 10 parkirnih mest za invalide, 18 parkirnih mest za električna vozila ter 6 parkirnih mest za motorje.

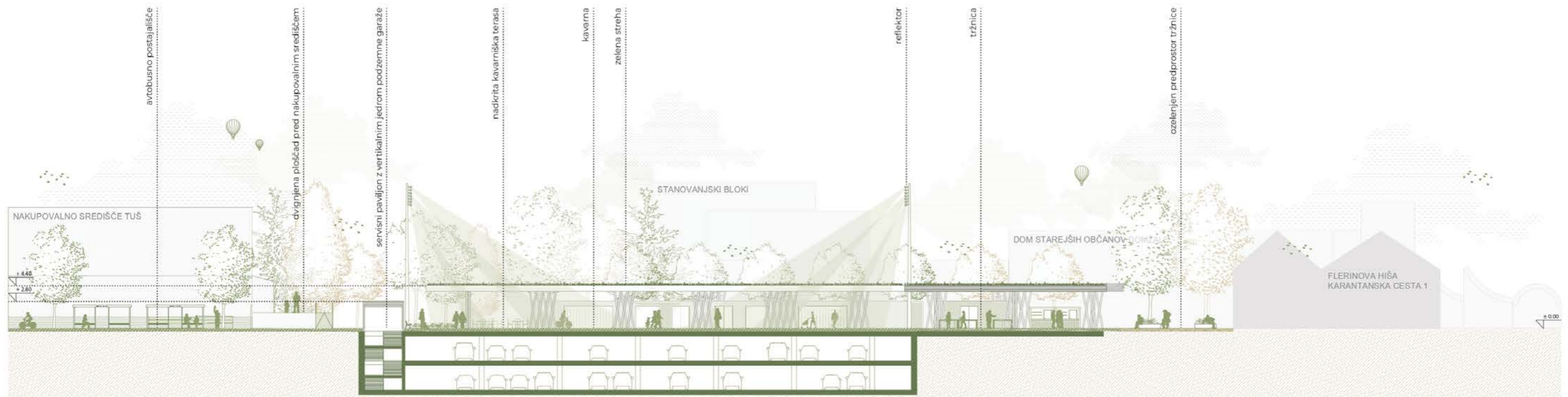
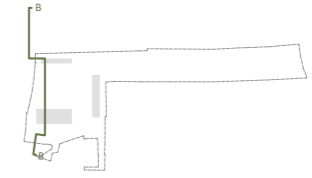
Garaža je dostopna preko glavne uvozno izvozne klančine na južnem delu območja urejanja, dostopna s Karantanske ceste, predvidena so tudi tri vertikalna komunikacijska jedra ter večji prostor tehnike. Komunikacijsko jedro povezuje garažo s servisnim paviljonom ob nakupovalnem središču Tuš, drugo jedro vodi neposredno v park, tretje pa omogoča dostop do tržnice in kavarne. Takšna razporeditev jeder zagotavlja enostavno dostopnost in funkcionalno povezavo med garažo in preostalimi deli območja.

Pri zasnovi garaže je ključen premislek o ločeni nosilni konstrukcij garaže od nosilnih elementov paviljonov, kar omogoča, da v primeru kasnejše izgradnje garaže, se paviljoni ne rušijo in se ob posebnem režimu lahko uporabljajo medtem, ko se izvajajo gradbena dela za garažo. Tak pristop je trajnosten in zagotavlja racionalno rabo prostora in surovin.

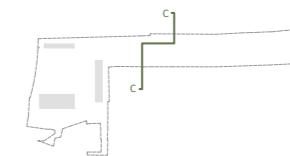


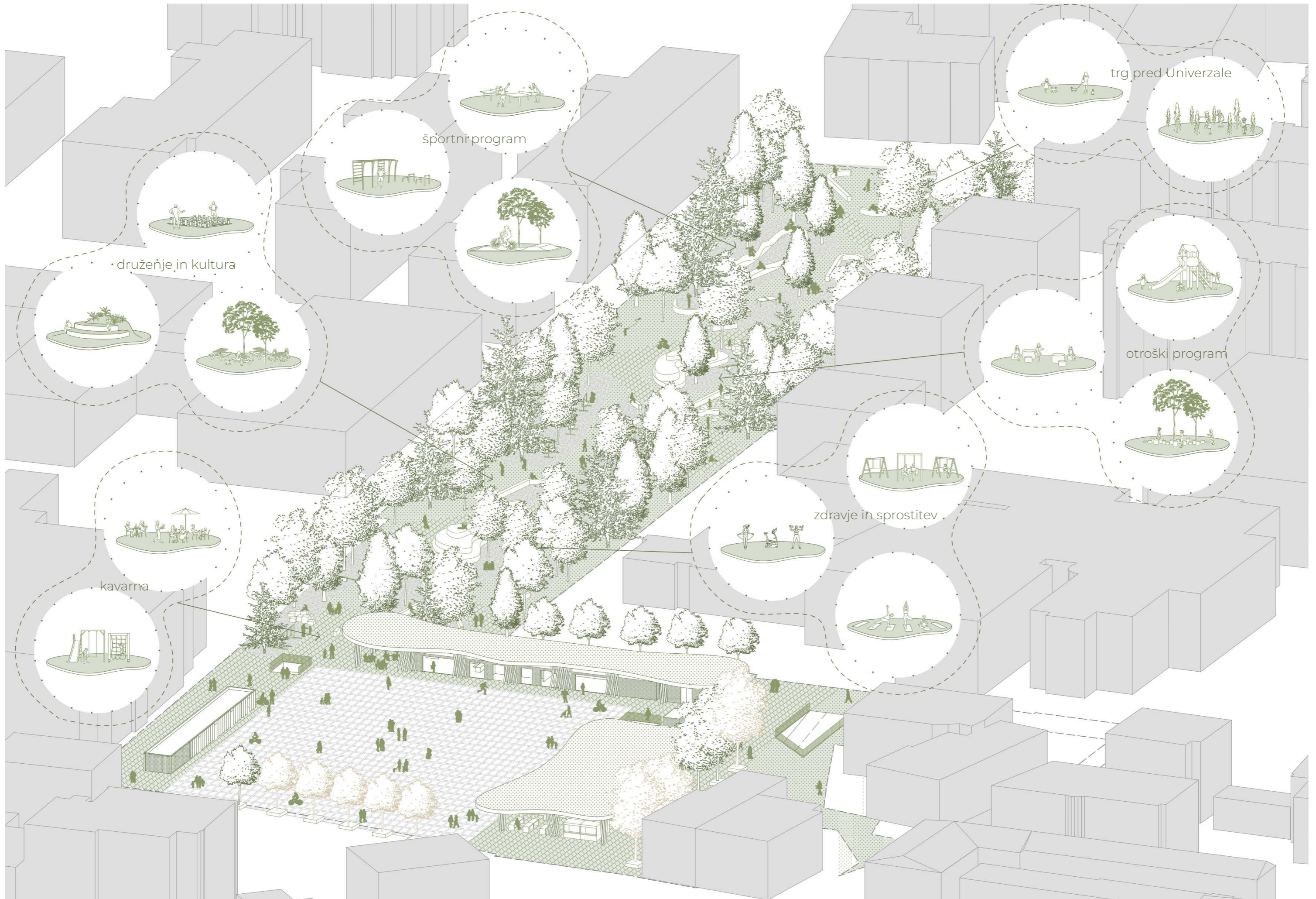
prerez A-A





prerez B-B





druženje in kultura

športni program

trg pred Univerzale

otroški program

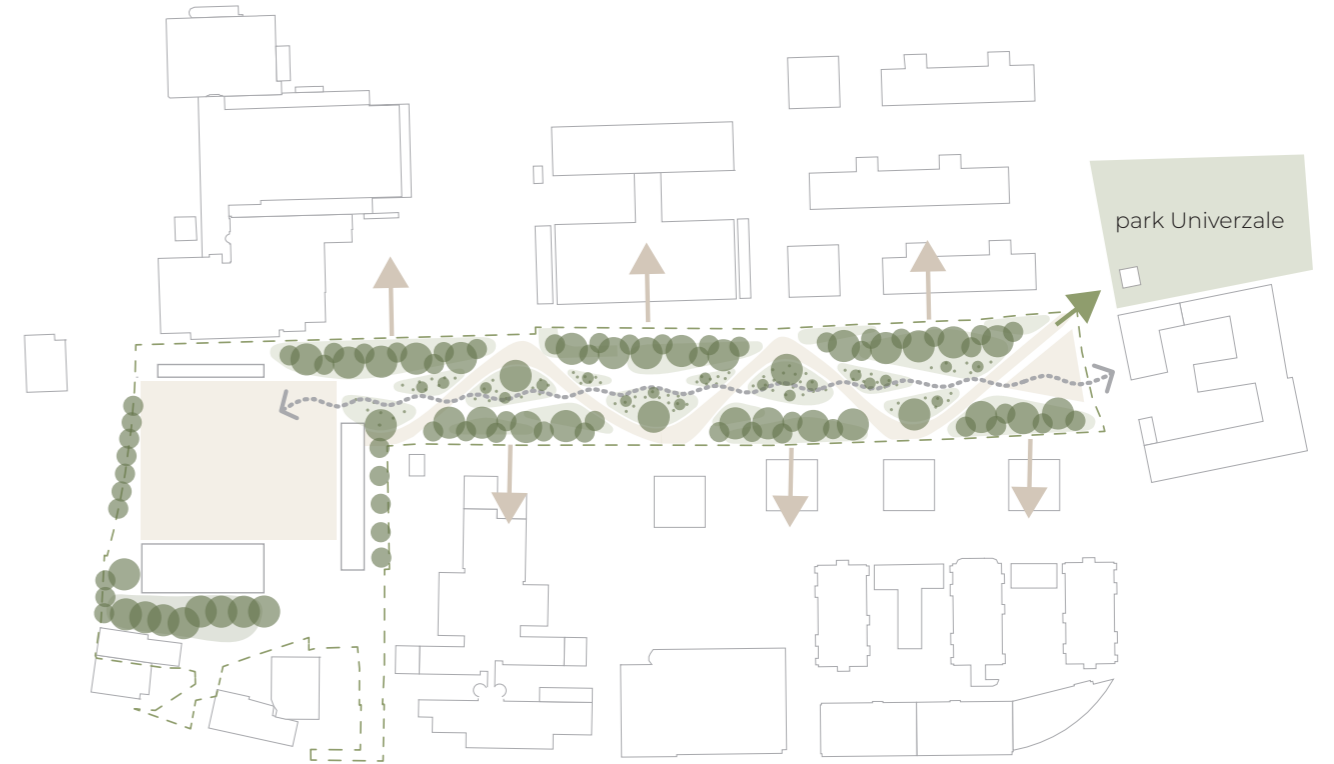
kavarna

zdravje in sprostitve



- 2 dominantni kulturne dediščine
- navezava nove ureditve na okoliška vozlišča
- glavna povezovalna os
- dve robni tlakovani površini
- osrednja zelena poteza
- ideja žepnih parkov z raznolikimi dejavnostmi
- povezovanje vzhodnega in zahodnega dela

KONCEPT ZASNOVE



- gosta visoka zazelenitev
- nizka zazelenitev s travami in grmovnicami
- posamično večje drevo
- zeleni otoki
- zelena zavesa pred okoliškimi objekti
- navezava parka na park Univerzale
- odprte vedute skozi park

HEMA ZELENEGA SISTEMA

Koncept zasnove osrednjega javnega prostora Domžal je zasnovan kot prostorsko smelo umeščen preplet grajenega in naravnega, ki je med seboj povezan in dopolnjuje obstoječe grajeno in naravno tkivo kraja. Na skrajnih robovih obravnavanega območja sta urejeni tlakovani površini - trga, ki definirata prostor dveh stičišč, kjer se kulturna dediščina poveže z naravo. Vmes zasnovana večja parkovna poteza je povezovalni element sestavljen iz prepleta pešpoti, ki simbolizirajo idejo prepleta slamnih bilk (slamnikarstvo), in upoštevajo dve strukturi geometriji Domžal. Glavna os vzhod zahod je oblikovana fluidno in ne opravlja le vloge krajinskega elementa, temveč je tudi simbol, ki povzema element grba Domžal, kjer so med seboj prepletene posamezne pšenične bilke. Glavna os kot povezovalni element med seboj povezuje štiri glavna vozlišča dogajanja v Domžalah - železniško postajo, občinsko stavbo, Univerzale in nakupovalno središče Maercator center.

Koncept zasnove zelenja v predvidenem parku v Domžalah temelji na dveh med seboj dopolnjujočih se tipih zasaditev, ki skupaj s sistemom pešpoti, ustvarjajo razgiban prostor za prebivalce.

Prvi tip predstavljajo večje gruče dreves, ki so smiselno umeščene ob robovih parka. Ta gosta zasaditev deluje kot naravni okvir prostora, ki nudi zasebnost, omejuje poglede na in iz parka ter ustvarja prijetno senco. Bujna vegetacija jasno definira robove prostora, park vizualno poveže z okolico in izboljša občutek varnosti.

Drugi tip zazelenitve zaznamujejo manjše zasaditve grmovnic in dreves, ki se nahajajo na urejenih »otokih« znotraj parka. Na zavojih pešpoti večja drevesa gradijo poudarke, ki usmerjajo obiskovalce in zakrivajo poglede, tako je prehajanje skozi park sekvenčno in bolj zanimivo. V osrednjem delu parka je predvidena manj gosta zasaditev, ki zagotavlja odprt, pregleden in osvetljen prostor ter s tem omogoča ohranitev vedut na ključni stavbi kulturne dediščine, ki se nahajata na skrajnih robovih parka, na kompleks Univerzale in Kurzthalerjeve vile (Janežičeve vile).

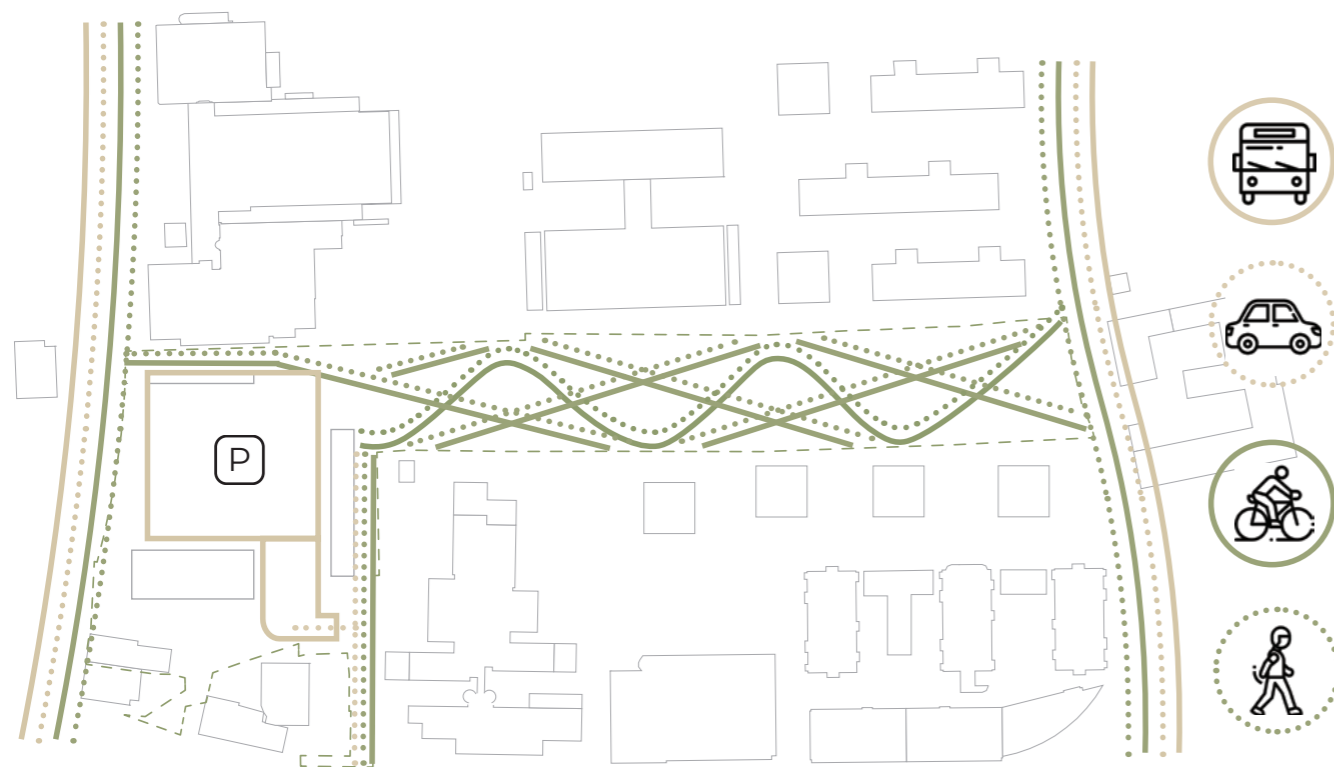
Oba tipa zazelenitve se med seboj prepletata in skupaj s sistemom pešpoti, ki povezuje različne ambiente parka, oblikujeta dinamično, a harmonično celoto. Pešpoti so naravni vodniki, ki obiskovalce popeljejo skozi raznolike krajinske ureditve v smeri vzhod zahod in tudi sever jug.

Ideja zasnove osrednjega javnega prostora Domžal temelji na ustvarjanju okolja, ki je primarno namenjen pešcem in kolesarjem.

Skrajni zahodni in vzhodni del območja je preoblikovan v območje umirjenega prometa, ki omogoča skupno rabo prostora med različnimi udeleženci v prometu. Pri zasnovi se upošteva izgradnja domžalske obvoznice Vodice–Mengeš–Želodnik, ki bo razbremenila promet na Ljubljanski cesti. Nova prometna povezava bo omogočila umirjen promet v središču mesta, kar bo prispevalo k večji varnosti in kakovosti bivanja ter k bolj pešcem prijazni ureditvi javnih površin.

Park je oblikovan z namenom izboljšanja prehodnosti in dostopnosti skozi danes slabo prehodno območje. V parku zasnovane poti ustvarjajo omrežje peš in rekreacijskih poti, ki so organizirane na dveh ravneh: glavna os organskega značaja poteka skozi park tako, da se optimalno navezuje na obstoječe poti v okolici in omogoča dostop intervenciji, medtem ko prečne linijske poti sledijo geometriji nekdanje tovarne Univerzale. S prepletom poti in geometrij se ustvarja zanimiv prostor pletenja, ki oblikujejo manjše zelene otoke in ambiente z raznolikimi dejavnostmi.

Celotna zasnova javnega prostora upošteva načela trajnostne mobilnosti. Vključuje predlog oblikovanja cone skupnega prometnega prostora in umirjenega prometa na robovih, številne postaje za kolesa, s katerimi se spodbuja kolesarjenje ter dostopne avtobusne postaje, ki omogočajo učinkovito rabo javnega prevoza. Rešitev na ta način aktivno spodbuja trajnostno mobilnost in omogoča enostavno dostopnost.



KONCEPT PROMETA

Projekt zasnove parka in trga je razdeljen na štiri faze, ki omogočajo postopno in premišljeno izvedbo z minimalnimi motnjami za uporabnike prostora. Ta pristop zagotavlja, da park in trg služita javnosti že v vmesnih fazah, hkrati pa se postopno razvijata v celovito zasnovo.

V prvi fazi se uredijo parkovne in zelene površine, ki so že v lasti občine. To vključuje zasaditev avtohtonih dreves in rastlin ter postavitev urbane opreme. S tem se zagotovi začetni zeleni ambient s površino 5000 m² raščenege terena, ki omogoča obiskovalcem dostop do narave in izboljša mikroklimo območja.

V drugi fazi se zgradi dva ključna paviljona – tržnica in kavarna ter osrednji trg. Tržnica s svojimi različnimi tipi stojnic omogoča živahno prodajno dejavnost, medtem ko kavarna z večnamenskim prireditvenim prostorom ustvarja prostor za druženje in dogodke. Trg med paviljonoma deluje kot osrednja točka socialnega in kulturnega življenja.

Tretja faza vključuje gradnjo podzemne garaže pod trgom in izgradnjo servisnega paviljona ob nakupovalnem središču. Po zaključku gradnje garaže se trg povrne v prvotno zasnovo.

Zadnja faza predvideva ureditev vzhodnega dela parka, ki je trenutno še v zasebni lasti. Po pridobitvi lastništva se območje preoblikuje v zeleno površino, skladno s celotno zasnovo parka. Da bi park že v zgodnjih fazah služil prebivalcem, so določeni deli prostora namenjeni začasni rabi. Na teh območjih se vzpostavijo igrala za otroke in zunanji fitnes, ki omogočajo aktivno preživljanje prostega časa. Ta začasna ureditev poskrbi za funkcionalno in privlačno uporabo prostora, dokler se ne izvedejo trajne ureditve.



- 1 - parkovne in zelene površine v občinski lasti
- 2 - trg in 2 paviljona (tržnica in večnamenski paviljon s kavarno)
- 3 - podzemna garaža in servisni paviljon (ter ponovna vzpostavitev trga)
- 4 - parkovna ureditev na vzhodu (ki je še v lasti zasebnika)
- začasna raba prostora

HEMA FAZNOSTI IZVEDBE

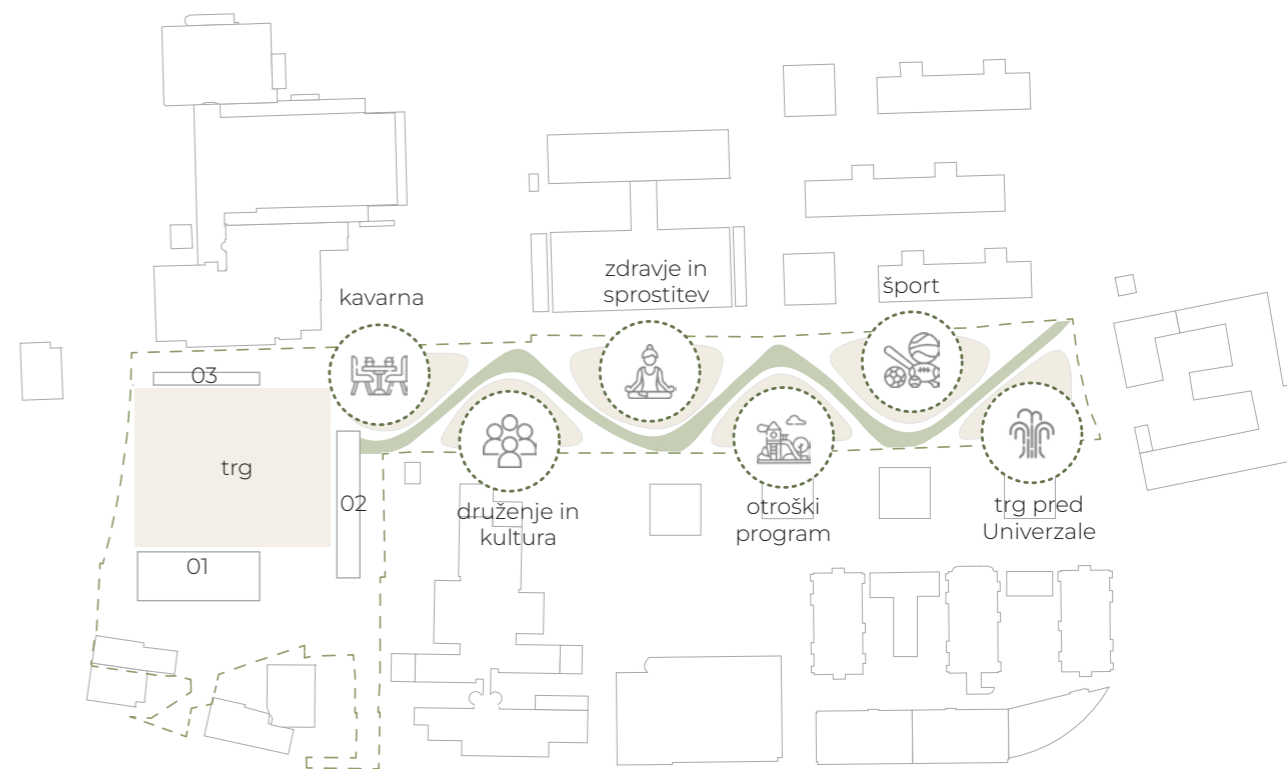


- K1: dolga pot ob glavni osi
- K2: kratka kolp ob prečnih poteh
- K3: zavita klop ob otokih
- K4: zavita klop in stojalo za kolesa
- K5: klop okrog drevesa

SHEMA URBANE OPREME

Ob glavni osi parka, ki poteka v obliki prepleta krivulj, so umeščene klopi z lesenimi sedali, ob katerih so postavljene ulične svetilke, predvideni so tudi koši za smeti. V notranjosti parka je urbana oprema bolj oblikovana, pri čemer se skladno povezuje z geometrijo krivulj, ki oblikujejo prostor. Klopi nadgradijo oblikovni koncept parka in se delijo na dva tipa. Sestav, ki ga gradi ukrivljen in ravni sel, ki je v prvem tipu oblikovan kot stojala za parkiranje koles, medtem ko je ukrivljeni del zasnovan kot udobna klop z lesenim sedalom za sedenje. Drugi tip je le površina za sedenje. Urbana oprema je umeščena neposredno ob robove programskih otokov, zato se njihovo oblikovanje organsko vključuje v celostno podobo parka. Njihova oblika dodatno poudarja preplet linij v parku, subtilno razmejuje prostore in krepi vizualno kompozicijo. Urbana oprema je več kot zgolj uporabni element – deluje kot povezujoči in estetski gradnik prostora, ki krepi edinstveni značaj parka.

V bližini tržnice so zasnovane klopi, ki se prilagajajo drevesom in jih obkrožajo. Ta ureditev ustvarja prijetne koticke za počitek v senci, hkrati pa poudarja povezanost narave in urbanega prostora. Klopi so oblikovane tako, da omogočajo obiskovalcem uživanje v naravnem ambientu tržnice ter spodbujajo druženje in sprostitvev pod krošnjami dreves.



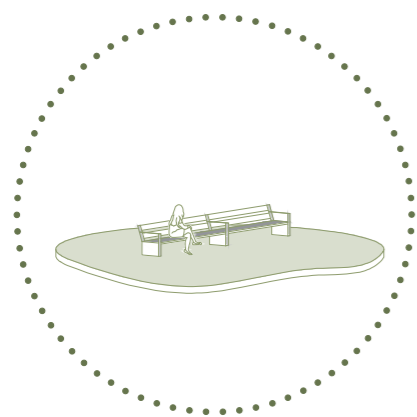
- 01 tržnica
- 02 kavarna z večnamenskim prostorom
- 03 servisni paviljon

PROGRAMSKA SHEMA

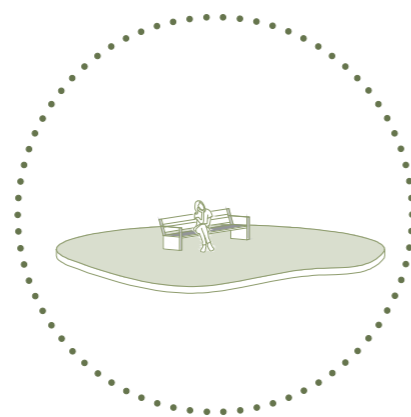
Programski sklopi v parku so premišljeno umeščeni v prostor, da izražajo potrebe uporabnikov in se skladno vključujejo v kontekst okoliškega grajenega tkiva. Vsak del parka je zasnovan z dejavnostmi, ki se najbolje prilagajajo in dopolnjujejo značilnosti njegove neposredne okolice.

Pred domom za ostarele je park oblikovan kot prijeten prostor za druženje. Tu so postavljene piknik mize, kjer oskrbovanci lahko sprejemajo obiske in uživajo v naravi, zunanje šahovske mize za sproščeno igro, tribune za sedenje in pogovor ter manjša zunanja knjižnica, ki spodbuja branje na prostem. To območje ustvarja prijetno okolje za interakcijo med generacijami. Pred novo zasnovanimi stanovanjskimi bloki je urejen otroški koticček z igrali. En del je namenjen mlajšim otrokom, medtem ko drugi ponuja bolj zahtevne igralne strukture, prilagojene starejšim otrokom. Ta razdelitev omogoča, da se različne starostne skupine igrajo v okolju, prilagojenem njihovim potrebam in interesom. V bližini stanovanjskih blokov so umeščene tudi športne vsebine, ki vključuje bike park in zunanji fitnes. Umeščenost športnega programa omogoča enostaven dostop uporabnikom do športnih površin in spodbujajo aktivno preživljanje prostega časa. Ob zdravstvenem domu je park namenjen zdravju in sprostitvi. Tu se nahaja zunanji fitnes, primeren za rehabilitacijo ali vzdrževanje telesne kondicije, ter prostor za jogo. Ta del parka je zasnovan kot mirno in urejeno okolje, ki spodbuja telesno in duševno dobro počutje obiskovalcev. V bližini kavarne je park zasnovan kot podaljšek kavarniške terase. V bližini kavarne je urejeno manjše otroško igrišče, ki omogoča, da se starši sproščeno družijo, medtem ko se otroci varno igrajo v njihovi neposredni bližini.

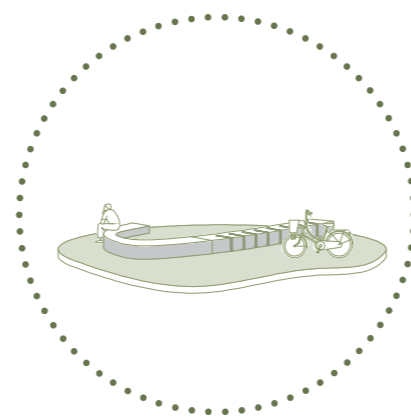
Programski sklopi upoštevajo faznost izvedbe celotne ureditve. Ker bo vzhodni del parka izveden morda kasneje kasneje, so nujni programi začasno prerazporejeni v del parka, ki bo dokončan v prvi fazi. Ta prilagodljivost zagotavlja, da so ključne dejavnosti na voljo že v začetni fazi, medtem ko se park sčasoma dopolnjuje in nadgrajuje.



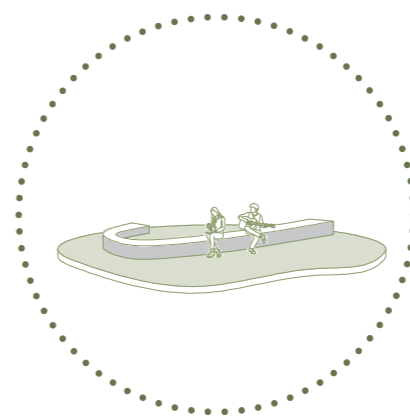
K1: dolga kolp ob glavni osi



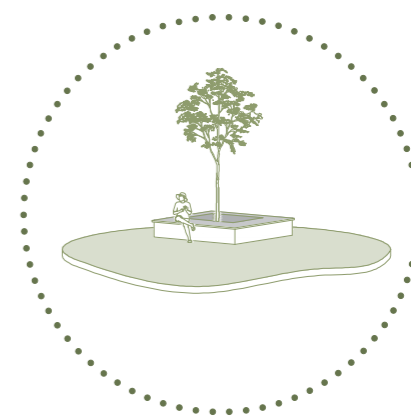
K2: kratka kolp ob prečnih poteh



K3: zavita kolp ob otokih



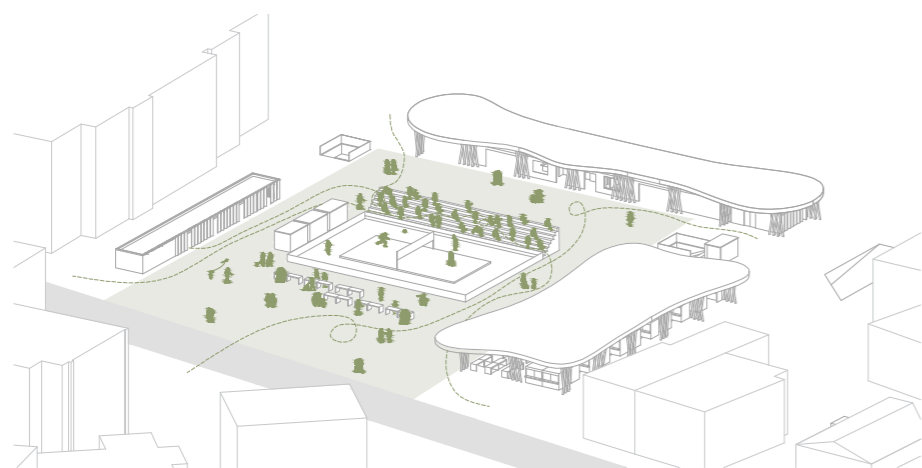
K4: zavita klop in stajalo za kolesa



K5: klop okrog drevesa



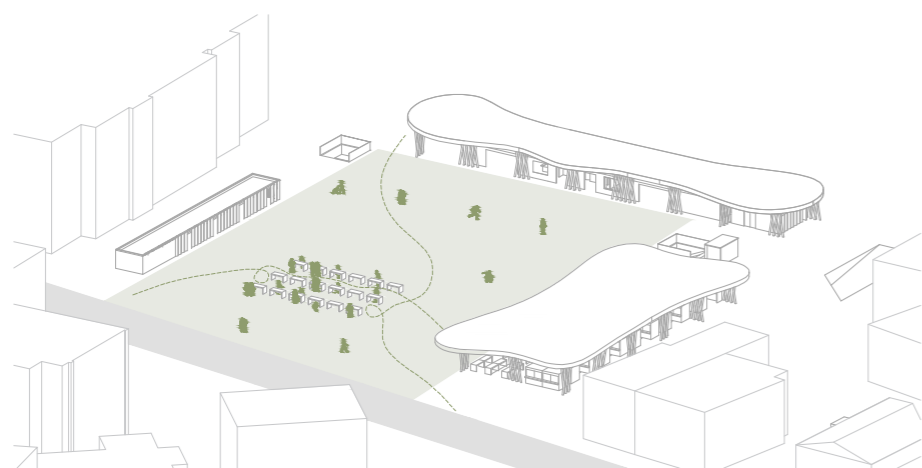
velika glasbena prireditev: koncert



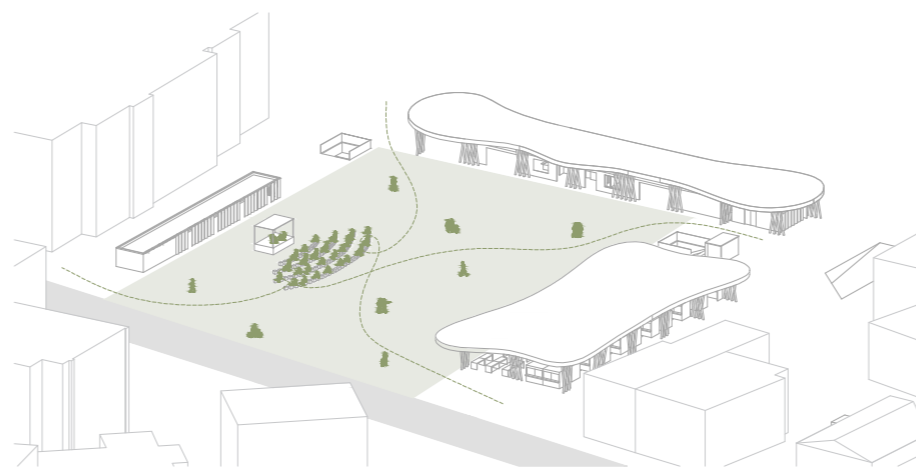
velika športna prireditev: dan športa



večja prireditev: božični sejem s prižigom lučk



srednja prireditev: bolšjak



manjša prireditev: predstavitev knjige

Trg je zasnovan kot univerzalni in večnamenski prostor, ki deluje kot odprta in fleksibilna površina, prilagodljiva za različne dogodke in aktivnosti. Njegova zasnova omogoča, da se prostor hitro in enostavno prilagodi potrebam posameznih dogodkov, saj vključuje premične urbane elemente, ki jih je mogoče poljubno premikati in oblikovati prostor po potrebah uporabnikov.

Manjši dogodki se lahko odvijajo tudi v območju tržnice, kavarne ter v večnamenskem prostoru, zasnovanem posebej za tovrstne aktivnosti. Poleg tega pa tudi park vključuje manjše prostore za dogodke, kar omogoča izvedbo različnih aktivnosti v manjših, intimnih ambientih narave. Na primer predstavitev knjige na zelenem razgibanem terenu, skupinske meditacije na travi pod drevesi ali tekmovanje v bike parku. Ta fleksibilnost omogoča raznolika, prilagodljiva okolija za širok spekter dogodkov in ljudi.



Življenje stkano v prostor





ZASNOVA PAVILJONOV

Na območju so zasnovani trije paviljoni, ki gostijo različne vsebine, a so arhitekturno in prostorsko zasnovani enotno. S svojo postavitvijo in zasnovo paviljoni definirajo robni prostor osrednjega trga, ki postane središče kraja, prostor druženja in aktivnosti, ki v smeri vzhod zahod prehajajo skozi prostor v obstoječe tkivo.

Paviljon kot večja lebdeča streha, postavljena vzdolž južne stranice trga, gosti vsebine tržnice in se odpira ter povezuje prostor v smeri sever jug, prostor pod obstoječimi drevesi z novim trgom na severu. Prostorska organizacija paviljona je premišljena in večfunkcionalna, saj omogoča prilagodljivost različnim situacijam in rabam. Tržnica obsega tri tipe stojnic, ki so zasnovani tako, da optimizirajo uporabo prostora. Prvi tip so premične stojnice, ki jih je mogoče poljubno razporejati glede na število prodajalcev ali vrsto dogodka. Drugi tip so nepremične zaprte stojnice, nadstandardne stojnice, tretji tip, pa dodatno vključuje dostop do hladilnih prostorov. Na robu, se pod streho nahaja tudi servisni del, ki vključuje prostor z umivalniki in samopostrežne avtomate z lokalnimi pridelki.

Paviljon z večjo lebdečo streho, postavljen v smeri sever jug ob vzhodni rob trga, obsega vsebine kavarne in večnamenskega prireditvenega prostora. Kavarna se odpira na park in trg, terasa pa je neposredno povezana z zunanjim prostorom. Večnamenski prireditveni prostor vključuje sanitarije, garderobni prostor in manjšo čajno kuhinjo, kar omogoča organizacijo različnih dogodkov, kot so manjše delavnice, vadbe, predavanja in druge družbene dogodke. Pod streho so na južnem delu urejene tudi javne sanitarije in skladiščni prostori za potrebe delovanja tržnice.

Na severnem robu območja trga je predviden še tretji paviljon, ki robi prostor med trgom in nakupovalnim središčem Tuš. Osrednja funkcija tega paviljona je zagotavljanje dostopa do podzemne garaže, obsega pa tudi večji tehnični in skladiščni prostor za shranjevanje opreme za oder in tehniko. Paviljon vključuje tudi pokrit prostor za hrambo koles ter manjšo popravljalnico koles. Konstrukcija, fasada in strehi paviljonov so oblikovani skladno z enako oblikovno manero in materialnostjo, kar prostor poveže v sklenjeno celoto. Arhitekturna zasnova paviljonov je premišljena integrirana v širši kontekst prostora, kar prispeva k dinamičnemu in privlačnemu značaju celotnega območja.

ARHITEKTURA IN MATERIALNOST PAVILJONOV

Paviljoni so zasnovani kot lebdeče strešine amorfnih oblik, ki sledijo oblikovni zasnovi celotnega območja. Dvignjene nad parter strehe lebdiyo nad površino tržnice in kavarne. Strešine so podprte s prepletom jeklenih stebrov v temno sivi barvi, ki delujejo kot zamaknjena fasadna tančica. Funkcionalni deli paviljonov, kavarna in zaprte nepremične stojnice, so zasnovani kot samostojne termično ločene enote, konstrukcijsko neodvisne od nosilne konstrukcije strehe.

Samostojni deli paviljonov so obdan v mrežo iz ekspandirane pločevine v antracit barvi. Enotna uporaba podobnih oblikovnih elementov in geometrij, povezuje različne gradnike javnega prostora v skladno in celotno oblikovano območje. Ideja s kompozicijo prepleta se zrcali na več nivojih predlagane ureditve, od zasnove pešpoti, do konstrukcijskih elementov in fasadnih mrežnih elementov, s čimer se dosledno zasleduje temeljna ideja parka, ki sloni na zgodovinski dediščini in identiteti obstoječega prostora. Domžale so znane po nekoč pomembni slamnikarski industriji, kar rešitev subtilno vnese v oblikovanje zunanjih površin in arhitekture.

TAKTILNE OZNAKE

V zasnovi parka in vseh tlakovanih površin so vključene tudi ustrezne taktilne oznake, ki omogočajo enostavno in varno orientacijo slepih in slabovidnih oseb. Taktilne oznake vodijo slabovidne do ključnih vsebin v prostoru ter do glavnih vozlišč dogajanja, kot so tržnica, kavarna, lpp postajališča idr.. Vse urejene površine upoštevajo koncept univerzalne dostopnosti s čimer se ustvarja vključujoča javna infrastruktura, ki omogoča pod enakimi pogoji dostop do vseh vsebin za vse obiskovalce, ne glede na njihove zmožnosti.

Trajnostni vidiki zasnove osrednjega javnega prostora Domžal vključujejo premišljeno integracijo naravnih elementov, trajnostne mobilnosti ter družbeno-ekonomskih vidikov, kar ustvarja sodoben in vključujoč prostor skupnosti.

Okoljska trajnost se izraža skozi celovito zasaditev z avtohtonimi rastlinskimi vrstami, ki so prilagojene lokalnim podnebnim razmeram in zahtevajo minimalno vzdrževanje. Goste zasaditve dreves ob robovih parka zagotavljajo naravno senco, znižujejo temperaturo ter zmanjšujejo učinek toplotnih otokov, hkrati pa izboljšujejo kakovost zraka in podpirajo biotsko raznovrstnost. Ključen element zasnove je omejevanje tlakovanih površin v parku, kar zmanjšuje pregrevanje tal, omogoča lažje naravno odtekanje padavinske vode v podtalnico in zmanjšuje potrebo po kompleksnih odvodnih sistemih. Ta pristop povečuje ekološko funkcionalnost prostora ter zmanjšuje vplive na okolje. Poleg tega so v zasnovo vključeni objekti iz materialov, ki imajo dolgo življenjsko dobo, zmanjšan okoljski vpliv ter estetsko in funkcionalno dopolnjujejo prostor. Geometrija streh, ki posnema krivulje parka, ne le ustvarja arhitekturno skladnost, temveč tudi optimizira naravno senčenje in osvetlitev, kar zmanjšuje porabo energije.

Zasnova temelji na trajnostni mobilnosti, ki prednostno obravnava pešce in kolesarje. Vzpostavljene so cone umirjenega prometa, ki zmanjšujejo vpliv avtomobilskega prometa ter omogočajo varno gibanje vseh uporabnikov. V parku je na voljo veliko stojal za kolesa, kar spodbuja uporabo koles kot trajnostnega prevoznega sredstva ter zmanjšuje ogljični odtis obiskovalcev. Na ta način park podpira zdrav način življenja in zmanjšuje odvisnost od motornega prometa.

Družbena in kulturna trajnost se odražata v premišljeni umestitvi programov, ki odgovarjajo na potrebe skupnosti in hkrati spoštujejo lokalno kulturno dediščino. Tržnica in kavarna tvorita povezani grajeni niz, ki se odpira proti parku in ustvarja osrednje družabno središče. Tržnica spodbuja lokalno pridelavo in prodajo, kavarna pa deluje kot podaljšek družabnega življenja. Na vzhodnem robu območja deluje prenovljena tovarna Univerzale kot kreativna cona s podjetniškim inkubatorjem, manjšimi podjetji in restavracijami. Ta prostor prispeva k revitalizaciji industrijske dediščine in spodbuja razvoj kreativnega lokalnega podjetništva.

Ekonomska trajnost upošteva dolgoročno vzdržne in stroškovno učinkovite rešitve. Zmanjšanje tlakovanih površin prispeva k ekološki izboljšavi parka in hkrati znižuje stroške njegovega vzdrževanja. Zelene površine naravno uravnavajo temperaturo prostora, zmanjšujejo energetske stroške in povečujejo vrednost nepremičnin v neposredni bližini. Tržnica in kavarna ustvarjata nove priložnosti za lokalno podjetništvo, medtem ko kreativna cona Univerzale spodbuja inovacije ter povezuje ustvarjalce in mlada podjetja. Zasnova je skrbno prilagojena faznosti izvedbe, kar omogoča gradnjo podzemne garaže brez rušenja obstoječih objektov. Ta prilagodljivost ne le da zagotavlja nemoten potek gradnje, ampak tudi zmanjša stroške investicije.

Zasnova parka in trga v Domžalah tako celovito združuje naravo, trajnostno mobilnost in kulturno dediščino v funkcionalen, trajnosten in prilagodljiv prostor. Z minimalnimi tlakovanimi površinami, premišljeno zasajeno vegetacijo, podporo kolesarjenju ter integracijo lokalne dediščine, projekt odgovarja na sodobne izzive urbanega prostora in ustvarja kakovostno okolje za prihodnje generacije.

OCENA INVESTICIJE (projektno natečajno območje)

STAVBA

Oceno investicije se vpiše po sklopih glede na ceno/m², npr. klet, nadzemna etaža, garaža ipd. Površino vnesejo natečajniki. Skupna površina mora ustrezati vnešenim NTP površinam v razdelku 1 - Stavbe in objekti.

<i> kategorija</i>	<i> BTP m²</i>	<i> €/m²</i>	<i> Σ €</i>	<i> opombe</i>
garažna hiša	7.241,5	1.230,0	8.907.045,0	
paviljoni in dod. Prostor	387,8	1.845,0	715.491,0	
nadstrešek tržnica	811,8	1.050,0	852.390,0	
(vpisati kategorijo)			0,0	
(vpisati kategorijo)			0,0	
(vpisati kategorijo)			0,0	
(vpisati kategorijo)			0,0	
(vpisati kategorijo)			0,0	
(vpisati kategorijo)			0,0	
Skupaj:	8.441,1		10.474.926,0 €	

ZUNANJE POVRŠINE

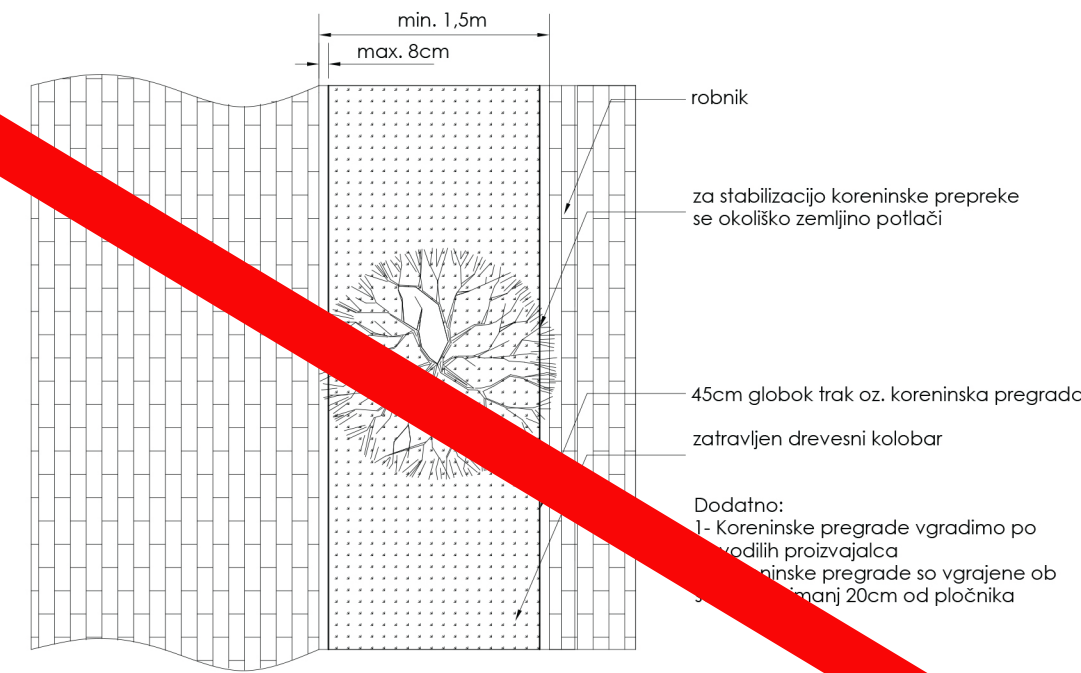
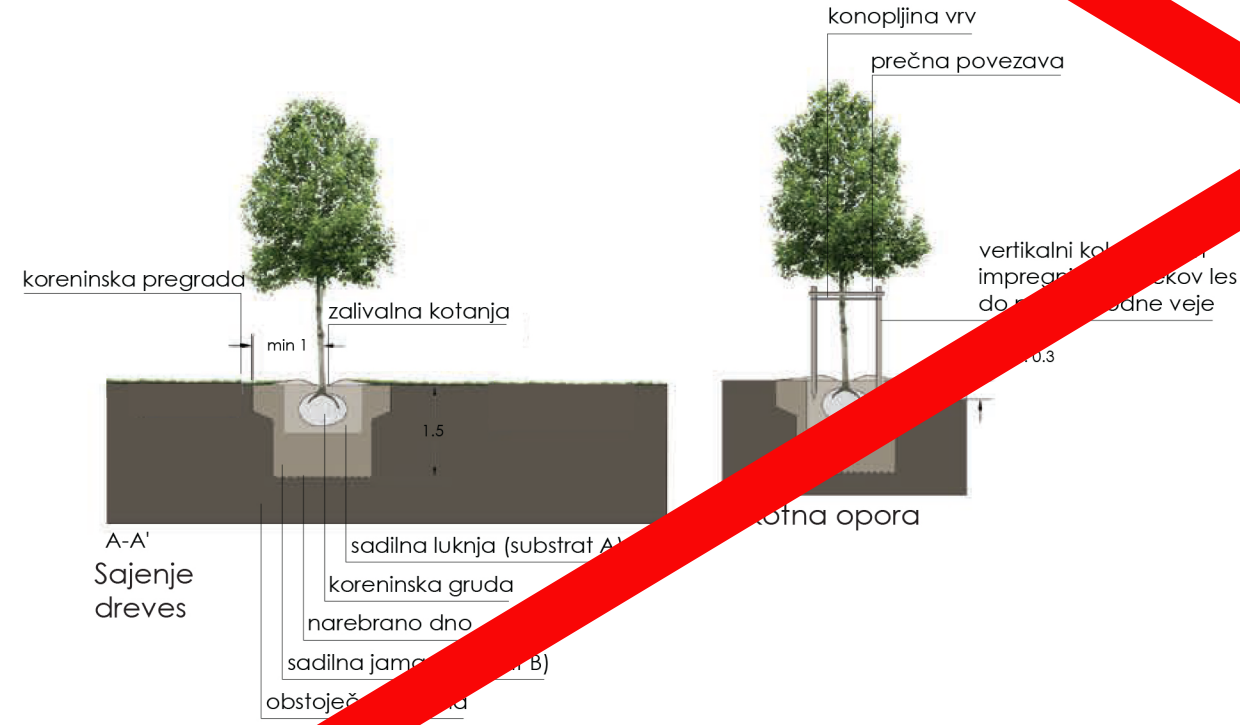
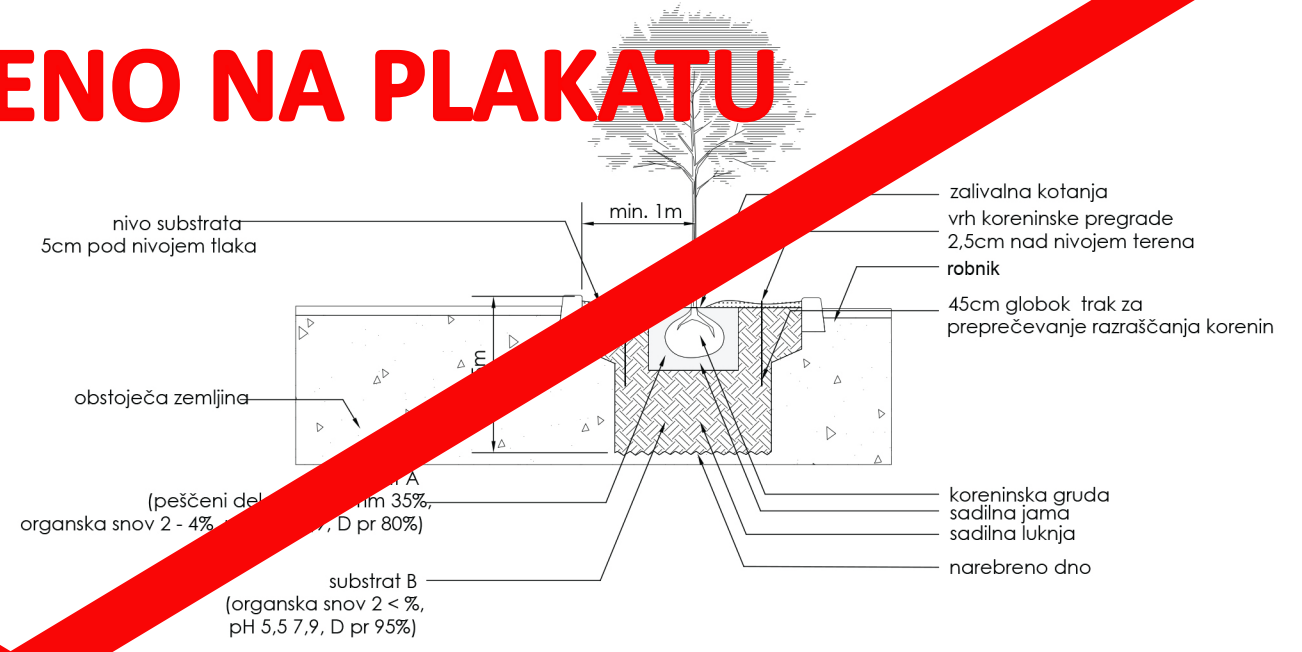
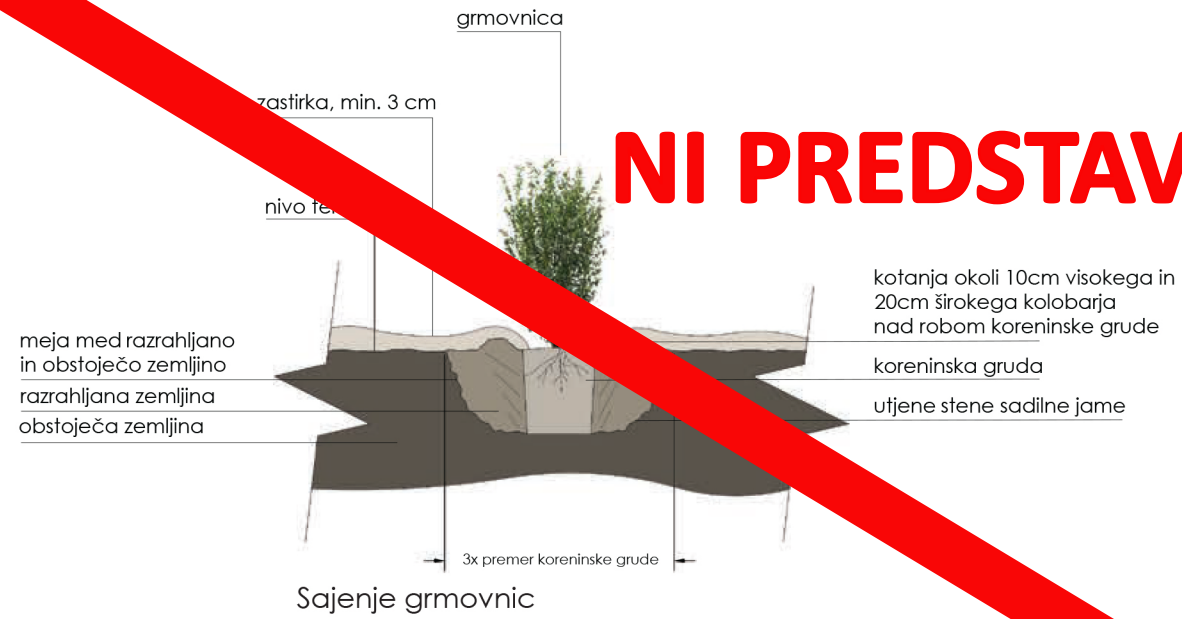
Oceno investicije se vpiše po sklopih glede na ceno/m², npr. tlakovana površina, zelena površina, igrišče ipd. Površino vnesejo natečajniki. Skupna površina naj ustreza seštevk v razdelku 2 - Zunanje površine.

<i> kategorija</i>	<i> m²</i>	<i> €/m²</i>	<i> Σ €</i>	<i> opombe</i>
zunanje površine	17.500,0	260,0	4.550.000,0	
(vpisati kategorijo)			0,0	
(vpisati kategorijo)			0,0	
(vpisati kategorijo)			0,0	
(vpisati kategorijo)			0,0	
(vpisati kategorijo)			0,0	
(vpisati kategorijo)			0,0	
(vpisati kategorijo)			0,0	
(vpisati kategorijo)			0,0	
Skupaj:	17.500,0		4.550.000,0 €	

	Skupaj TABELA 1 _ cena z DDV	292.800,00 EUR
	Skupaj TABELA 2 _ cena z DDV	524.600,00 EUR
	Skupaj TABELA 1 in TABELA 2 cena z DDV	817.400,00 EUR

Skupaj ponudbena cena brez DDV: $240.000 + 430.000 = 670.000$

NI PREDSTAVLJENO NA PLAKATU



- Dodatno:
1. substrat A: peščeni deli 0,06 - 2mm 35%, organska snov 2 - 4%, pH 5,5 - 7,9, D pr 80%
 2. substrat B: organska snov 2 < %, pH 5,5 - 7,9, D pr 95%
 3. Koreninske pregrade vgradimo po navodilih proizvajalca
- Kolanjske pregrade min. 2 cm nad nivojem terena




NI PREDSTAVLJENO NA PLAKATU

V parku je načrtovana zasaditev avtohtonih rastlinskih vrst, ki so prilagojene lokalnemu okolju in podnebnim ter talnim pogojem. S tem ne le izboljšujemo ekološko ravnovesje, temveč tudi zmanjšujemo potrebo po intenzivnem vzdrževanju, saj so te rastline prilagojene lokalnemu okolju in odporne na škodljivce.

Rastni prostor za drevesa smo zagotovili z načrtovanjem dovolj širokih in globokih zelenih površin, ki omogočajo drevesom ustrezne pogoje za rast in razvoj. Pri tem smo upoštevali potrebe dreves po zadostni količini zemlje, zraku in vodi, da bi lahko brez ovir rasla in se razvijala skozi leta. Za vsak drevesni prostor smo predvideli ustrezno širino in globino korenin, ki omogočajo naravno širjenje koreninskega sistema. Poleg tega smo zagotovili optimalno zaščito korenin pred poškodbami zaradi tlakovanih površin, s čimer preprečimo omejitve pri rasti.



Zasnova parka upošteva minimalno tlakovanje, večina površin v parku je zato travnatih oziroma zelenih in peščenih, kar drevesom in drugim rastlinam omogoča lažje odtekanje vode in zadostno namakanje. Ta pristop nudi drevesom optimalne pogoje za rast in pripomore k boljši infiltraciji vode v tla, kar zmanjšuje tveganje za poplave in izboljšuje kakovost tal.

Garažo smo strateško umestili pod trg, kar omogoča, da je celoten prostor parka ohranjen kot raščen teren. S tem smo zagotovili, da se park ohranja kot zelena površina, ki omogoča rast dreves in drugih rastlin, hkrati pa ponuja uporabnikom prijeten in funkcionalen zeleni prostor.

IME	DOBAVA	CVET	CENA (€)/ ENOTA	DRUGO	VIŠINA (m)	SLIKA
HITRO RASTOČA DREVESA						
OSTROLISTNI AVOR <i>Acer platanoides</i> 'Emerald Queen'	C15/ 6-8Ø	apr-maj, neopazno	59,00	srednje veliko hitro rastoče drevo, listi spomladi roza- zeleni, jeseni rumeni, sončne ali polsenčne lege, bogata in odcedna tla, tolerira mestno klimo, onesnaženje in občasno zastajanje vode v tleh	V=15	
STEBRASTA MALOLISTNA LIPA <i>Tilia cordata</i> 'Greenspire'	RB_2xw/ 8-10Ø	junij, belo rumena	107,50	veliko hitro rastoče listopadno drevo, piramidna do široko ovalna krošnja, sivo-rjavo razbrazdana lubje, pokončne veje, s starostjo povesejo, jeseni zeleni listi spodaj svetlo zeleni, jeseni rumeni, viseča sadnja, dišeče, uporaben plod, trpežna, prilagodljiva vrsta glede tal, prenaša sušo, veter in mestno okolje	V=15-20 Š=10-12	
ČRNA JELŠA <i>Alnus glutinosa</i> 'Imperalis'	C15/ 200-250	apr-maj, neopazno	39,25	veliko, v mladosti hitro rastoče listopadno drevo, piramidna krošnja, vodoravne veje, lubje temno sivo, grobo razbrazdano, mladi poganjki sivo-zeleni, široko ovalni temno zeleni listi z pakozem, v tleh plodovi ovalni, nezahtevna vrsta glede tal, prenaša mestno okolje, onesnaženost, veter in občasno poplavljenost, alergogeno	V 15-25 m, Š 8-12 m	



NI ENAKO KOT NA PLAKATU

NI ENAKO KOT NA PLAKATU

IME	DOBAVA	CVET	SAD. R. (cm)	KOM/ M ²	CENA (€)/ ENOTA	DRUGO	VIŠINA (cm)	SLIKA
RAJNICE								
MALIKO ZELENO <i>Vinca minor</i>	P10/ 10-20	maj-jul, vijolično- modra	40	5-7	2,50	vednozeleno, pocvitanje, trpežno, nezahtevno, prekrovnica, senčne lege	10-30	
STEBRAST HABITUS STEBRASTI HRAST DOB <i>Quercus robur</i> 'Fastigiata'	WRB_2xv/ 300-350	maj, neopazno		127,40	veliko ozko listopadno drevo, temno sivo-rjave lubje, stebrasta do ovalne krošnja. ovalni nazobčani, gladki, temno zeleni listi, jeseni živo rumeni, lahko ostanejo na vejah do zgodnje pomladi, podolgovati plodovi, zmožna vlažna tla, tolerira občasno sušo, mraz in vročino, občasno poplavljenost in mestno okolje	V 15-20 m, Š 5-7 m		
STEBRASTI GABER <i>Carpinus betulus</i> 'Columnaris'	C45/150	apr-maj, neopazno		168,30	kompaktno listopadno drevo, stebrasta do ozko jajčasta krošnja, navpične veje, sivo lubje, ovalni in nazobčani temno zeleni listi, jeseni rumeni, ločeni moški in ženski cvetovi, plodovi suhi oreški, nezahtevno, trpežno, tolerira sušo, veter, vročino, krajša obdobja poplavljenosti, mestno okolje in obrezovanje. primerno za strižene žive meje	V=6-8 Š=2-2,5	  	

NI ENAKO KOT NA PLAKATU

NI ENAKO KOT NA PLAKATU

IME	DOBAVA	CVET	CENA (€)/ ENOTA	DRUGO	VIŠINA (m)	SUK
NI ENAKO KOT NA PLAKATU						
HITRORASTOČA DREVELA						
LAŠKI TOPOL <i>Populus nigra</i> sorte: 'Italica' 'Pyramidalis' 'Fastigiata'	C10,5/ 200-250	mar-apr, neopazno	41,50	hitro rastoče listopadno drevo, ozka krošnja, črna skorja, razbrazdana kora, temno- zeleni listi, dolgopecljati cvetovi, arobni cvetovi v visečih sokocih, tolerira veter, mraz in občasno poplavljanje vode	V=20-30 Š=3-5	
MOČVIRSKI STEBRASTI HRAST <i>Quercus palustris</i> 'Green Pillar'	C10,5/ 100-150	mar-apr, neopazno	53,50	listopadno drevo, stebrasta krošnja, temno zeleni listi, v jeseni temno škrlatni globoko deljeni listi, sončne lege, kislina in ilovnata tla, tolerira sušo, veter, poplavljanje, krošnja obkrožna	V=10-15	
NI ENAKO KOT NA PLAKATU						

TRAVNIČNE

ČRNI BREG	<i>Sambucus nigra</i>	cvetovi, listi, plodovi in lubje	pospešuje potenje pri vročinskih boleznih, spodbujevalec obrambnih mehanizmov, preventivno sredstvo proti prehladnim boleznim, lajšanje revmatičnih težav	2-5	
GLOG	<i>Crataegus laevigata</i>	cvet in plod	Izboljšujejo prekrvavitev, Znižujejo tlak	2-5	
ŠIPEK	<i>Rosa canina</i>	cvetovi, zel, plod	deluje diuretično, pospešuje odvajanje vode, pomemben vir vitamina C pri vseh procesih ledvic, pri ledvičnih kamnih, obolenjih ledvic in mehurja, pri revmični podagri	2-3	

NI ENAKO KOT NA PLAKATU

DREVESA

BREZA	<i>Betula pendula</i>	listi, skorja, popki, sok	revmatična in protinska obolenja, težave pri uriniranju, kronična obolenja kože.	15-25	
LIPOVEC	<i>Tilia cordata</i>	socvetja s pergamentnim ovojem listov	spodbuja potenje obolenja ledvic in mehurja	15-25	
NAVADNA SMREKA	<i>Picea abies</i>	mladi poganjkov	pri revmatizmu, pri podagri in kožnih obolenjih, kot so akne, močno draži kožo	20-30	

NI ENAKO KOT NA PLAKATU

vezjalke

- sroba, Clematis vitalba

grmovnice

- dren, Cornus sanguinea
- bezeg, Sambucus nigra
- šipek, Rosa canina
- malinjak ali robidnjak, Rubus sp.
- dobrovita, Viburnum lantana

drevesa

- lipovec, Tilia cordata
- breza, Betula pendula
- jerebika, Sorbus aucuparia
- mali jesen, Fraxinus ornus

zelnate rastline

- ajda, Fagopyrum esculentum
- kamilica, Chamomilla recuita
- rman, Achillea millefolium
- srednji trpotec, Plantago media
- plazeča detelja, Trifolium repens

trave

- rdečnozeleni šaš, Carex sempervirens

Rastline, primerne za otroško igrišče:

Glede na vonj

• bobnar, origan, rožmarin, timijan, origano, majaron

- kovačnik
- navadni bor,
- trepetlika (Populus trichorpa),
- črni ribez,

Glede na videz

- breza,
- migalica,
- srobot,
- navadne leska,
- vrba,
- mokrišni javor,

Glede na barvo

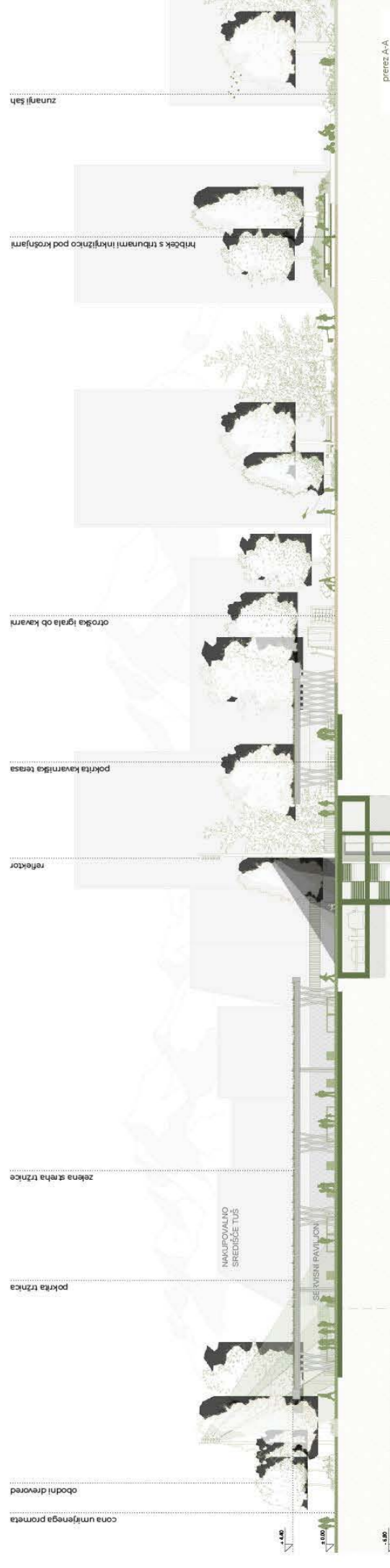
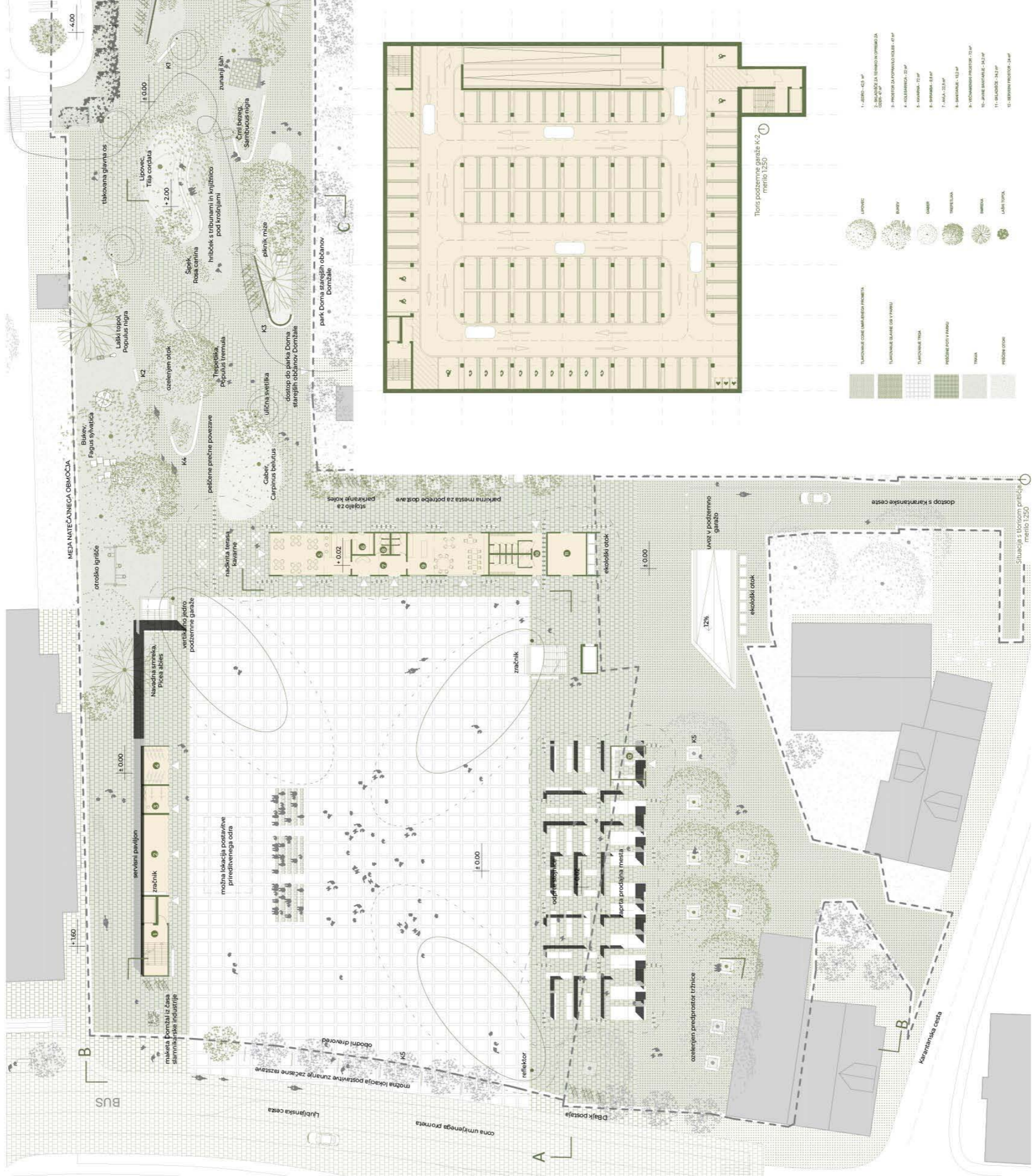
- mokriški javor,
- marjetica,
- rdeči dren,
- jerebika.

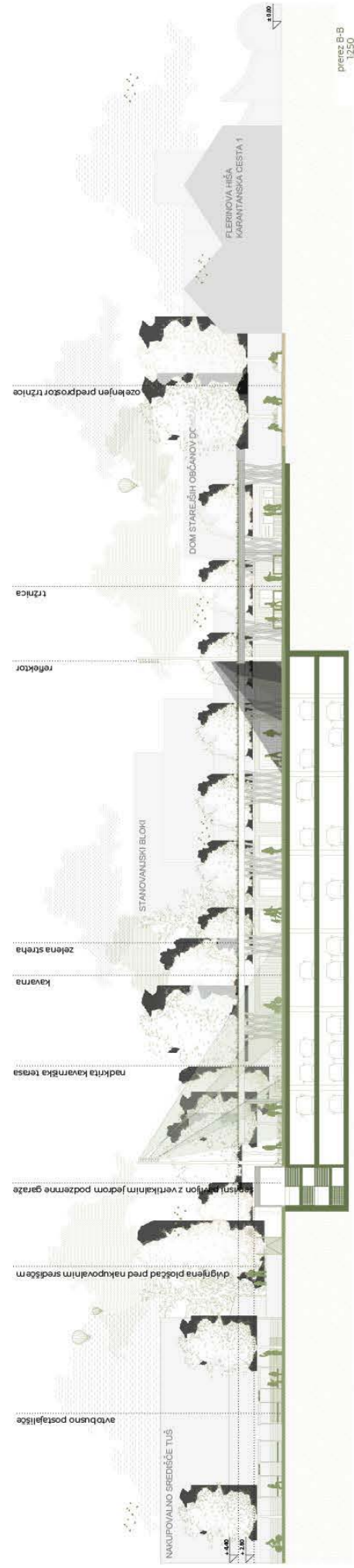
NI ENAKO KOT NA PLAKATU

NI ENAKO KOT NA PLAKATU

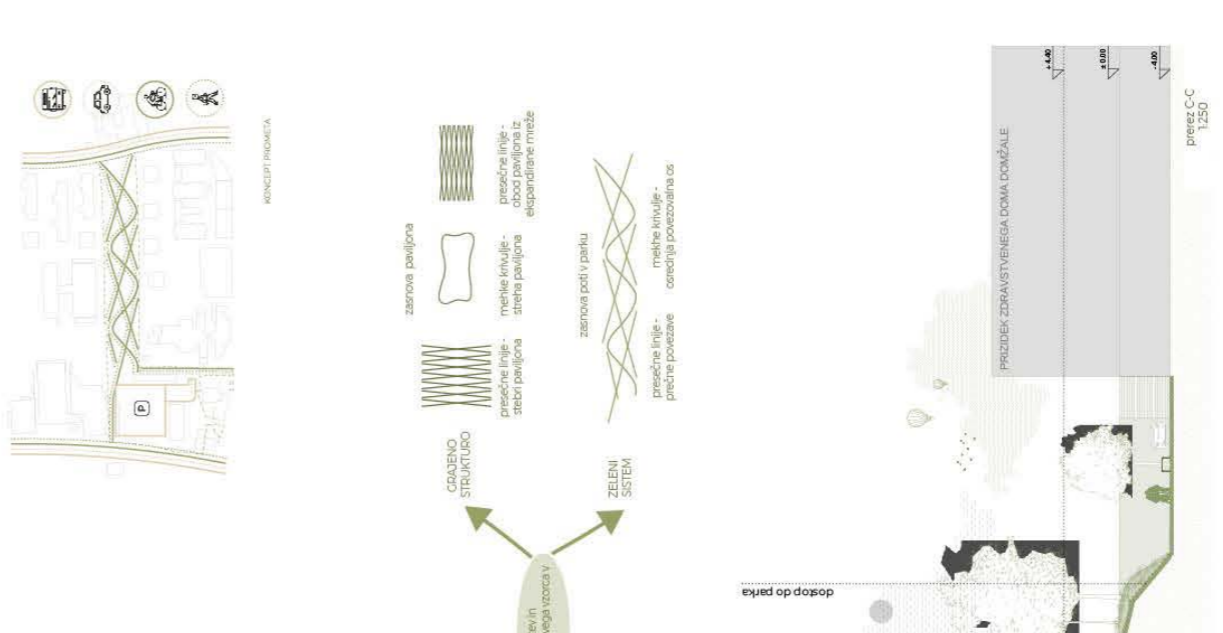
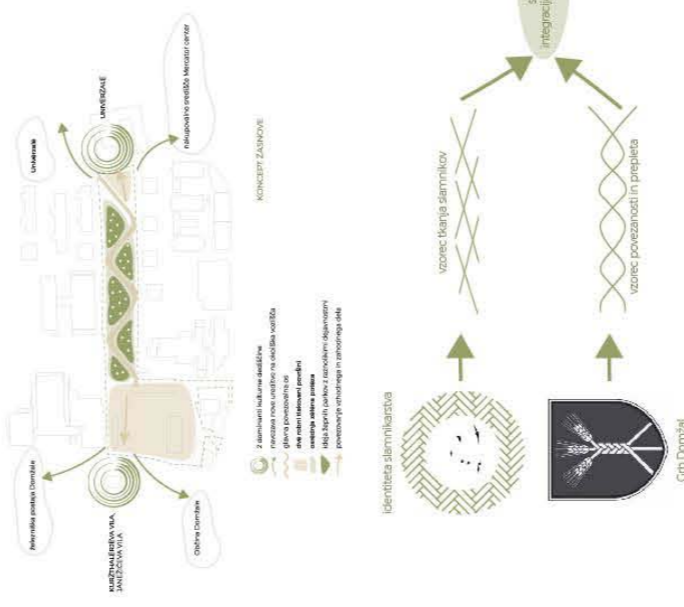
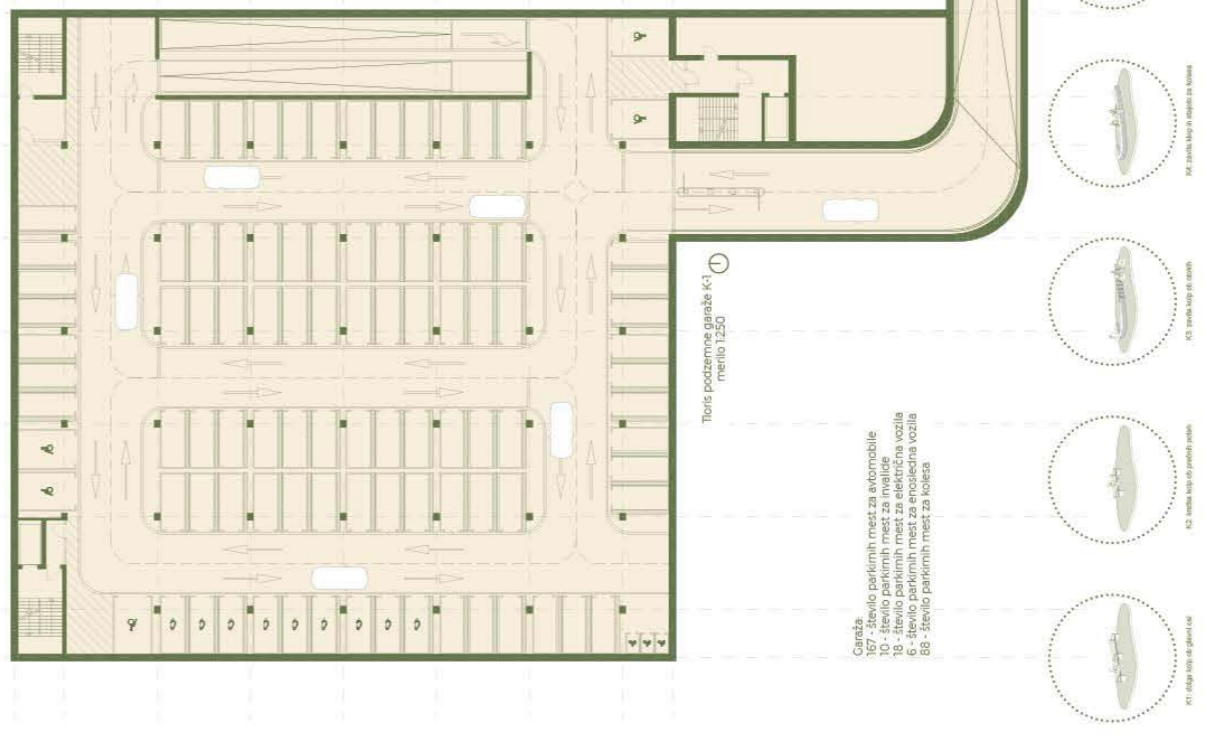
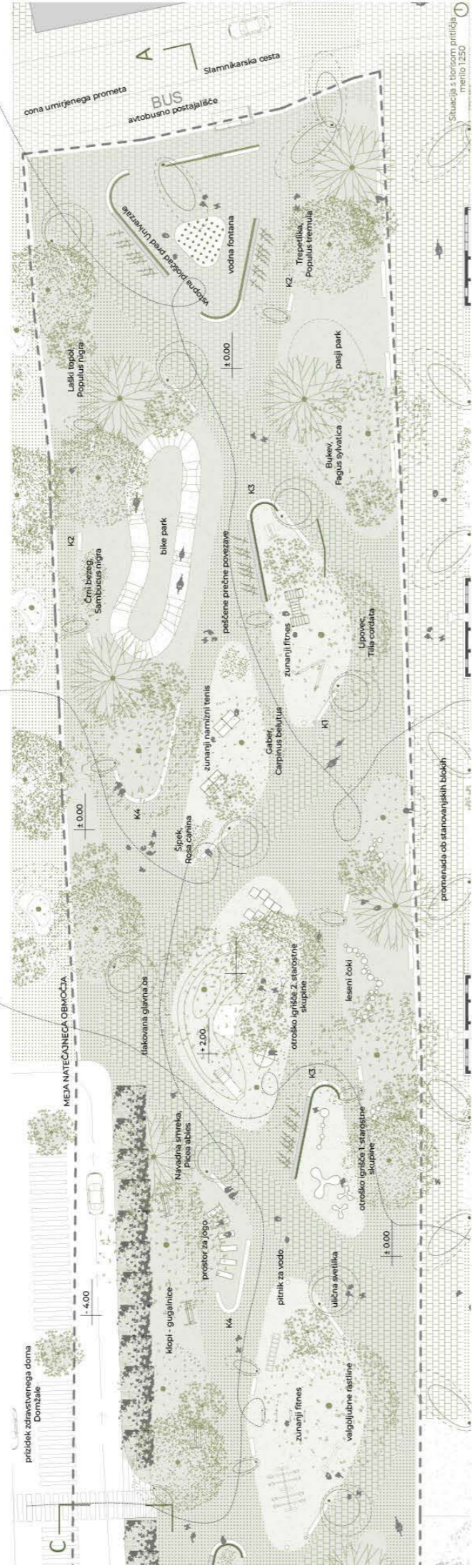


Življenje stakano v prostor





NITI PRETEKLOSTI, PREPLET SEDANJOSTI OSREDNJNI JAVNI PROSTOR DOMŽAL

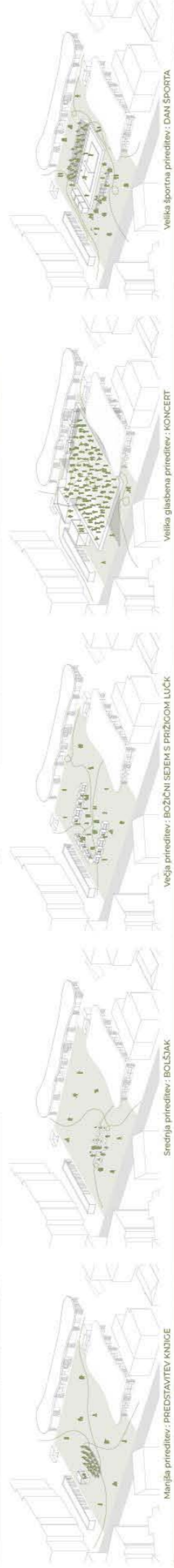




Situacija z tlorisom streh
merilo 1:1000



Axonometrični pogled



Narišja predstavitve: PREDSTAVITVE KNJIGE

Srednja predstavitve: BCLŠIAK

Večja predstavitve: BOŽIČNI SEJEM S PRIZIGOM LUCK

Velika glasbena predstavitve: KONCERT



Velika športna predstavitve: DAN ŠPORTA