

osrednji javni prostor Domžal



NI PREDSTAVLJENO NA PLAKATU

središče Domžal, parkirišče, 2024, foto: google maps

NI PREDSTAVLJENO NA PLAKATU

Domžale so relativno mlado mesto, ki je v stotih letih s svojo okolico postalo eno večjih regionalnih in slovenskih središč. Po velikosti je to sedma največja občina v Sloveniji in po gospodarski razvitosti najpomembnejša v regiji. Zgodovinska in kulturna dediščina je v prostoru mesta še vidna navkljub številnim parcialnim in sistematičnim posegom in načrtovalskim zamislim iz različnih obdobjev, ki so bile le delno uresničene.



slamnikarske tovarne



pletenje klanec iz slame



Domžale na franciscejski katastrski mapi iz leta 1826

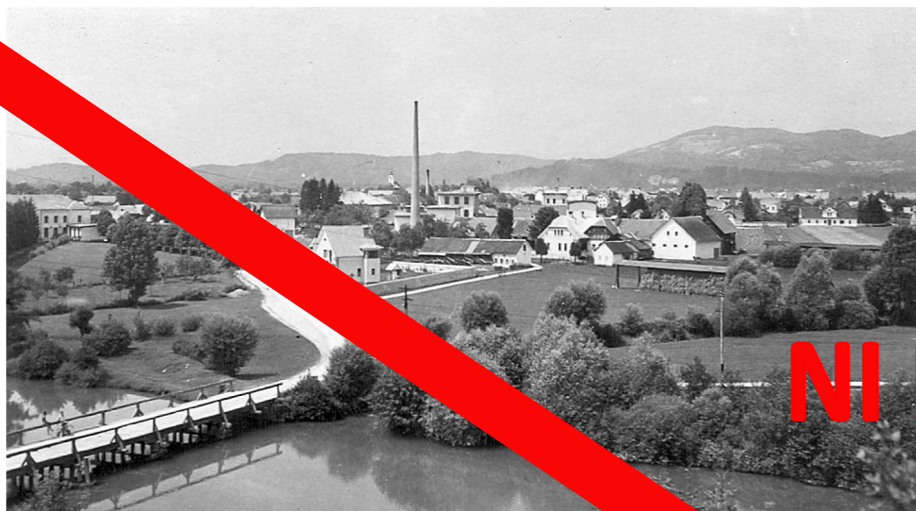


zemljevid župnije Domžale, 1923

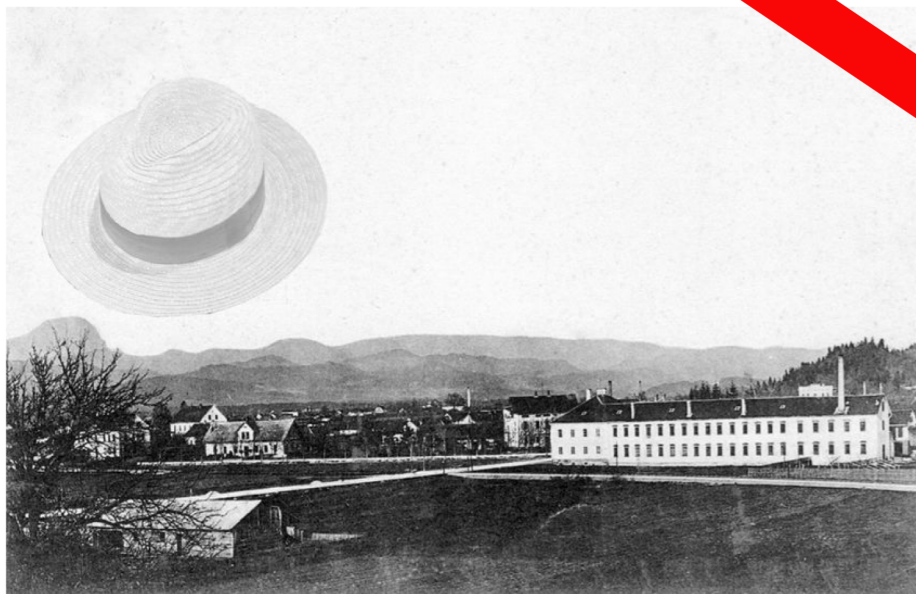
NI PREDSTAVLJENO NA PLAKATU

NI PREDSTAVLJENO NA PLAKATU

Kulturni identitet Domžal je v veliki meri oblikovan s tradicionalnim znanjem, ročnih obrti, kot so klanec, ki so v veliki meri povezovale manjših naselij in končno izoblikovanje mesta, ki je trideset let po pridobitvi pravice dobilo leta 1925. Med temi obrti je najprepoznavnejše slamnikarstvo. Ta obrt, ki je v mesto prišla v 19. stoletju, je kjer je vplivala tudi na prostorski razvoj današnjega mestnega središča Ljubljanski cesti.



Pogled na Domžale s Šumberka



Pogled v Ravnikarjevo delavnico, 7. april 1932, M. Brojan



drevoredne kolodvorski ulici, v ozadju železniška postaja



slamnikarske t



fotografija Domžal z dominantno dimnika, foto: Vinko ... 1910

NI PREDSTAVLJENO NA PLAKATU

NI PREDSTAVLJENO NA PLAKATU

Tovarne tirolskih ekonomskih migrantov so kraju prinesle novo merilo, tipologije, arhitekturni izraz in tudi prve zametke javnih prostorov. Ko se z avtomobilom premikamo po Domžalah, jih opazimo to ali ono secesijsko stavbo, dimnik, ostanke pozidave nekdanjih linijskih vasi ali nekdanje drevoredne ulice.

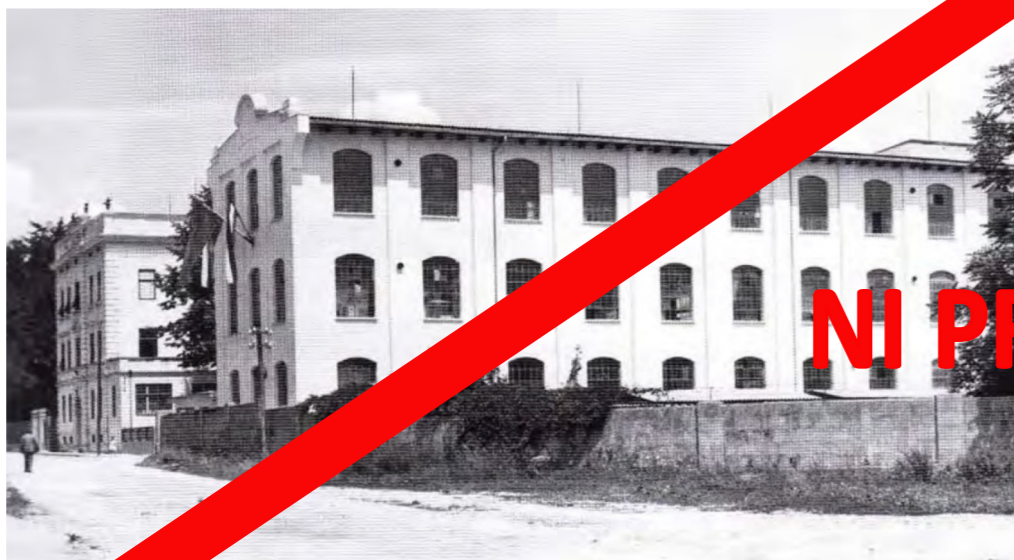


NI PREDSTAVLJENO NA PLAKATU

tovarna TOKO, Okeršlar



tovarna TOKO



tovarna Kurzthalerjeve, slika povzeta po: Slamnikarska sled Domžal, 2012, str 173.

NI PREDSTAVLJENO NA PLAKATU



tovarna ALKO

Območja nekdanjih slamnikarskih in drugih tovarn (Kurzthalerjeve, Kurzthalerjeva tovarna, Alko, TO_KO) danes opredeljuje prostorski center Domžal, ki je predmet natečajne naloge in se na eni strani odloži steka proti Kamniški Bistrici in Šumberku, na drugi strani pa proti Mengeškemu polju.



dominanten volumen stavbe veleblagovnice



kompleks Univerzale in stanovanjsko-poslovni objekt Krizant



dvonadstropna stanovanjsko-urboizgradba, Univerzale, 2013



območje urejanja javnega prostora in prostor tržnice

Skozi zgodovino je nekdanje mestno območje visokodebelnih sadovnjakov in vrtov, ki so prešli v zaledje obcestne pozidave, postalo velika praznina, ki jo danes s pomočjo delu zaseda peščeno parkirišče. Ob robovih prostora stojijo nekatere družbene stavbe, ki so v veliki meri grajene s športni dvorano, zdravstveni dom, dom starejših občanov, pošta, ter drugi javni in poljavni programi, med katerimi je na prvem mestu dobro obdelana tržnica. Območje je dobro podprto s prometno infrastrukturo, v bližini je železniška postaja, dobro je razvito avtobusno omrežje, manj privlačen pa je javni prostor, namenjen pešcem in kolesarjem.



parkirišča proti veleblagovnici, vili Kürzthaler (Landstätterjevi vili), pošti in Harakovi hiši

NI PREDSTAVLJENO NA PLAKATU

NI PREDSTAVLJENO NA PLAKATU

Problematika neurejenega javnega prostora v Domžalah in pomembni javni dogodki na obravnavani lokaciji.

NI PREDSTAVLJENO NA PLAKATU



Mladina iz vse občine se je zbrala pred Veleblagovnico da sprejme pozdrave za predsednika Tita

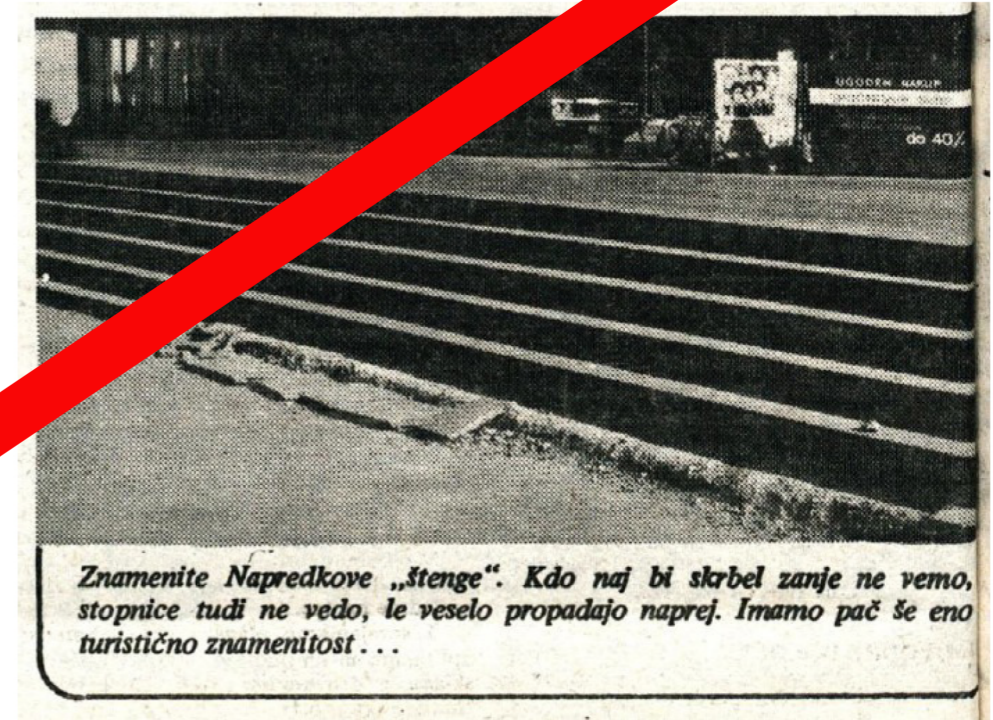


»Kamor je šel bik, naj gre še štrik«

Peščena ravan sredi Domžal, kjer naj bi stal novi hotel, vse bolj postaja parkirišče za tovornjake. Ker veliki prikoličarji ne morejo nanj pri zdravstvenemu domu, so tovornjaki razkopali in znižali znamenite peščene okope in vozijo kar z Ljubljanske ter prek pločnika na prazno prašno parkirno oazo... in venkaj takisto.

...če pa ne bi bilo neumno narediti urejenega privoza... in legalizirati izsiljenega?!

I.L.L.



Znamenite Napredkove „štenge“. Kdo naj bi skrbel zanje ne vemo, stopnice tudi ne vedo, le veselo propadajo naprej. Imamo pač še eno turistično znamenitost...



Hotela — kot kaže — še ne bo tako brž... ponudili tole očiščeno ploščad (ko jo že nočemo parkirišče) za rezervni Brnik ali vsaj heliodrom...



Ivan Kramberger na ploščadi pred Veleblagovnico v Domžalah v soboto, 3. marca 1990: »Ko bomo zmagali...«



...do se nam... Veleblagovnico kopa, ko pa... brez vode? Svetujemo: Nalijte vodo, da se bodo lahko ohladili tisti, ki jim... (zaradi cen) postane vroče

NI PREDSTAVLJENO NA PLAKATU

razvoj središča Domžal skozi čas, vir: revija Domžalec

Trg ob Kolodvorski ulici in zvezna
ulna linija Ljubljanske ceste.

NI PREDSTAVLJENO NA PLAKATU



pogled na križišče današnje Ljubljanske in Karantanske ceste, na levi strani Harakova hiša, v ozadju tovarna Alko, 1913

Trg ob Kolodvorski ulici in
prekinjena linija Ljubljanske ceste z
dominantnim objektom veleblagovnice.
Neharmonična merila objektov
ustvarjajo slabo delujoč in neprijeten
javni prostor.

NI PREDSTAVLJENO NA PLAKATU

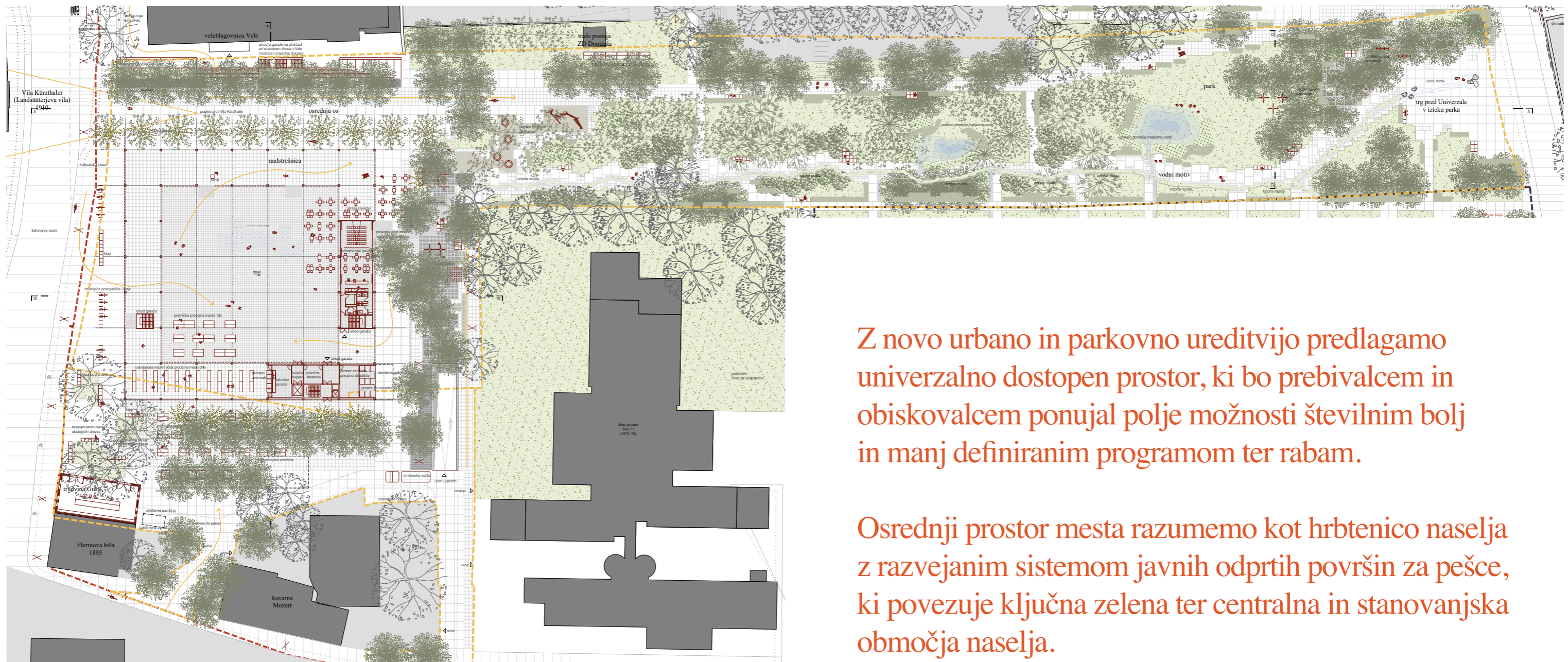


pogled na križišče Ljubljanske in Karantanske ceste, na levi strani Harakova hiša, v ozadju veleblagovnica in parkirišče, 2024



koncept

Nova nadstrešnica opredeli osrednji prireditveni prostor Domžal, poveže merila stavb in definira linijo uličnega prostora.



Z novo urbano in parkovno ureditvijo predlagamo univerzalno dostopen prostor, ki bo prebivalcem in obiskovalcem ponujal polje možnosti številnim bolj in manj definiranim programom ter rabam.

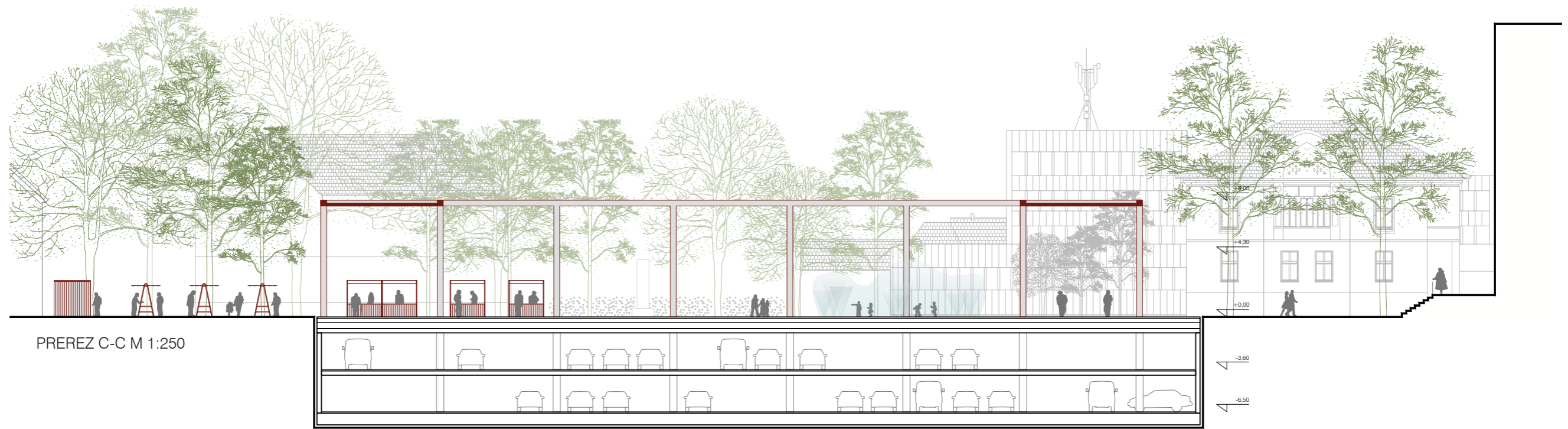
Osrednji prostor mesta razumemo kot hrbtenico naselja z razvejanim sistemom javnih odprtih površin za pešce, ki povezuje ključna zelena ter centralna in stanovanjska območja naselja.



Ob osrednji potezi skozi prostor, ki povezuje Ljubljansko in Slamnikarsko cesto, se v rešitvi nizajo in prepletajo različna podobmočja novih odprtih prostorov z javnimi vsebinami.

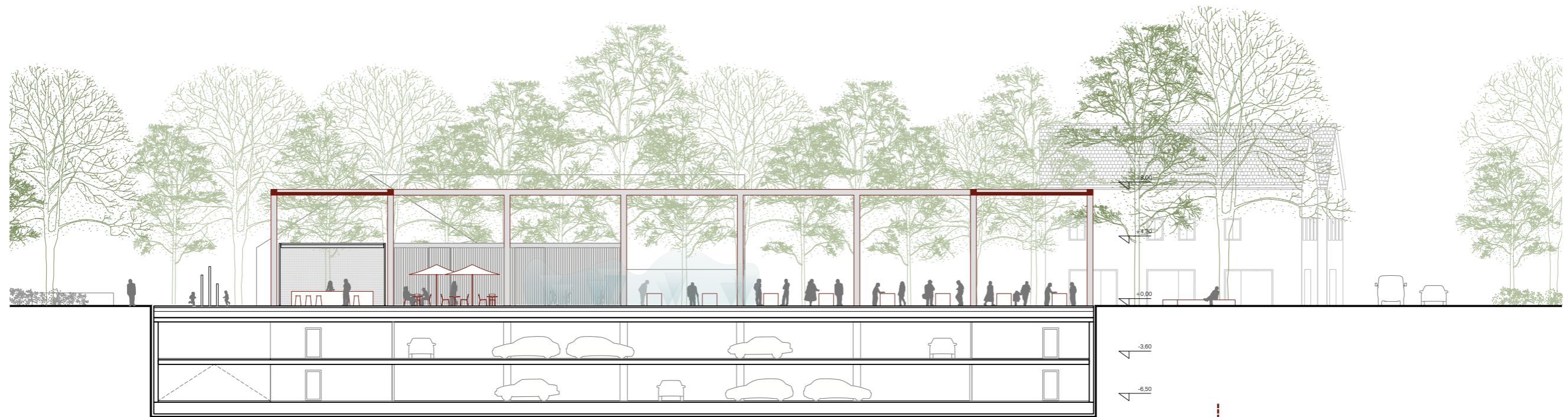
IZHODIŠČA

Z rešitvijo želimo prikazati predlog javnega prostora, ki svojo zgodbo gradi iz prostorskih in identitetnih fragmentov v prostoru ter ustvarja sodobno in trajnostno rešitev. Z novo urbano in parkovno ureditvijo predlagamo univerzalno dostopen prostor, ki bo prebivalcem in obiskovalcem ponujal polje možnosti številnim bolj in manj definiranim programom ter rabam. Osrednji prostor mesta razumemo kot hrbtenico naselja z razvejanim sistemom javnih odprtih površin za pešce, ki povezuje ključna zelena ter centralna in stanovanjska območja naselja.



PREREZ C-C M 1:250

tržnica premične stojnice obstoječa drevesa *Platanus orientalis* nepremične stojnice park pri Spomeniku borbe in dela garažna hiša vodne šobe nov drevored poudarja osno zasnovo nova ureditev pred veleblagovnico meja natečajnega območja



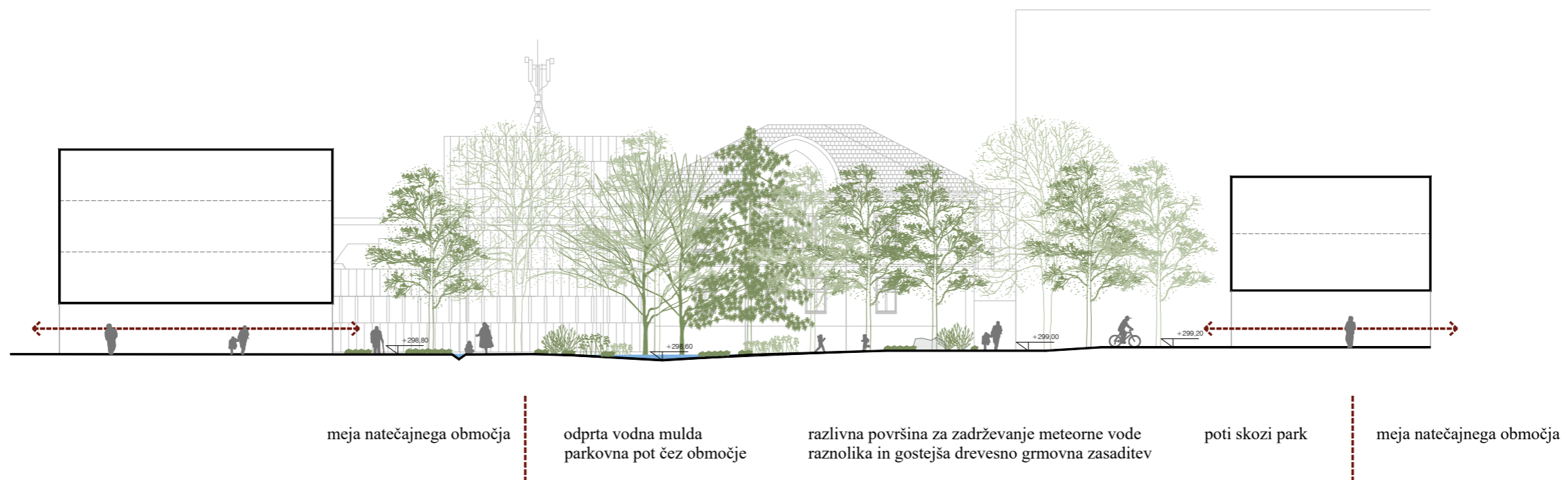
nove linije dreves *Platanus orientalis* peš pot otroško igrišče kavarna vodne šobe trg nov drevored *Platanus orientalis* meja natečajnega območja Ljubljanska cesta park pri Spomeniku borbe in dela

PREREZ B-B M 1:250



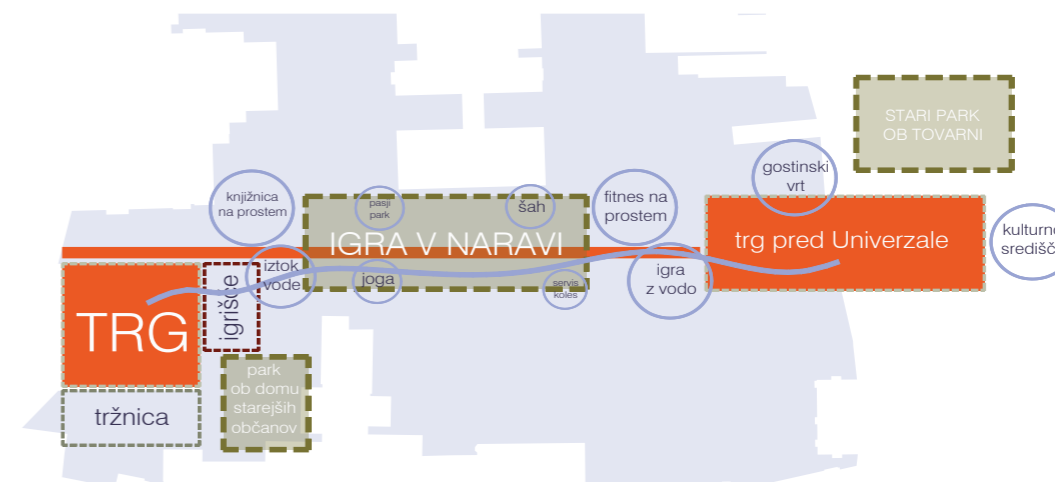
PREREZ A-A M 1:250





PREREZ D-D M 1:250

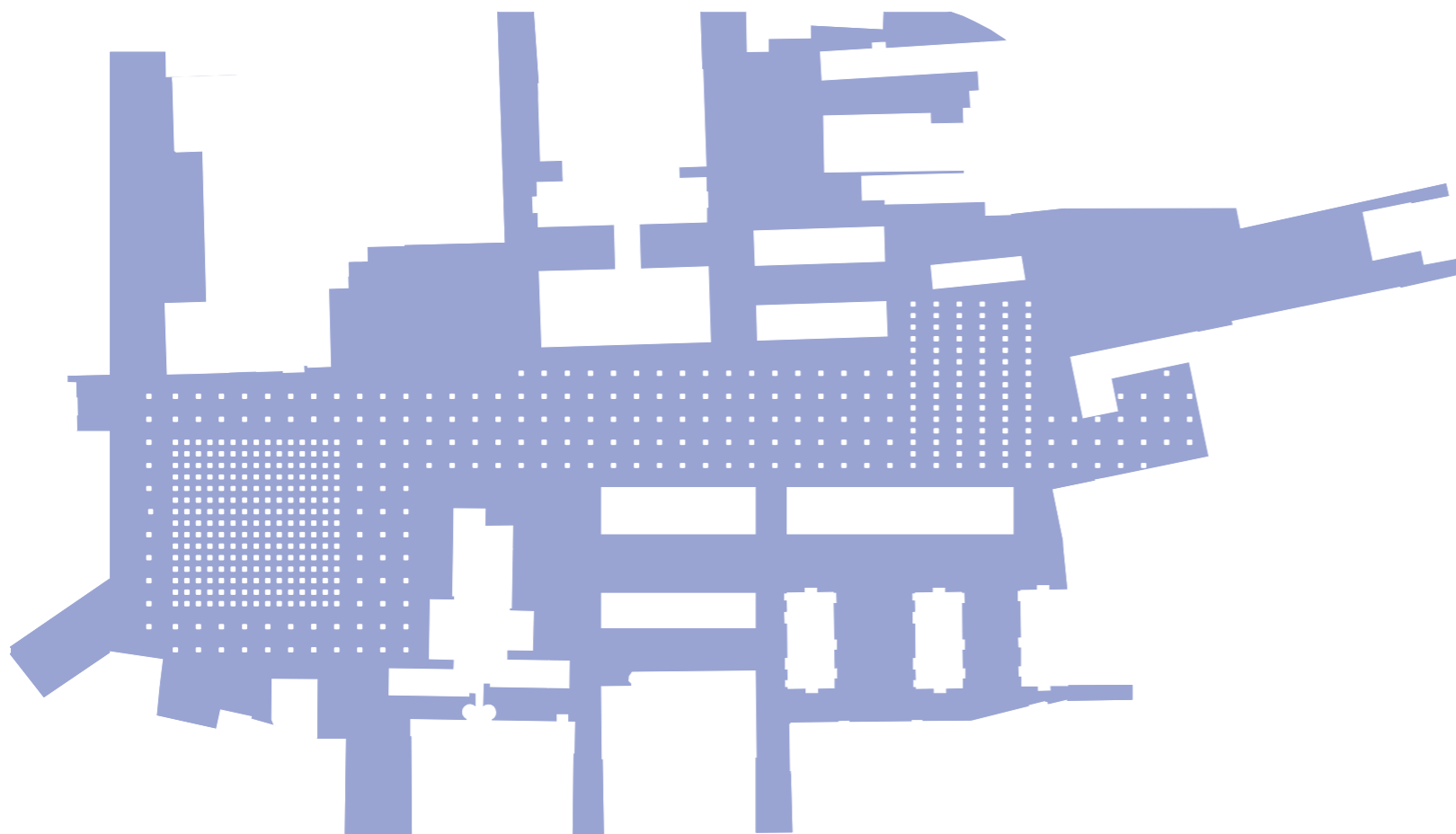
Osrednji javni prostor oblikuje univerzalno dostopno praznino, v katero se lahko naselijo zgodbe različnih programov, novih javnih vsebin in različnih generacij uporabnikov.



programska shema

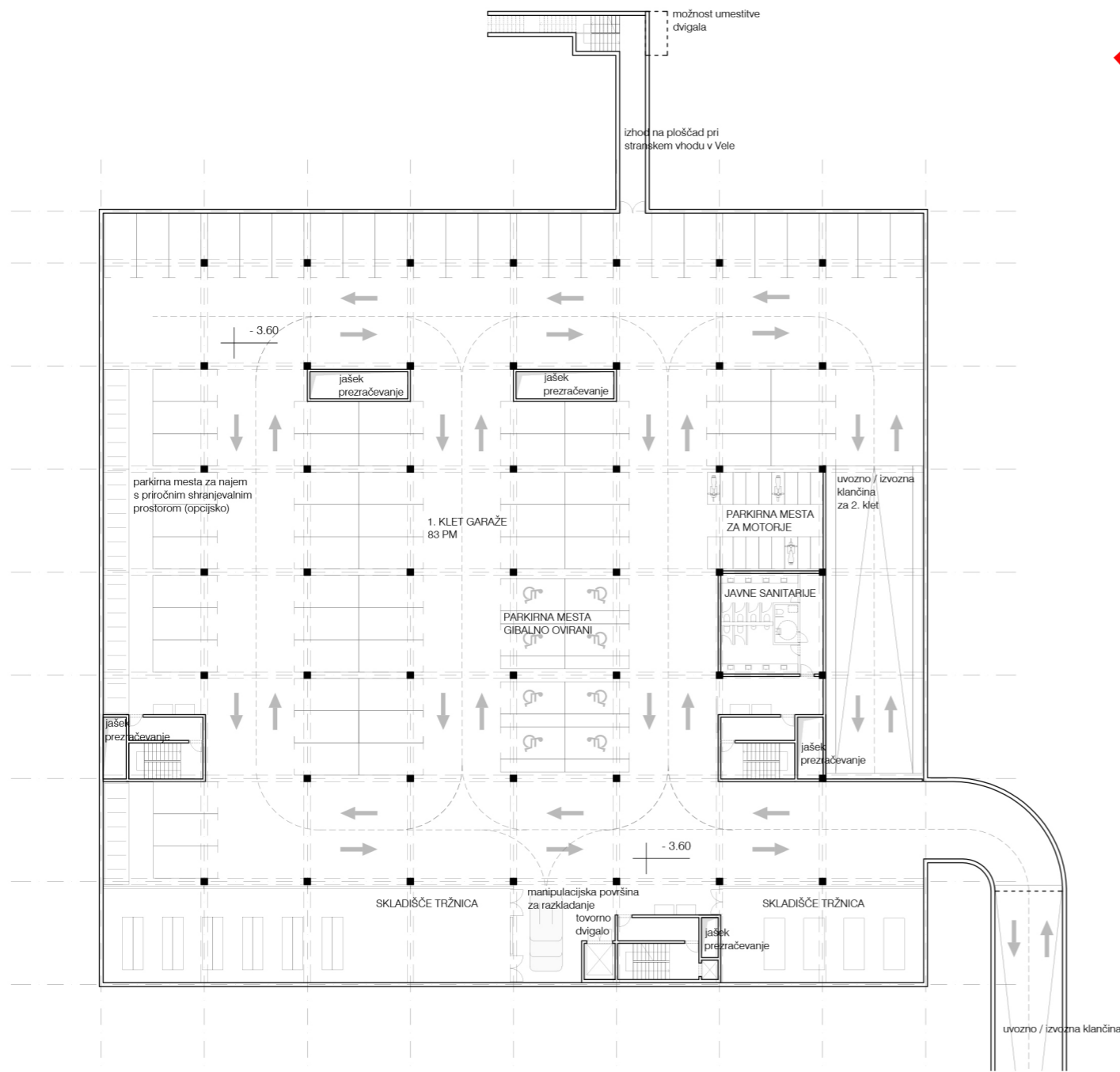
Izhodišča prostorskega načrta povzemajo bistvo našega predloga natečajne rešitve. Z novo, urejeno osrednjo javno površino bodo Domžale lahko postale mesto trajnostnega sožitja, v povezavi s trajnostno mobilnostjo, ki bo smiselno nadgrajevala vsebine, ki spodbujajo akumulacijo znanj in gospodarski razvoj. Nove investicije v javni prostor pa bodo mestu pomagale k identitetno prostorski integraciji Domžal kot mesta športa, prihodnosti in zelenega prehoda.

Ob osrednji potezi skozi prostor, ki povezuje Ljubljansko in Slamnikarsko cesto, se v rešitvi nizajo in prepletajo različna podobmočja novih odprtih prostorov z javnimi vsebinami. Dosledno umikanje mobilnega in stoječega motornega prometa iz območja mestnega parterja radikalno spreminja dosedanje logiko rabe mestnega prostora. Želimo si, da bi z našim predlogom novega osrednjega javnega prostora Domžale lahko postale petnajstminutno mesto po meri pešca, usmerjeno proti trajnostni mobilnosti, ter prostorsko opolnomočenih kulturnim in rekreacijskim vsebinam.

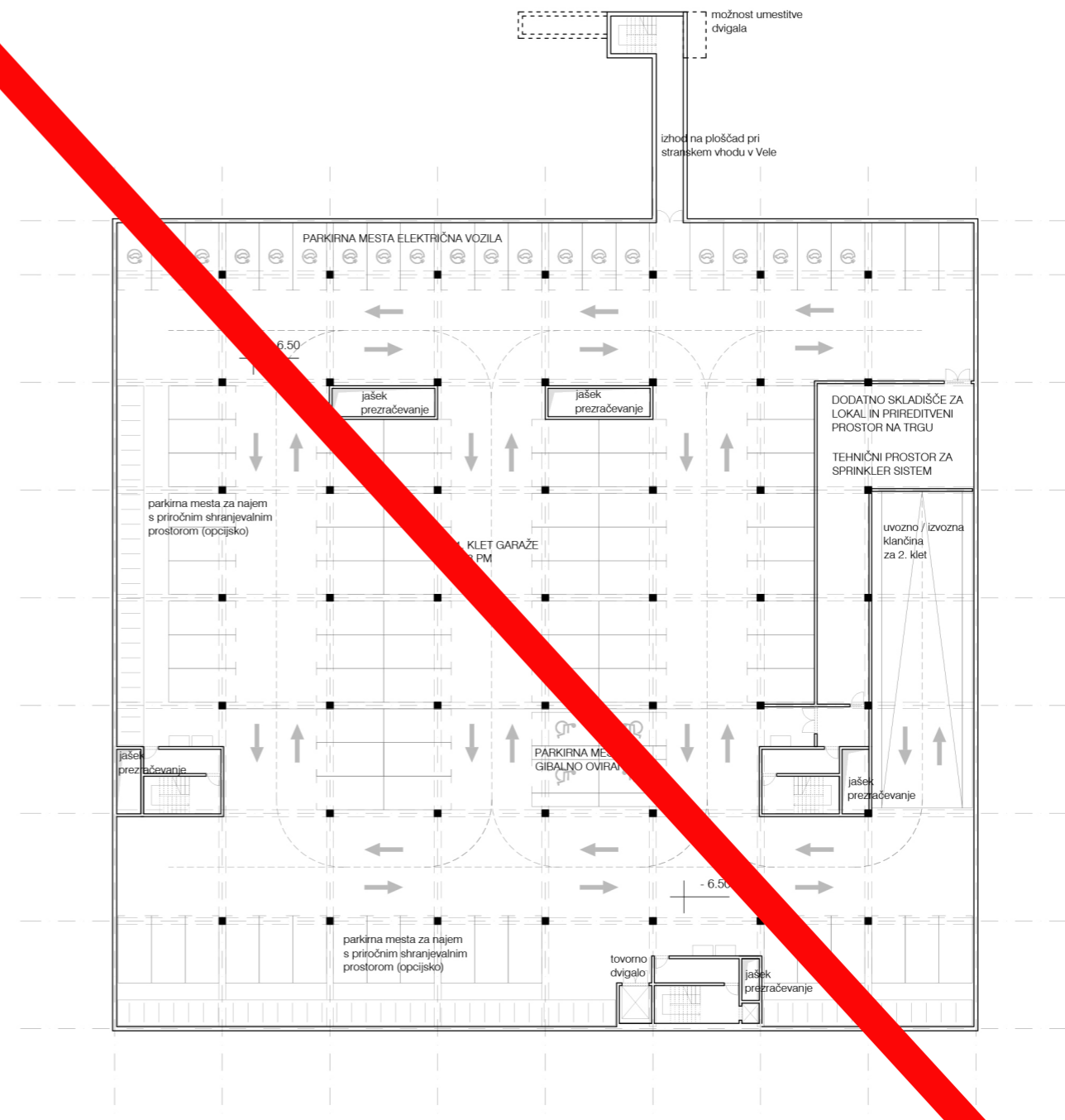


konceptualni prikaz novo ustvarjenega reda, ki poveže javni prostor

NI PREDSTAVLJENO NA PLAKATU



TLORIS 1. ETAŽE GARAŽE M 1:250



TLORIS 2. ETAŽE GARAŽE M 1:250

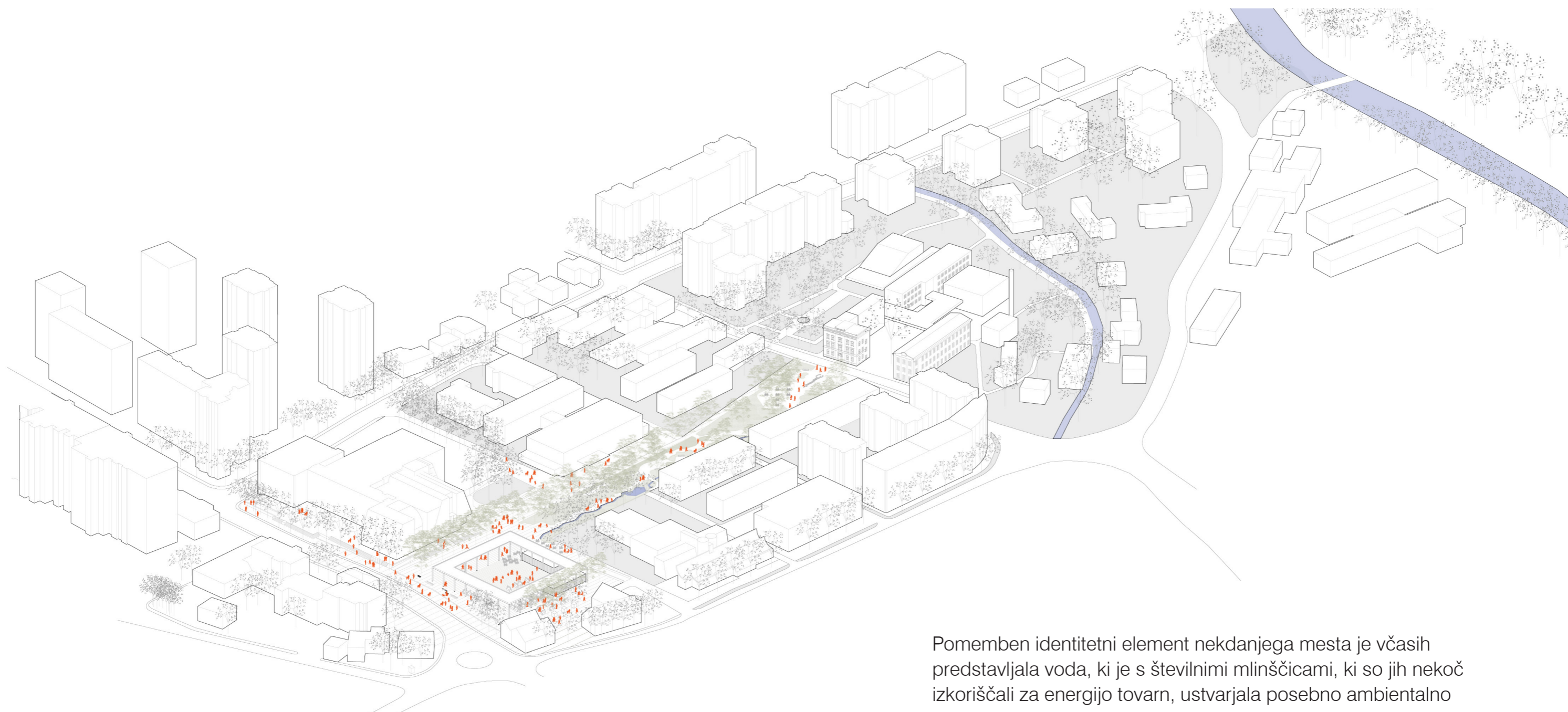


V širšem urbanističnem merilu predlog upošteva natečajna izhodišča in predlaga dolgoročno povezavo območja ob železniški postaji z zelenim zaledjem naselja pod Šumberkom. Kot peš poti so izpostavljene osi, ki vodijo proti reki, Ljubljanska cesta, Karantanska cesta, Cesta Talcev, Ulica Matije Tomca in Miklošičeva ulica. Te osi se prepletejo v novem parku, ki nastane ob stiku z reko ob mostu čez Kamniško Bistrico.

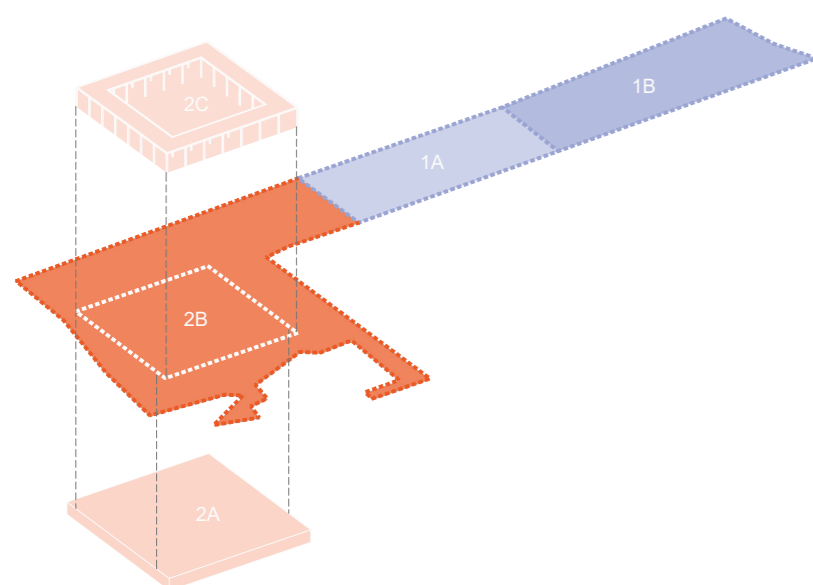
S tem predlogom bi tudi v Domžalah lahko izpostavili Kamniško Bistrico kot zeleno os regije, od izvira do sotočja v Dolu pri Ljubljani. Park na stičišču ob mostu Prednostna obravnava pešcev bo dolgoročno omogočila vzpostavitev atraktivnega sistema peš in kolesarskih poti ter nadaljevanje postopnega umirjanje prometa v strogem centru naselja (Ljubljanska cesta, Kolodvorska cesta,...). Obstoječe povezave za pešce na območju ohranjamo, ter jih nadgradimo in skupaj s programskimi točkami na novo prepletamo v kite javnih odprtih površin, ki povezujejo vzhod in zahod območja. Javni odprti prostor se se v prvi vrsti naslanja na dediščino kraja, ki ga zaznamuje narava, povezana s slamnikarsko industrijo, ter se naslanja na obstoječe parke ob Ljubljanski in Kolodvorski cesti in na jugu ob tovarni Univerzale. Javni odprti prostor med drugim določa obstoječa in nova vegetacija, ki skupaj z oživljanjem odprtih vodnih površin (odvajanje meteorne vode na površini, dediščina Mlinščic), tvori zeleni sistem. Prostor središča Domžal predeljuje osrednja urbano - parkovna os, z javnimi programi, kot so tržnica, gostinski vrtovi, trgi in igrišča ter v tesnem stiku z naravo, ki jo skozi natečajno rešitev pripeljemo v središče mesta..



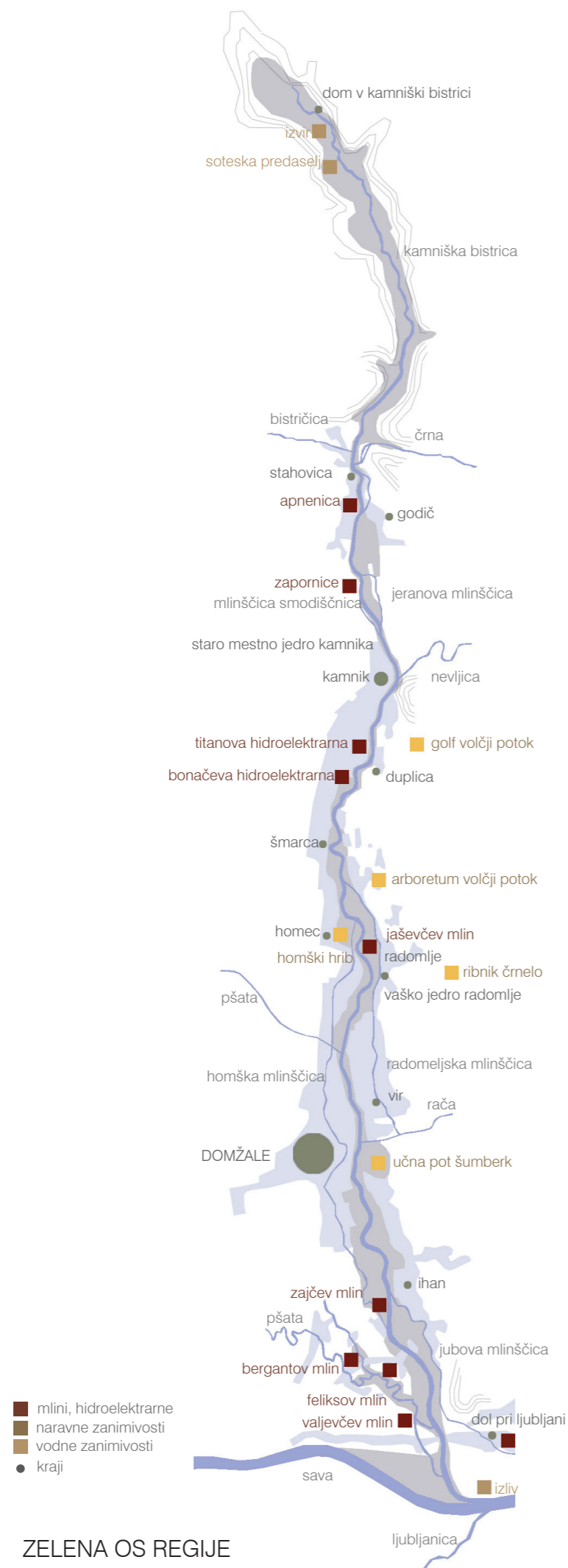
Dosledno umikanje mobilnega in stoječega motornega prometa iz območja mestnega parterja radikalno spreminja dosedanjo logiko rabe mestnega prostora. Želimo si, da bi z našim predlogom novega osrednjega javnega prostora Domžale lahko postale petnajstminutno mesto po meri pešca, usmerjeno proti trajnostni mobilnosti, ter prostorsko opolnomočenih kulturnim in rekreacijskim vsebinam.



Pomemben identitetni element nekdanjega mesta je včasih predstavljala voda, ki je s številnimi mlinščicami, ki so jih nekoč izkoriščali za energijo tovarn, ustvarjala posebno ambientalno in likovno pojavnost. Voda v javnem prostoru skupaj z zelenim sistemom tudi v predlagani rešitvi predstavljata osrednjo orientacijsko in povezovalno nit, ki programska vozlišča spleta v kohezivno celoto. Karakter nove vodne poteze je raznolik in se preko različnih delov natečajnega območja, pa tudi sezonsko, spreminja. Dinamično vodno telo, ki ob deževju zbira meteorno vodo z novih in obstoječih objektov in jo tudi ob večjih nalivih lahko do neke mere zadrži, postaja gibalo za prostor igre, s tem pa tudi za številne spontane rabe prostora. Novo urejeno območje centra Domžal poleg začasnih vodnih ureditev opredeljujeta tudi dva stalna vodna motiva, ki programsko označujeta novo območje na stiku parkovnega in urbanega prostora.



faznost izvajanja



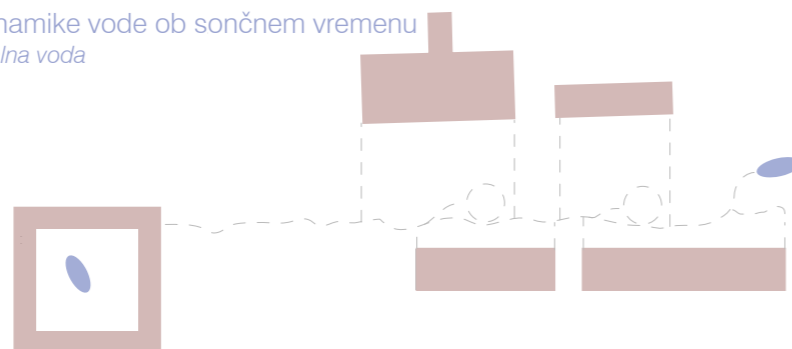
Razen ureditve trga z nadstrešnico, tržnice in garaže, rešitev večino območja obravnava kot kvaliteten raščen teren, na katerem je mogoča razrast odrasle vegetacije. Tako se bo lahko osrednji mestni prostor tudi s časovno dimenzijo bolj in bolj vraščal, postajal zelen, in spremenljiv prostor velike urbane zelene poteze, obenem pa nove utrjene površine ne prispevajo k obremenitvi prispevka meteornih voda, saj so zelene površine učinkovito zasnovane tudi z namenom zadrževanja vode.

Predlog ureditev anketnega območja zajema okolico osrednje zelene hrbtenice s komunikacijsko osjo. Ob tovarni Univerzale, ki jo v predlogu anketne rešitve razumemo kot vodilno stavbo na območju, v katero umeščamo javne vsebine kulturnega centra s knjižnico, podjetniškim inkubatorjem, glasbeno šolo in ateljeji, v sklopu nove zasnove izpostavljamo nekdanji park tovarne z otroškim igriščem. Kot izhaja iz usmeritev ZVKDS, spoštujemo linijo obcestne pozidave nekdanje vasi, zato predlagamo ohranjanje tipičnih objektov in umeščanje javnih programov v njihova pritličja. Predlagamo odstranitev stihijske obstoječe pozidave gospodarskih in servisnih objektov za tovarno Univerzale, kar bi dolgoročno omogočilo povezavo centra s Šumberkom.

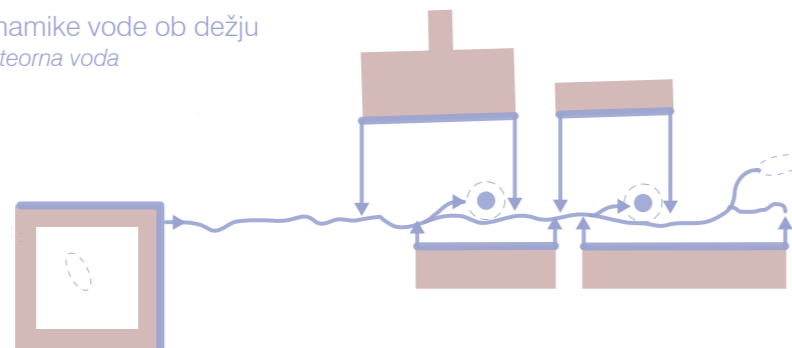
Obstoječe tkivo ob robovih anketnega območja zgoščujemo s primerno visokimi stanovanjskimi objekti z javnimi pritličji. Ob jugu lokacije ob objektu Krizant in stanovanjskih stolpičih predlagamo zaključevanje odprtega kareja z lamelno stanovanjsko zazidavo primerne višine. Tudi pritličje te stavbe je javno, v njem je tudi kolesarnica s popravljalnico koles. Pritličje se s programi odpira na osrednjo zeleno hrbtenico ureditve.

DINAMIKA VODE

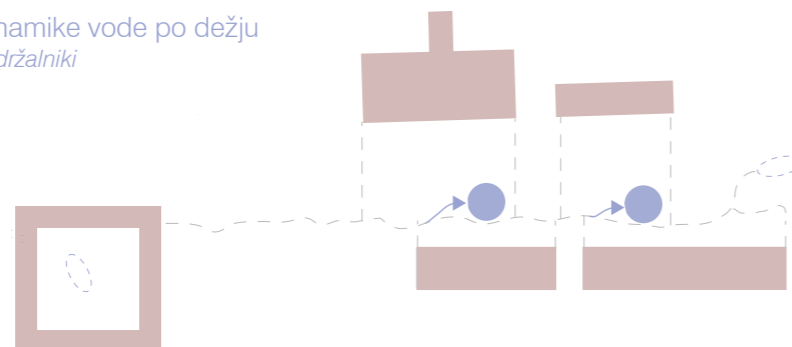
Dinamike vode ob sončnem vremenu
Stalna voda



Dinamike vode ob dežju
Meteorna voda



Dinamike vode po dežju
Zadržalniki



KRAJINSKA UREDITEV

Ideja zasnove parka v središču mesta je, da skozi ureditev vodnih elementov, vegetacije in raščnega terena v središču Domžal pripeljemo naravo, ob tem pa lokalnim uporabnikom in obiskovalcem ponudimo pester nabor priložnosti za bivanje na prostem. Parkovna poteza tako na ožjem območju povezuje trg s tržnico na eni strani in kompleks Univerzale na drugi, na širšem območju pa jo podpirajo ureditve, ki sežejo od Kamniške Bistrice na vzhodu do železniške postaje na zahodu. Povezan odprt javni prostor s potmi, drevoredi in programi ponuja pester program za uporabnike vseh starosti. Parkovno potezo v smeri sever-jug prečkata dva pomembna vodna elementa - Kamniška Bistrica in ostanki mlinščice, ki bi jih dolgoročno veljalo obnoviti. Urejen odprt javni prostor z zelenimi površinami v središču mesta nudi prebivalcem oddih v urbanem okolju in je zato pomemben tudi za mesta, ki imajo sicer v bližini gozdne in kmetijske površine. Novo parkovno potezo širšega območja bogatijo tako obstoječe parkovne ureditve, otroška igrišča kot tudi nove urejene zelene površine. S parkovno potezo središču Domžal dobi pomemben del funkcionalnih povezav za pešce in kolesarje, kar skupaj s prenovo tržnice prispeva tudi k doživljanju območja kot mestnega središča.

območje parka

Programska zasnova parka sloni na ideji narave v središču mesta in v centralnem delu parkovne poteze daje prednost umeščanju vegetacije vseh tipov (drevesne, grmovne, trajnic), pri čemer je z namernim površinskim odvodnjavanjem meteornih voda iz novih okoliških streh in iz tlakovanih površin, pa tudi z ureditvijo dveh vodnih motivov na trgih, vodni element v parku in v širšem prostoru ves čas prisoten kot vizualna, programska in okoljska prvina, ki ponuja sezonsko in raznoliko doživljanje prostora ob različnih vremenskih scenarijih. Ob robovih parka je na stike parkovne in urbane površine umeščen program za igro in rekreacijo. Celoten park je dobro prehoden tako za pešce kot za kolesarje in omogoča hitro prehajanje ob robovih parka ter prečkanje, po središčnem delu parka pa tudi počasne, doživljajske sprehode.



Odprte zelene površine se mestoma odpirajo v naravna ozelenjena razlivna območja, v katera se ob večjih deževjih stekajo meteorne vode in prispevajo k zadrževanju. Površinsko odvajanje meteornih voda je zasnovano vzdolž pešpoti v širokih, a plitvih muldah, ki nudijo priložnost za igro in opazovanje narave v času med in po dežju. V sončnem vremenu se na območjih trgov pojavijo kot vodni motiv, ki uporabnike vabi k igri in interakciji. Na trgu nasproti tovarne Univerzale je osrednji motiv trga "izvir", iz katerega se voda v odprtih muldah igrivo prepleta v kito; motiv iz zgodovinskega razvoja obrti in industrije ožjega in širšega območja Domžal. Na drugi strani parka, na območju tržnice, se voda pojavi kot element presenečenja v središču velike nadstrežnice in na ta način programske opredeljuje ožje območje parkovne poteze na obeh njenih robovih. Parkovno potezo in oba vodna motiva dopolnjuje ureditev območja za igro, opremljena z urbanimi elementi, ki spodbujajo k igri in interakciji (plezala, elementi za sedenje, plezanje in podobno).

Zasnova vegetacije je v središčnem delu parka pestrejša, proti robovom pa se izbor vrst poenoti in ponazarja vse bolj urbani značaj prostora. V središčni del parka tako umeščamo vegetacijo, ki je tolerantna tako na sušo kot na občasno stoječo vodo, avtohtone, medovite in podobne drevesne vrste, nekatere pionirske vrste za postopno bogatenje obstoječih izčrpanih tal, pa tudi grmovnice in trajnice, ki ne zahtevajo vzdrževanja, kot območja "narave", rezervirana tudi za lokalno favno, na primer žužkocvetke. Proti robovom območja na stiku s trgi umeščamo večje drevesne vrste, ki bodo označevale vstop v parkovno potezo (na primer stebrasti gaber ob stiku z nadstrežnico, ki z umestitvijo in obliko povzema raster stebrišča; pa tudi druge večje drevesne vrste, na primer ambrovec, tulipanovec in podobne).

Oblika osrednje parkovne poti povzema tok Kamniške bistrice, ob robovih pa se poti prilagajajo prostorskemu kontekstu. Ob in po deževnih dnevih je vzdolž poti možno opazovati tok deževnice, ki se skozi park izteka v njegovo središče. Poti v parku so zasnovane kot mehke poti in plošč različnih velikosti, ki se proti naravnemu, raščnemu terenu vse bolj drobijo.

SCHEME PRIREDITEV



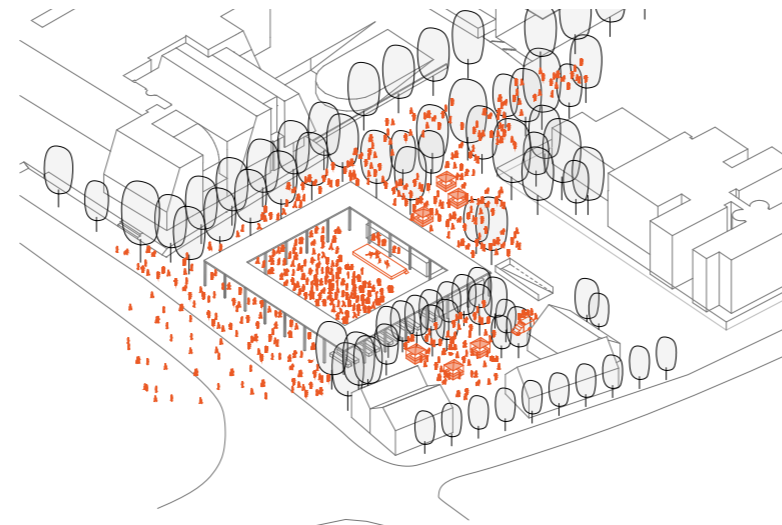
vsakodnevno dogajanje, tržnica....



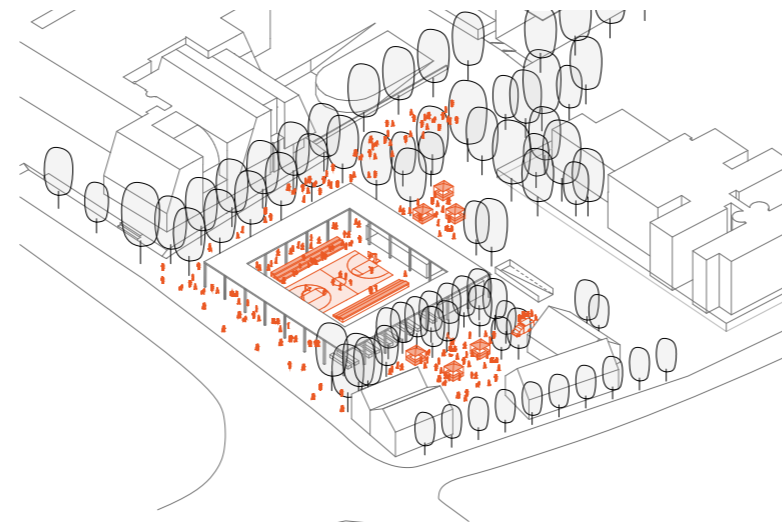
manjša prireditev - božični sejem



srednje velika prireditev - slavnikiarski sejem



velika prireditev - koncert



velika prireditev - športni dogodek

NADSTREŠNICA - TRG

Da bi uskladili kakofoničen ansambel arhitektur, ki obdajajo območje, predlagamo novo urbano strukturo, ki kot velika pergola opredeli in osredišči osrednji prireditveni prostor na območju. Nova nadstrešnica poveže danes prekinjen niz stavb ob Ljubljanski cesti in s tem definira linijo uličnega prostora. Pri tem se naslanja na obstoječa izhodišča javnih prostorov pred stavbo Vele in kompleksa SPB, ki danes kot največja objekta najmočneje začrtata ulično linijo.

Velikost nove pretočne nadstrešnice ujame merilo različno velikih stavb na območju, hkrati pa ustvarja nevsiljiv paspartu obstoječim hišam in vilam s konca 19. stoletja. Velika nadstrešnica v merilu urbanega prostora Domžal poleg velikega trga, ki ga objema, na novo opredeli tudi programe ob svojih robovih. Prostor tržnice, ki mu prijetno merilo za pešca zagotavljajo obstoječi objekti ob Flerinovi hiši ter obstoječa in nova vegetacija na območju, prostor z igriščem ob parku doma starejših občanov, ki ga naseli kavarna, ki se odpira na trg in zeleno zaledje, ter zelena os, avenija z velikimi drevesi, ki začrta glavno povezovalno peš os prostora in poglede usmeri proti Kurzthalerjevi vili in tovarni Univerzale na drugem koncu območja.

Nova nadstrešnica je zasnovana kot enovita konstrukcija iz vidnega armiranega betona, na racionalnem rastru dimenzij 8x8x8m. Velika dimenzija stavbe omogoča, da prostor v sredini, glavni trg v zasnovi, deluje dovolj ločeno, da je na njem mogoča izvedba dogodkov različnih zahtevnosti in meril, hkrati pa je struktura dovolj porozna, da se vsebina trga prepleta z robnimi programi. Tako nova intervencija navkljub dimenziji postaja povezovalni element, mesto srečanja in prehajanja, ki mestu osredišča prostor za uveljavljene prireditve, kot so slavnikiarski sejem, božični sejem, nastopi, športna tekmovanja, koncerti in drugi kulturni dogodki. Pod nadstrešnico sta umeščena dva servisna objekta z javno vsebino, ki opredelita tokove premikanja po prostoru in zagotavljata vse potrebne podporne in infrastrukturne vsebine.



Nova intervencija dimenziji postaja povezovalni element središča mesta, mesto srečanja in prehajanja, ki mestu osredišča prostor za prireditve.

Pomemben doprinos k aktivaciji površine trga predstavlja vodni element, ki z velike strešine objekta zbira meteorno vodo. Spremenljivi karakter prostorske luže, katere gladina vpada glede na letni čas in precipitacijo, v poletnih mesecih dopolnjujejo živahne vodne šobe, ki mestu prinašajo poletno osvežitev. Vodni element predstavlja tudi zvočno kuliso trga, ki s spreminjanjem silhuete ustvarja vselej spreminjujoč se prostorski aktivator, ki ga bo najhitreje vzljubila najmlajša generacija uporabnikov.

Pod največjo tlakovano površino na novo urejenem območju, novim osrednjim trgom, namenjenim različnim merilom dogodkov in prireditve, je umeščena garaža, ki za uporabnike območja in delno tudi za prebivalce okoliških stavb rešuje problem mirujočega prometa. Garaža je zgrajena na smiselnem konstrukcijskem rastru, ki upošteva najracionalnejše izkoristke prostora. Z jedri se smiselno navezuje na različne podprograme na območju in zagotavlja dobro univerzalno dostopnost za različne uporabnike. Uvoz je pomaknjen ob dom starejših občanov, kar omogoča minimalno potreben stik motornega prometa z javnim prostorom pešca. Kljub temu omogoča dostavo za program tržnice in umestitev intervencijske postavitvene površine. Predlagamo, da bi v sklopu izvedbe garaže izven natečajnega območja zgradili še eno dvigalo v sklopu vetrolova / nadstreška objekta ob novi stopniščni vertikali, ki bi obiskovalcem trgovine Tuš in objekta Vele omogočilo enakopravnejšo in enostavnejšo uporabo, ter neposredno komunikacijo z garažo (nakupi, starejši uporabniki, mamice z otroki).

Med nadstrešnico in objektom Vele je zasajen drevored visokodebelnih dreves, ki uokvirjajo pogled na rizalit Landstätterjeve vile. Vtis prostora z visokimi krošnjami prinaša pridih velikih mestnih parterjev v Parizu. Ob dostopni klančini v veleblagovnico so v sklopu zelenega roba urejene zložne dolge stopnice, ki omogočajo premagovanje različnih nivojev parterja in jih je hkrati mogoče uporabiti tudi kot tribuno ali dodatna sedišča.

Ob Ljubljanski cesti je fasada nove nadstrešnice izrazito pretočna. V perspektivni sliki prihoda ali vožnje z avtomobilom iz katerekoli smeri dostopa deluje kot zvezni niz, ki povezuje fasade objektov, medtem ko v frontalnem pogledu prepušča poglede v notranjost. Bistvena za navezavo na obstoječe objekte je visoko vrednotena skupina dreves na robovih natečajne lokacije. Gruče platan ob objektu Vele in jesenov ob Flerinovi hiši in sosednji hiši zarobijo novo ureditev in ustvarjajo zelene prostorske orientirje.

Tlakovanje nove tržne površine, prostora tržnice in peš profila Ljubljanske ceste je zasnovano na način, da lahko modularna struktura teče preko cestišča (ki bi v naslednjem desetletju postala cona umirjenega prometa), in v celotno zasnovo vključi tudi park ob spomeniku padlim v prvi in drugi svetovni vojni ob Kolodvorski ulici.

Glavna os tlakovanja, ki teče med visokimi drevesi ob nadstrešnici in fasadi kompleksa Vele, se izteče v fasadi Lanstätterjeve vile in tako še poudarja njeno visoko likovno in prostorsko vrednost. Ob objektu pošte se tlak razgradi v primernem rastru in v predlogu ureditve omogoča dolgoročno povezovanje prostora s Kolodvorsko cesto.

TRŽNICA

Na obstoječi lokaciji ohranjamo dobro obiskano in v mestno zavest vraščeno tržnico, ki s svojim prijetnim značajem že humanizira javni prostor Domžal. Pomembno je, da vsebine tržnice z novimi in dovolj velikimi servisnimi objekti, ki od tržnega prostora omejijo promet, umeščamo na lokacijo ob Flerinovi hiši, v senco odraslih jesenov, ki jim z zasnovo zagotovimo več prostora, vključno s predvidenim izboljšanjem rastišča. Ta prostor ohranja tipičen karakter, ki nas spominja na semanje dni v preteklosti, kjer poteka živahna izmenjava novic, barantanje in izmenjava lokalnih dobrin. Fiksni elementi prodajnih miz so umeščeni pod novo nadstrešnico, kjer aktivirajo rob tržne ploščadi. Premične stojnice za prodajo opredelijo podobmočje ob stanovanjskih hišah kot prostor tržnice. Ta je zasnovan na način, da se dolgoročno nanj lahko odprejo tudi trenutno privatni prostori pritličij okoliških hiš. Z ustvarjanjem takih situacionističnih prostorov želimo pokazati, da gre v predlogu za nadgradnjo uveljavljenih vsebin in ne za radikalno brisanje ter prisilno novo ustvarjanje prostorske identitete.

Vsebine tržnice na stiku med trgom in parkom smiselno dopolnjuje pritlična kavarna s predavalnico ter parkovno, trško in strešno teraso, ki se odpirajo na vse strani ureditve. V senci dreves ob kavarni je ob domu starejših občanov urejeno otroško igrišče, kjer se otroci in starejši lahko igrajo na sonaravnih in didaktičnih igralih.



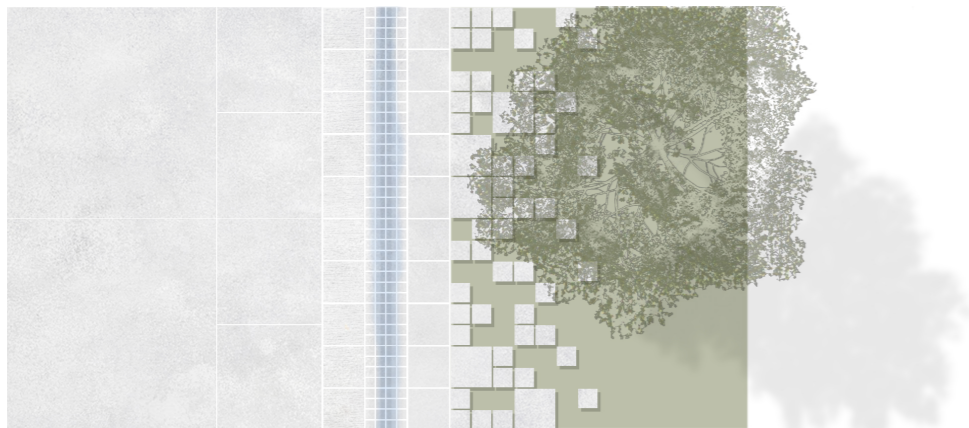
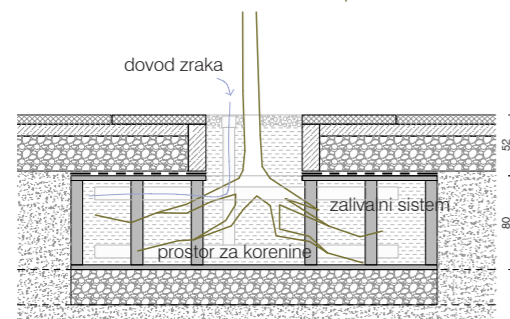
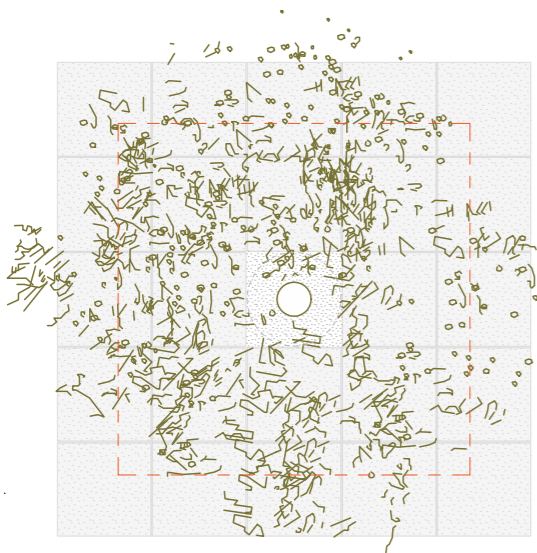
pogled v smeri Ljubljanske ceste

TLAKOVANJE

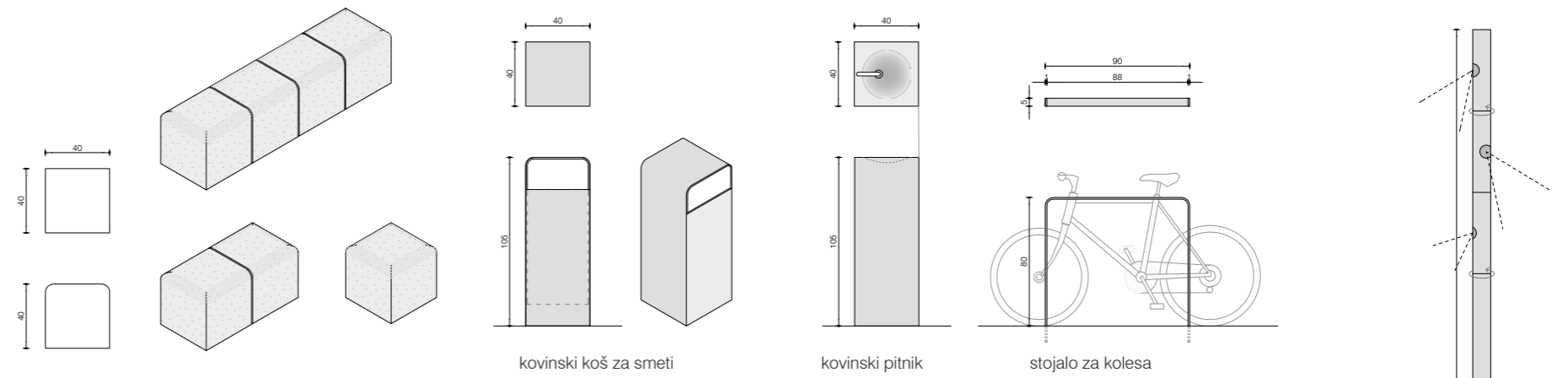
Umeščanje novega tlakovanja na lokaciji sledi ideji interpretacije vodnega telesa kot struge Bistrice oziroma Mlinščic. Tlakovanje, ki gradi strukturo na osnovi modularnega rastra, se na velikih odprtih površinah pojavi kot velikodimenzijski tlakovec v merilu 2x2m, ki se proti organskim robovom in parku manjša glede na vsebino in dimenzijo. Zgoščine in razredčine tlakovanja ustvarjajo živahno strukturirano tapiserijo, ki poveže lokacijo v vezenino zelenega sistema, programov in rab. Ob robovih se tlak v stiku z zelenjem fragmentira ter navezuje na nove krajinske ureditve.

URBANA OPREMA

Novi elementi urbane opreme so oblikovani kot kosi velikih dimenzij, narejeni iz odpornih in enostavnih materialov. Prednostno so različni glede na naravo njihove uporabe. Elementi, ki izhajajo iz rastra tlakovanja, kot so fiksne klopi, izraščajo kot rahlo zaobljeni prizmatični elementi ob robovih trga in drugih ureditev. Ti elementi so namenjeni krajšemu posedanju, igri in prostočasnim aktivnostim. Fiksni so tudi kovinski koši za odpadke in elementi osvetljave. Osvetlitev prostora za pešce zagotavljajo vitki kandelabri z reflektorskimi lučmi, ki zagotavljajo varno uporabo prostora. Drugi elementi urbane opreme so lahki in premični. Velikodimenzijske klopi z nasloni se pojavljajo ob robovih novih zelenih ureditev in omogočajo določeno mero interakcije uporabnikov z elementi. Klopi so dovolj težke, da jih dve osebi ne moreta zlahka odnesti, hkrati pa so dovolj lahke, da jih premakneta. Elementi urbane opreme so izdelani iz trpežnih materialov, ki so enostavni za vzdrževanje in odporni na vandalizem.



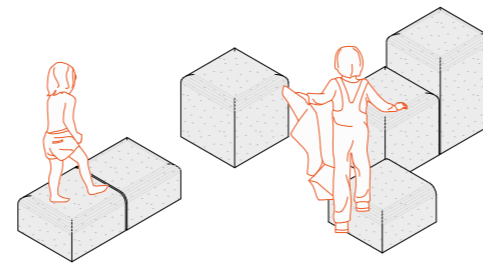
betonski tlakovec gradi strukturo na osnovi modularnega rastra



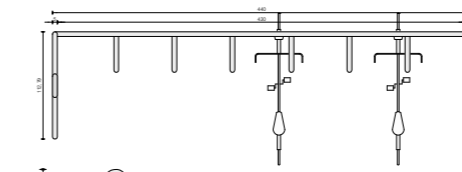
kovinski koš za smeti

kovinski pitnik

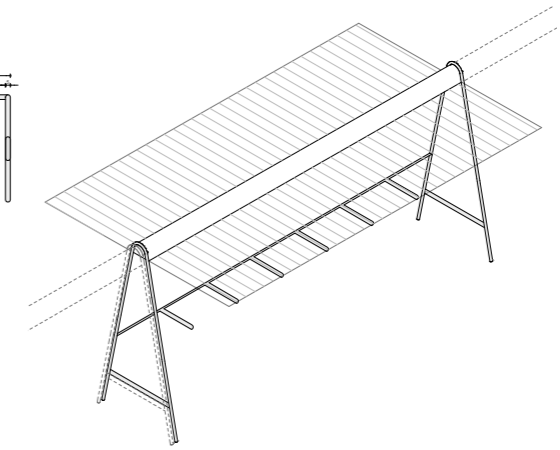
stojalo za kolesa



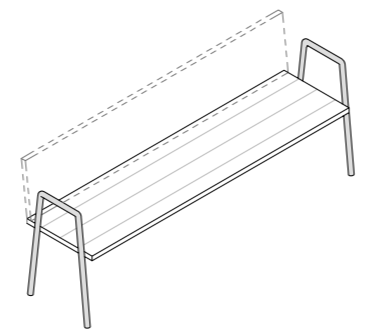
betonska modularna klop



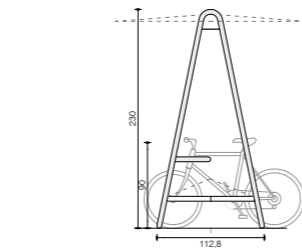
nadstrešnica za kolesa



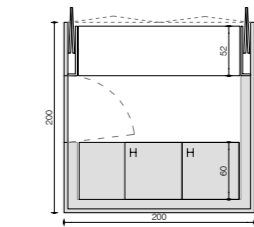
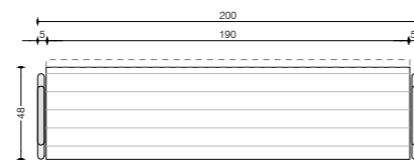
ulična svetilka



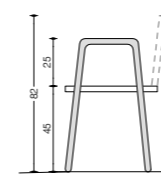
kovinska klop z lesenim sedalom

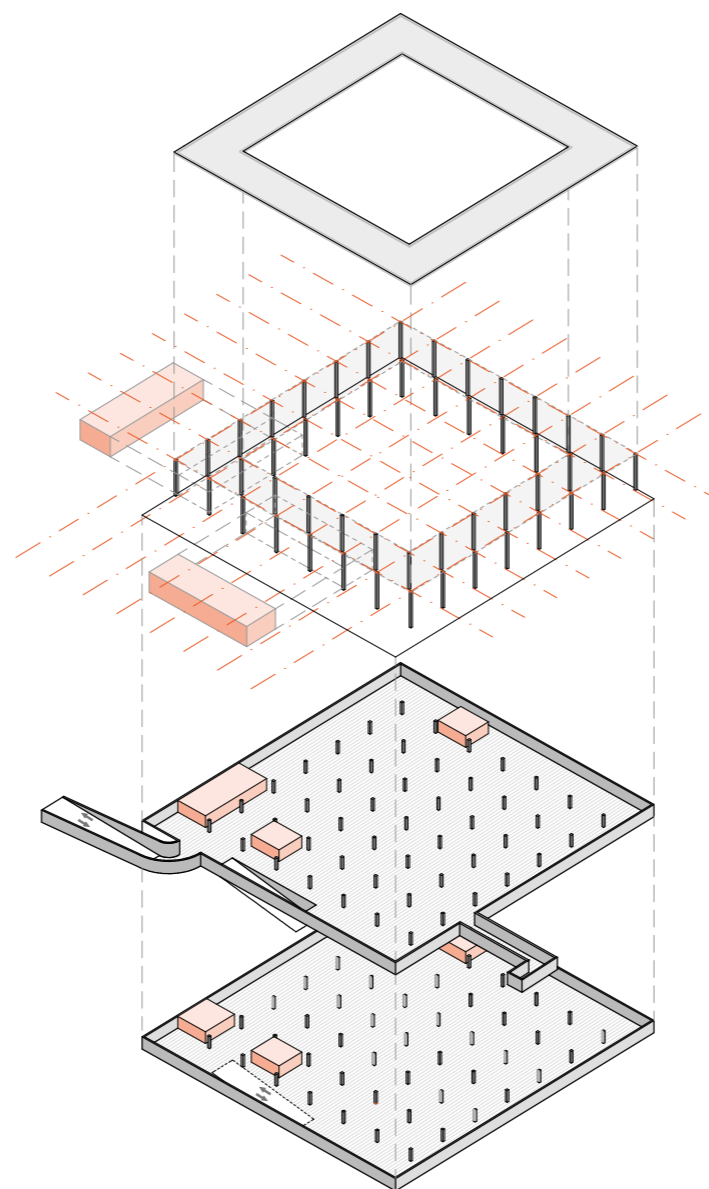


premična ali nepremična stojnica



nepremična lesena zaprta stojnica





konstrukcijska zasnova

OPIS KONSTRUKCIJSKIH SISTEMOV

Glavna konstrukcija garaže oziroma vkopanega dela je v celoti armiranobetonska, lita na mestu. Stebri nadstreška sledijo rastru stebrom garaže in v povezavi s prečkami tvorijo prostorsko armiranobetonsko okvirno konstrukcijo. Zasnova omogoča, da se okvirna vidna ab konstrukcija nad koto 0,00 alternativno izvede v montažni ab izvedbi. Strešna konstrukcija je lahka in v celoti v montažni izvedbi. Spodnja stran plošče je vidna konstrukcija. Objekt je temeljen plitvo preko armiranobetonske plošče. Dve jedri od štirih jeder v garaži prehajata iz kleti v pritličje v sklopu paviljona in sta nad koto 0,00 zaključeni z lahko transparentno jekleno okvirno konstrukcijo.

UPORABLJENI MATERIALI

Armiranobetonski elementi so izvedeni iz betona kvalitete C30/37 in mehko armirani z jeklom kvalitete S500B. Zaščitna plast betona znaša 3 oziroma 4 cm, s čimer zadostimo zahtevi vezano na požarno varnost in tudi zahtevi za izvedbo vidnih betonov.

Jeklena konstrukcija se izvede iz konstrukcijskega jekla kvalitete S355.

Ogrevanje sanitarij in ostalih zalednih prostorov bo preko zračne toplotne črpalke in notranjih konvektorjev in radiatorjev po posameznem predvidenem prostoru Skladišča tržnice.

Za potrebe vodovoda za sanitarije in izlivna mesta v prvi, se bo voda dovaja v sanitarije preko novega vodovodnega priključka in novega vodomera.

Topla sanitarne voda se bo pripravljala preko zračne toplotne črpalke.

Prezračevanje prostorov skladišč tržnice bo preko prezračevalne rekuperativne klimatske naprave in kanalske razvoda, zrak (gretje/hlajenje) pa se bo pripravljal preko DX zračne toplote črpalke.

Odvod iz sanitarij bo predvideno preko kanalskega omrežja in odvodnega ventilatorja.

Prezračevanje garaž se dimenzionira na:

- Preračun odvoda dima in toplote (v nadaljevanju ODT), po BS 7346-7:2013 – 10 izmenjav, poglavje 9;
- Preračun koncentracije ogljikovega monoksida (v nadaljevanju CO), po VDI2053 –6m³/h/m²

Garažni prostori se prezračujejo s prisilnim prezračevanjem, ki se bodo navezovali na načrt Študije požarne varnosti.

Sistem mehanskega prezračevanja bo predviden za zagotavljanje predpisane mejne vrednosti koncentracije CO v 1. in 2. garaži, kot tudi za odvod dima in toplote iz garaž dvoetažne kleti in bo ločen za vsako etažo posebej.

Prisilno prezračevanje glede na predviden načrt požarne študije bo zagotavljalo 10-kratno izmenjavo zraka na uro (v primeru požara). Ventilatorji bod razreda F400 po SIST EN 12101-3:2002 in zagotavljajo delovanje ventilatorjev eno uro pri 400°C. Enako velja za kanale, ki bod izolirani s požarno izolacijo, ki zdrži temperaturo do 800°C.

Ventilatorji bodo delovali na dveh hitrostih, kar je omogočeno s frekvenčnim regulatorjem. Prva hitrost služi za prezračevanje garaž in odvod ogljikovega monoksida na drugi hitrosti pa za odvod dima in toplote preko odprtih za odvajanje dima in toplote.

Vklop ventilatorjev bo avtomatski preko CO-kontrole z možnostjo ročnega vklopa. Poleg avtomatskega krmiljenja se mora prezračevanje garaž izvajati glede na časovnik.

Odvod zraka iz posamezne garaže bo preko odvodnega jaška in večsekcijskih dimovodnih loput v 1. in 2. kleti.

Jaški za dovod morajo biti dovolj veliki, da v celotnem sistemu dovoda (jašek + zajemna rešetka + mreža) ni padca tlaka več kot 20Pa, da je hitrost v jašku max. 1-1,5m/s in da je hitrost na dovodni mreži/rešetki max. 1m/s v CO in max. 3m/s v ODT.

Potisni ventilatorji (JET FENI) – jeti bodo predvideno požarno odporni do 400°C/2h in bodo nameščeni v vsaki etaži garaže pod stropom.

Pri načrtovanju koncepta požarne varnosti smo upoštevali, da je prevladujoča namembnost garaža, ki se nahaja v dveh kletih. V garaži bodo tudi polnilnice za električna vozila. Skladno s priporočili Inženirske zbornice Slovenije je predviden aktivni sistem gašenja (sprinkler) s katerim lahko omejimo tudi požar na električnih vozilih. Za varno evakuacijo predvidimo stopnišča s predprostori, ki so načrtovana tako, da je razdalja med vrati predprostora in vrati stopnišča minimalno 3m. Z ustreznim številom in razmestitvijo zaščitene stopnišč bo izpolnjena zahteva cca. 900 m² bruto etažne površine na posamezno zaščiteno stopnišče. Izpolnjena je zahteva glede dovoljenih dolžin umika in sicer manj kot 35 m (v eni smeri) oziroma manj kot 50 m (v več smereh). Dostop za gasilce je predviden preko požarno zaščitene stopnišč. Koncept požarne varnosti temelji na aktivnem sistemu gašenja požara (sprinklerju), predviden pa je tudi sistem avtomatskega javljanja in alarmiranja požara, odvod dima in toplote in varnostna razsvetljava.

TABELA POVRŠIN

Natečaj: OSREDNJI JAVNI PROSTOR DOMŽAL

Šifra natečajnega elaborata

KI112

POVZETEK POVRŠIN

za anketni natečajni podobmočji A1 in A2

STAVBA

NATEČAJNA NALOGA	ELABORAT
Programski sklop	<i>m²</i>
Ocenjena bruto tlorisna površina	19.551,8
Anketno podobmočje A1	8.578,8
Anketno podobmočje A2	10.973,0

ZUNANJE POVRŠINE

NATEČAJNA NALOGA	ELABORAT
Programski sklop	<i>m²</i>
Raščene površine	8.493,0
Anketno podobmočje A1	2.569,0
Anketno podobmočje A2	5.924,0
Tlakovane površine	10.456,0
Anketno podobmočje A1	1.101,0
Anketno podobmočje A2	9.355,0
(dodati po potrebi)	0,0
Anketno podobmočje A1	
Anketno podobmočje A2	

URBANISTIČNI FAKTORJI

NATEČAJNA NALOGA	ELABORAT
Anketno podobmočje A1	
Faktor zazidanosti	0,5
Zazidana površina za FZ	2.935,0 <i>m²</i>
Faktor izrabe	1,5
Bruto tlorisna površina za FI	8.578,8 <i>m²</i>
Faktor zelenih površin	0,4
Zelene površine za FZP	2.569,0 <i>m²</i>

Površina območja 5.870,0 *m²*

NATEČAJNA NALOGA	ELABORAT
Anketno podobmočje A2	
Faktor zazidanosti	0,35
Zazidana površina za FZ*	4.466,7 <i>m²</i>
Faktor izrabe	0,66
Bruto tlorisna površina za FI	10.973,0 <i>m²</i>
Faktor zelenih površin	0,36
Zelene površine za FZP	5.924,0 <i>m²</i>

Površina območja 16.622,0 *m²*
*Površina območja za gradnjo 12.762,0 *m²*

TABELA POVRŠIN

Natečaj: OSREDNJI JAVNI PROSTOR DOMŽAL

Šifra natečajnega elaborata

KI112

POVZETEK POVRŠIN

za projektno natečajno območje (podobmočji P1 in P2)

1 - STAVBE IN OBJEKTI

NATEČAJNA NALOGA	ELABORAT
Programski sklop	<i>m²</i>
Neto tlorisna površina	9337,2
od tega garažna hiša (1-06)	7018,8
Ocenjena bruto tlorisna površina	9592,6 (v bruto všteta celotna površina tržnega prostora)

2 - ZUNANJE POVRŠINE

NATEČAJNA NALOGA	ELABORAT
Programski sklop	<i>m²</i>
Zunanje površine	11.679,5
Parkirna mesta motorni promet	170
Parkirna mesta kolesa in enosledna vozila	34
Parkirna mesta gibalno ovirani	9

URBANISTIČNI FAKTORJI

NATEČAJNA NALOGA	ELABORAT
Programski sklop	
Faktor zazidanosti FZ*	0,5
Zazidana površina za FZ	1.527,0 <i>m²</i>
Faktor zelenih površin**	37,4%
Zelene površine za FZP	6.853,0 <i>m²</i>

Površina projektne območja natečaja 18.342,0 *m²*
Natečajno podobmočje P2 2.931,0 *m²*
*Faktor zazidanosti se računa le za podobmočje
** FZP ni določen v OPN, izračun je informativen

15. 04. 2022

E

1 STAVBE IN OBJEKTI

Posebnosti: /

NATEČAJNA NALOGA		NATEČAJNI ELABORAT		opombe	
šifra	ime prostora	št.	<i>m²</i>	št.	<i>m²</i>
1-01	Tržni prostor Zaključena celota tržnega prostora, ki vsebuje prodajne površine, stalne/premišne	1	1.156,6	1	1.156,6
1-02	Večnamenski paviljon Večnamenski zaprt prostor	1	114,2	1	114,2
1-03	Sanitarni prostori Sklop moških/ženskih/univerzalno dostopnih sanitarij	2	45,9	2	91,8
1-04	Skladiščni prostor Prostor za shranjevanje odpadkov	6	94,6	6	567,6
1-05	Pokrita kolesarica Prostor za kolesa in del za popravila	1	0,0	1	0,0
1-06	Garažna hiša Prostor za parkiranje motornih vozil. Število parkirnih mest se vpiše na list 'Povzetek projektno območje'	2	3.509,4	2	7.018,8
1-07	Prostor za zbiranje odpadkov Urejen na vidno neopazljivo mesto in dostopen za komunalna vozila, umestiti je potrebno 6-8 zabojnikov prostornine 1100 l	1	25,6	1	25,6
1-08	Komunikacije Po presoji natečajnika	10	36,3	10	362,6
1-09	Dodaten prostor (vstavi) Po presoji natečajnika				0,0
1-10	Dodaten prostor (vstavi) Po presoji natečajnika				0,0
1-11	Dodaten prostor (vstavi) Po presoji natečajnika				0,0
1-12	Dodaten prostor (vstavi) Po presoji natečajnika				0,0
1-13	Dodaten prostor (vstavi) Po presoji natečajnika				0,0
1-14	Dodaten prostor (vstavi) Po presoji natečajnika				0,0
1-15	Dodaten prostor (vstavi) Po presoji natečajnika				0,0
1-16	Dodaten prostor (vstavi) Po presoji natečajnika				0,0
1-17	Dodaten prostor (vstavi) Po presoji natečajnika				0,0
1-18	Dodaten prostor (vstavi) Po presoji natečajnika				0,0
1-17	Dodaten prostor (vstavi) Po presoji natečajnika				0,0

2 ZUNANJE POVRŠINE

Odprte javne grajene in zelene površine (glej poglavje Usmeritve za zasnovno)

NATEČAJNA NALOGA		NATEČAJNI ELABORAT		opombe	
šifra	ime prostora	št.	<i>m²</i>	št.	<i>m²</i>
2-01	Tržni prostor Prostor namenjen izžnemu programu in ne vključuje objektov in stavb.	1	1.156,6	1	1.156,6
2-02	Trg Reprezentativni prostor na katerem se lahko odvijajo dogodki.	1	3.181,0	1	3.181,0
2-03	Raščeni teren Površine, ki obravnavajo neposreden stik z geološko podlago in s tem sposobnost zadrževanja in ponikarja vode.	1	6.853,6	1	6.853,6
2-04	Igrišče Prostor za igranje.	2	244,2	2	488,4
2-05	Dodatna površina (vstavi) Po presoji natečajnika				0,0
2-06	Dodatna površina (vstavi) Po presoji natečajnika				0,0
2-07	Dodatna površina (vstavi) Po presoji natečajnika				0,0
2-08	Dodatna površina (vstavi) Po presoji natečajnika				0,0
2-09	Dodatna površina (vstavi) Po presoji natečajnika				0,0
2-10	Dodatna površina (vstavi) Po presoji natečajnika				0,0
2-11	Dodatna površina (vstavi) Po presoji natečajnika				0,0
2-12	Dodatna površina (vstavi) Po presoji natečajnika				0,0
2-13	Dodatna površina (vstavi) Po presoji natečajnika				0,0
2-14	Dodatna površina (vstavi) Po presoji natečajnika				0,0

Šifra natečajnega elaborata

KI112

OCENA INVESTICIJE (projektno natečajno območje)

STAVBA

Oceno investicije se vpiše po sklopih glede na ceno/m², npr. klet, nadzemna etaža, garaža ipd. Površino vnesejo natečajniki. Skupna površina mora ustrezati vnešenim NTP površinam v razdelku 1 - Stavbe in objekti.

<i>kategorija</i>	<i>BTP m²</i>	<i>€/m²</i>	<i>Σ €</i>	<i>opombe</i>
garažna stavba	8.076,0	480,0	3.876.480,0	
nadstrešnica	1.613,0	1.100,0	1.774.300,0	
večnamenska paviljona s skladiščnimi. sanitarnimi	351,2	1.400,0	491.666,0	
pokrita kolesarnica	24,0	1.200,0	28.800,0	
(vpisati kategorijo)			0,0	
(vpisati kategorijo)			0,0	
(vpisati kategorijo)			0,0	
(vpisati kategorijo)			0,0	
(vpisati kategorijo)			0,0	
Skupaj:	10.064,2		6.171.246,0 €	

ZUNANJE POVRŠINE

Oceno investicije se vpiše po sklopih glede na ceno/m², npr. tlakovana površina, zelena površina, igrišče ipd. Površino vnesejo natečajniki. Skupna površina naj ustreza seštevku v razdelku 2 - Zunanje površine.

<i>kategorija</i>	<i>m²</i>	<i>€/m²</i>	<i>Σ €</i>	<i>opombe</i>
tlakovana površina	9.150,3	220,0	2.013.074,8	
zelena površina	6.862,6	60,0	411.753,0	
igrišče	488,4	250,0	122.097,5	
(vpisati kategorijo)			0,0	
(vpisati kategorijo)			0,0	
(vpisati kategorijo)			0,0	
(vpisati kategorijo)			0,0	
(vpisati kategorijo)			0,0	
(vpisati kategorijo)			0,0	
Skupaj:	16.501,3		2.546.925,3 €	

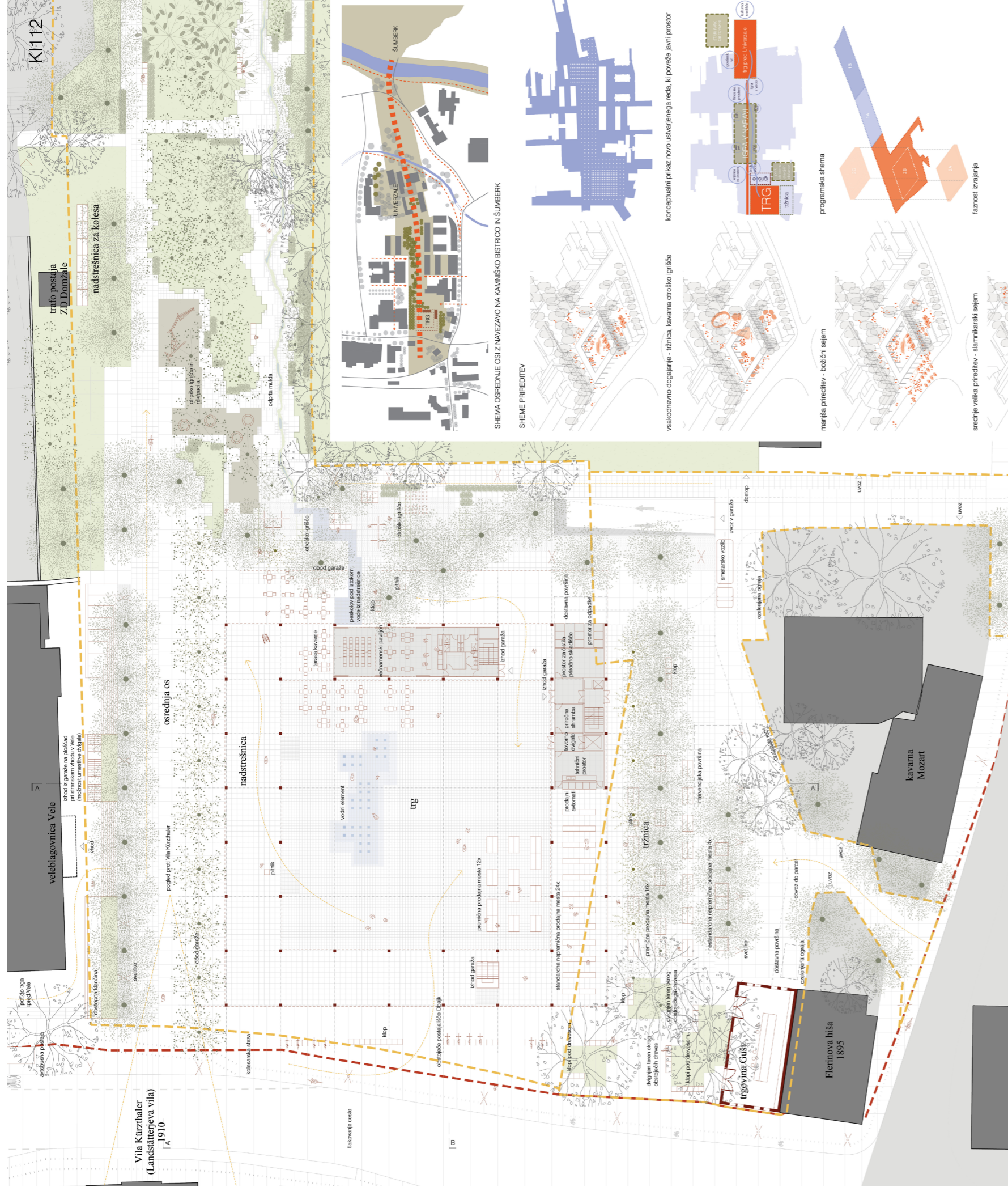
Tabela 1: Cena za izvedbo storitev za ureditev odprtega prostora - zunanjo ureditev brez garaž/e.

Skupaj cena vseh del brez DDV	119.217,00 EUR
22 % DDV	26.227,74 EUR
Skupaj TABELA 1 _ cena z DDV	145.444,74 EUR

Tabela 2: Cena za izvedbo storitev za objekt/e garaž in ureditev odprtega prostora - zunanjo ureditev nad garažo/ami.

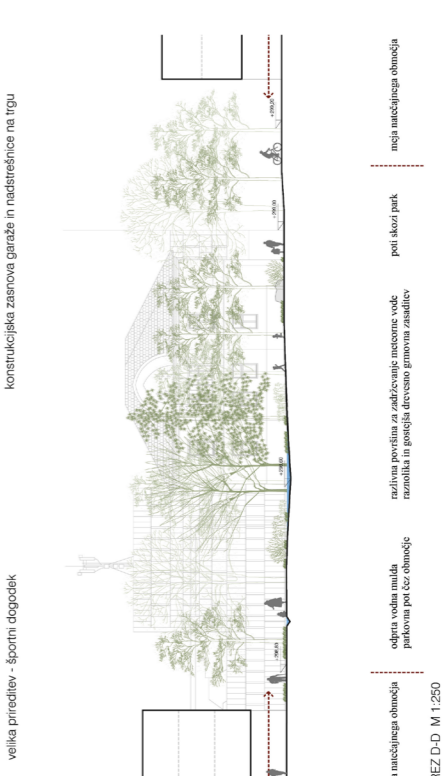
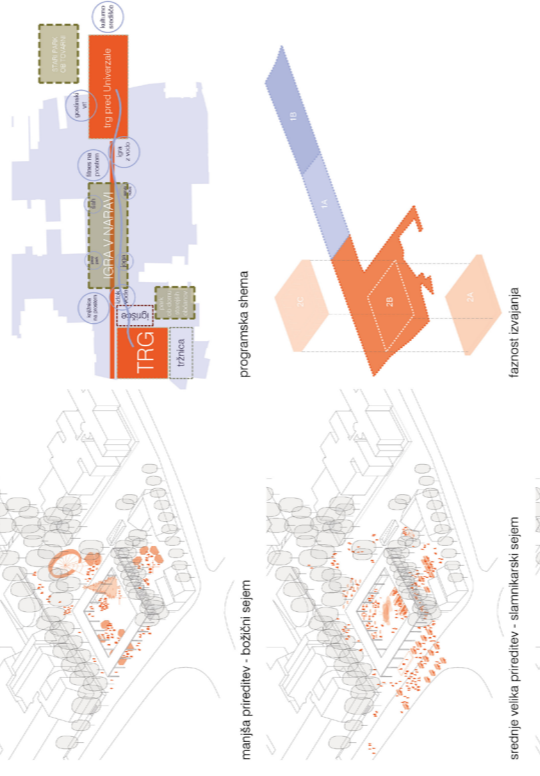
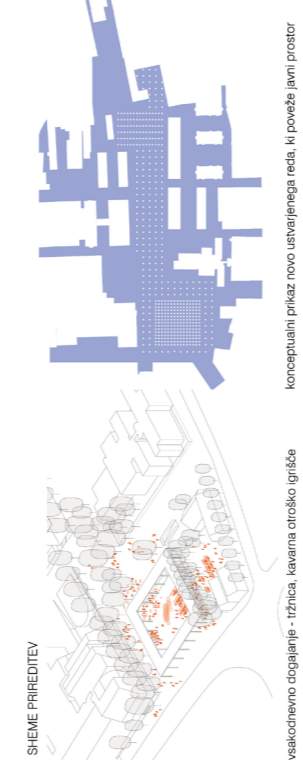
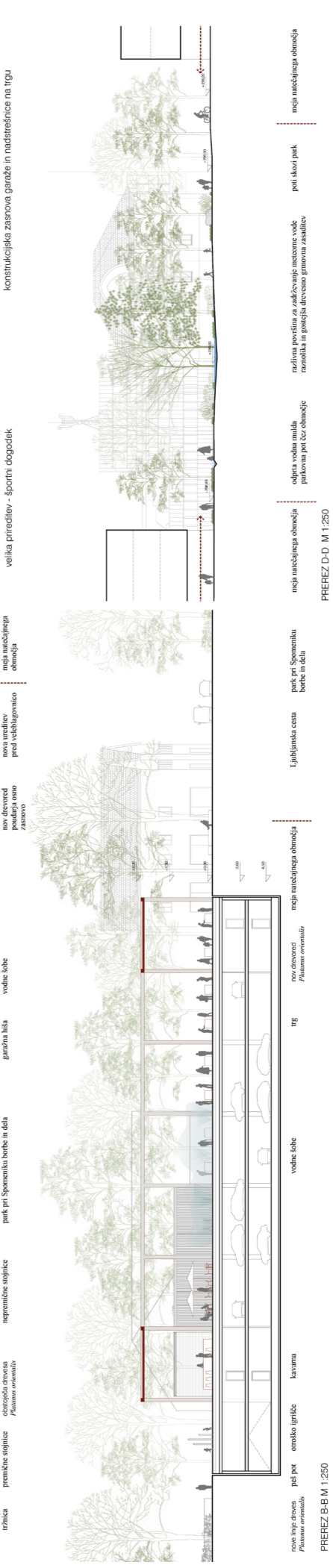
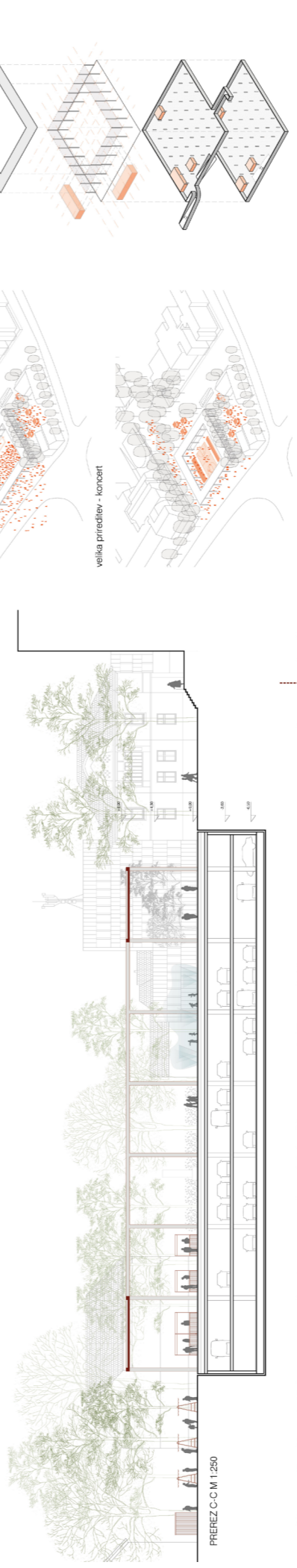
Skupaj cena vseh del brez DDV	661.229,00 EUR
22 % DDV	145.470,38 EUR
Skupaj TABELA 2 _ cena z DDV	806.699,38 EUR

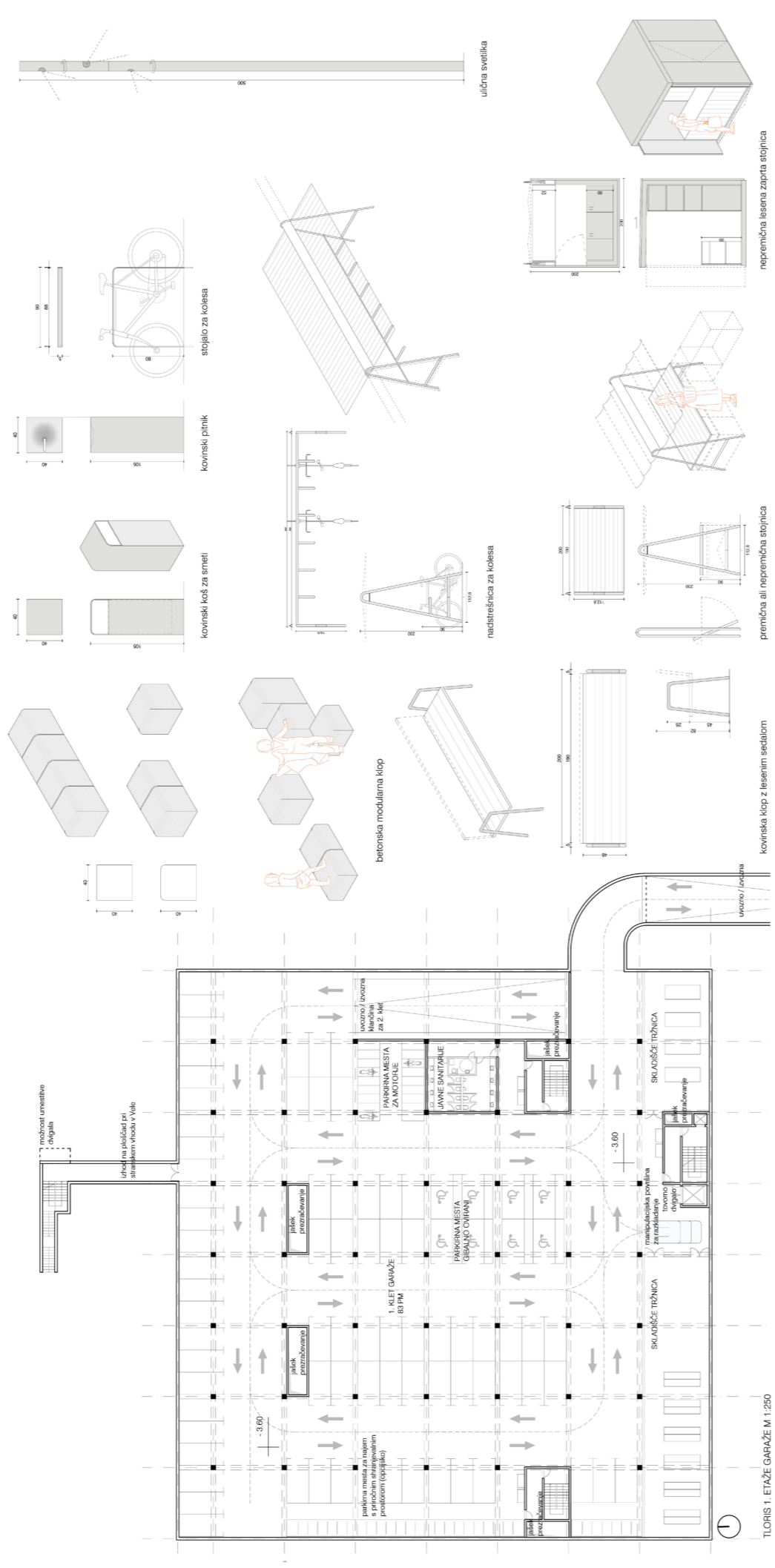
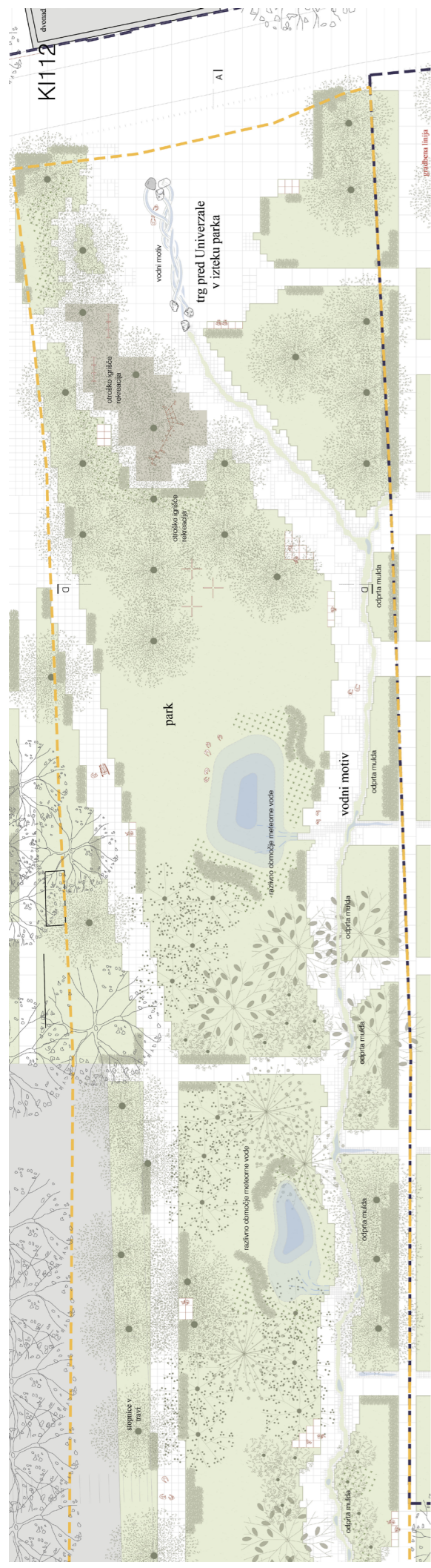
Skupaj TABELA 1 _ cena z DDV	145.444,74 EUR
Skupaj TABELA 2 _ cena z DDV	806.699,38 EUR
Skupaj TABELA 1 in TABELA 2 cena z DDV	952.144,12 EUR



**Velika pergola opredeli in osredišči prireditveni prostor v centru Domžal.
Nova nadsrešnica poveže danes prekinjen niz stavb in s tem definira linijo uličnega prostora.**

SITUACIJA S PRITILČIEM M 1:250



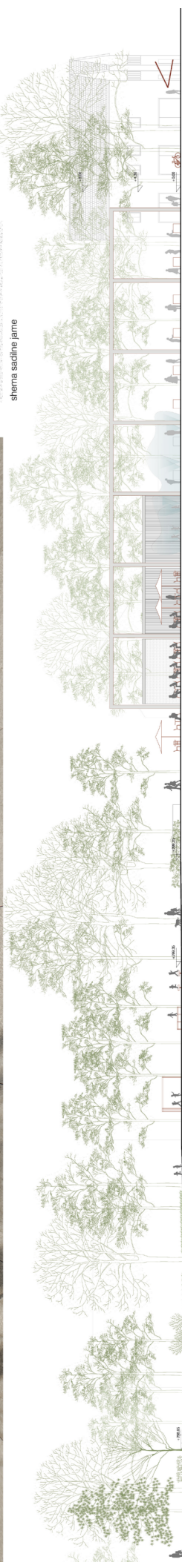


TLOSIS 1. ETIŽE GARAZE M 1:250

Nova intervencija navkljub dimenziji postaja povezovalni element, mesto srečanja in prehajanja, ki mestu osredišča prostor za prireditve.



pogled na osrednji trg in izhizo



sa pod akorj park

parkovna zgraditev

izpiščoboladice naprave

območja drevesa

izena kavarna

vodile sobe

TRCG

novi osrednji
Planinsko osredstilo

mehi naseljalnega območja
popred proti vili Kitzbühler

