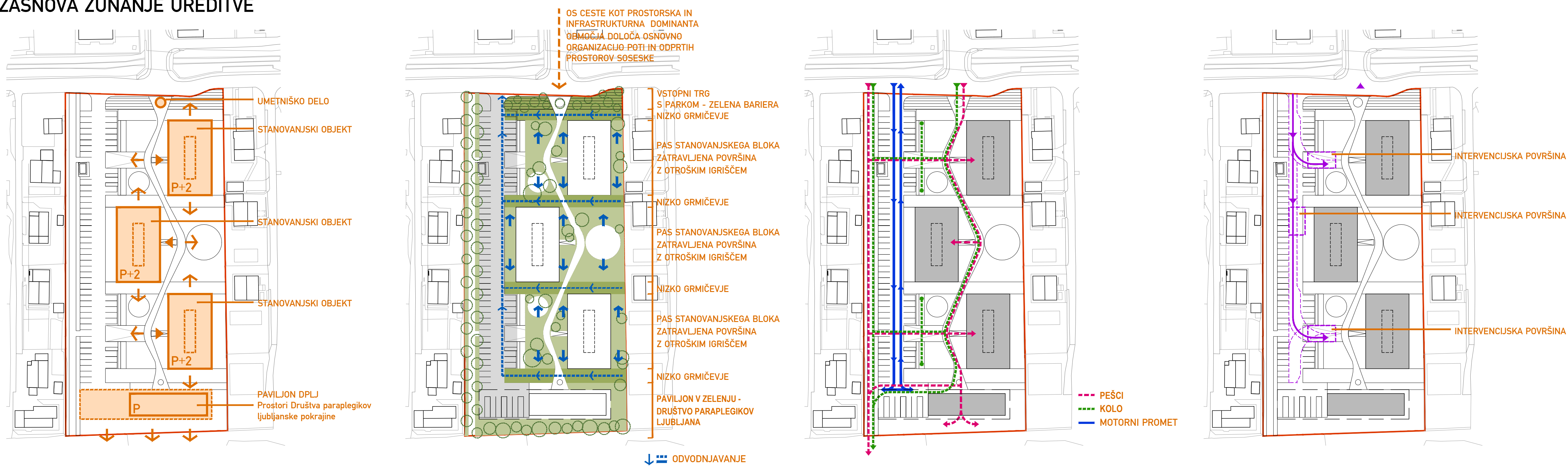


ZASNOVA ZUNANJE UREDITVE



RAZPOREDITEV GRAJENIH MAS URBANISTIČNA UMESTITEV

Urbanistična zasnova temelji geometrični umestitvi treh identičnih stanovanjskih volumnov, ki so medsebojno zamaknjeni tako, da se vsaka fasada odpira na odprt zeleni prostor. Paviljon Društva paraplegikov je pritični podolgovati volumen umesčen na južni rob območja, ki zaščiti stanovanjski del pred akustičnimi vplivi obvoznice. Na severu, na sredini vstopnega trga, je prostor za umetniško delo oz. instalacijo, ki predstavlja prostorski poudarek za zaključek osi ceste Pot na Rakovo jelšo in obenem označuje javni vstopni trg in identiteto nove soseske. Z mislijo na optimiziranje stroškov je soseska zasnovana tako, da ohranja obstoječo pozicijo transformatorske postaje.

ODPRTE ZUNANJE ZELENE IN TLAKOVANE POVRŠINE

Glavna peš in doživljajska hrbtenica soseske sledi osi ceste Pot na Rakovo jelšo in zagotavlja osnovno povezavo notranjosti soseske kot celote. Zaključuje se v večnamenskem prostoru paviljona in se preko njega nadaljuje v bodoči park na jugu. Vsakemu izmed treh stanovanjskih objektov pripada lasten zeleni predprostor z otroškim igriščem kar omogoča oblikovanje treh pod-skupnosti soseske za učinkovito oblikovanje občutka pripadnosti k posameznemu stanovanjskemu objektu. Koncept odvodnjavanja meteorne vode sledi pasovni razporeditvi parcele. Pod tlakovano dovozno cesto, ki je pomaknjena na zahodni rob parcele, se po potrebi umestijo meteorni zadrževalniki. Večina tlakovanja je narjena iz recikliranih okroglih betonskih tlakovcev, ki omogočajo, da deževnica globoko pronic, zmanjšujejo pregrevanje, zmanjšujejo emisije CO2 in prispevajo h krotosti.

DOSTOPI PEŠCEV, KOLESARJEV IN MOTORNEGA PROMETA

Prometni dostop z zunanjim parkiranjem je dvosmerna cesta z obojestranskim parkiranjem (učinkovito minimiziranje tlakovanih površin), ki upošteva že obstoječe uvoz na območje. Kolesarski promet je razdeljen na dva dela: prehodni kolesarji potujejo po robni peš in kolesarski povezavi na zahodnem robu soseske in ne obremenjujejo notranjosti soseske - medtem ko kolesarji, ki živijo v soseski lahko uporabljajo osrednjo meandrirajočo povezavo (ali tlakovano cesto), da dosežejo pokrila mesta za kolesa pred vhodi v posamezni objekt. Osrednja peš povezava v soseski meandriira med stanovanjskimi objekti in povezuje vse vhode v objekte in paviljon ter tri otroška igrišča.

POŽARNE IN INTERVENCIJSKE POCI

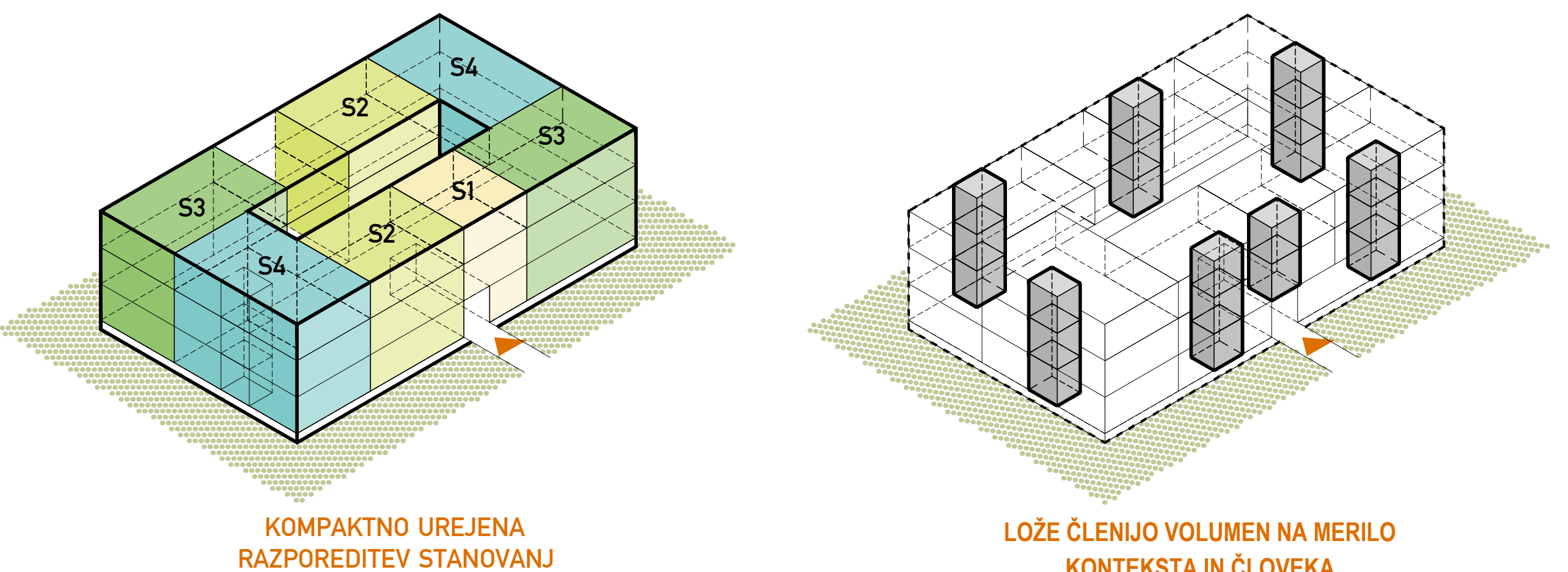
Intervencijska pot je optimizirana in uporablja izključno tlakovane površine namenjene motoriziranemu prometu in parkiranju. Intervencijske površine so tri. Severna in južna se lahko uporabljata v sekundarni uporabi kot tlakovani predprostor za igro otrok (igre z žogo, badminton ipd.). Vse tri intervencijske površine so umesčene tako da ustrezajo kriteriju 20 metrov tlorisne razdalje od vhoda do objekta in max 40 m poti od roba intervencijske površine do vhoda. Južna intervencijska površina služi tudi za servisiranje paviljona DPLJ. Prostor za smeti oz. EKO otok je umesčen na severo-zahodni vogal parcele in tako omogoča komunalnemu vozilu, da ne vozi po notranjosti soseske in tako ne obremenjuje soseske s hrupom in obrabe cestišča.

UREDITVENA SITUACIJA 1:500



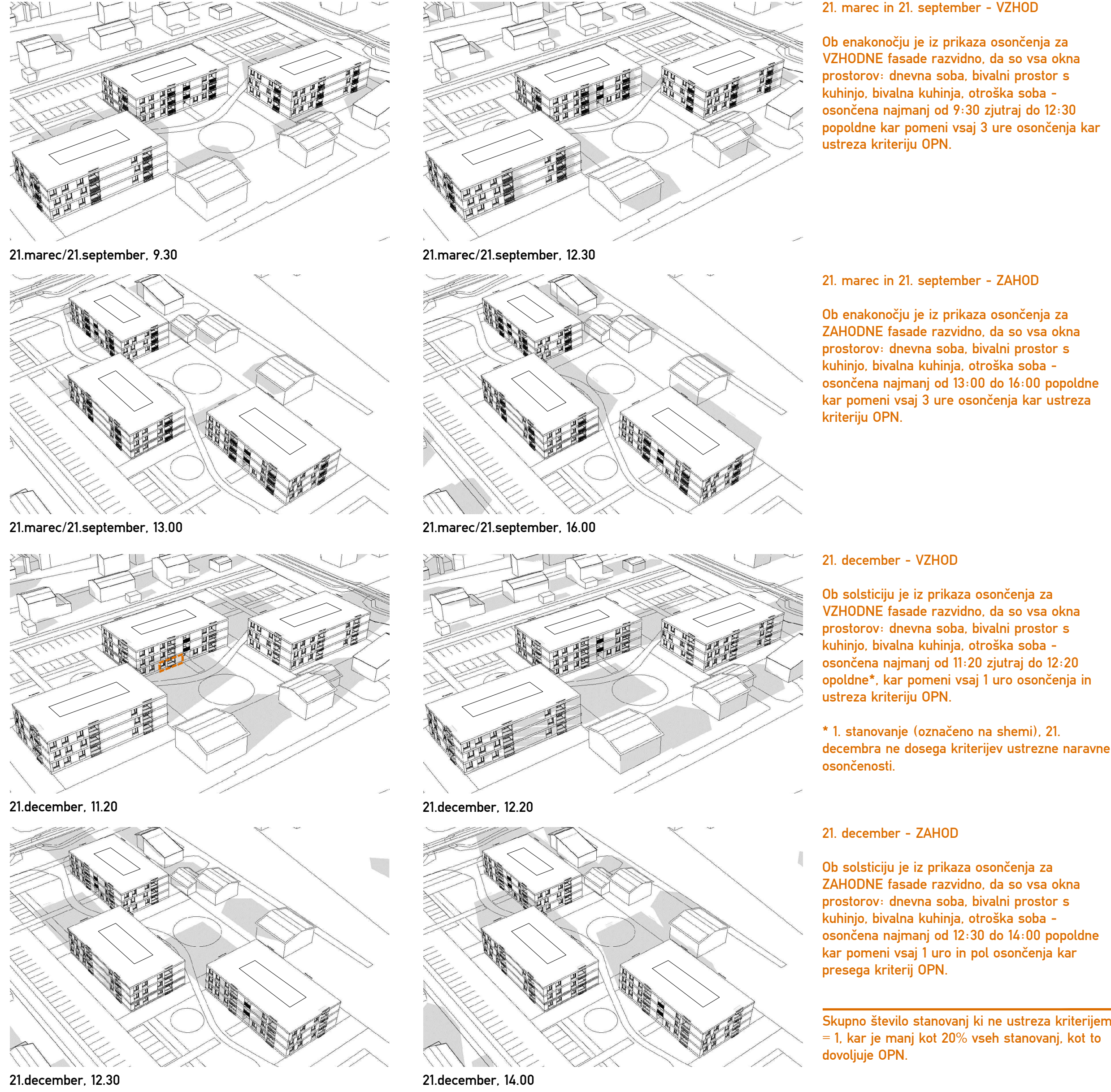
Zasaditev in ureditev soseske se uredi karseda sonaravno, skadno z identiteto Barja, Krajinskega parka Barje, Parka Rakova Jelša in trajnostno usmeritvijo Ljubljane za povečanje samozkrbe. Predlagamo zasaditev grmovnic, ki uspevajo na Ljubljanskem barju: Rdeči ribez (Ribes rubrum), Navadna brogotiva (Sambucus nigra), Leska (Corylus avellana), Navadni dren (Cornus sanguinea) ter jih še dopolnimo z znanimi grmovnicami, katerih cvetovi ali plodovi so tudi primerni za uživanje: Črni ribez (Ribes nigrum), Črni bezeg (Sambucus nigra) in Šipek (rosa canina). Zasaditev dreves na raščnem terenu se izvede z mešanico avtohtonih vrst dreves: modro kosteničevje (lonicera caerulea), navadni gaber (Carpinus betulus), forzicija (Forsythia x intermedia), jerebika (Sorbus aucuparia), javor maklen (acer campestre), navadni glog (Crataegus laevigata), črn trn (Prunus spinosa), jelše (Alnus sp.), brest (Ulmus sp.) in jeseni (Fraxinus sp.).

ZASNOVA ENOTE BLOKA

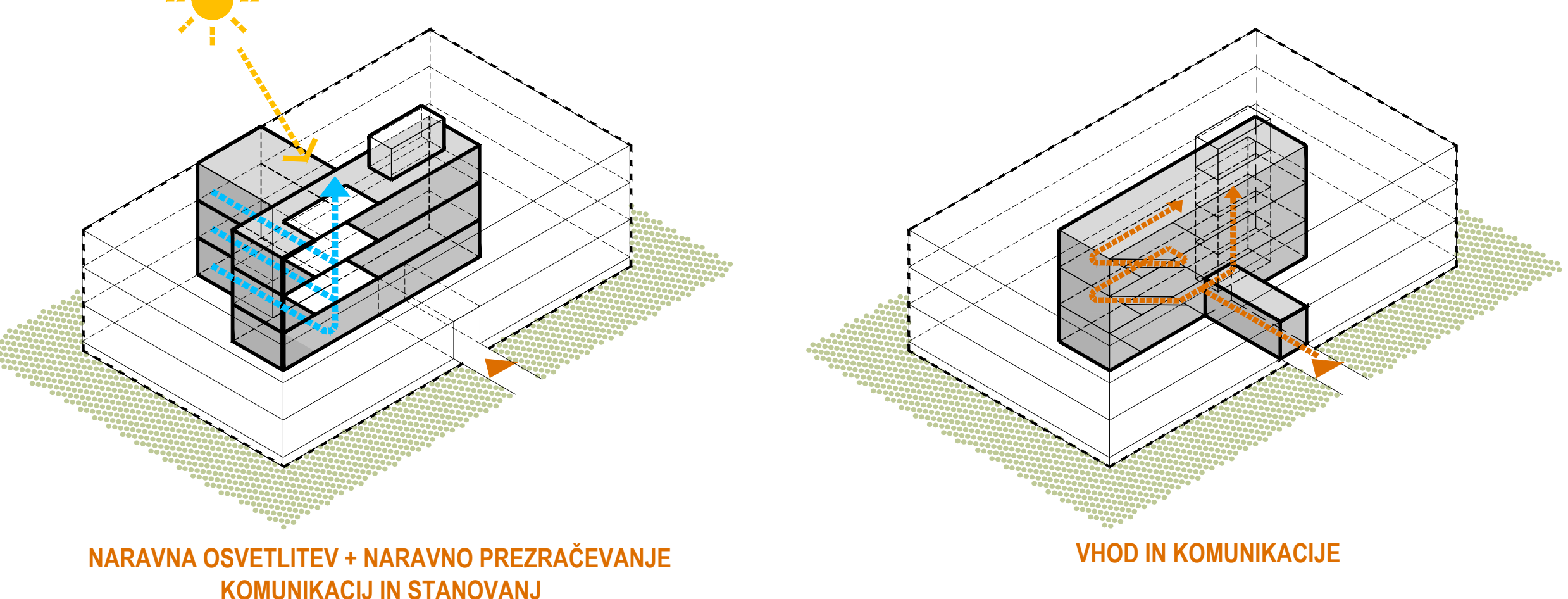
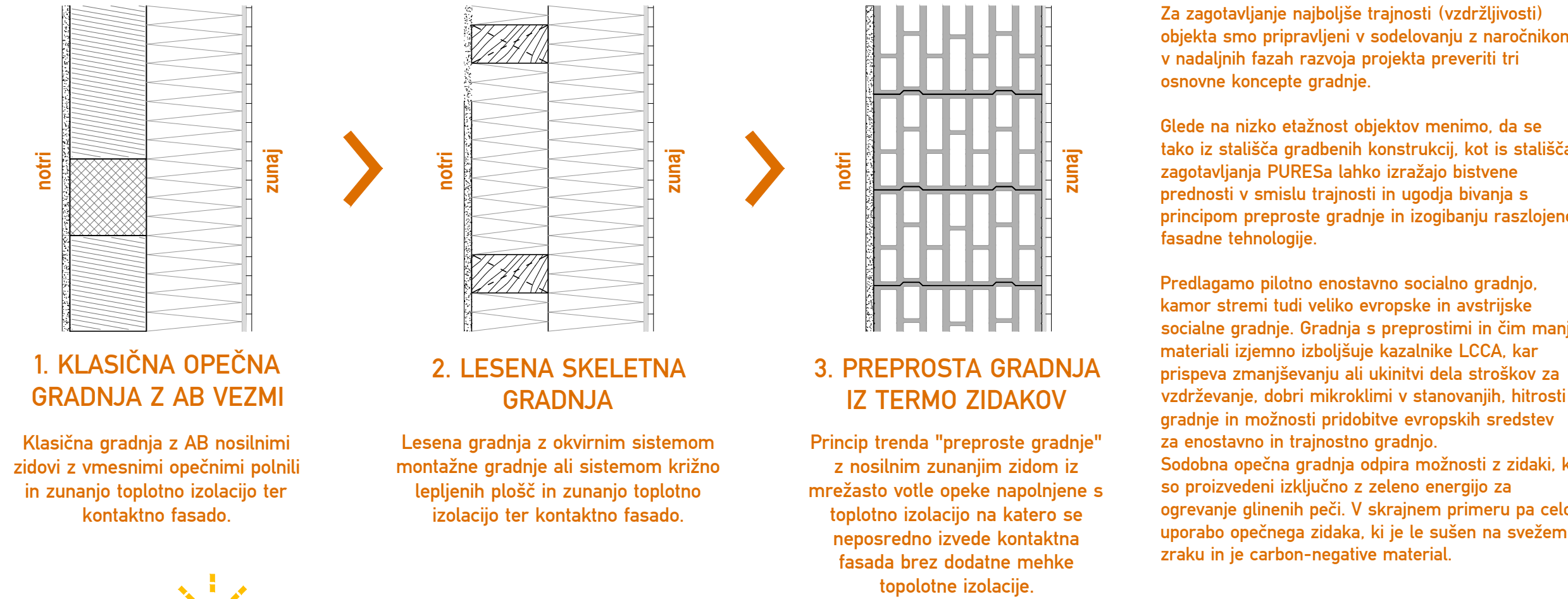


Stanovanja so identično razporejena v vseh treh etažah (tlorisni se ponovijo), kar zagotavlja učinkovitost razporeditve vseh instacij in preprosto vzdrževanje v času uporabe. Zasnova bloka, ki se trikrat ponovi, temelji na zagotavljanju čim več stanovanj na vognalni poziciji z orientacijo stanovanja na dve različni strani neba. Obenem kompakten volumen zagotavlja ugodno razmerje med volumnom in fasado za optimalno energetsko učinkovitost. Lože, kot osrednji del zasebnega zunanjega bivanja v stanovanju so ena nad drugo, kar poenostavi zagotavljanje kontinuiranega toplega ovoja stavbe. Obenem oblikovno delijo stanovanjski objekt na navidezno manjše volumne, ki se približajo merilu človeka in obstoječega grajenega konteksta

ŠTUDIJA OSONČENOSTI



PRISTOP K TRAJNOSTI

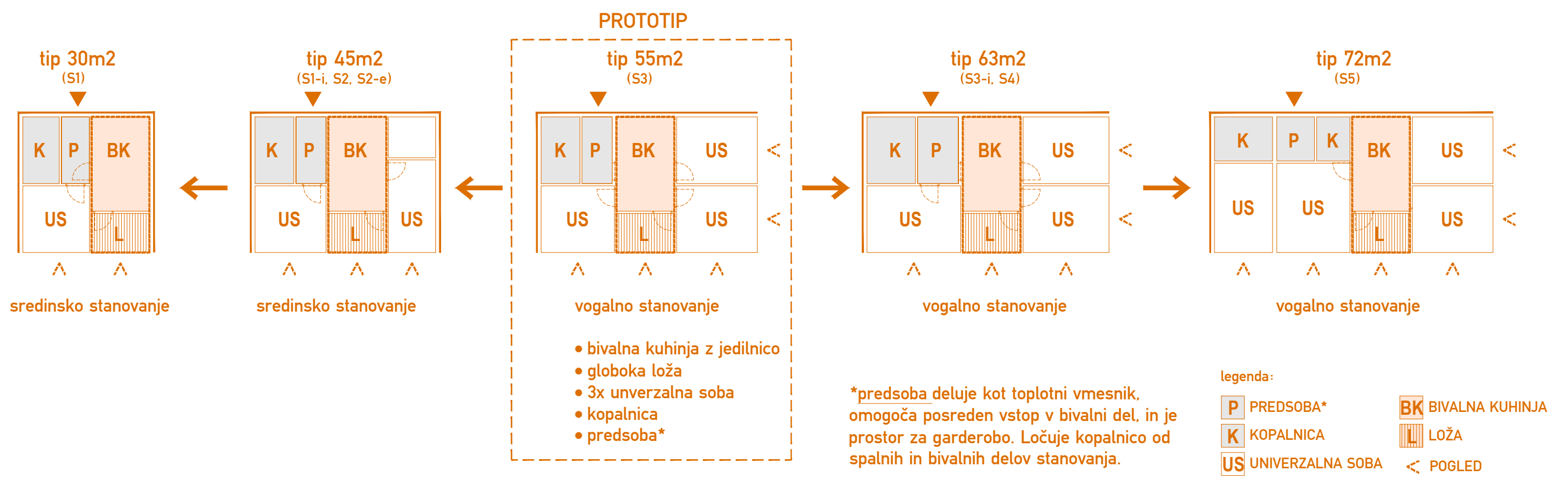


Bistvo bivalnega ugodja in preproste vzdrževanja skupnega prostora je naravna osvetlitev in prezračevanje le-teh. Koncept preproste principa vzgoneskega prezračevanja temelji na zajemu zraka preko vhoda in prostora za shrambe neposredno iz fasade (na vsaki etaži) in izpustu zraka skozi svetlobnik na strehi nad stopniščem. Menimo, da s tem principom ni potrebno nameščanje ventilatorjev za prisilno prezračevanje posamezne shrambe, kar znižuje stroške izvedbe in vzdrževanja. Skupne centralne komunikacije vsebujejo eno-ravno stopnišče, dvigalo, osrednji vertikalni jašek za instalacije ter več višinski prostor za zagotavljanje vstopa naravne svetlobe iz strešnega svetlobnika do pritičja. S tem zmanjšamo stroške elektrike za osvetljevanje notranjega stopnišča čez dan.

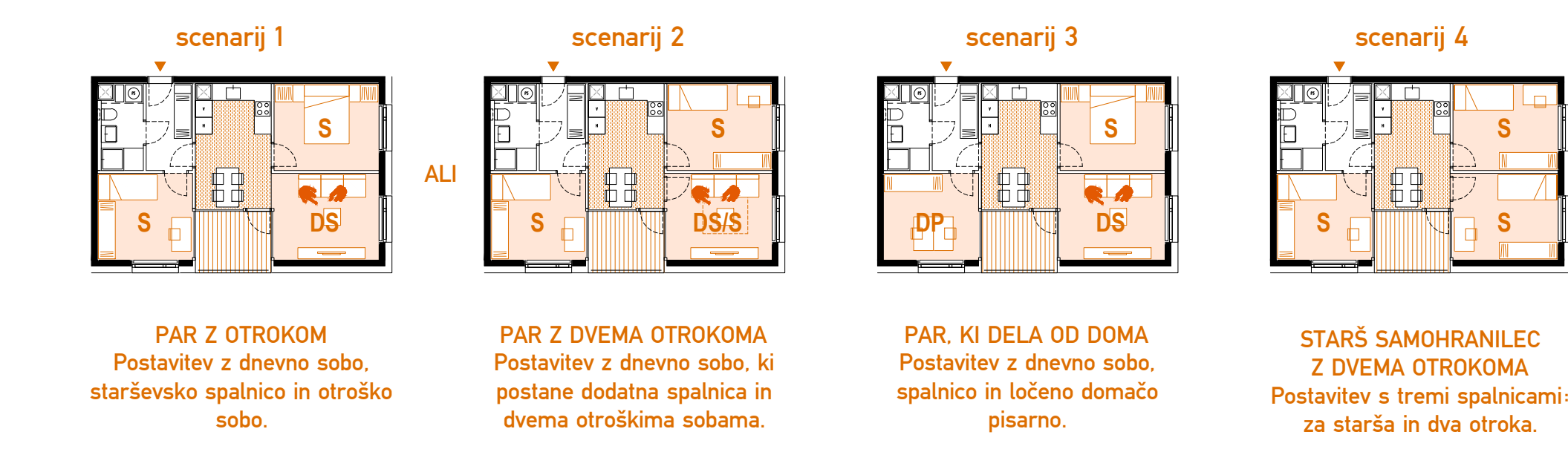
KONCEPT STANOVANJ



SISTEMSKI RAZVOJ TIPOLOGIJE STANOVANJ



SCENARIJI UPORABE STANOVANJA S KONCEPTOM UNIVERZALNE SOBE



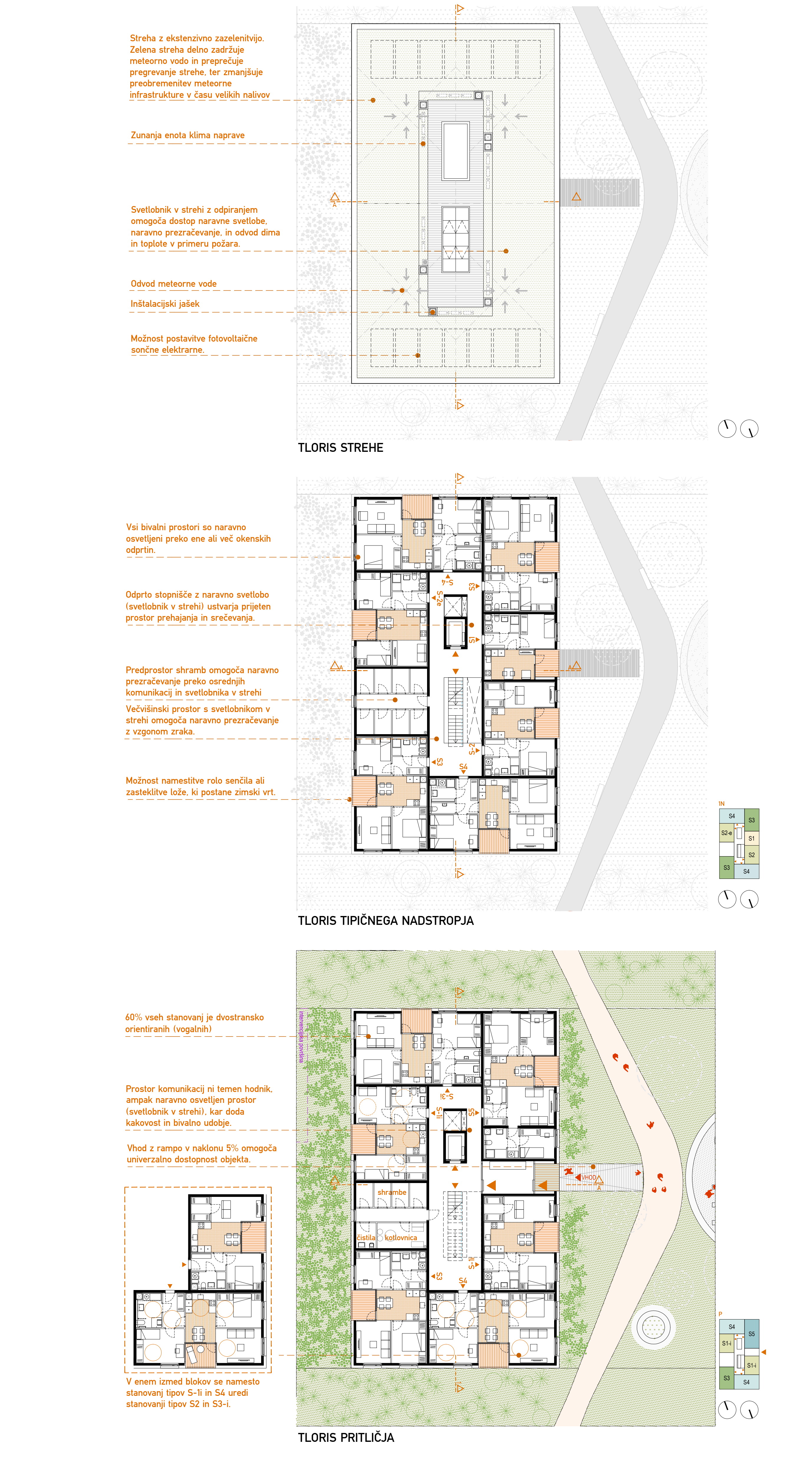
VSESTRANSKA UPORABNOST GLOBOKE LOŽE = DODATNA KVALITETA STANOVANJA



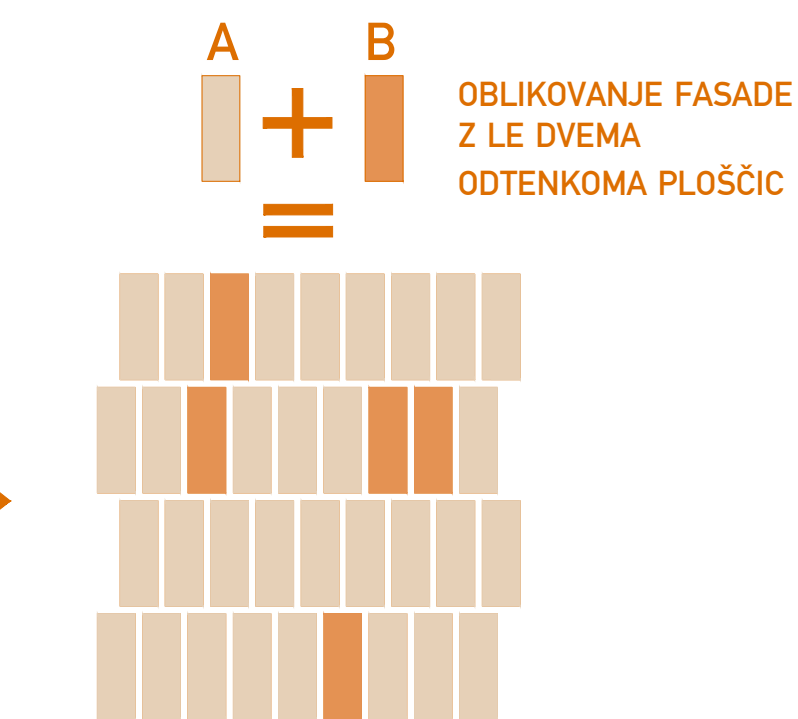
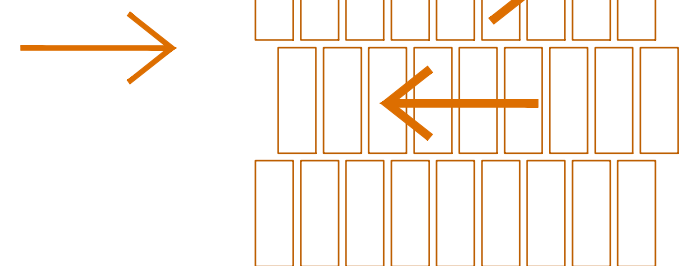
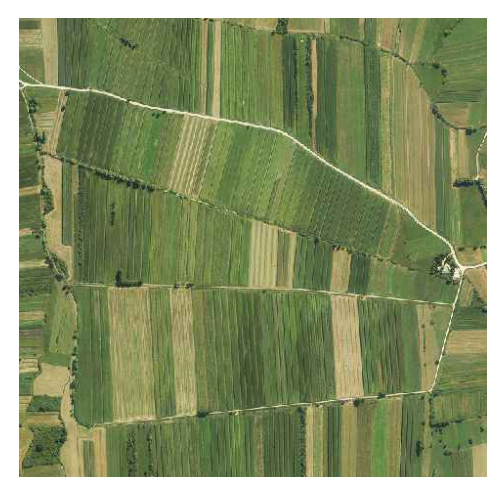
KATALOG STANOVANJ 1:100



TLORISI VSEH ETAŽ 1:200



OBLIKOVANJE FASADE



STRUKTURA BARJANSKE KRAJINE
Prevladujoč element Barja predstavljajo ozka in dolga polja, ki se nalagajo vzporedno ali v podobni smeri.

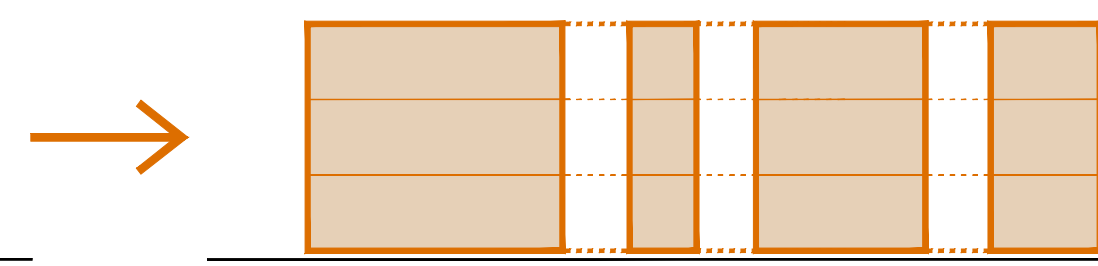
GEOMETRIJA FASADE
Element ploščice se zлага pokončno in v linijah, kar ustvari geometrijo, prepoznano v strukturi barjanske krajine.

DVA ODTENKA = RAZGIBANOST
Le dve barvi ploščic v naravnih zemeljskih tonih ustvarjata razgiban in enakomeren fasadni vzorec.

HEMA ČLENJENOSTI VOLUMNOV



EN KOMPAKTEN STANOVANJSKI VOLUMEN



LOŽE NAVIDEZNO ČLENJUJO VOLUMEN

LOŽA = ČLENITEV VOLUMNA
Lože kot vertikalni prekinitveni element fasade členijo volume posameznega stanovanjskega objekta na navidezno manjše volume, da se le-ti približajo merilu človeka in obstoječega grajenega konteksta, ki je sestavljen pretežno iz samostojnih eno ali dvo stanovanjskih objektov.

LIKOVNI KONCEPT FASADE PRIPOVEDUJE ZGODOBO O ZNAČILNI PODOLGOVATI ČLENJENI STRUKTURI BARJANSKIH PARCEL.

IZSEK FASADE 1:50

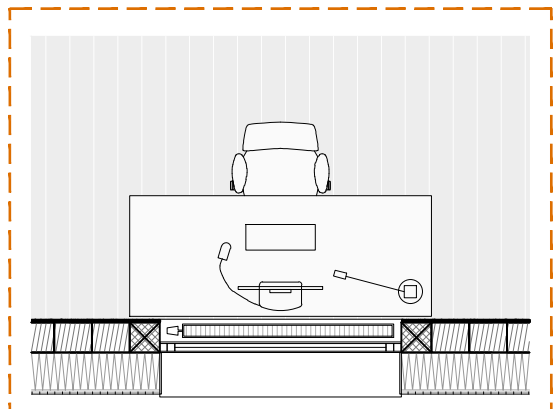
OPOMBA: Glede na prilagajanje ciljne vrednosti investicije naročnika, se fasadni zaključni sloj lahko prilagodi v druge vrste kontaktne fasade.

Element horizontalnega držala ima dve funkciji:
• zagotavlja ograjo na predpisani višini 1,00m.
• z okroglimi izrezi omogoča stanovalcem umestitev različnih loncev z rožami na okensko polico.

Možnost namestitve rolo senčila, ki omogoča senčenje in preprečuje pregrevanje.

Okenski parapet je znižan na višino 75cm od tal, na višino pisalne mize, da omogoča optimalno osvetlitev prostorov in je sestavni del okna, da omogoča postavitev radiatorja v okensko nišo.

Postavitve radiatorja v okensko nišo ne ovira možnosti postavitve pohištva (mize, postelje, nizke omarice...) čisto ob fasadno steno.

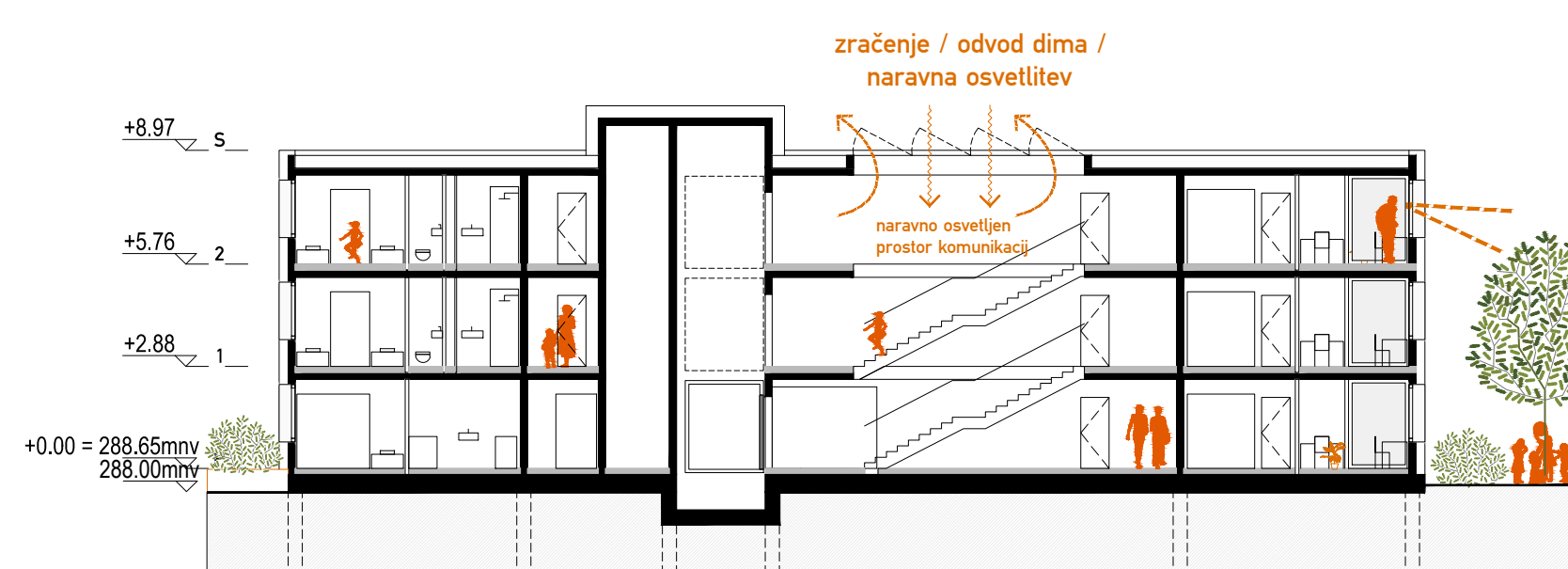


HEMA OKENSKE NIŠE

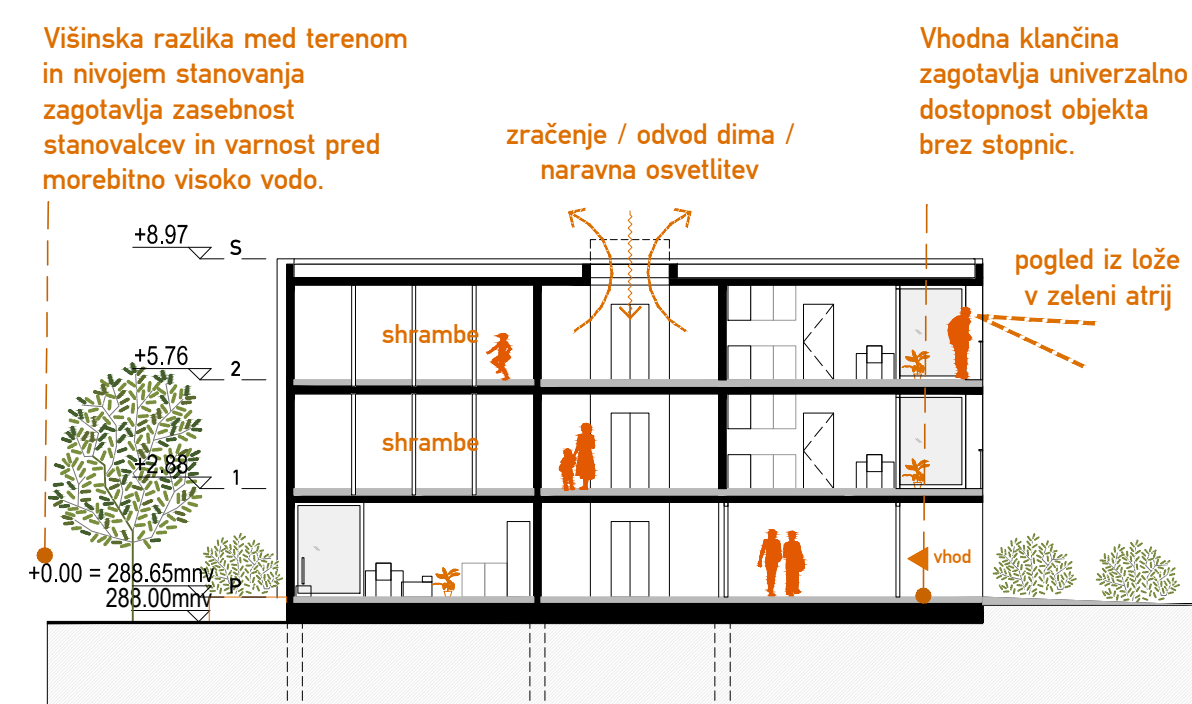


FASADA - IZSEK

PREREZI IN FASADE 1:200



VZDOLŽNI PREREZ 1-1



PREČNI PREREZ A-A



FASADA VZHOD



FASADA JUG

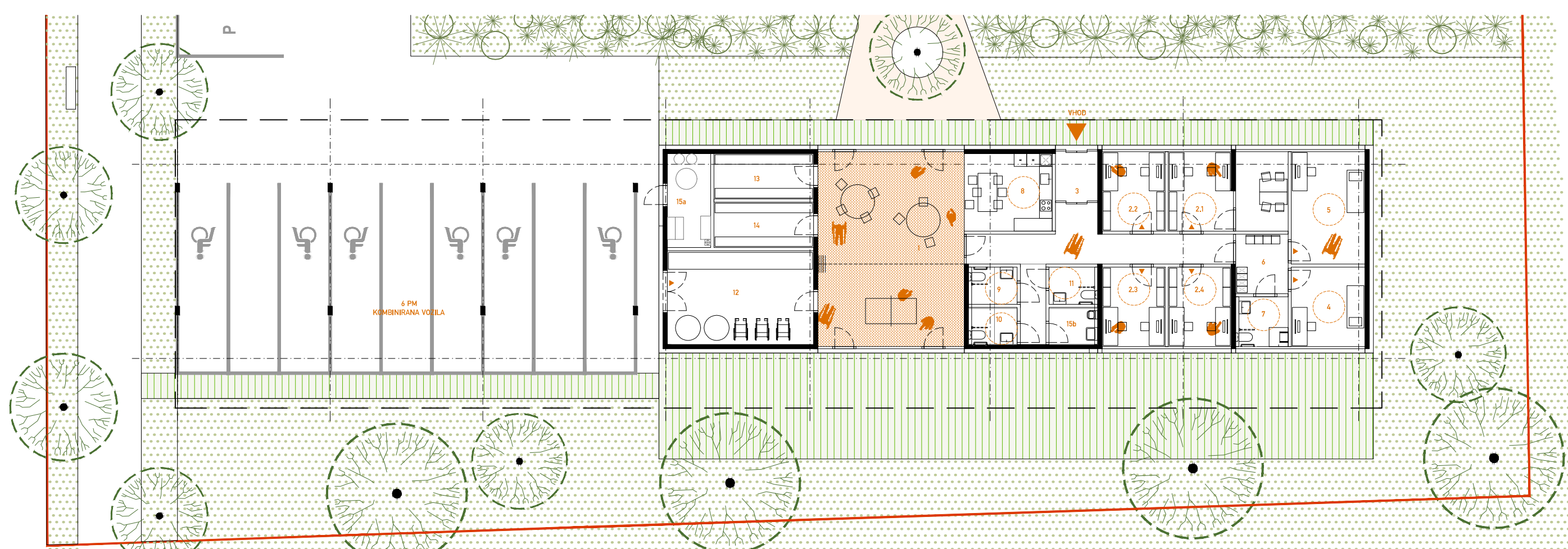


FASADA ZAHOD



FASADA SEVER

PAVILJON DRUŠTVA PARAPLEGIKOV LJUBLJANSKE POKRAJINE



PAVILJON - TLORIS PRITLIČJA

PROSTORI DRUŠTVA DPLJ = 281,73 m ² + 168,50 m ²	
1	večnamenski prostor 68,36 m ²
2.1	pisarna za vodstvo društva 20,82 m ²
2.2	pisarna za admin. in knjigovodstvo 11,16 m ²
2.3	pisarna za referente 1 11,16 m ²
2.4	pisarna za referente 2 11,16 m ²
3	predprostor 4,70 m ²
4	soba za izvajanje masaže 13,03 m ²
5	soba za izvajanje fizioterapije 18,42 m ²
6	garderoba 6,93 m ²
7	stranišče s tušem 5,46 m ²
8	kuhinja 10,59 m ²
9	sanitarni prostori 1 3,76 m ²
10	sanitarni prostori 2 3,76 m ²
11	sanitarni prostori 3 3,76 m ²
12	skladišče 1 30,53 m ²
13	skladišče 2 10,05 m ²
14	arhiv 10,05 m ²
15a	kurilnica, tehnični prostor 9,07 m ²
15b	čistila 3,76 m ²
16	komunikacije 25,20 m ²
skupaj 281,73 m²	
17	zunanj prostor terase 168,50 m ²

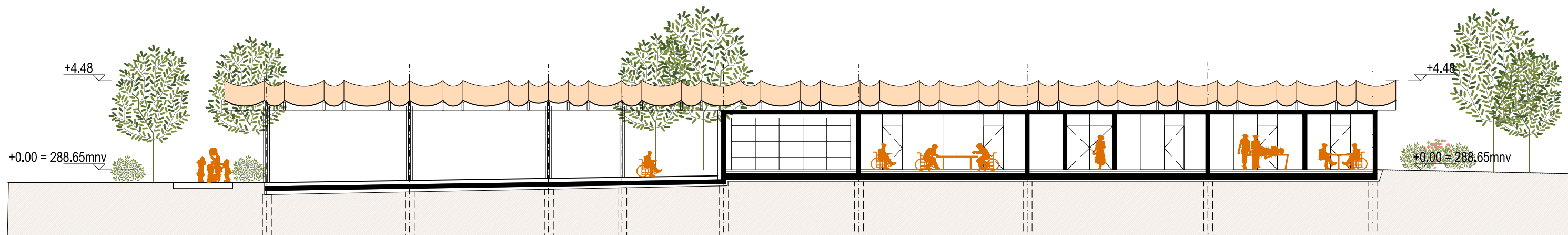
Društvo paraplegikov ljubljanske pokrajine je umeščeno v samostojni paviljon. Na ta način ohranimo mnogo funkcionalnost in ponovljivost vseh treh stanovanjskih objektov kar poenostavlja vodenje skupnosti in servisiranje obeh različnih programov.

Paviljon DPLJ tako pridobi svojo avtonomnost, tako iz stališča funkcionalnosti kot iz stališča identitete. V urbanističnem smislu podolgovat paviljon predstavlja akustično oviro, ki zaščiti stanovanjsko sosesko pred vplivi obvoznice.

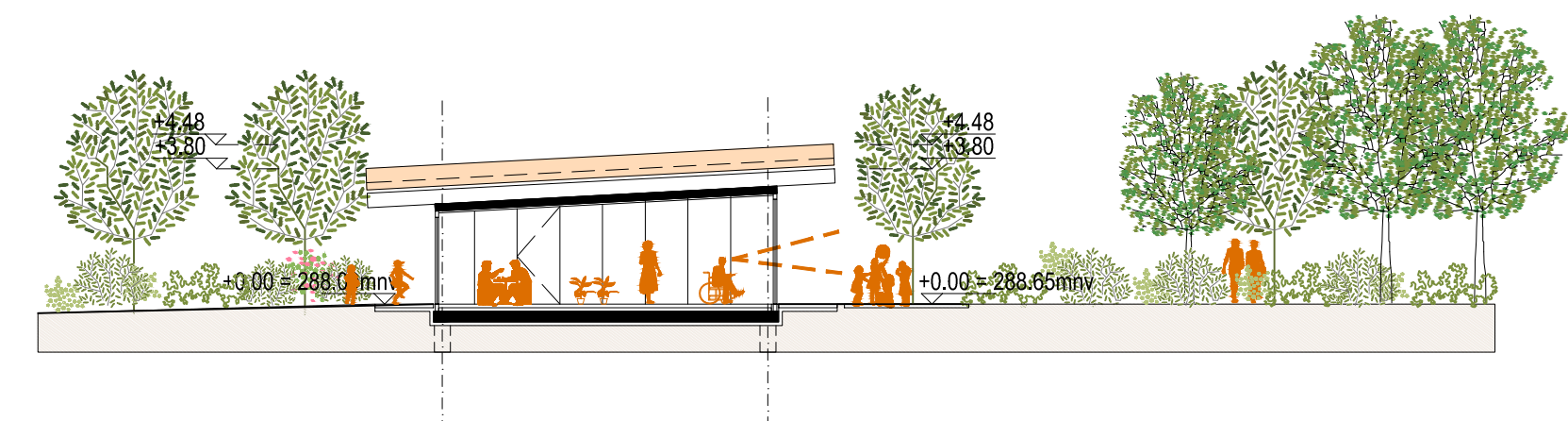
Paviljon in parkirišča združuje skupna "lebdéča" streha, ki oblikovno, daje objektu identiteto paviljonske tipologije, njena oblika pa deluje kot akustični absorber ter kot peta fasada, ki jo vidijo stanovalci iz višjih nadstropij stanovanjskih objektov soseske.

Osrednji del paviljona predstavlja večnamenski prostor, ki je postavljen v iztek osrednje meandrirajoče peš osi soseske in se odpira s podaljškom zunanje terase na južni rob območja. Južna stran podolgovatega paviljona, tako tlakovana terasa kot zelenica, sta namenjeni zunanjim prireditvam DPLJ, ki so na ta način nekoliko odmaknjene od mirnega življenja stanovanjske soseske.

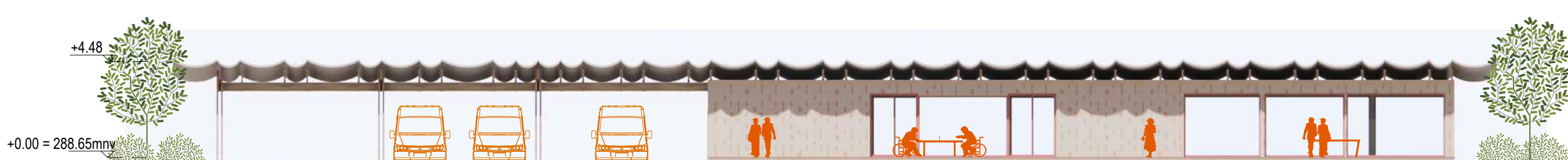
Konstrukcija objekta je kombinirana AB in masivna lesena. Temeljenje je točkovno z AB piloti. Nosilno konstrukcijo pritličja sestavlja AB talna plošča, vsa nadzemna nosilna konstrukcija so križno lepljene lesene plošče z lesenim ostrežjem in enokapno streho - pločevinasta streha v naklonu. Nadstrešek za parkiranje dodatno podpirajo leseni stebri iz lepljenega lesa.



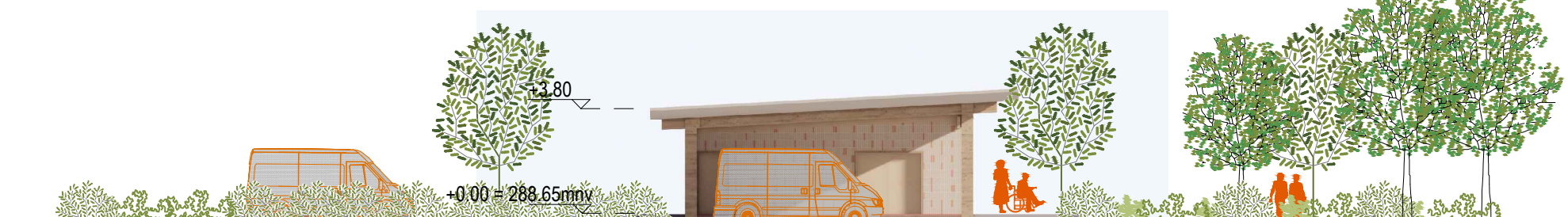
PAVILJON - VZDOLŽNI PREREZ



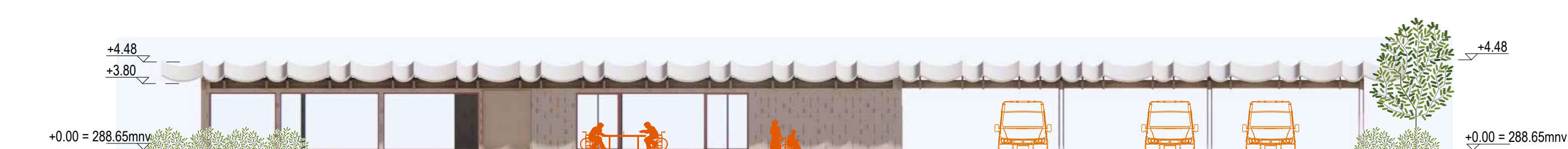
PAVILJON - PREČNI PREREZ



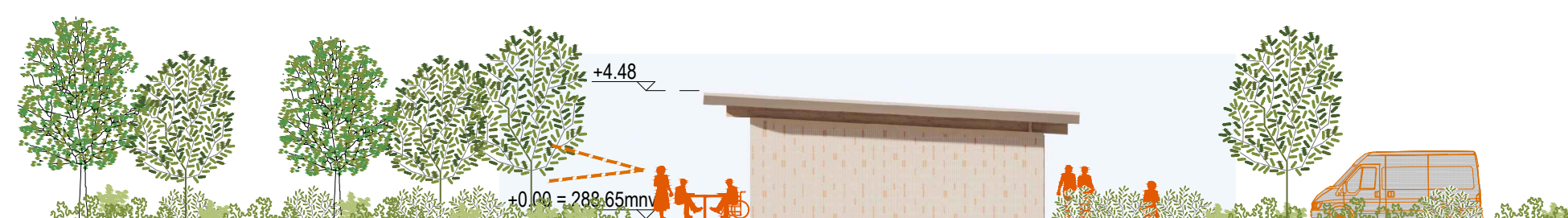
PAVILJON - JUŽNA FASADA



PAVILJON - ZAHODNA FASADA



PAVILJON - SEVERNA FASADA



PAVILJON - VZHODNA FASADA