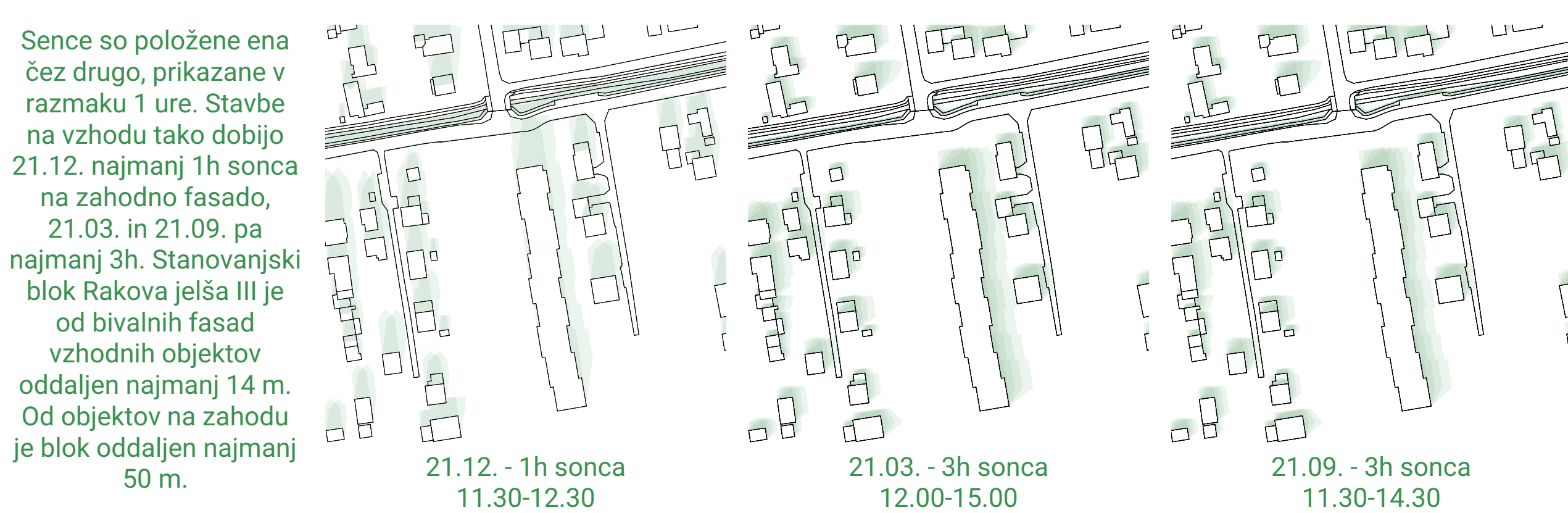


JAVNI, PROJEKTI, ENOSTOPENJSKI NATEČAJ ZA IZBIRO STROKOVNO NAJPRIMERNEJŠE REŠITVE ZA PROJEKT:  
**STANOVANJSKA GRADNJA**  
**RAKOVA JELŠA III**

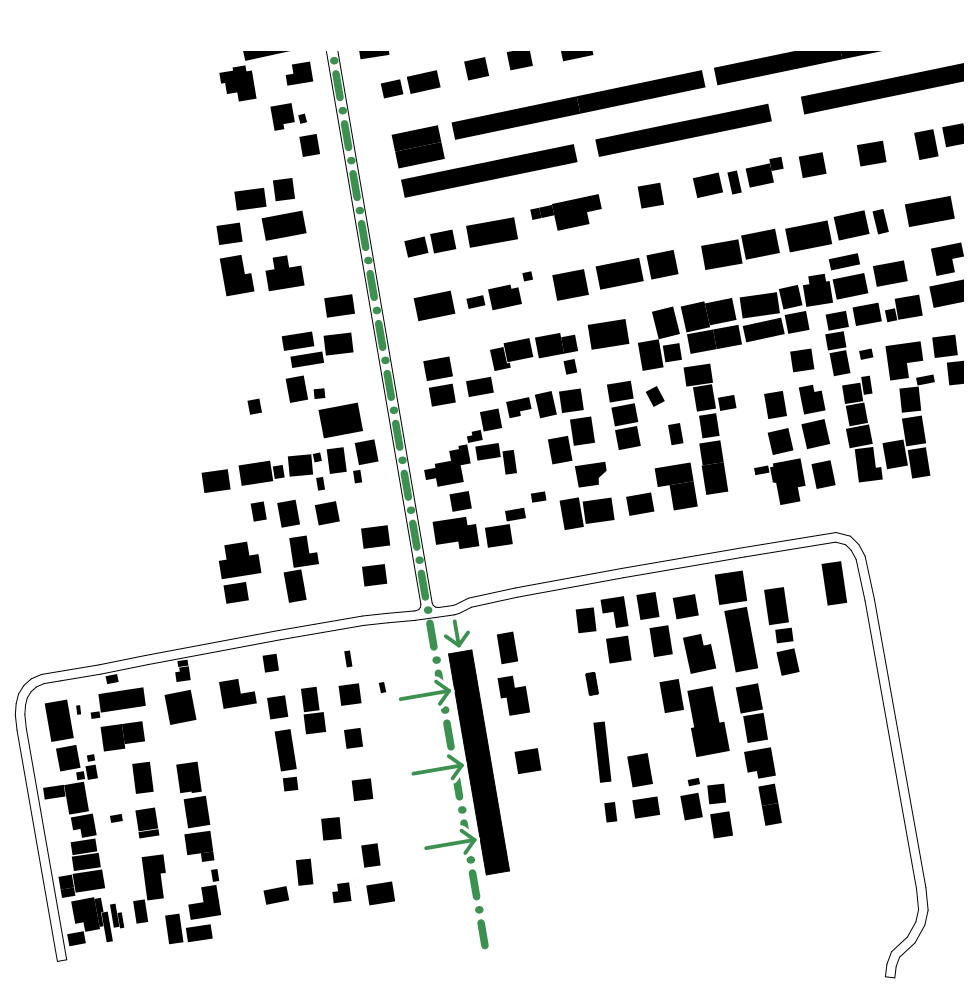


FASADA - MATERIALNOST



Sence so položene ena čez drugo, prikazane v razmaku 1 ure. Stavbe na vzhodu tako dobijo 21.12. najmanj 1h sonca na zahodno fasado, 21.03. in 21.09. pa najmanj 3h. Stanovanjski blok Rakova jelša III je od bivalnih fasad vzhodnih objektov oddaljen najmanj 14 m. Od objektov na zahodu je blok oddaljen najmanj 50 m.

Na južnem delu Rakove jelše se zasnove novo stanovanjsko stavbo, ki volumensko posnema morfologijo naselja in jasno sledi vzorcu pozidave. Pot na Rakovo jelšo se izteče v vstopno ploščad z umetniško inštalacijo na severu in se preko javnega parka na zahodu podaljša v predvideno območje za oddih, razvedrilo in šport. Zeleni pasovi z drevesi iz obeh strani obdajajo dvosmerno orientirana stanovanja, poleg tega pa ustvarjajo bariero proti sosedom in parkirnim površinam. Navidezna neurejenost stavbe zakriva izrazito modularno zasnovo, ki omogoča visoko stopnjo prefabrikacije stavbnih elementov. Kljub ponavljajočemu ritmu modulov, zamikanje stavbnih volumnov ustvarja dinamično fasado. Prostor ob stavbi je tako razgiban in prilagojen merilu človeka in naselju Rakova jelša.



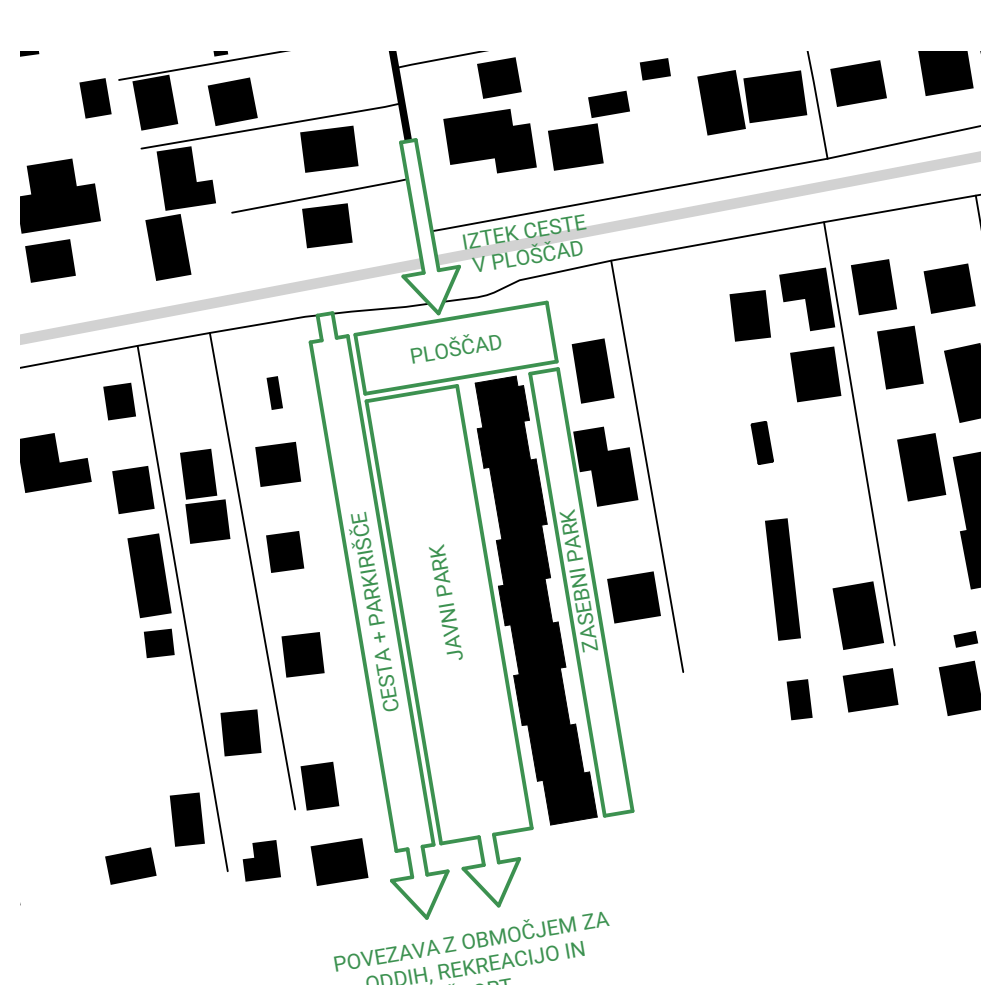
**MORFOLOGIJA**

Zazidava sledi osi obstoječe zazidave stanovanjskih stavb. Stavba je umaknjena iz osi glavne ceste, da se ne poudarja njenega pomena. Tako prostor steče mimo stavbe, v park. V severnem delu narejen odmik od križišča, kjer nastane ploščad kot predprostor stavbe in parka.



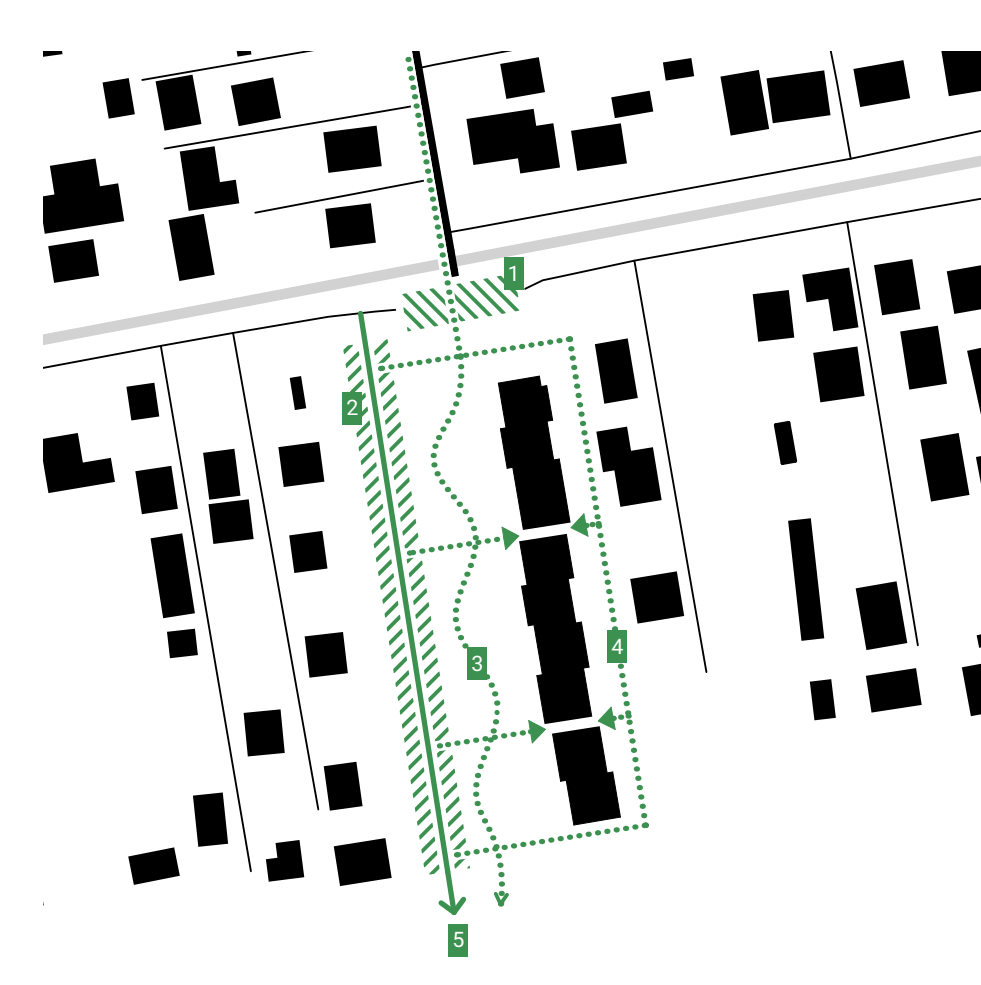
**STAVBNI VOLUMEN**

Z izmikanjem segmentov, stavba oponaša organsko zazidavo Rakove jelše in se vključuje v njeno neurejenost. Segmenti se po velikosti navezujejo na povprečen gabarit večgeneracijske hiše v naselju.



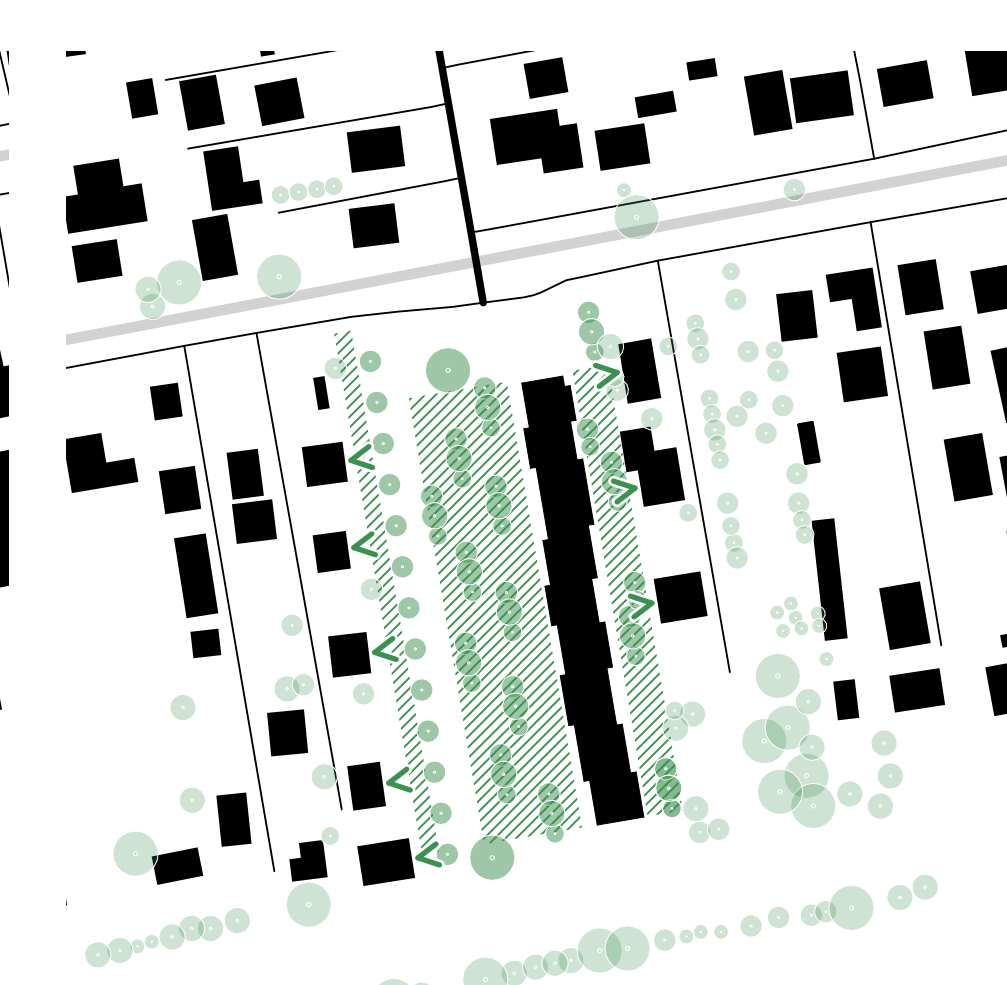
**ZUNANJE POVRŠINE**

Zunanje površine se delijo v trakove, ki potekajo v smeri S-J. Izjema je ploščad, ki ustvarja odmik od ceste na severu in predstavlja iztek Poti na Rakovo jelšo. Na ploščadi in v parku so predvidene umetniške inštalacije.



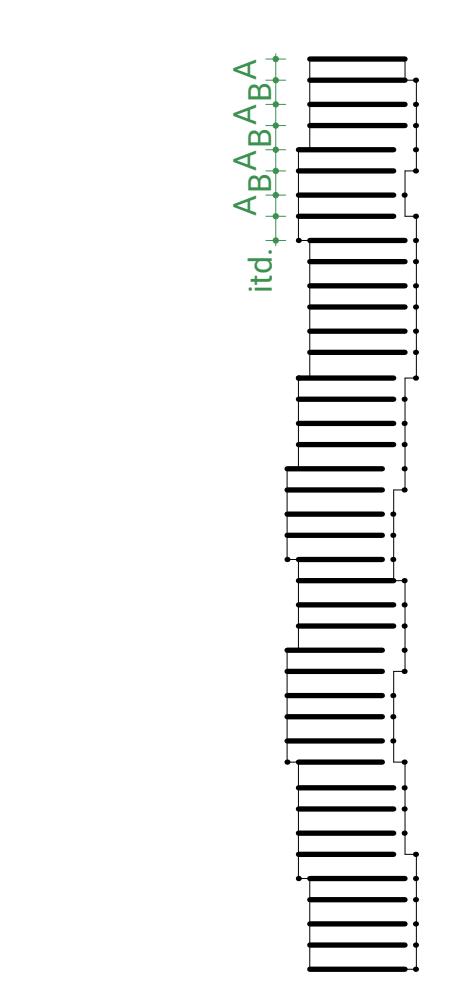
**POVEZAVE**

1. umiritev prometa
2. parkirne površine
3. pot skozi javni park
4. pot skozi zasebni park
5. povezava z območjem za oddih, rekreacijo in šport



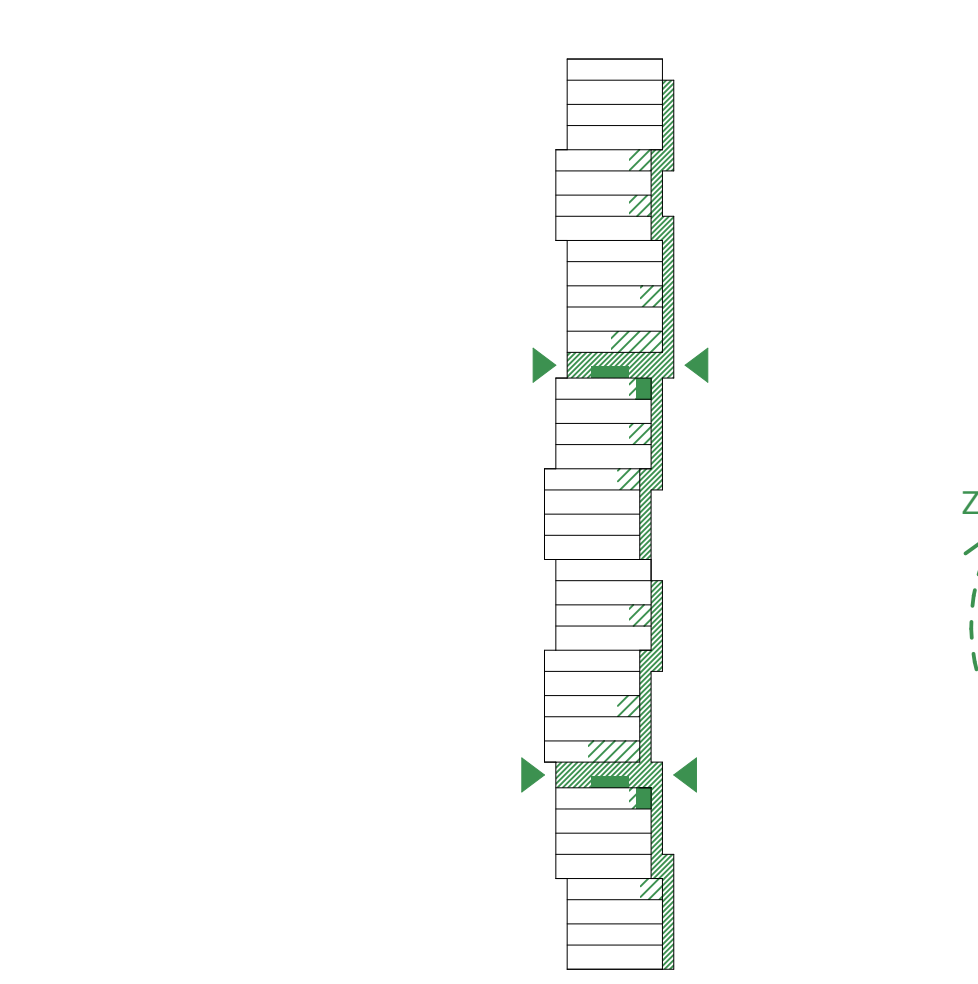
**ZELENJE**

Zelene površine ustvarjajo odmik od parkirnišča/prometa in vseh sosednjih objektov. Dolge zelene poteze in linearna zasaditev dreves oponašata barjansko krajino in nudita vizualno bariero. Tako stavba, kot tudi parkirne površine so tako "objete" v zelenju.



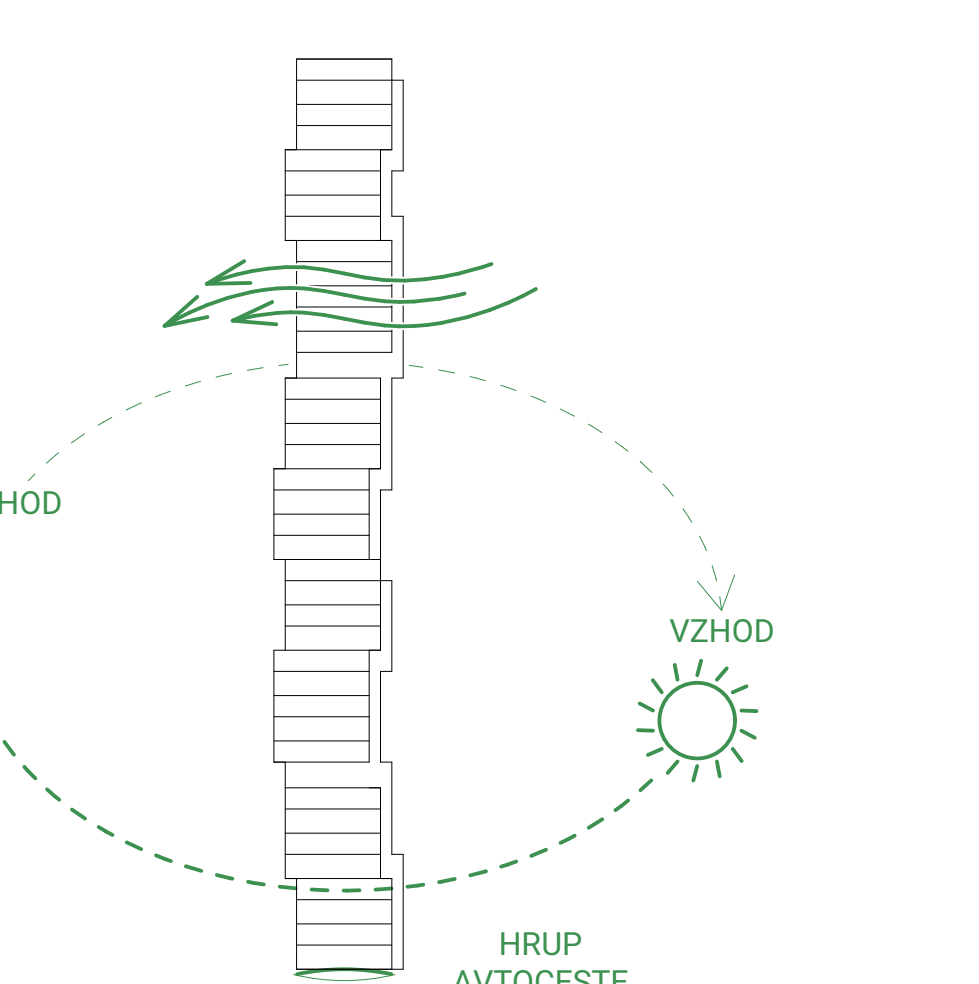
**KONSTRUKCIJA**

Konstrukcija je izrazito modularna, s ponavljajočim ritmom ABAB... To omogoča visoko stopnjo prefabrikacije in racionalizacijo gradnje.



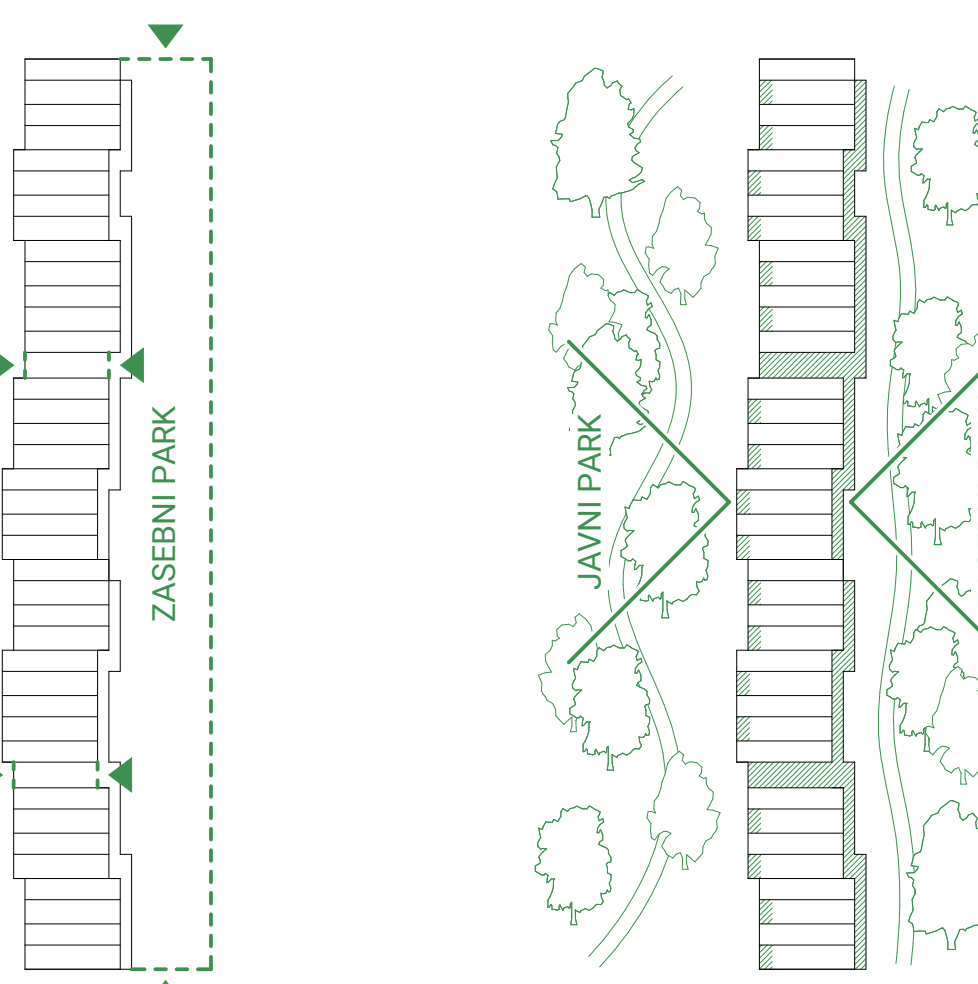
**KOMUNIKACIJE/SHRAMBE/SERVISI**

Stavba ima dve jedri s stopniščem in dvigalom, preko katerih je možno prehajanje skozi stavbo. Na vzhodni strani so ganki, ki vodijo v stanovanja. Shrambe se nahajajo ob stanovanjih, servisi pa ob jedrih.



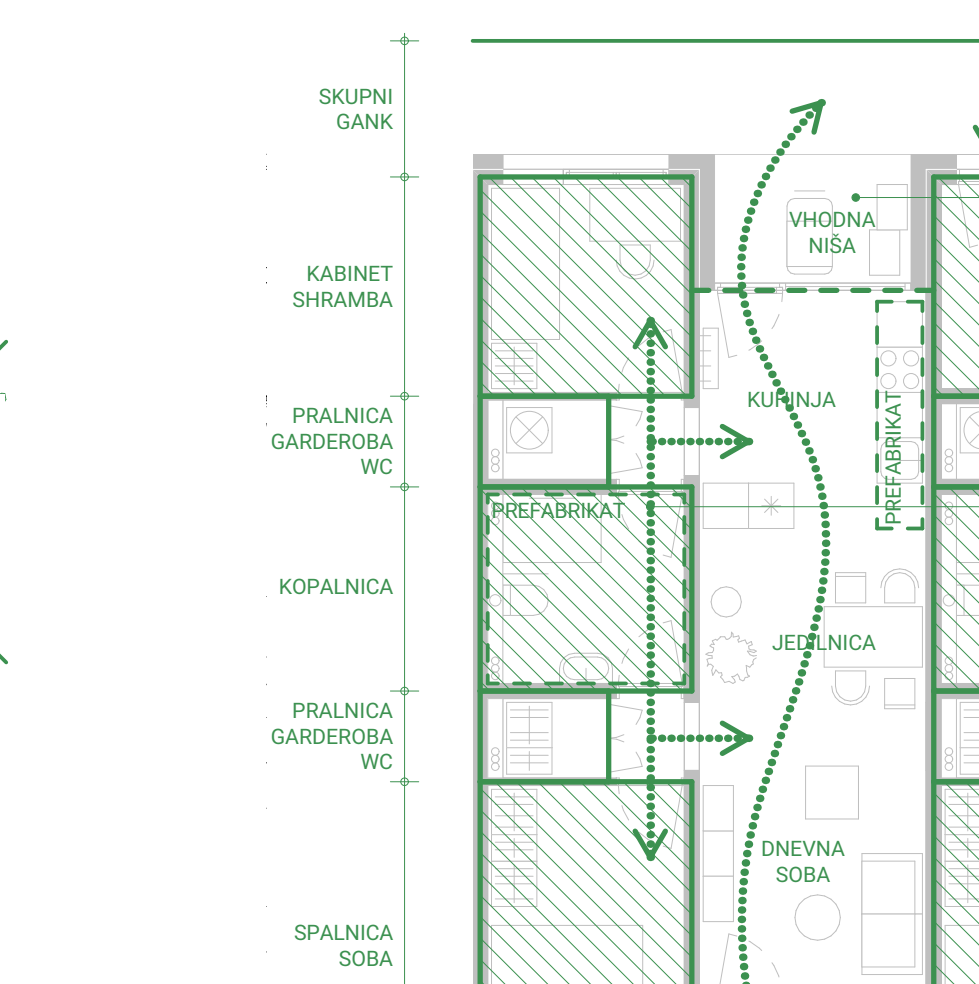
**ZRAK/SONCE/HRUP**

Dvosmerna orientiranost omogoča dobro prežračevanje (vlek). Dvosmerna orientiranost omogoča dobre svetlobne pogoje. Stavba je z bokom obrnjena proti avtocesti, kar zmanjša vpliv hrupa.



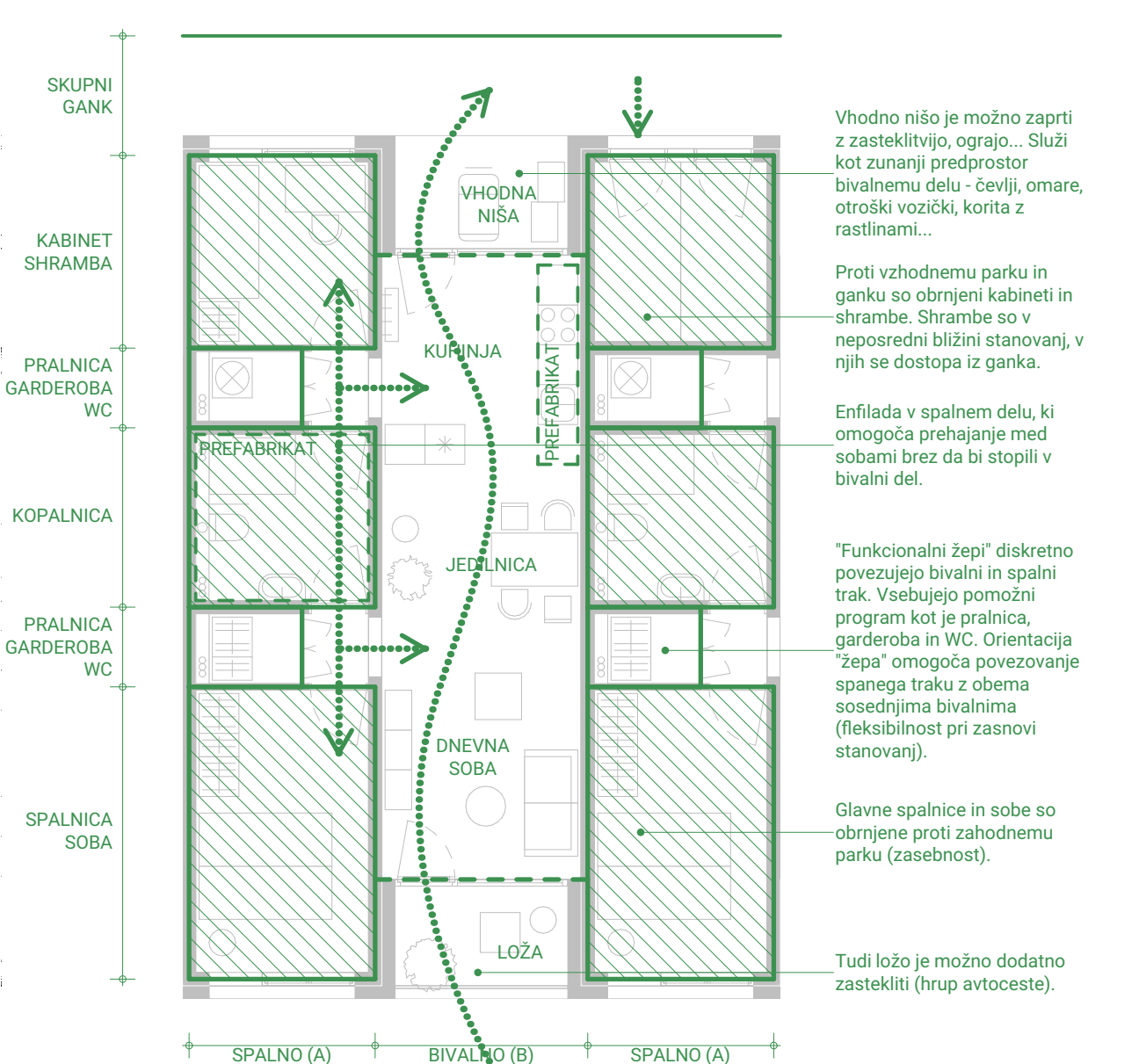
**VARNOST**

Zasnova in postavitve lamele omogoča enostavno izvedbo kontrole dostopa, kar omogoča višjo stopnjo varnosti in zasebnosti. Zasebni park bi bil lahko v celoti ograjen.



**POGLEDI**

Vsa stanovanja in prostori se obračajo na zelene površine in drevesa. Dnevna soba in glavne spalnice se odpirajo na javni park, vhodna niša, kabineti in kuhinje pa na zasebni park.



**STANOVANJA**

Stanovanja so zasnovana racionalno, s ponavljajočim ritmom spalnih in bivalnih trakov (ABABAB...). Vsako stanovanje ima fiksen bivalni trak na katerega se preko "funkcionalnih žepov" poljubno priklaplajo prostori spalega traku.



