



Zasnova nove soseke s krajinsko ureditvijo

Zasnova nove stanovanjske soseke Rakova Jelša III izhaja iz lokacije, robnih pogojev sosednje pozidave, geometrije parcele, orientacije na smeri neba, pogledov na Krim na jugu in Kamniško Savinjske Alpe na severu ter obremenjenosti s hrupom avtoceste v bližini

Prvi pas na zahodni strani poteka med zahodno lamelo in zahodnim robom parcele. Zelenica z listopadnimi drevesi Klostardi jesen – (Fraxinus ornus »Meček«), posajeni ob zahodno lamelo je bariera z sosednjimi enodružinskimi hišami in vrt pogledov na zelene krošnje iz stanovanj.

V tem delu tik ob meji poteka dvosmerna kolesarska pot do novopredvidenega trkotnega območja na jugu, peš pot pa je umeščena v osrednji pas, da ni interakcija med pešci in kolesarji. Predvidena betonska ograja ob meji se ozeleni s plezalno, Vajčjevo divjo trto (Parthenocissus tricuspidata »Velichki«).

V spodnjem delu parcele, ko se zahodna lamela konča, se drevesa zgostijo, da ustvarijo skupni prostor za druženje stanovalcev. V tem delu sta zasajeni zgodnji sorti češnje (Prunus avium), ki pomladi lepo cvetita in dajejo poudarek k zelenemu ozadju jesenov. Med s kletmi so postavljene v sence dreves v pogledom na otroško igrišče, da lahko starši nadzorujejo otroke. V tem delu je tudi več klopi, del njih je postavljen v senco za umik pred poletno vročino, del je na odprtem za hladnejši čas v letu, ko ljudje iščejo sončne žarke.

Med južno fasado zahodne lamele in otroškim igriščem je zunanji filanes in dve mizi za namizni tenis. Ta del je načrtovan z mislijo na mladostnike, saj tudi oni potrebujejo vsebine, ki jih zaposlijo. Zraven je odprta zelena površina, ki jo lahko uporabljajo tako otroci kot mladostniki. Del je tlakovan s travnimi tlakovi v delu, kjer je predviden za interakcijsko površino pred prostori Društva paraplegikov.

Drugi - osrednji zeleni pas poteka med obema lamelama in je razdeljen s potmi. Blizu zahodni lameli poteka peš pot, ki vodi iz severa proti jugu in omogoča dostope stanovalcem do stanovanj zahodne lamele in naprej do otroškega igrišča, zelene travnate površine za igranje žoga za majhne otroke ter naprej do načrtovanega športnega trkotnika.

Kjer se iz stanovanj vzhodne lamele odpirajo pogledi proti zahodu, ni poti, da mimo hodeci ne bi motili stanovalcev. Poti so speljane po najkrajših poteh, da stanovalci in obiskovalci ne bi ubirali poti po zelenih površinah.

Zasaditev tega dela je nepretrdna, predlagane so odporne trajnice (Hydrangea macrophylla), Navadna ali vrtna hortenzija (Hydrangea macrophylla), Latasta hortenzija (Hydrangea paniculata), Krčnica (Hypericum calycinum), Hosta (Hosta sp.), Japonski šaš (Carex morrowii), Perjanka (Pennisetum alopecuroides), Japonska debelečka (Pahysandra terminalis). Kjer je predvidena klop za počitek so za zavetje zasajena drevesa nižje rasti vrste Sivi javor (Acer griseum), ki jeseni zažarijo v toplih barvah.

Ob igrišču v severnem delu kot meja z zahodno lamelo so zasajeni Klostardi mali jeseni (Fraxinus ornus »Meček«).

Tretji zeleni pas poteka med vzhodno lamelo in vzhodnim robom parcele. Kjer je locirano parkirišče. Za razremenitev obsejne asfaltilirane površine je v tem delu predvideno večje število dreves.

V celotnem pasu ob meji s sosednjimi parcelami so zasajeni stebrasti gabi (Carpinus betulus »Fasiglat«) z ozko rastočo krošnjo, ki delno zakrivajo poglede na sosednjo zazidavo enodružinskih hiš in stanovalcem ne zastrejo popolnoma zahodne svetlobe.

V otokih med parkirnimi mesti v zahodnem delu parkirišča pa so zasajena posamezna drevesa, na vsako četrto parkirno mesto eno drevo vrste Klostardi ostrolistni javor (Acer platanoides »Globosum«) z okroglo krošnjo cepjeno na višini 200 do 240 cm.

Zaradi vzhodne lege senčenja ni prioriteta, manjša drevesa jeseni odvržejo tudi manj lišja, kar pomeni manj čiščenja. Na gredo pod javovi se zasadi pokrovno trajnica Navadni zimzelen (Vinca minor), da ni potrebna košnja in drugo vzdrževanje.

Med pločnikom, ki poteka ob parkiriščih in fasado vzhodne lamele je med prokinitivami ob vhodih v stavbo urejen pas z grmovnicami v kombinaciji Navadne ali vrtna hortenzije (Hydrangea macrophylla) in Lataste hortenzije (Hydrangea paniculata), ki z dolgim obdobjem cvetenja poživijo prostor ter podrasjo zimzelene Debelečke (Pahysandra terminalis).

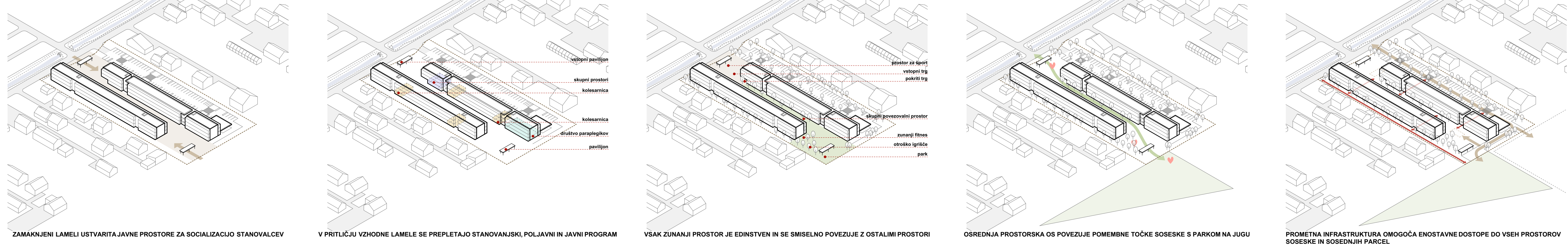
Nižje od prostorov Društva paraplegikov, ki so locirani v južnem delu vzhodne lamele je ob objektu tlakovana površina za interakcijsko pot, ob njej pa ob parcelni meji prostor za vrtničarje z visokimi gredami (nekaj tudi za Društvo paraplegikov) in za klasično vrtnarjenje.

Na severnem robu ob visokih gredah so zasajena sadna drevesa (jabolka (Malus domestica) Beličnik, Mošancelj in Topaz, hruška (Pyrus communis) Junjska Lepotica, češnja (Prunus avium) samoplodna pozna hrustavka in grmičaste rastline z užitimimi plodovi (maline, rdeči ribez in josta)

Novo območje za rekreacijo in šport s katerim se bo povezovala nova soseka je načrtovano v bližini prihodnosti, zato so že predvidene povezave prometne infrastrukture.

SITUACIJA NATEČAJNEGA (ŠIRŠEGA) OBMOČJA S TLRISOM PRITILČJA IN ZUNANJO UREDITVIJO, M 1:500

KONCEPTUALNE SCHEME



URBANISTIČNA IN ARHITEKTURNA ZASNOVA NE IŠČE NAVEZAVS SOSEDNJO STIHIJSKO ZAZIDAVO, TEMVEČ V NEKDANJI PARCELNI RAZDELITVI Z IZRAZITO PODOLGOVATIMI, OZKIMI PARCELAMI

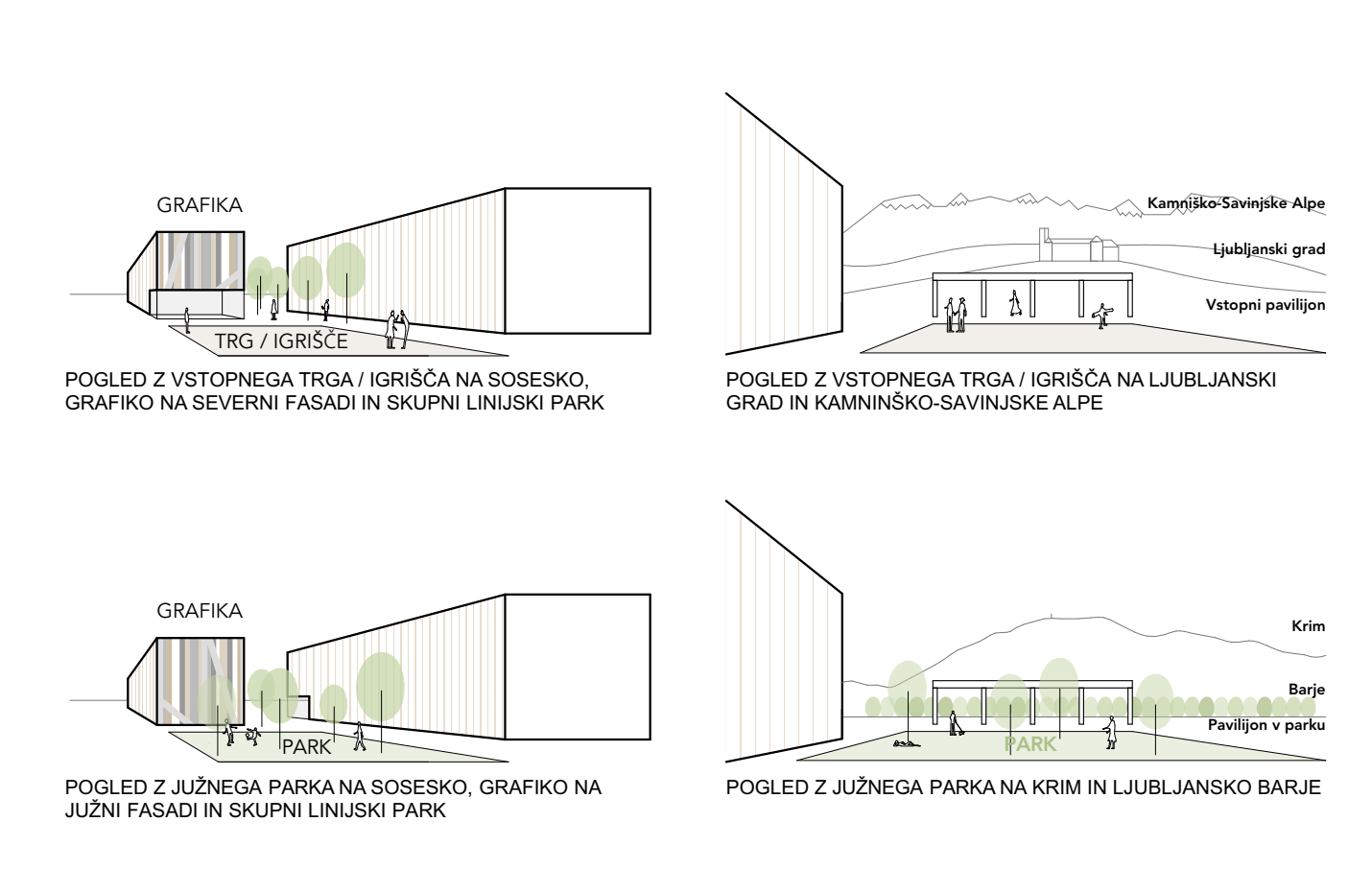
MORFOLOGIJA M 1:5000



SOSESKA V ŠTEVILKAH

POVRŠINA OŽJEGA OBMOČJA OBDELAVE:	10 016 m ²
ODPRTE BIVALNE POVRŠINE	5 243 m ²
Iskavane površine	2 559 m ²
zeleno površine namenjene bivanju	2 704 m ²
ODPRTE ZELENE POVRŠINE	795 m ²
PROMETNE POVRŠINE	1 958 m ²
ŠTEVILO STANOVANJ	62
stanovanje za eno osebo	8
stanovanje za dve osebi - prilagojeno gibalno ovirani osebi	5
stanovanje za 2 člane	3
stanovanje za 3 člane - enostarševska družina	6
stanovanje za 3 člane - prilagojeno gibalno ovirani osebi	14
stanovanje za 4 člane	15
stanovanje za 5 članov	5
ŠTEVILO PARKIRNIH MEST	76
število parkirnih mest za stanovalce	62
število parkirnih mest za prostore Društva paraplegikov	6
število parkirnih mest za druga enosidna vozila	4
število parkirnih mest za kratkotrajno parkiranje	4
ŠTEVILO PARKIRNIH MEST ZA KOLESA	152
število parkirnih mest za kolesa za stanovalce	124
število parkirnih mest za kolesa za obiskovalce	24
število parkirnih mest za kolesa za Društvo paraplegikov	4
FI	0,74
FZ	0,24
DELEŽ ZELENIH POVRŠIN	35,1%
DELEŽ TLAKOVANIH POVRŠIN	25,1%
DELEŽ PROMETNIH POVRŠIN	19,9%

SHEME



Urbanistično arhitekturna rešitev

Stanovanja in sprejemalni program so umeščeni v dve lameli, ki sta orientirani z daljšimi stranici v smeri sever-jug. Ker je prostor nove stanovanjske soseke zelo obremenjen s hrupom bližnje avtoceste, je postavitve lamel na parcelo prvstvenstvo narekovalo to izhodišče.

Največ hrupa prihaja iz južne strani, zato so lamele postavljene v smeri sever-jug, da so stanovanja kar se da zaščiteni pred njim. Pred hrupom delno zaščitijo tudi drevesa, ki so zasajena ob lamelah.

Pomembno izhodišče je bilo tudi dejstvo, da imajo vsa stanovanja enako osvetlitev iz vzhoda in zahoda. Zasnova stanovanj, ki se odpirajo na dve strani neba, je kakovostna tudi zaradi možnosti prečnega prezračevanja, kar pomaga v poletnem času prihraniti energijo za hlajenje stanovanj z klimatskimi napravami.

Zahodna lamela je pomaknjena na severni rob parcele, da na južnem delu naredi prostor za zelene površine s programom otroškega igrišča, fitnesa na prostem in prostora za druženje stanovalcev.

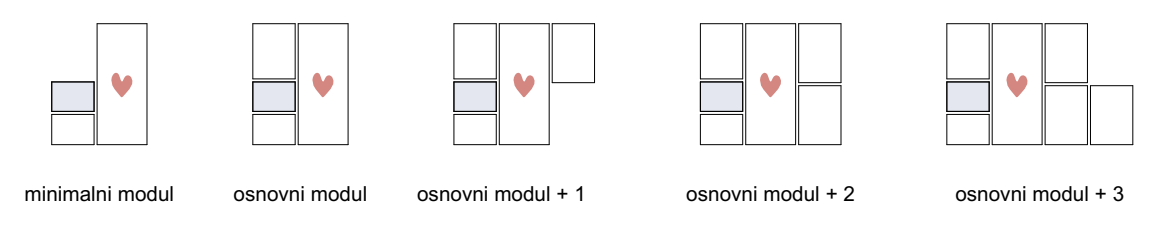
Lamela na vzhodni strani je pomaknjena na južni rob parcele, da na severni strani oblikuje prostor za večnamensko športno igrišče in progo za kolesa. V tem delu je tudi pokriti vstopni paviljon, v katerega del je prestavljen transformator.

Na južni stran vzhodne lamele so umeščeni prostori za Društvo paraplegikov ljubljanske pokrajine. Prometni dostop do soseke je iz severne strani, iz česte Poti na Rakovo Jelšo do vzhodnega dela parcele. Kjer so organizirana parkirišča za stanovalce in obiskovalce ter ob prostorih Društva paraplegikov pokrita parkirišča.

Novo soseka pomeni generator novega bolj kakovostnega življenja v tem južnem delu mesta. Športne in zelene površine bodo dvigovale kakovost celotnega območja, saj je na južni strani ob novi soseki predvideno novo območje za rekreacijo in šport, ki se bo povezovalo s programom zunanje ureditve nove soseke.

TLORISNA FLEKSIBILNOST

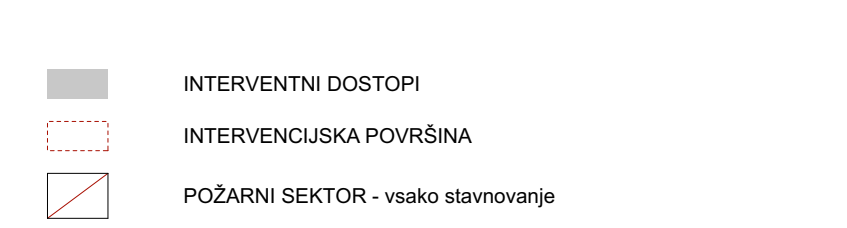
Tloris stanovanj je zasnovan tako, da ima osnovni modul dva vzdolžna pasova v smeri vzhod-zahod. Prvi je servisno spalni del s kopalnico, utilitijem in spalnico, drugi je dnevni del s kuhinjo, jedilnico in dnevno sobo. Za večja stanovanja se ob dnevnem delu dodajajo ali ena, dve ali tri sobe. Tloris stanovanj se tako lahko sestavljajo kot tetrade.



POŽARNA VARNOST

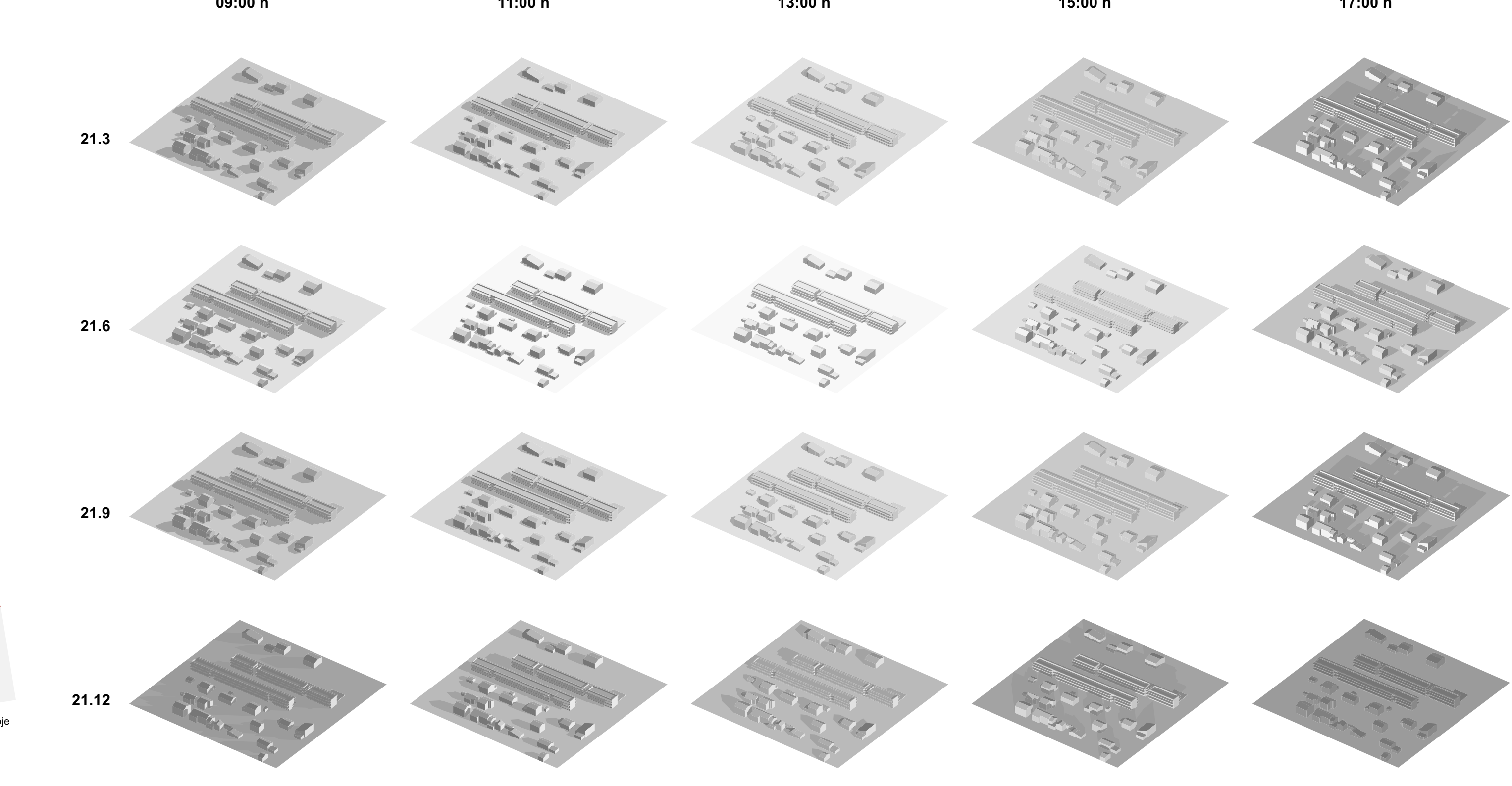
Intervencijski dostop do objekta je omogočen s severa z glavne ceste Poti na Rakovo Jelšo, po vzhodni strani je predvidena prometna pot z intervencijskimi površinami. Evakuacijske poti iz objekta so zagotovljene preko štirih glavnih odprti, zunanjih stopnišč. Predvideno je zunanje in notranje hidrantno omrežje.

SCHEMA POŽARNE VARNOSTI

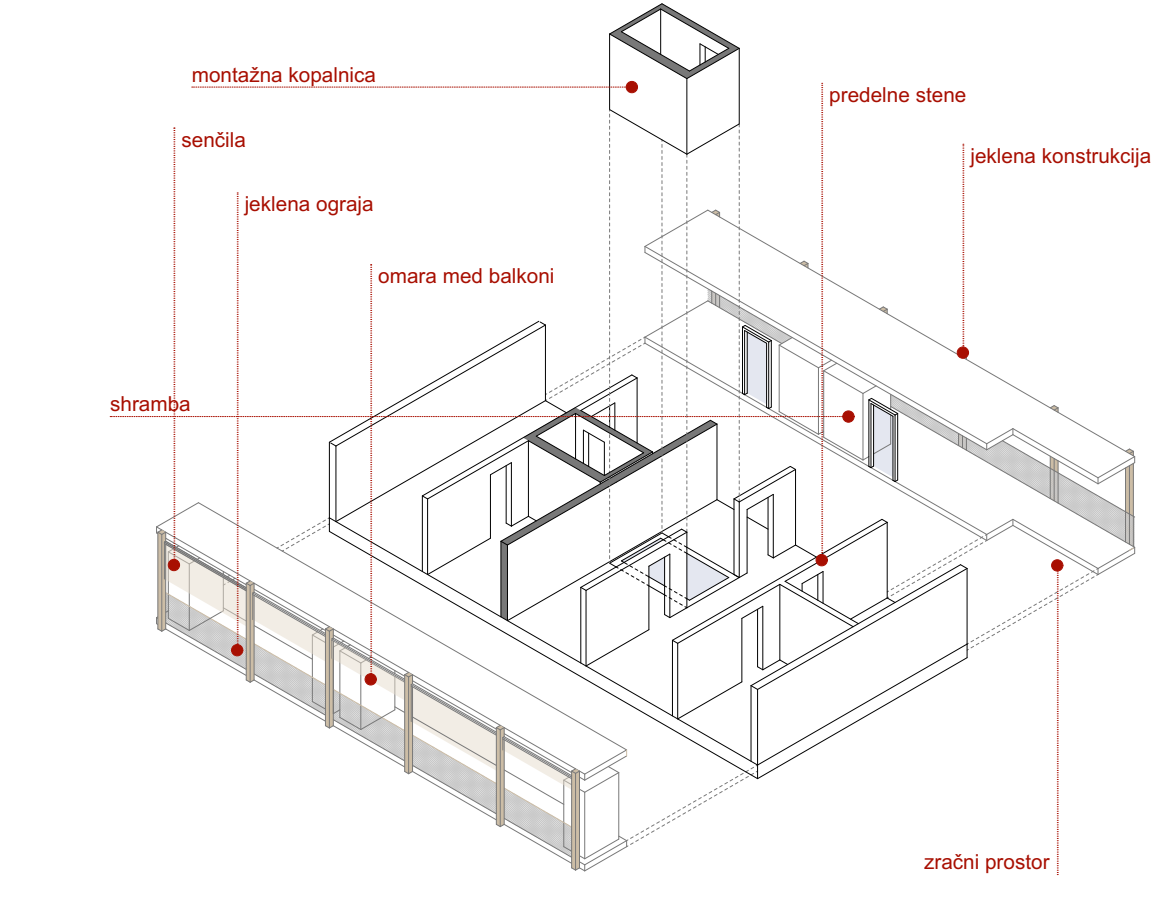


OSONČENJE

vsja stanovanja so osončena skladno z določili OPN MOL - ID. Pozidava nima prekomernega vpliva na osončenje sosednjih stavb.



RAZSTAVLJENI PRIKAZ KONSTRUKCIJE



PROGRAMSKA SCHEMA

- S1 - stanovanje za eno osebo
- S11 - stanovanje za eno osebo
- S2 - stanovanje za dva člana
- S2-e - stanovanje za dva člana
- S3 - stanovanje za tri člane
- S4 - stanovanje za štiri člane
- S4 - stanovanje za pet članov
- javni program
- kolesarnica

VZHDNA LAMELA - PRITLIČJE

VP.1	VEČNAMENSKI PROSTOR	99,06 m ²
VP.2	KOTLOVNICA + PROSTOR ZA ČISTILA	6,39 m ²
VP.3	KOLESARNICA	55,44 m ²
VP.4	KOLESARNICA + PROSTOR ZA ČISTILA	55,44 m ²
VP.5	KOLESARNICA	6,39 m ²
VP.6	KOMUNIKACIJE	232,98 m ²

ZAHODNA LAMELA - PRITLIČJE

ZP.1	KOTLOVNICA + PROSTOR ZA ČISTILA	6,39 m ²
ZP.2	KOLESARNICA	55,44 m ²
ZP.3	KOLESARNICA	55,44 m ²
ZP.4	KOTLOVNICA + PROSTOR ZA ČISTILA	6,39 m ²
ZP.5	KOMUNIKACIJE	293 m ²

VZHDNA LAMELA - 1 IN 2. NADSTROPJE

V.1.1	KOTLOVNICA + PROSTOR ZA ČISTILA	6,39 m ²
V.1.2	KOMUNIKACIJE	221,8 m ²
V.1.3	KOTLOVNICA + PROSTOR ZA ČISTILA	6,39 m ²

ZAHODNA LAMELA - 1 IN 2. NADSTROPJE

Z.1.1	KOTLOVNICA + PROSTOR ZA ČISTILA	6,39 m ²
Z.1.2	KOMUNIKACIJE	221,8 m ²
Z.1.3	KOTLOVNICA + PROSTOR ZA ČISTILA	6,39 m ²

PROSTORI DPLJ

D.V.1	VEČNAMENSKA DVORANA	72 m ²
D.V.2	ČAJNA KUHINJA	16 m ²
D.V.3	ARHIV	3 m ²
D.V.4	HODNIK	33 m ²
D.V.5	SKLADIŠČE	15 m ²
D.P.1	PISARNA - ADMINISTRATOR	5,5 m ²
D.P.2	PISARNA - REFERENTI	9,18 m ²
D.P.3	PISARNA - REFERENTI	9,18 m ²
D.P.4	PISARNA - VODSTVO DRUŠTVA	18 m ²
D.S.1	SANITARJE	4,61 m ²
D.S.2	SANITARJE	3,79 m ²
D.S.3	SANITARJE	3,79 m ²
D.S.4	SANITARJE FIZIO SOBA	3,79 m ²
D.F.1	SOBA ZA FIZIOTERAPIJO	18,91 m ²
D.F.2	SOBA ZA MASAZE	11,81 m ²
D.F.3	GARDEROBNA SOBA	9,76 m ²

TLORIS PRITLIČJA Z ZUNANJO UREDITVIJO M 1:200

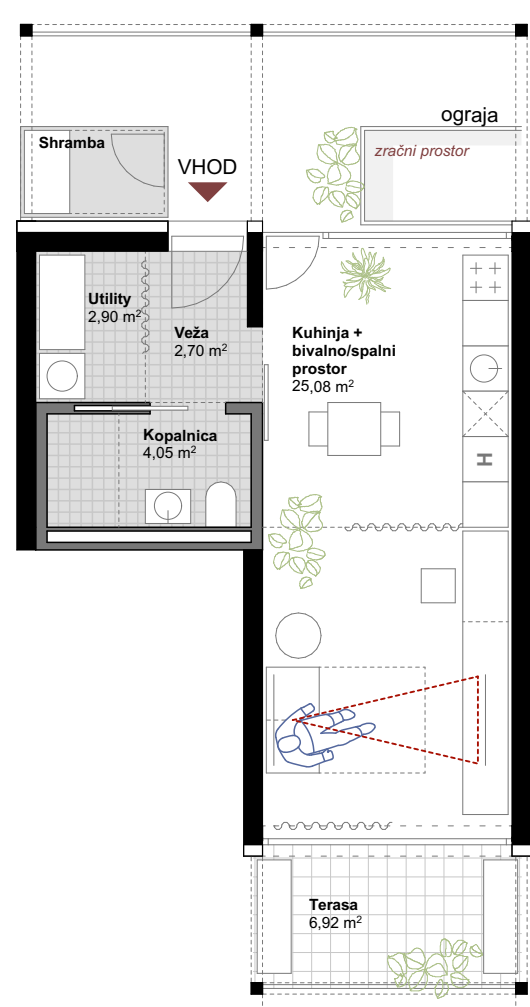
TLORIS 1. IN 2. NADSTROPJA M 1:200

ZAHODNA LAMELA JE POMAKNjena NA SEVERNI ROB PARCELE, VZHODNA PA NA JUŽNI DEL, DA NA OBEH STRANEH NASTANEJO NOVI JAVNI PROSTORI ZA VEČJO KAKOVOST BIVANJA STANOVALCEV

VZDOLŽNI PREREZ D-D M 1:200

VZHDNA FASADA LAMELE "V" M 1:200

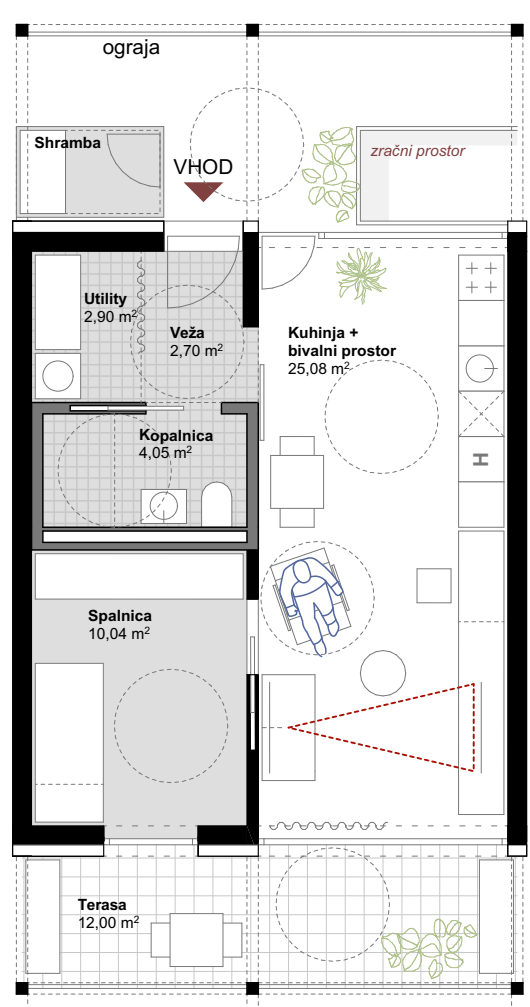
ZAHODNA FASADA LAMELE "V" M 1:200



Tip S1
NTP-O: 34,73 m²
terasa: 6,92 m²

Stanovanje za eno osebo z močnega ločnega dnevnega in spalnega dela

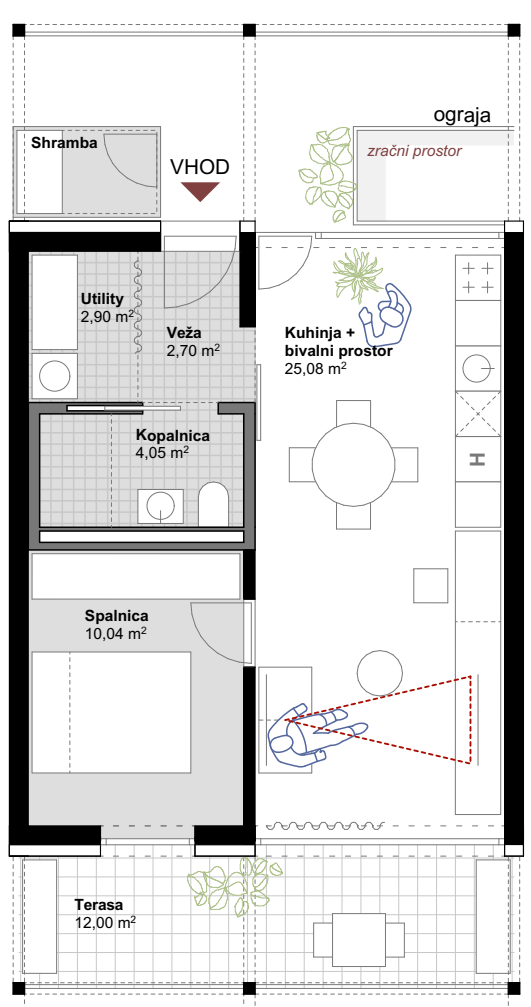
8 stanovanj



Tip S1-i
NTP-O: 44,77 m²
terasa: 12,00 m²

Stanovanje, prilagojeno za eno gibavno ovirano osebo

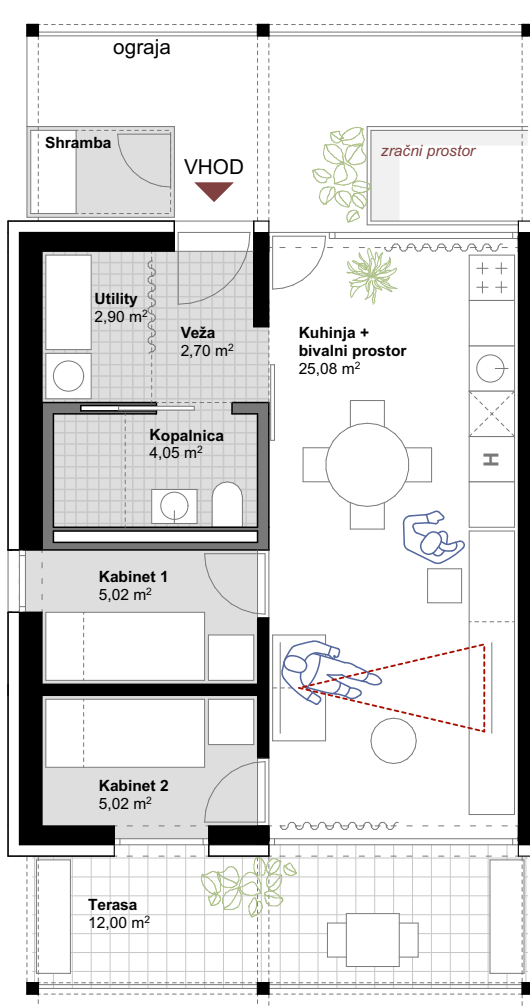
5 stanovanj



Tip S2
NTP-O: 44,77 m²
terasa: 12,00 m²

Stanovanje za 2 člana (par)

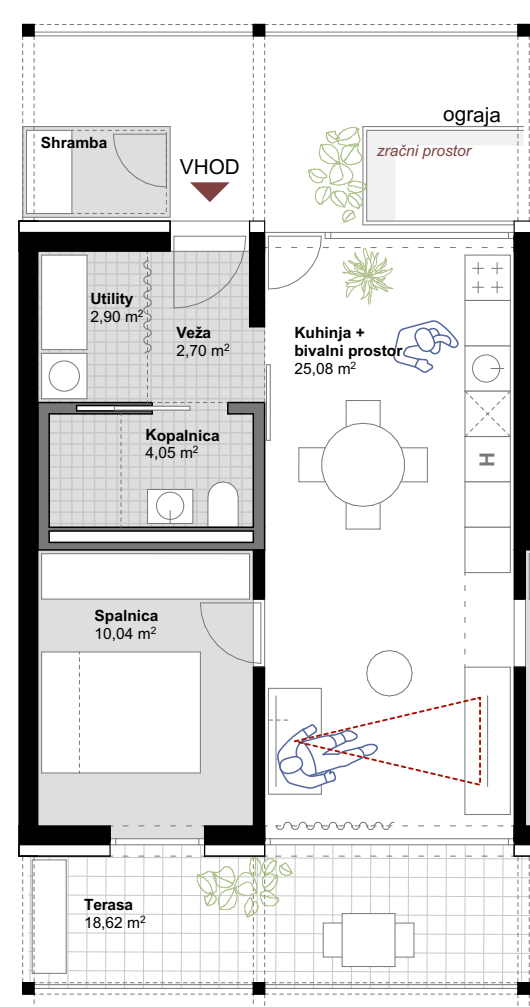
8 stanovanj



Tip S2-e
NTP-O: 44,77 m²
terasa: 12,00 m²

Stanovanje za 2 člana (enostarševska družina)

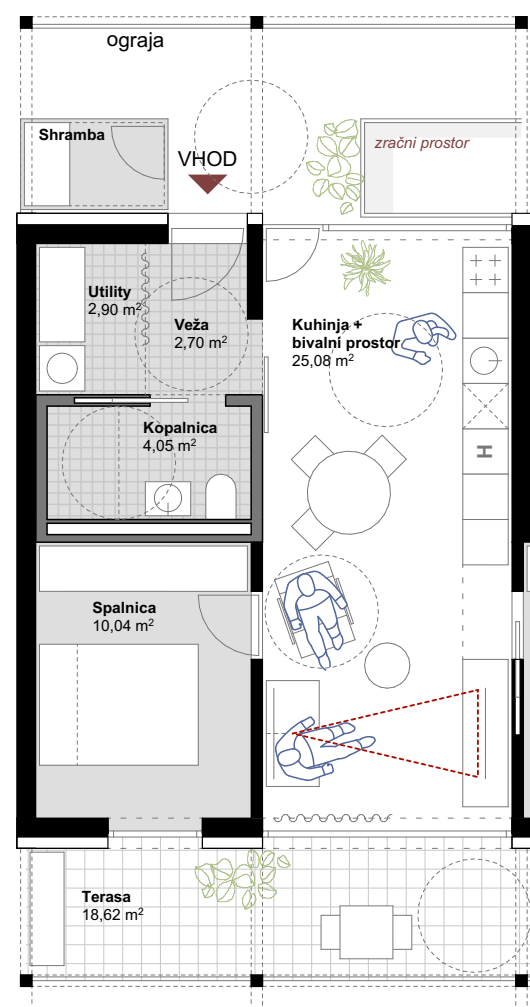
6 stanovanj



Tip S3
NTP-O: 54,81 m²
terasa: 18,62 m²

Stanovanje za 3 člana

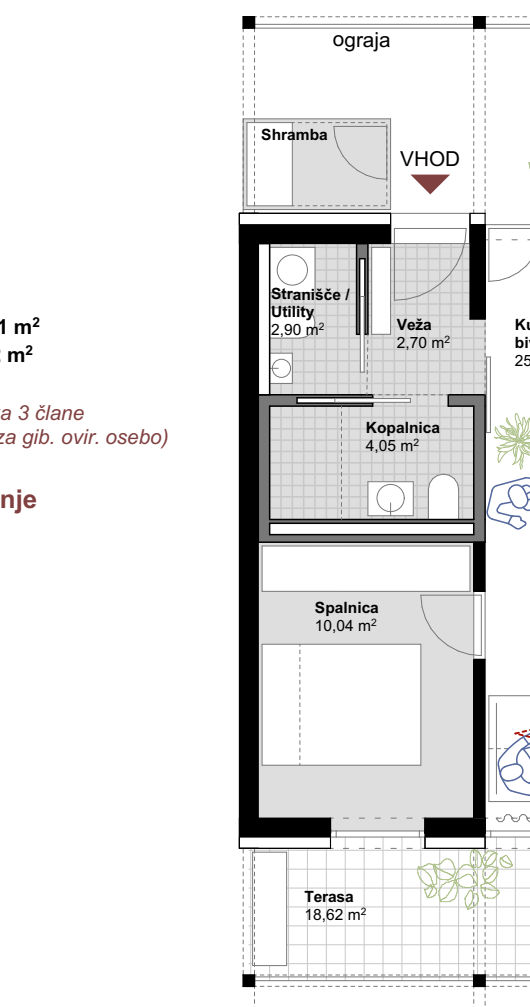
14 stanovanj



Tip S3-i
NTP-O: 54,81 m²
terasa: 18,62 m²

Stanovanje za 3 člana (prilagojeno za gib. ovir. osebo)

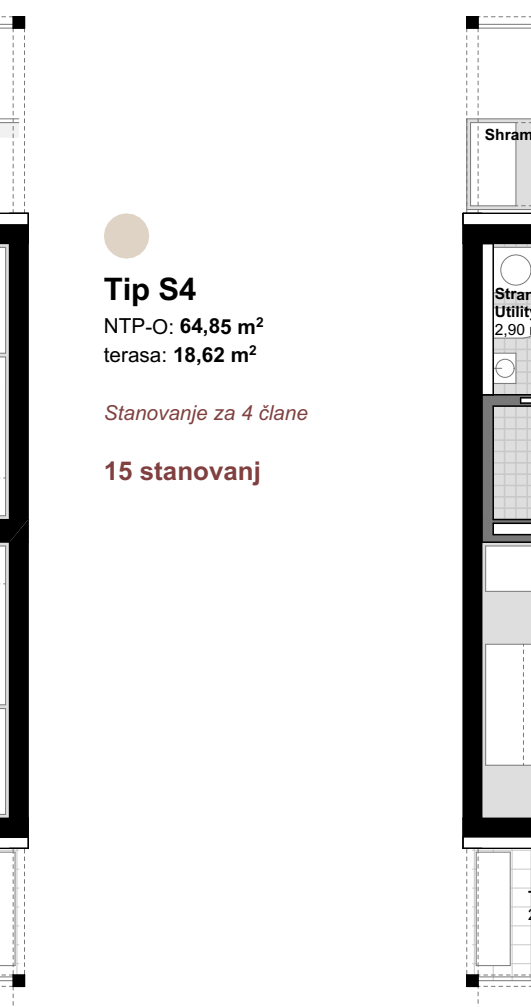
1 stanovanje



Tip S4
NTP-O: 64,85 m²
terasa: 18,62 m²

Stanovanje za 4 člana

15 stanovanj



Tip S5
NTP-O: 75,84 m²
terasa: 24,27 m²

Stanovanje za 5 članov

5 stanovanj

Namembnost in opis prostorov

Zahodna lamela je razdeljena na tri dele, ki jih povezujejo dve stopnišča. Priljubljen je od kote 0 dvignjeno za 30 cm. Do tja vodijo stopnice in klančina za gibavno ovirane, za lastnike koles in otroških vozličkov, ki jih lahko shranjujejo v shrambi ločenih nasproti stopnišču.

Prehod ima zadostno širino, da ne prihaja do ozkih grt. V prehodu je tudi dvigalo, prostor za čistilko, prostor za odpadke in prostor števec in za nabiralnik. Stanovanci in obiskovalci vstopajo v stavbo iz zahodne strani.

Po celotni vzhodni stranici poteka povezovalni hodnik širine 2,4 m za dostope v stanovanja. Shrambe za posamezna stanovanja se nahajajo na povezovalnem hodniku ob vzhodni strani. Vhodi so tako diskretno umaknjeni za omare, kar nudi stanovalcem občutek zasebnosti.

Dodatni prostor za shranjevanje je v omarah na balkonih na zahodni strani, ki hkrati delijo zunanje prostore posameznih stanovanj.

Stanovanja so različnih velikosti, število posameznih stanovanj sledi priporočilom v raterčajni inlogi in sicer: 8 stanovanj za eno osebo, 5 stanovanj za eno osebo prilagojenih gibavno oviranim osebam, 8 stanovanj za dva člana, 6 stanovanj za 2 člana enostarševskih družin, 14 stanovanj za 3 člana, 1 stanovanje za 3 člana prilagojeno gibavno ovirani osebi, 15 stanovanj za 4 člana in 5 stanovanj za 5 članov.

Vzhodna lamela je tako kot zahodna razdeljena na tri dele z dvema stopniščema, le da je v prvem in drugem nadstropju le program stanovanj.

V pritličju je stanovanjem namenjen le osrednji del, severni del je namenjen skupnostnim prostorom s pokritim delom na skrajnem severnem delu, ki lahko služi za različne prireditve.

Južni del je namenjen prostorom Društva paraplegikov ljubljanske pokrajine. Vhodi v lamelo do stanovanj, skupnostnih prostorov in prostorov Društva paraplegikov so možni iz obeh strani, iz vzhodnega dela ob parkirskih ali iz osrednjega zelenega prostora na zahodni strani.

Prostori Društva paraplegikov imajo po priporočilih nadkrita parkirna mesta na vzhodni in pokrito teraso na zahodni strani ter zelenico z visokimi gredami.

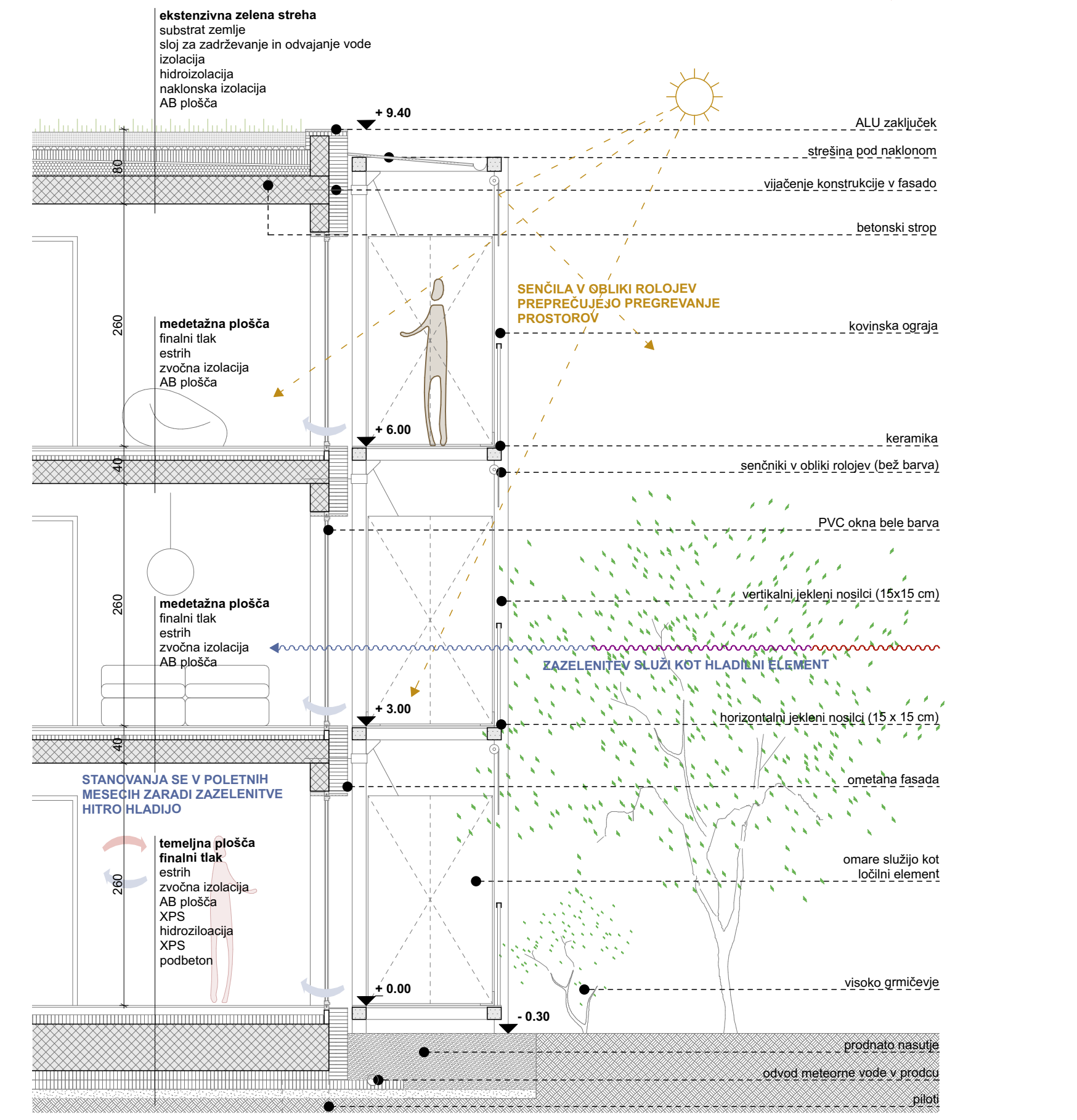
Fasade odražajo konstrukcijsko logiko objekta, konstrukcija, ki nosi hodnike in balkone na fasadi je reminiscenca na konstrukcijsko logiko kotičarskega naselja. Konstrukcija je kovinska, kot tudi ograje, oboje barvano v temno rjavo barvo barjanske zemlje.

Na to konstrukcijo so nameščena senčila s katerimi si stanovanci senčijo balkone in ustvarjajo različne ambience in tako sooblikujejo fasado, ki se neprestano dinamično spreminja.

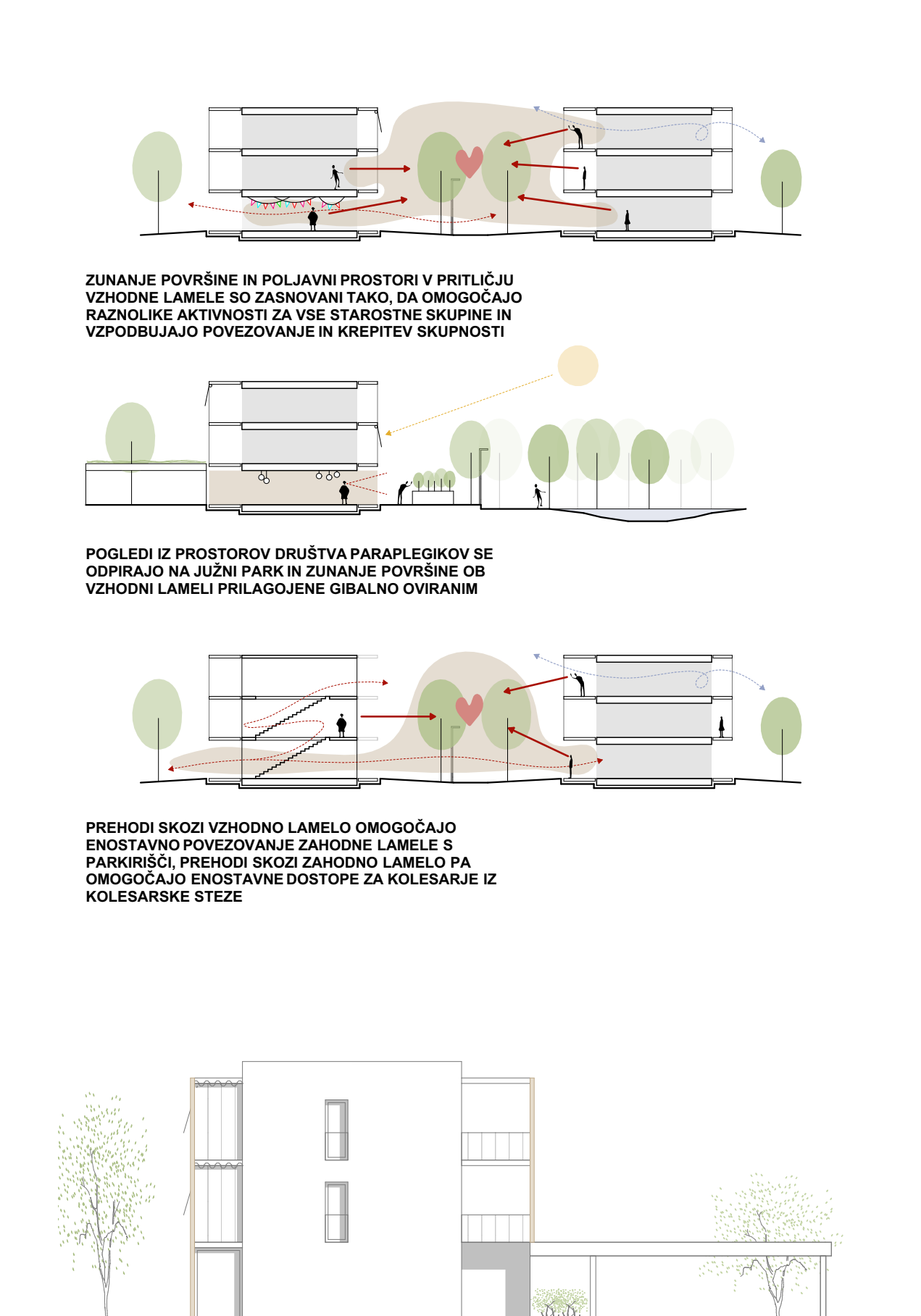
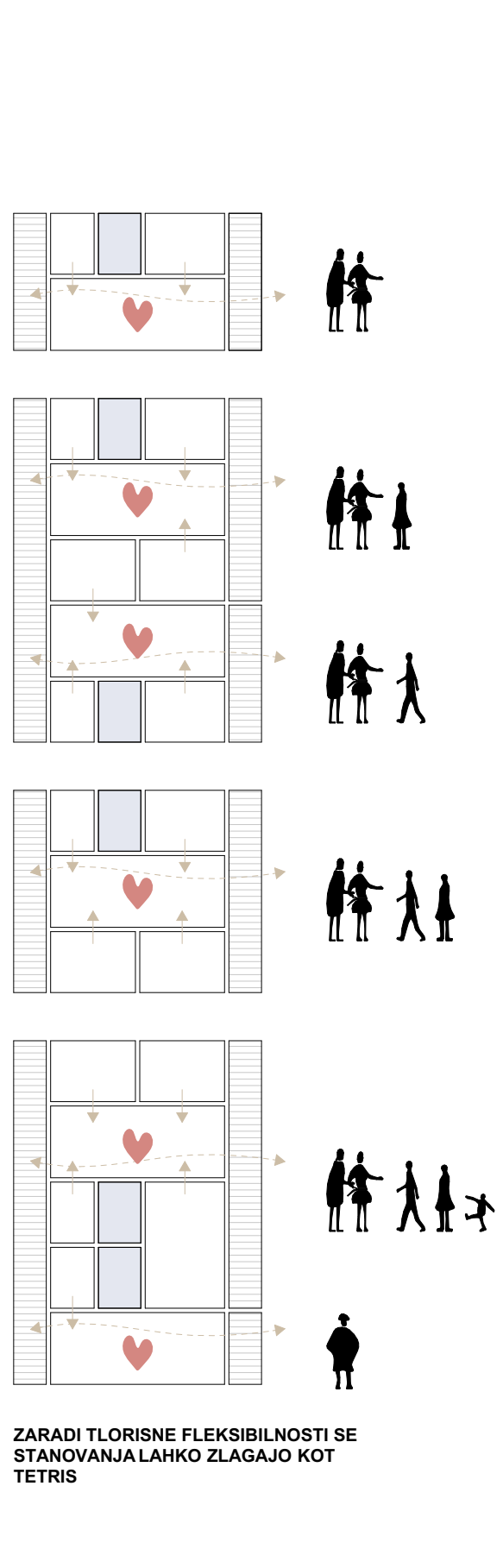
VSA STANOVANJA OMOGOČAJO ENAKO KAKOVOST BIVANJA Z OSVETLITVIJO IZ DVEH STRANI NEBA, MOŽNOSTJO PREČNEGA PREZRAČEVANJA IN POGLEDI NA ZELENE POVRŠINE



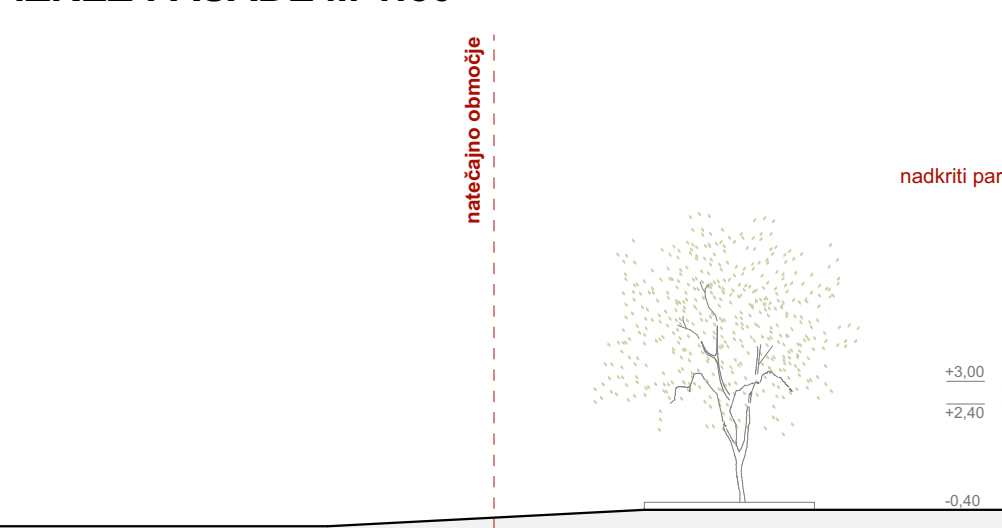
IZREZ FASADE M 1:50



FASADNI PAS M 1:50



JUŽNA FASADA LAMELE "V" M 1:200

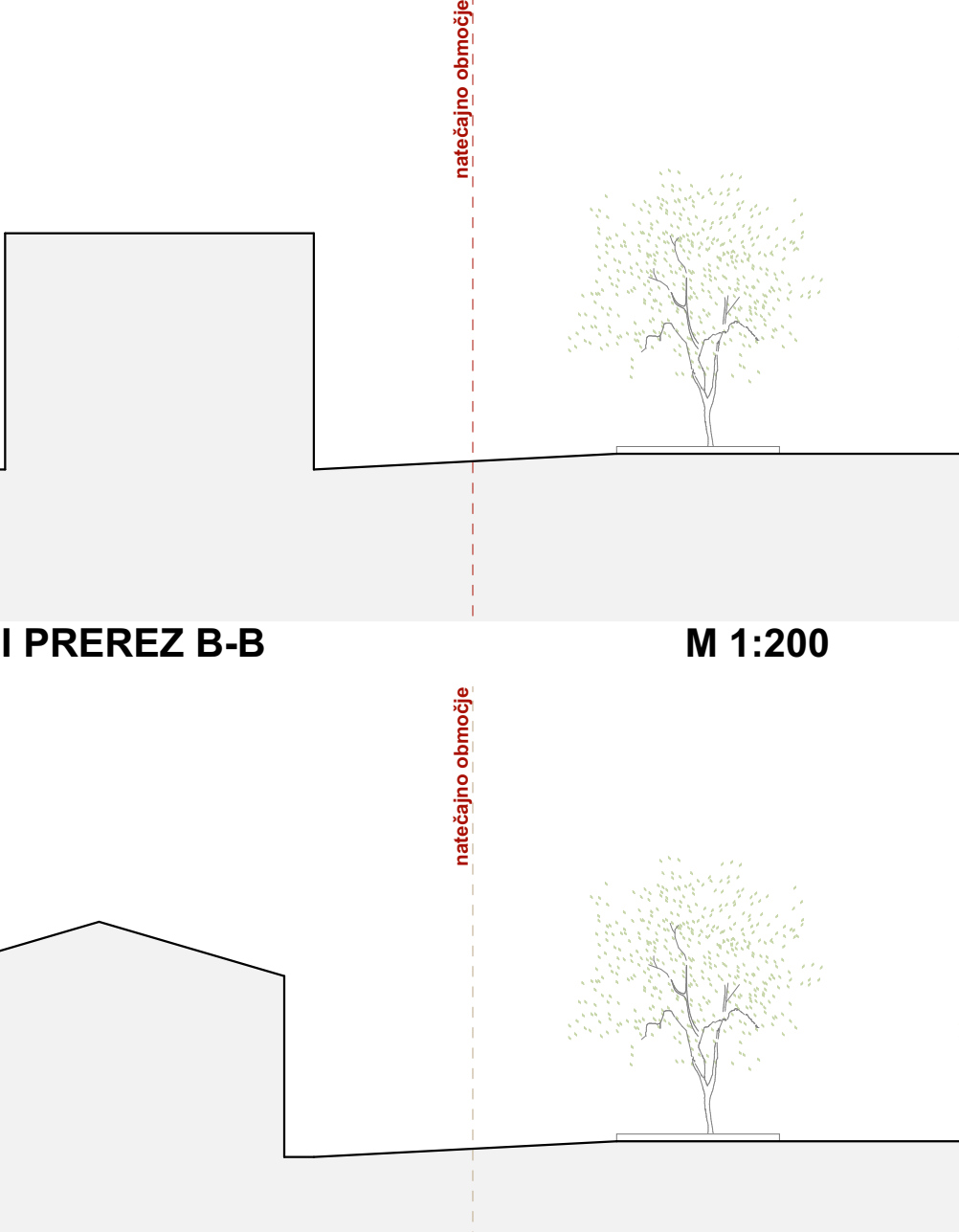


PREČNI PREREZ A-A M 1:200



PREČNI PREREZ B-B M 1:200

SEVERNA FASADA LAMELE "V" M 1:200



PREČNI PREREZ C-C M 1:200

JUŽNA FASADA LAMELE "Z" M 1:200

