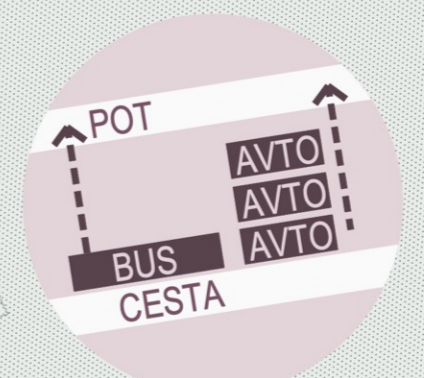
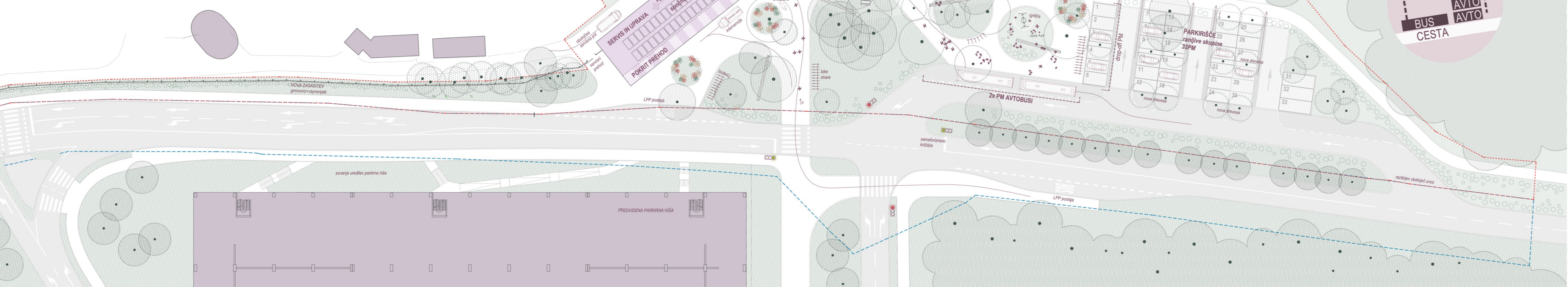


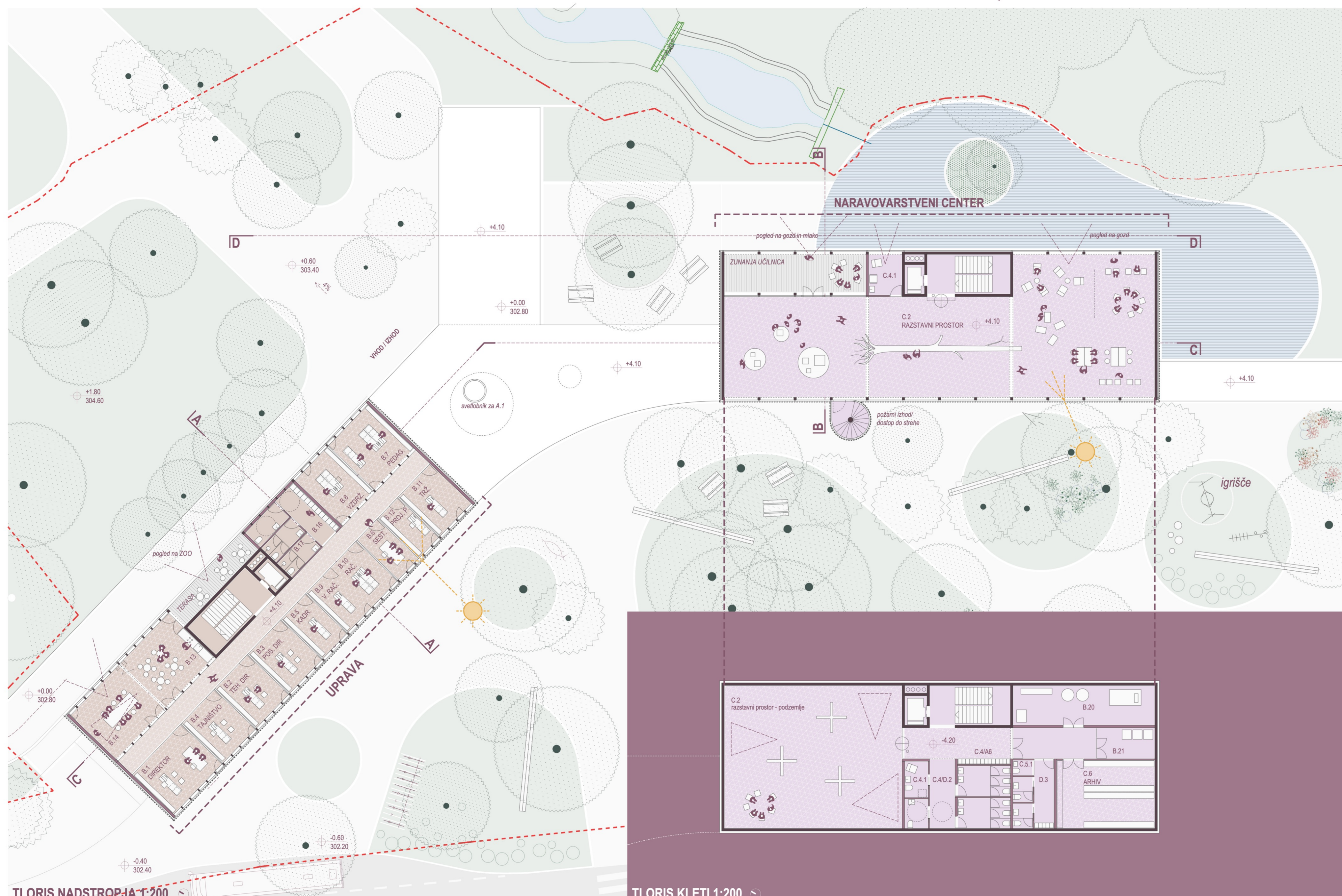
AKTAION UZRE ARTEMIDO

DVOUMNA GLOBINA

KOLIŠČA OB VODI



ZELENI OTOKI DELUJEJO KOT AKTIVNI PROSTORSKI ELEMENTI. NJIHOVA GEOMETRIJA SUBTILNO USMERJA GIBANJE OBISKOVALCEV PROTI VHODU, HKRATI PA OMOGOČA ZADRŽEVANJE VEČJIH MNOŽIC NUDI PROSTOR ZA OTROŠKA IGRIŠČA IN PIKNIKE.



V globokem gozdu se lovec Aktaion po naključju znajde pred Artemido, boginjo divjine in varuhinjo živali. Ko jo uzre med kopanjem, vstopi v prostor, ki mu ne pripada. Artemida ga zato spremeni v jelena, njegovi lastni psi pa ga ne prepoznajo več in ga raztrgajo. Lovec postane plen.

Ta metamorfoza ni kazen, temveč vzpostavitev ravnotežja. Človek, ki se je postavil nad naravo, je vrnjen vanjo. Mit tako vzpostavlja temeljno izhodišče projekta: narava ni kulisa človeških zgodb, temveč avtonomen red, znotraj katerega obstajajo tudi druga bitja — ne kot objekti opazovanja, temveč kot subjekti lastnega sveta.

Artemida in Aktaion ne govorita o prepovedi, temveč o premiku perspektive: o trenutku, ko človek preneha biti središče. Ne gre za vzpostavljanje meje, temveč za njeno raztapljanje — za prepoznavanje, da smo del istega sistema, ne njegov opazovalec.

Vhodni kompleks ZOO Ljubljana je zato zasnovan kot polprepustna membrana med mestom in naravo. Ne deluje kot enoznačen prag, temveč kot prostorski filter, ki postopno transformira obiskovalčevo izkušnjo: od urbanega reda k nepredvidljivosti živalskega krajstva. Arhitektura ne ločuje, temveč vzpostavlja napetost med obema svetovoma.

Zasnova sledi obstoječim drevesom in terenu, zato se grajena struktura prilagaja krajini, ne obratno. Namesto enega dominantnega objekta se vzpostavi sistem manjših volumnov, ki so razporejeni glede na obstoječo situacijo. Vse objekte povezuje pergola kot osnovna prostorska gesta. Raztegne se čez celotno območje, se razpre in objame obiskovalca ter ga postopno vodi proti središču, kjer se oblikuje vhodni prostor.

Program je razdeljen na tri glavne sklope: servisni objekt z upravo, TIC s trgovino ter naravovarstveni center s kavarno. Servisni objekt sedi na lokaciji obstoječega, TIC se umešča med drevesa, naravovarstveni center pa se navezuje na območje mlake.

Poseben poudarek predstavlja umestitev naravovarstvenega centra. Njegova umestitev v klet, kot jo predvideva natečaj, vzpostavlja protislovje med vsebino in prostorom. Projekt zato program dvigne v nadstropje, kjer se odpira pogled na gozd in mlako ter omogoča neposredno izkušnjo okolja, ki ga obravnava. Spremljalni prostori ostajajo v kleti, predavalnica pa se umešča v pritličje ob mlaki z neposredno povezavo s kavarno.

Zeleni otoki delujejo kot aktivni prostorski elementi. Njihova geometrija subtilno usmerja gibanje proti vhodu, hkrati pa omogoča zadrževanje večjih množic. Ne delujejo kot pasivne zelenice, temveč kot dostopen prostor, opremljen z dolgimi lesenimi klopmi, ki segajo izven otokov in vabijo k uporabi.

KLJUČNA KVALITETA NADSTROPJA JE NEPOSREDEN STIK Z OKOLJEM: POGLEDI V KROŠNJE DREVES, NA MLAKO IN GOZD TER MANJŠA ZUNANJA TERASA; ZASNOVANA KOT UČILNICA NA PROSTEM.



PROSTOR NVC JE ZASNOVAN KOT FLEKSIBILEN RAZSTAVNI AMBIENT MED DREVESI.



IZ OSREDNJE POKRITE PLOŠČADI SE V OBE SMERI RAZTEZA KOLONADA, OZIROMA PERGOLA KOT OSNOVNA PROSTORSKA GESTA, KI Z JASNO BERLJIVO PROSTORSKO HIERARHIJO POVEZUJE IN ZDRUŽUJE CELOTEN PROGRAM V ENOTEN SISTEM.



PREREZ D / FASADA SV 1:200

NOTRANJI TRG - PRIREDITVENA POVRŠINA