

VHODNI KOMPLEKS IN ŽIVA OGRAJA ZOO LJUBLJANA



VHODNI KOMPLEKS IN ŽIVA OGRAJA ZOO LJUBLJANA

Umetna krajina, naravni prag

Živalski vrt je umetno ustvarjen naravni prostor, ki gosti, razstavlja in varuje raznolike živalske vrste. Je ograjen prostor, ki čaka, da ga odkrijemo, zakladnica presenečenj. Obisk živalskega vrta je potovanje v naravo, pustolovščina, ki nas popelje iz vsakdanje mestne rutine v srečanje z divjino.

Poslanstvo živalskega vrta je ohranjati raznolikost narave in očarati obiskovalce z njenim bogastvom, s čimer izraža njeno krhko lepoto in potrebo po njeni zaščiti.

Živalski vrt bi moral biti zgleden prostor za interakcijo med človekom in njegovim okoljem, model trajnosti z izobraževalnim namenom.

Zaradi vseh teh razlogov ima dostop do živalskega vrta ključno vlogo kot prag med antropiziranim svetom in morebitnim rajem, manifestacija potenciala arhitekture, da se integrira z naravo, tako v svoji prisotnosti kot v svojem vplivu na okolje.

Predlagamo intervencijo, ki izpolnjuje funkcionalne zahteve, hkrati pa se integrira v naravno okolje, strukturo, ki se zdi bolj podobna obstoječi krajini kot novi.

Predlagana živa ograja je lahka, modularna in predvsem odstranljiva ter ponovno uporabna struktura, ki postane opora za naravo, ki raste na njej. Je meja z določeno stopnjo vizualne prepustnosti, podobno kot jo ponuja gozd. Preprosto povedano, živa ograja se nadaljuje

in postane vhodni kompleks, ki gosti vse potrebne upravne in obiskovalne objekte. Vhodni kompleks je živa ograja in obratno. Njeno kontinuiteto prekine le prehod skozi pokrit trg, ki obiskovalcem omogoča vstop.

Ta center za obiskovalce je del narave. Je infrastruktura, ki jo kolonizira in hkrati postane pohodna pokrajina. Povezava z večnadstropno parkirno hišo na drugi strani ceste je vzpostavljena preko mostu, ki obiskovalce postavlja neposredno nad živo ograjo. Od tam neprekinjena in dostopna pot (z naklonom, prilagojenim osebam z omejeno mobilnostjo) obiskovalcem omogoča spust z višine 4,5 metra do tal na pokritem trgu. Ta privlačna, spuščajoča se zanka bo obetaven začetek izkušnje v živalskem vrtu. V prvi fazi pred gradnjo mostu bo klančina služila kot panoramski in neodvisen dostop do kavarne in razgledne točke živalskega vrta.

Obstaja tudi možnost neposrednega dvigala znotraj stavbe, vendar je klančina dostopna vsem, kar odraža vključujoč pristop celotnega projekta. Dostopna pot s parkirišča čez cesto vodi čez most, nato mimo razgledne točke, ki ponuja vpogled v notranjost živalskega vrta, in mimo kavarne, ki deluje neodvisno in streže obiskovalcem, preden gredo skozi kontrolo dostopa. Kavarna bi lahko ponudila tudi razgled, ne pa tudi dostopa v živalski vrt.

Funkcionalni program je organiziran v pritličju v dveh krilih, ki obdajata pokriti trg pri vhodu

v živalski vrt. Na eni strani so upravne pisarne, na drugi pa bolj javni prostori, kot sta trgovina in kavarna. Center za varstvo narave se nahaja v nižjem nadstropju, neposredno povezan z zunanostjo prek dvorišča, odprtega do vhodnega trga. Dostop je mogoč prek stopnišča s tribuno, ki tvori avditorij na prostem, ki se nadaljuje s predavalnico in večnamensko protokolarno sobo, ali prek jedra dvigala. Začetni del razstavnih prostorov ima neposreden dostop do dvorišča in naravne svetlobe, preostali razstavniki pa imajo nadzorovane pogoje razstavljanja z umetno razsvetljavo.

Prostor pod klančino gosti postajo za prvo pomoč z neposrednim dostopom do notranjosti živalskega vrta in zunanega vhodnega trga, na območju, ki je enostavno dostopno za reševalna vozila.

Živa ograja za vhodnim kompleksom omogoča parkiranje koles v zavetnih nišah in dodatno obdaja parkirni prostor za specialna vozila, ki je učinkovito organiziran in integriran z obstoječimi in novo zasajenimi drevesi. Glede na to, da parkirni prostor obsega približno 2950 m², je predlagana cona s fotovoltaičnimi paneli, ki zagotavlja senco za območje za specialna vozila.

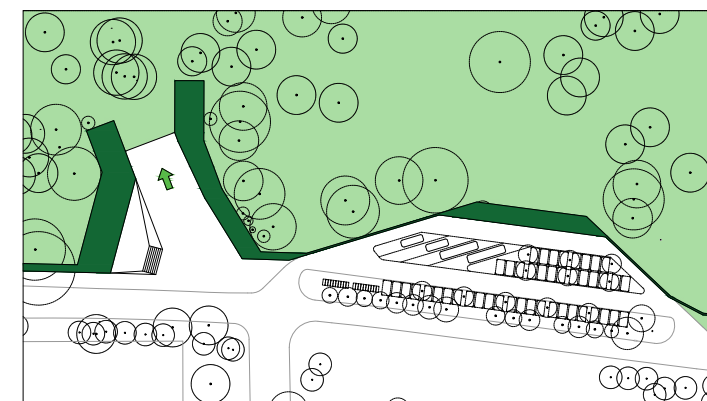
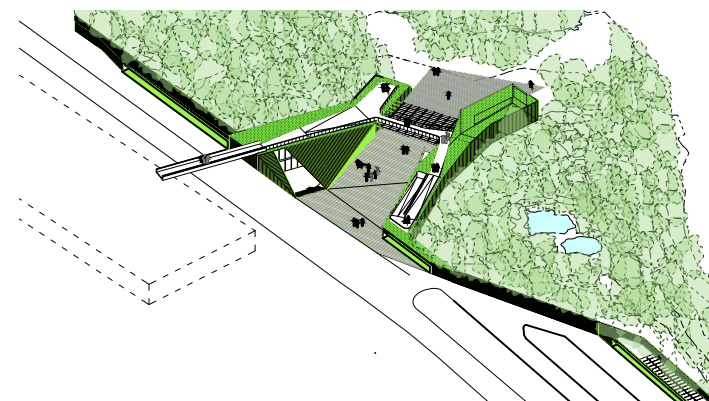
Tako živa ograja kot parkirni in vhodni kompleks upoštevata traso kolesarske steze, vzporedne z Večno potjo.

Predlagana gradnja je trajnostna zaradi

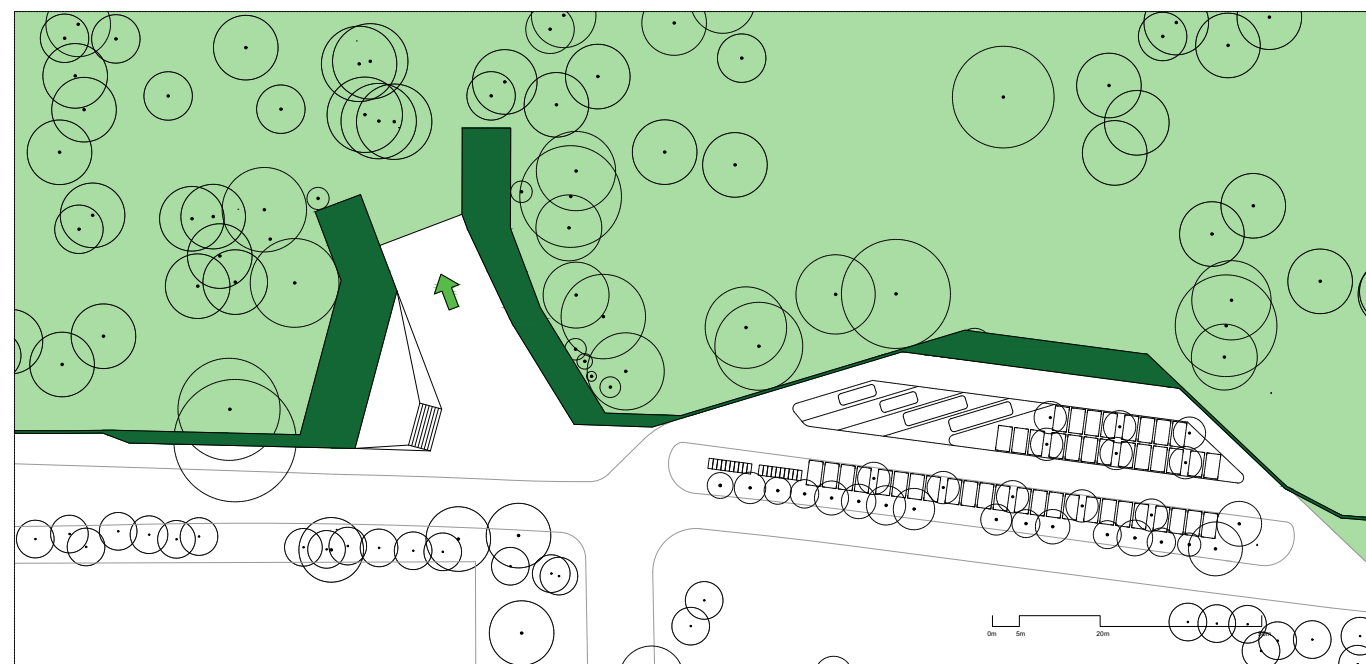
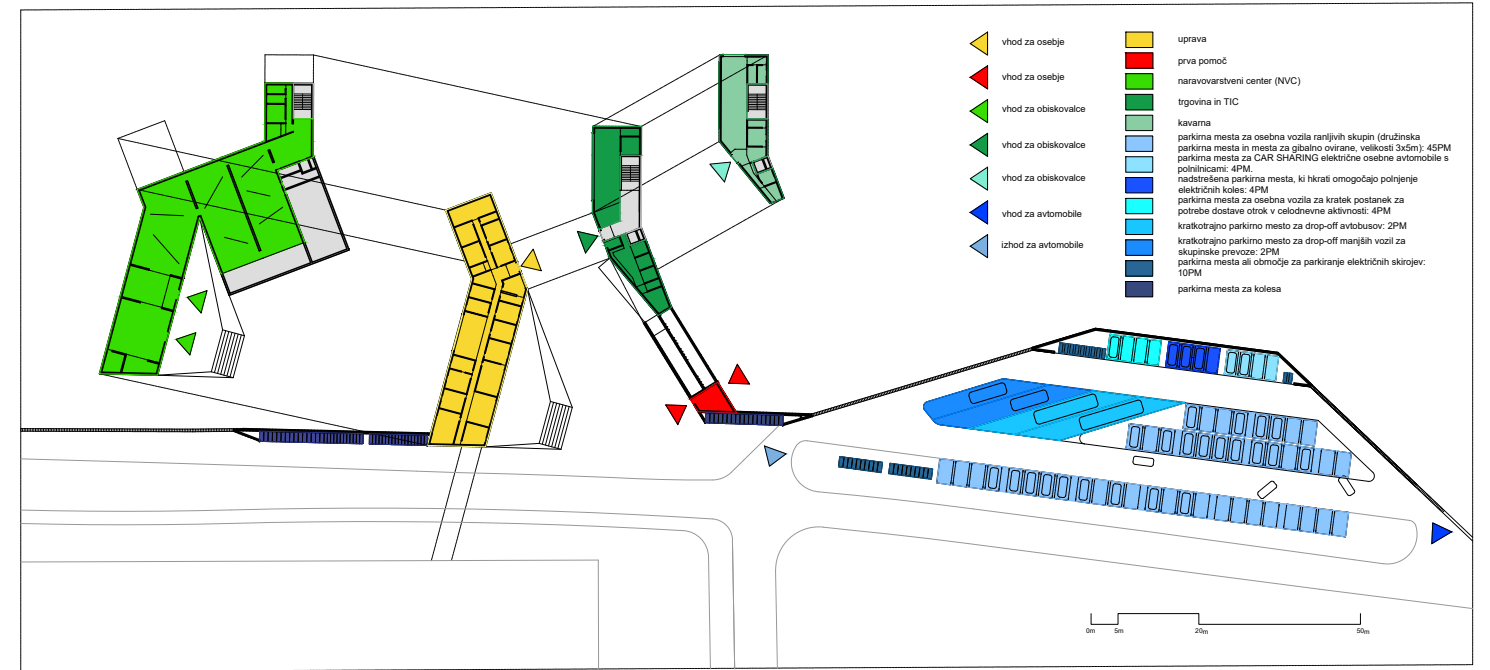
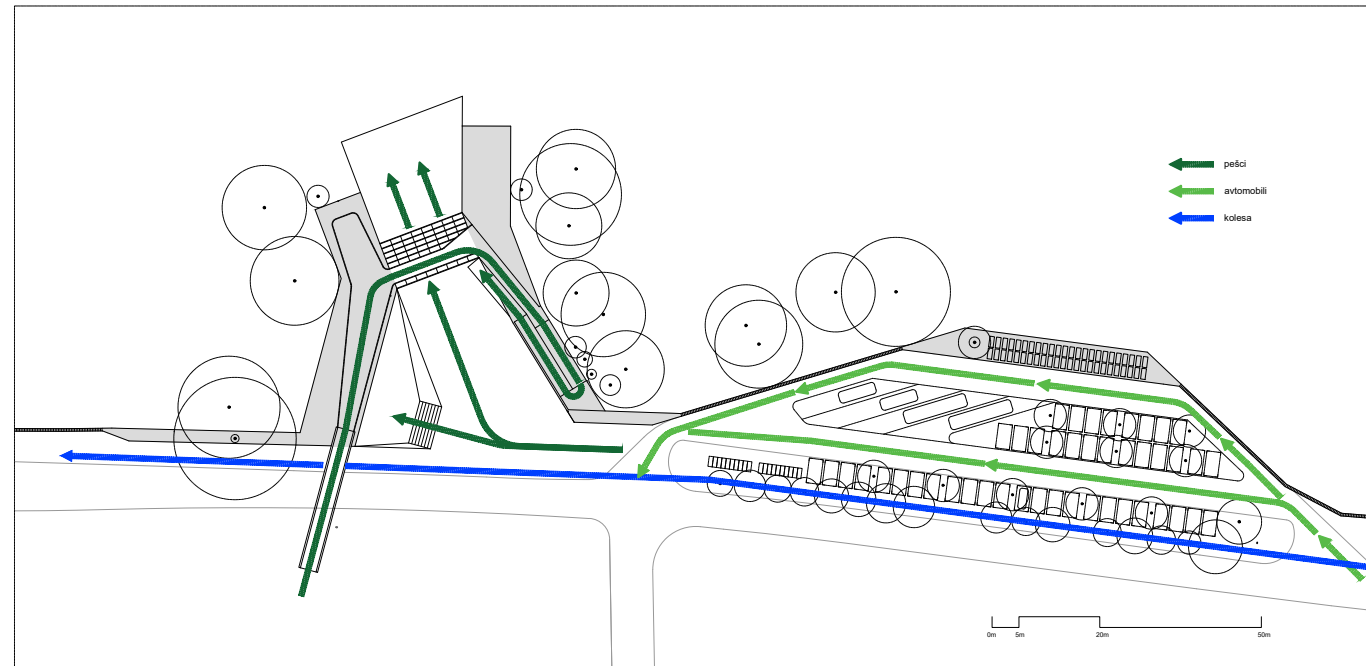
nizkega vpliva na okolje, ki ga dosežemo s kombinacijo laminirane lesene konstrukcije za vhodni kompleks, obložene z lahko, modularno in enostavno razstavljivo ter ponovno uporabno prezračevano fasado iz pocinkanega jekla. Ta lahka jeklena konstrukcija je neprekinjena skozi celoten vhodni kompleks in živo ograjo, ki jo bo koloniziralo vzpenjajoče se rastlinje, ki bo notranjost zaščitilo pred neposredno sončno svetlobo, ne da bi pri tem oviralo povezavo notranjosti z naravnim okoljem.

Strehe bodo zelene, pešpoti pa bodo opredeljene s parapetnimi in ograjnimi stenami. Celotna zasnova bo tvorila neprekinjeno, integrirano zeleno krajino, ki se bo brezhibno zlivala z naravnim okoljem živalskega vrta.

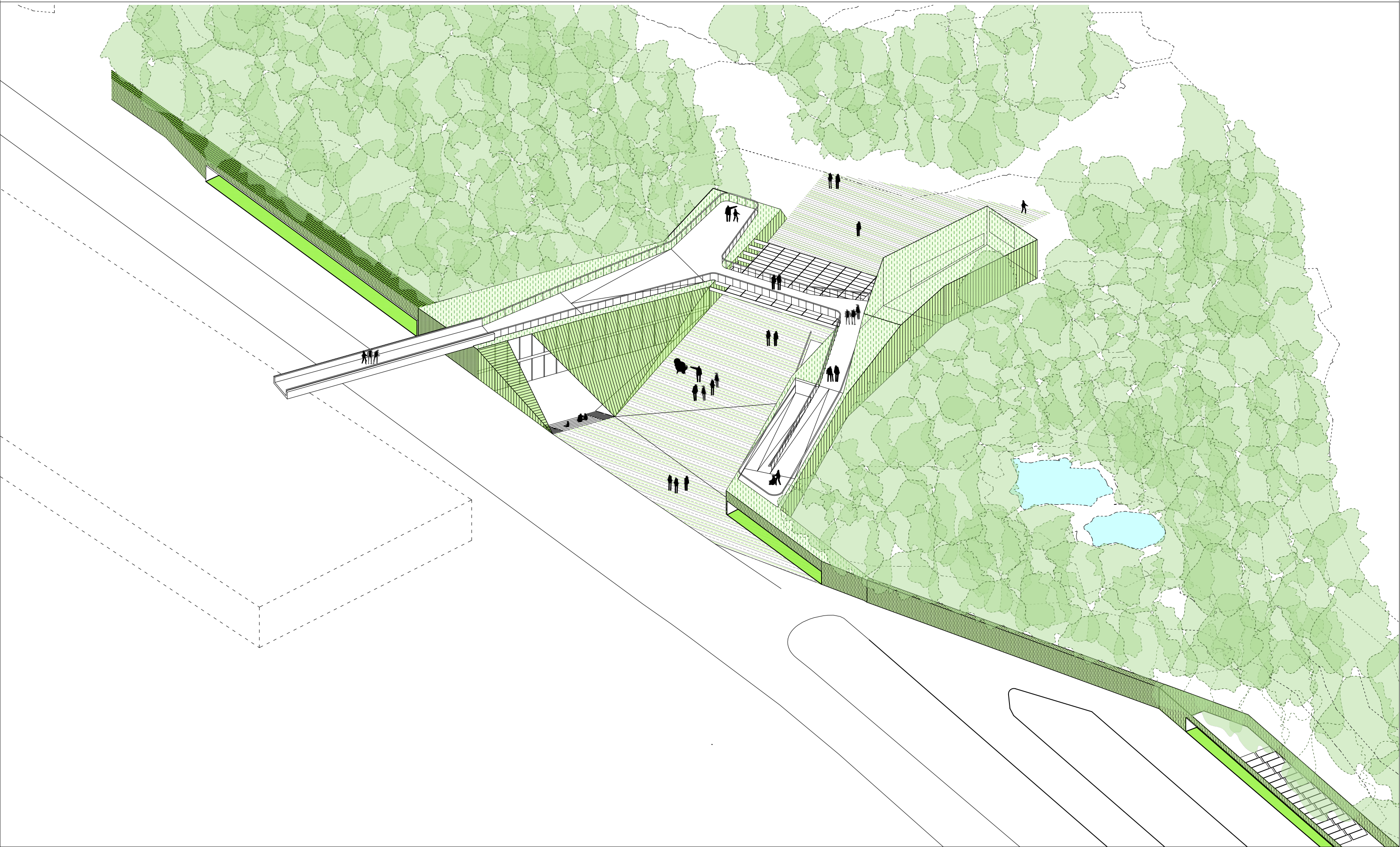
Predlagani poseg se želi zlit s pokrajino in postati več kot le konstruiran objekt; želi ustvariti izkušnje, z gotovostjo, da bo obisk najuspešnejši, če bo arhitektura služila kot model spoštovanja okolja, izginila za naravo in prispevala k čustvom, ki jih vzbuja pri obiskovalcih.



VHODNI KOMPLEKS IN ŽIVA OGRAJA ZOO LJUBLJANA



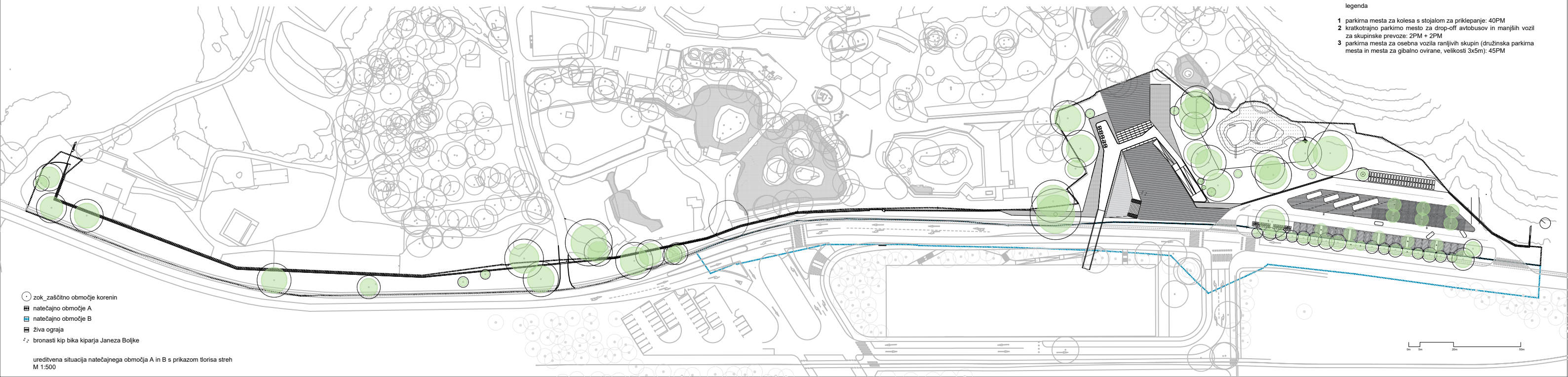
VHODNI KOMPLEKS IN ŽIVA OGRAJA ZOO LJUBLJANA



VHODNI KOMPLEKS IN ŽIVA OGRAJA ZOO LJUBLJANA



VHODNI KOMPLEKS IN ŽIVA OGRAJA ZOO LJUBLJANA



legenda

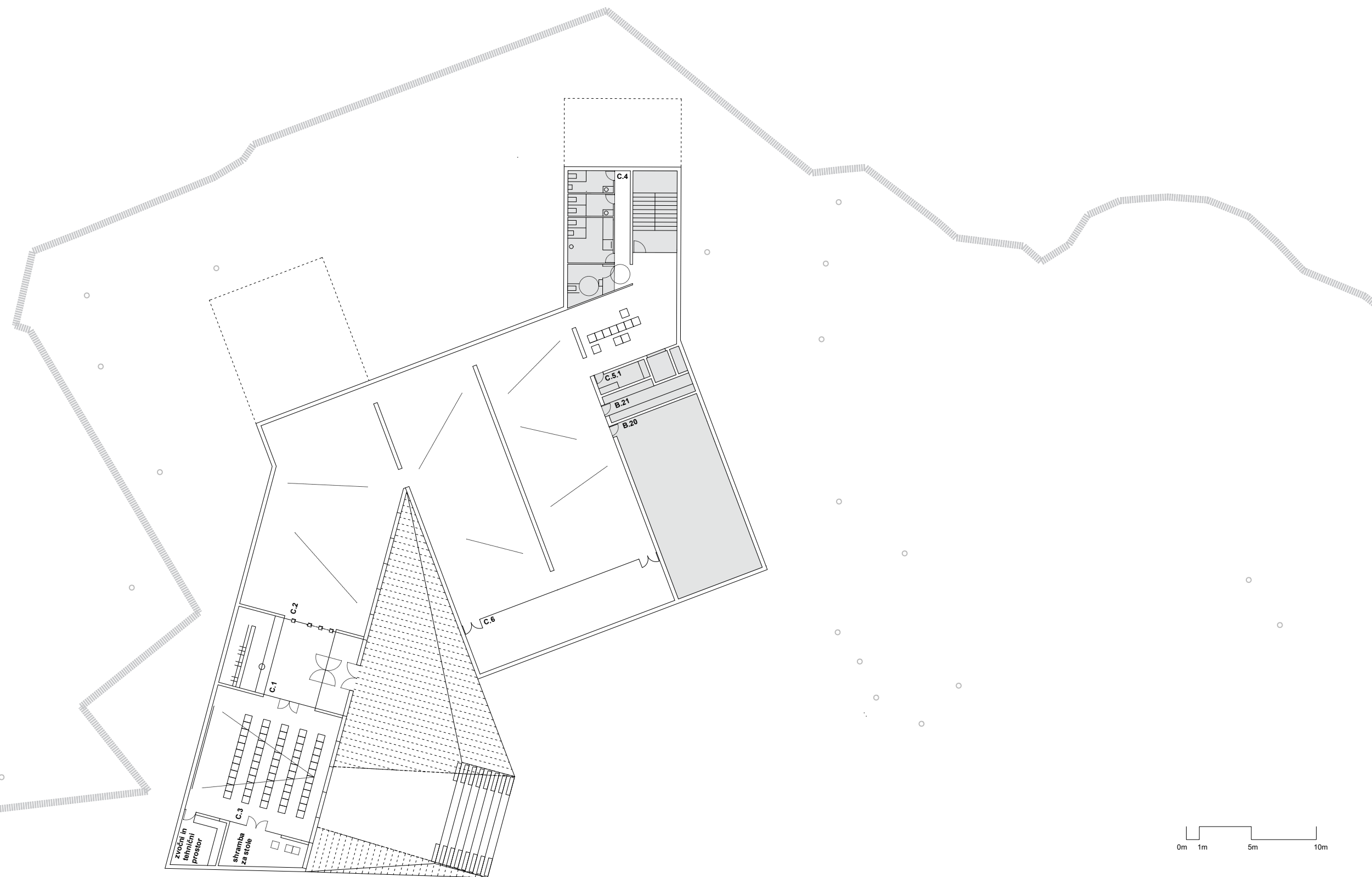
- 1 parkirna mesta za kolesa s stojalom za prikepanje: 40PM
- 2 kratkotrajno parkirno mesto za drop-off avtobusov in manjših vozil za skupinske prevoze: 2PM + 2PM
- 3 parkirna mesta za osebna vozila ranljivih skupin (družinska parkirna mesta in mesta za gibalno ovirane, velikosti 3x5m): 45PM

- zok zaščitno območje korenin
- natečajno območje A
- natečajno območje B
- živa ograja
- ⚡ bronasti kip bika kiparja Janeza Boljke

ureditvena situacija natečajnega območja A in B s prikazom torisa streh
M 1:500

VHODNI KOMPLEKS IN ŽIVA OGRAJA ZOO LJUBLJANA

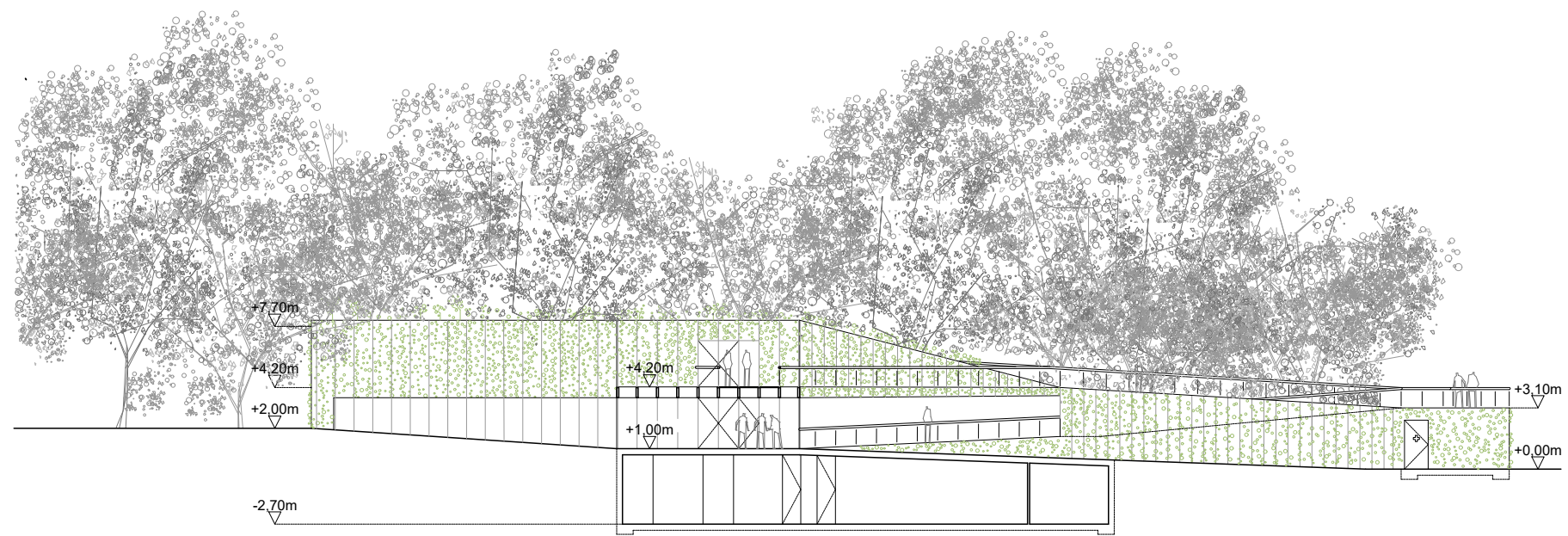
tloris podzemnih etaž objekta



VHODNI KOMPLEKS IN ŽIVA OGRAJA ZOO LJUBLJANA

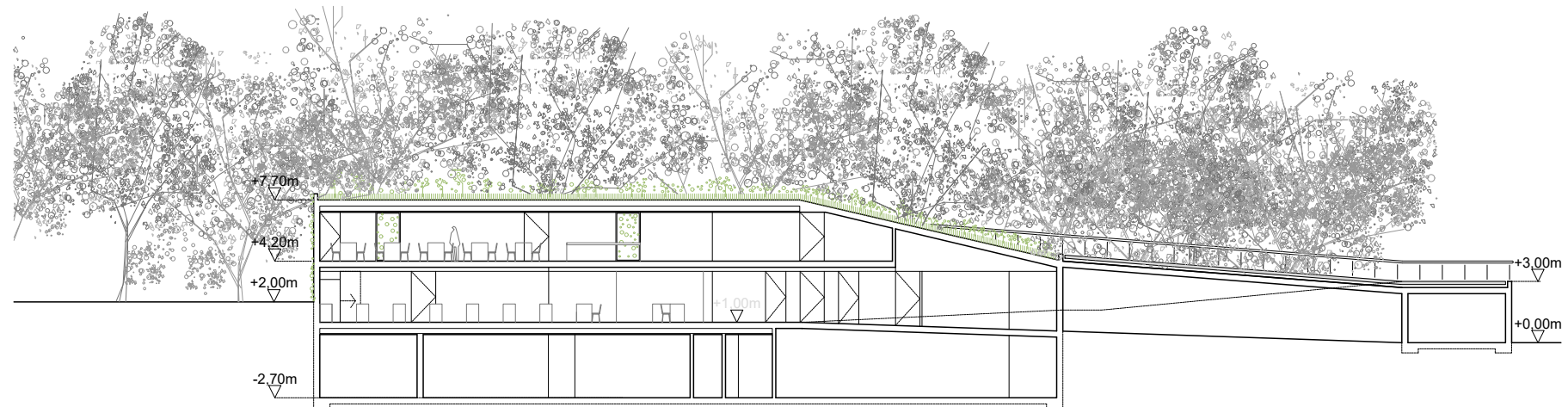


VHODNI KOMPLEKS IN ŽIVA OGRAJA ZOO LJUBLJANA



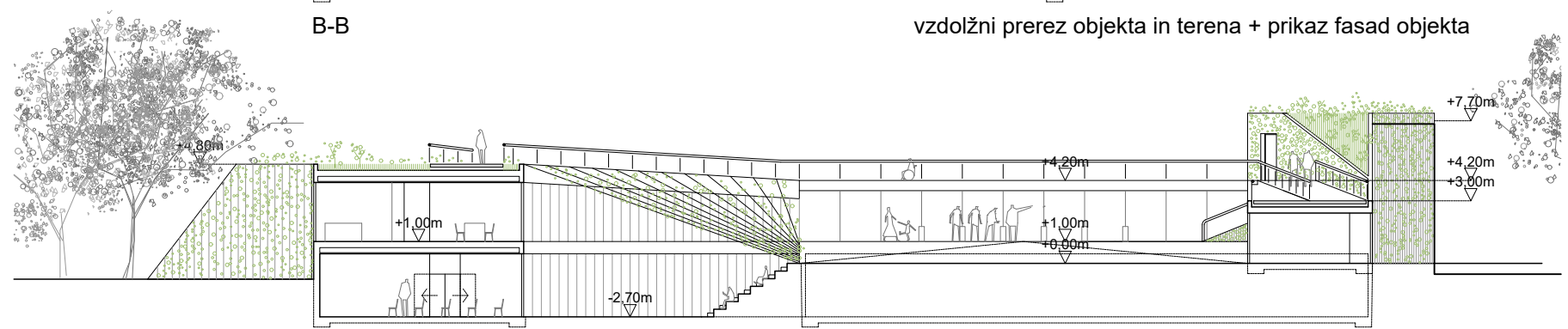
A-A

vzdolžni prerez objekta in terena + prikaz fasad objekta



B-B

vzdolžni prerez objekta in terena + prikaz fasad objekta



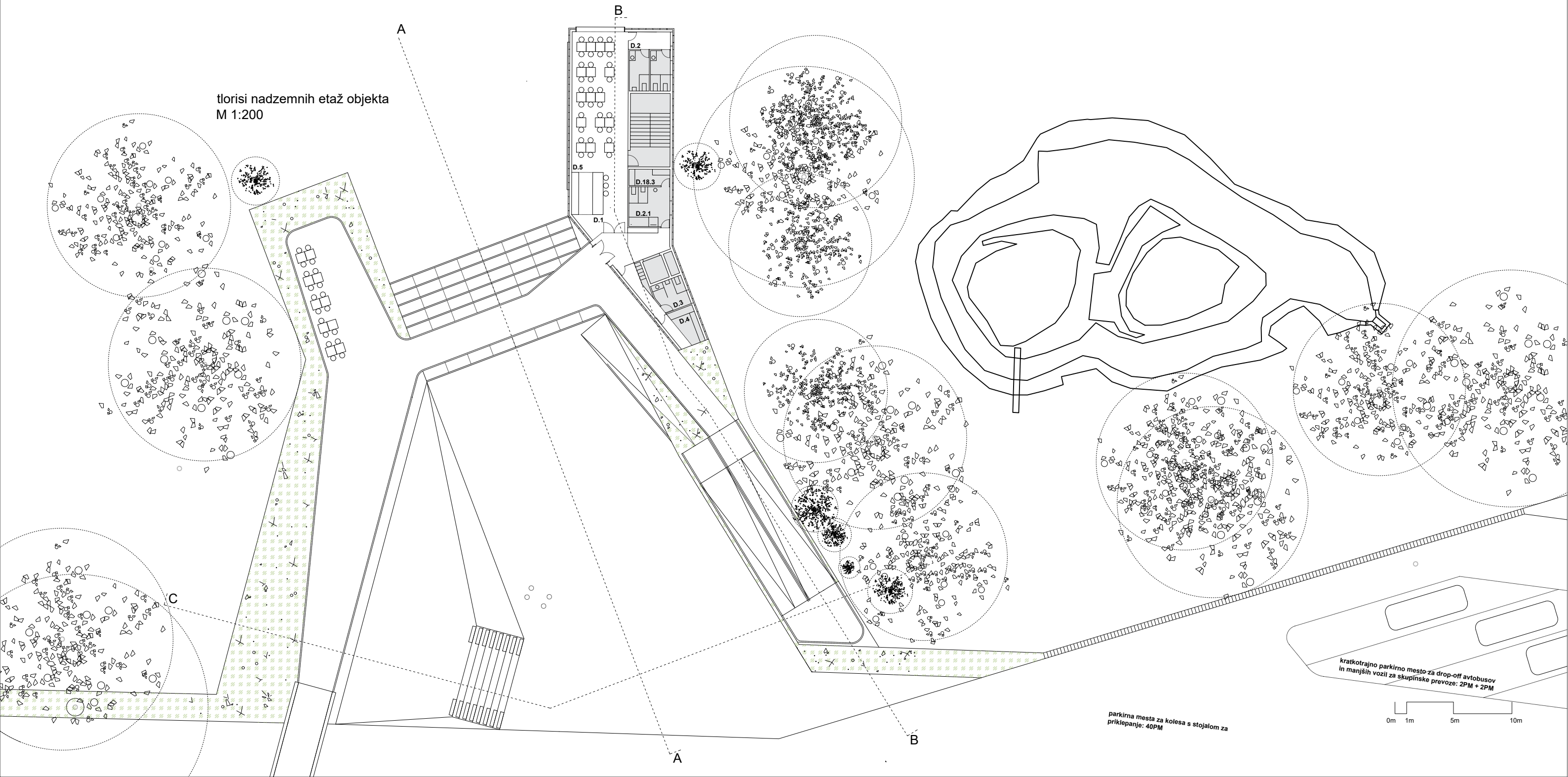
C-C

prečni prerez objekta in terena + prikaz fasad objekta

VHODNI KOMPLEKS IN ŽIVA OGRAJA ZOO LJUBLJANA

tlorisi nadzemnih etaž objekta

tlorisi nadzemnih etaž objekta
M 1:200



parkirna mesta za kolesa s stojalom za prikljepljanje: 40PM

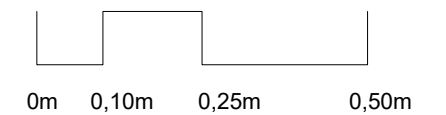
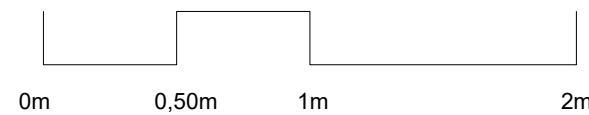
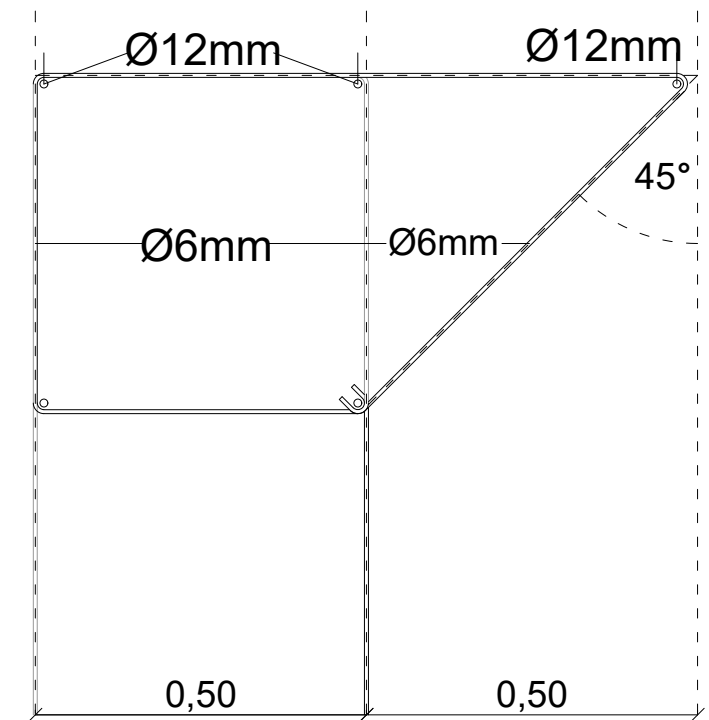
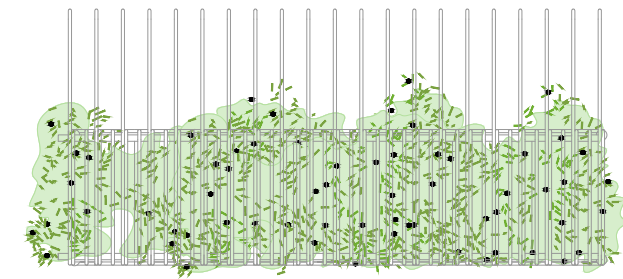
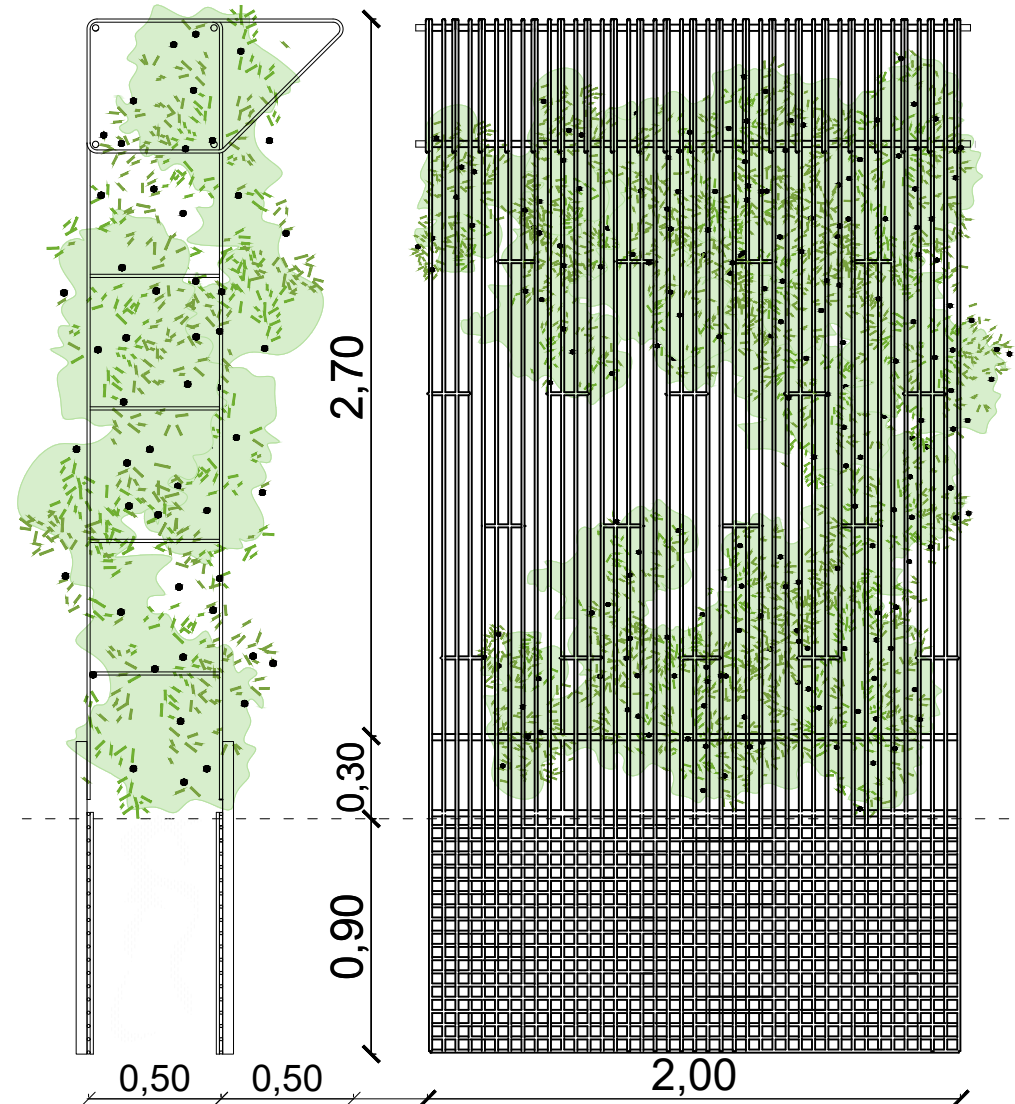
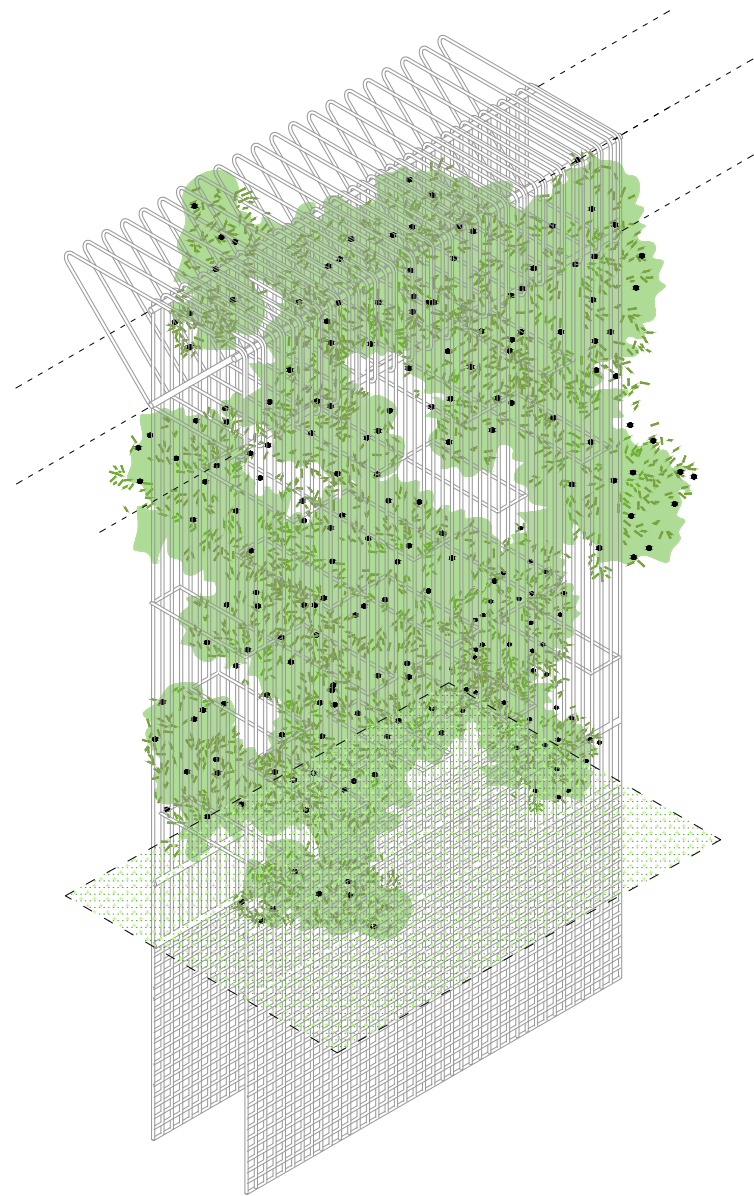
kratkotrajno parkirno mesto za drop-off avtobusov in manjših vozil za skupinske prevoze: 2PM + 2PM

0m 1m 5m 10m

VHODNI KOMPLEKS IN ŽIVA OGRAJA ZOO LJUBLJANA

tipičen tloris in pogled žive ograje in prerez zasnove žive ograje

shema koncepta žive ograje



Razpredelnica programskih prostorov

oznaka	ime prostora	število prostorov	velikost (m2)	%	velikost natečajna rešitev (m2)	% natečajna rešitev
Vhodni kompleks s trgov		60	2172,8		2217,6	
A	Vhod za obiskovalce	16	411,0	19%	359,4	16%
A.I Blagajna in info točka						
A.1	Blagajna in prodaja - 2 delovni mesti	1	15,0	5,2%	12,4	4,8%
A.2	Pisarna za mirno delo blagajnika - 1 delovno mesto	1	5,0	1,7%	6,4	2,5%
A.3	Info točka - sprejem pošiljk in individualna obravnava strank (zaprti topli del)	1	15,0	5,2%	8,2	3,2%
A.4.1	Samopostrežna blagajna	1	2,0	0,7%	2,0	0,8%
A.4.2	Samopostrežna blagajna	1	2,0	0,7%	2,0	0,8%
A.4.3	Samopostrežna blagajna	1	2,0	0,7%	2,0	0,8%
A.4.4	Samopostrežna blagajna	1	2,0	0,7%	2,0	0,8%
A.5	Pokrita vhodna ploščad	1	150,0	51,5%	146,8	57,1%
A.6	Garderobe / omarice za obiskovalce	1	30,0	10,3%	27,8	10,8%
A.7	Sanitarije za obiskovalce (M+Ž+GO+previjalnica)	1	50,0	17,2%	26,9	10,5%
A.8	Sanitarije za zaposlene - za blagajno (5 oseb) (M+Ž+GO)	1	10,0	3,4%	13,7	5,3%
A.9	Soba za dojenje	1	8,0	2,7%	7,1	2,7%
A.I SKUPAJ		12	291,0	70,8%	257,14	71,6%
A.II Trgovina in TIC						
A.10	Sprejemni prostor	1	20,0	16,7%	14,3	13,9%
A.11	Odprt prodajni del / trgovina in informacijski pult - TIC	1	80,0	66,7%	70,5	69,0%
A.12	Pisarna za mirno delo - 1 delovno mesto	1	5,0	4,2%	5,4	5,3%
A.13	Skladišče / trgovinsko zaledje	1	15,0	12,5%	12,1	11,8%
A.II SKUPAJ		4	120,0	29,2%	102,2	28,4%
B	Uprava	27	498,0	23%	508,4	23%
B.I Upravni prostori						
B.1	Pisarna direktorja z manjšo sejno mizo za 6 oseb - 1 delovno mesto	1	30,0	10,5%	25,4	10,2%
B.2	Pisarna tehničnega direktorja - 1 delovno mesto	1	18,0	6,3%	14,9	5,9%
B.3	Pisarna poslovnega/strokovnega direktorja - 1 delovno mesto	1	18,0	6,3%	14,9	5,9%
B.4	Pisarna tajništva - 1 delovno mesto	1	20,0	7,0%	17,2	6,9%
B.5	Pisarna kadrovske službe - 1 delovno mesto	1	12,0	4,2%	10,8	4,3%
B.6	Sestankovalnica	1	12,0	4,2%	9,5	3,8%
B.7	Pisarna vodje pedagoške službe in kuratorja - 3 delovna mesta	1	25,0	8,8%	26,8	10,7%
B.8	Pisarna vodje vzdrževalne službe in vodje oskrbnikov - 2 delovni mesti	1	20,0	7,0%	16,3	6,5%
B.9	Pisarna vodje računovodstva - 1 delovno mesto	1	12,0	4,2%	10,8	4,3%
B.10	Pisarna računovodstva - 2 delovni mesti	1	18,0	6,3%	15,8	6,3%
B.11	Pisarna za trženje - 2 delovni mesti	1	18,0	6,3%	15,8	6,3%
B.12	Projektna pisarna	1	12,0	4,2%	10,8	4,3%
B.13	Čajna kuhinja in čakalnica za (poslovne) obiskovalce / zaposlene	1	40,0	14,0%	36,1	14,4%
B.14	Sejna soba za minimalno 12 oseb	1	30,0	10,5%	25,0	10,0%
B.I SKUPAJ		14	285,0	57,2%	250,1	49,2%
B.II Servisni, tehnični in pomožni prostori						
B.15.1	Skladišče materiala	1	15,0	7,0%	26,9	10,4%
B.15.2	Skladišče materiala	1	15,0	7,0%	26,9	10,4%
B.16	Garderoba za zaposlene (10-15 ljudi)	1	15,0	7,0%	13,7	5,3%
B.17	Sanitarije za zaposlene - za upravo (15 oseb) (M+Ž+GO) + tuš	1	15,0	7,0%	13,7	5,3%
B.18.1	Prostori za čiščila (v vsakem nadstropju / funkcionalnem sklopu)	1	3,0	1,4%	0,0	0,0%
B.18.2	Prostori za čiščila (v vsakem nadstropju / funkcionalnem sklopu)	1	3,0	1,4%	4,3	1,6%
B.18.3	Prostori za čiščila (v vsakem nadstropju / funkcionalnem sklopu)	1	3,0	1,4%	4,9	1,9%
B.19	Sistemska soba za strežnik	1	6,0	2,8%	4,8	1,9%
B.20	Tehnični prostor - strojnica	1	100,0	46,9%	98,6	38,2%
B.21	Tehnični prostor - elektro prostor	1	10,0	4,7%	12,8	4,9%
B.22	Soba za prvo pomoč	1	10,0	4,7%	24,4	9,4%
B.23	Varnostna soba	1	12,0	5,6%	13,7	5,3%
B.24	Prostor za sef	1	6,0	2,8%	13,7	5,3%
B.II SKUPAJ		13	213,0	42,8%	258,3	50,8%

C	Naravovarstveni center (NVC)	8	744,0	34%	821,5	37%
C.1	Recepcija	1	50,0	6,7%	60,0	7,3%
C.2	Razstavni prostor	1	500,0	67,2%	536,9	65,4%
C.3	Predavalnica in večnamenski protokolarni prostor	1	100,0	13,4%	98,0	11,9%
C.4	Sanitarije in garderobe za obiskovalce	1	20,0	2,7%	45,4	5,5%
C.4.1	Soba za dojenje	1	8,0	1,1%	12,3	1,5%
C.5.1	Prostor za čiščila	1	3,0	0,4%	2,9	0,3%
C.5.2	Prostor za čiščila	1	3,0	0,4%	2,9	0,3%
C.6	Tehnični prostor - skladišče artefaktov	1	60,0	8,1%	63,3	7,7%
C. SKUPAJ		8	744,0	100%	821,5	100%

D	Kavarna	6	128,0	6%	128,5	6%
D.1	Postrežni pult	1	20,0	15,6%	31,0	24,1%
D.2	Sanitarije za obiskovalce	1	20,0	15,6%	5,4	4,2%
D.2.1	Soba za dojenje	1	8,0	6,3%	11,9	9,3%
D.3	Garderobni prostor / omarice in sanitarije za zaposlene v kavarni	1	10,0	7,8%	13,6	10,6%
D.4	Skladišče pijač	1	10,0	7,8%	8,8	6,9%
D.5	Notranji prostor kavarne	1	60,0	46,9%	57,7	48,9%
D. SKUPAJ		6	128,0	100%	128,5	100%

E	Komunikacije		391,8	18%	399,9	18%
E.1	Stopnišča, hodniki, dvigala (cca. 22%) nad zemljo	/	391,8	22,0%	399,9	22,0%
E. SKUPAJ			391,8	100%	399,9	100%

Skupaj neto programski prostori (A+B+C+D+E)		2172,8	87%	2217,6	87%
Skupaj bruto programski prostori (A+B+C+D+E) ocenjeno + 15%		2498,7	115%	2500,2	115%

F	Zunanji prostori	3	700,0		1261,1	
F.1	Notranji trg - prireditvena površina	1	400,0	57,1%	400,0	31,7%
F.2	Zunanji trg	1	150,0	21,4%	721,1	57,2%
F.3	Površina za parkiranje koles	1	150,0	21,4%	140,0	11,1%
F. SKUPAJ		3	700,0	100%	1261,1	100%

Skupaj minimalno zemljišče (A+B+C+D+E+F)		3198,7	100%	3011,4	100%
---	--	---------------	-------------	---------------	-------------

Vrednost investicije, vrednost GOI del (nat. obm. A)

Postavka	Enota	Količina	vrednosti natečajne rešitve	
			Cena na enoto (EUR)	Skupaj (EUR)
Objekt GOI	m ²	1	4.200.000,00 €	4.200.000,00 €
Notranja oprema objekta	m ²	1	660.000,00 €	660.000,00 €
Zunanja ureditev (brez komunalnih priključkov)	m ²	1	420.000,00 €	420.000,00 €
Komunalni priključki	EUR	1	300.000,00 €	300.000,00 €
Živa ograja (rušitev in graditev)	tm	1	360.000,00 €	360.000,00 €
SKUPAJ				5.940.000,00 €

Skupaj pogodbeni cena za projektno dokumentacijo brez DDV (povzeto iz priloge INFORMATIVNA PONUDBA) za znesek skupaj Tabela 1a je 347.044,00 EUR, znesek skupaj za Tabela 1b (fakultativno) je 45.000,00 EUR, znesek skupaj za Tabela 2 (1a+1b) je 392.044,00 EUR. Znesek SKUPAJ za odkup materialnih avtorskih pravic - natečajno območje B (povzeto iz priloge ODKUP MATERIALNIH AVTORSKIH PRAVIC - NATEČAJNO OBMOČJE B) je 100.000,00 EUR.

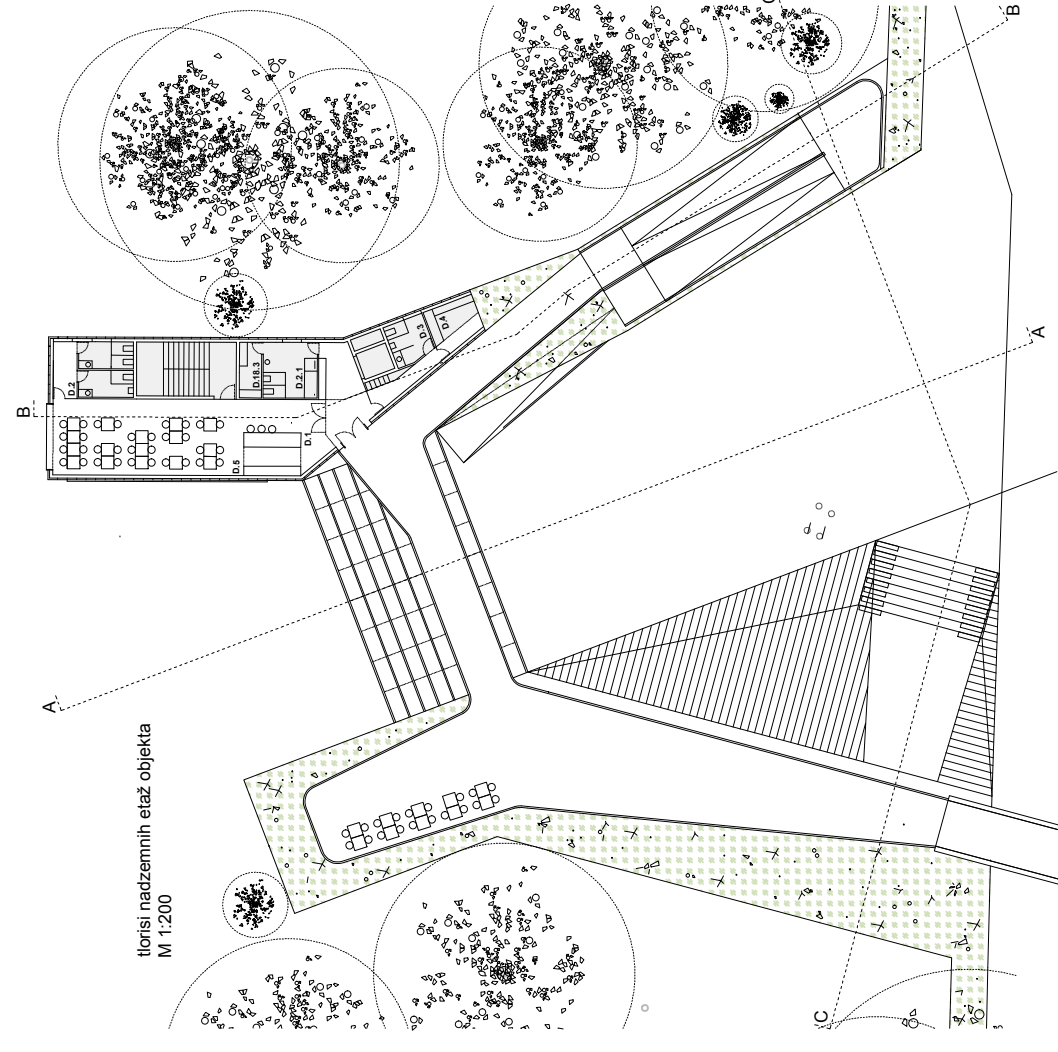
tipičen tloris in pogled žive ograje M 1:50 in
prez zasnove žive ograje M 1:20

shema koncepta žive ograje



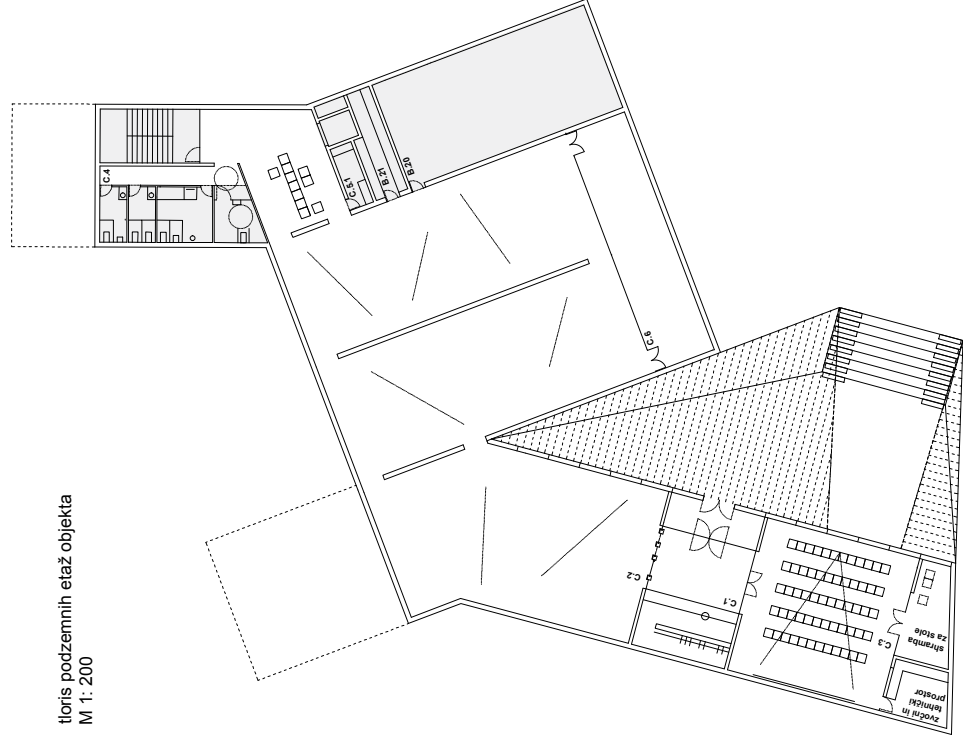
- zok zaščitno območje korenin
- ▨ natečajno območje A
- ▨ natečajno območje B
- ▨ živa ograja
- ⋄ bronasti kip bika kiparja Janeza Boljke

uredilvena situacija natečajnega območja A in B s prikazom tlorisa streh
M 1:500



tlorisi nadzemnih etaž objekta
M 1:200

tlorisi podzemnih etaž objekta
M 1:200



Umetna krajina, naravni prag

Živalski vrt je umetno ustvarjen naravni prostor, ki gosti, razstavlja in varuje raznolike živalske vrste. Je ograjen prostor, ki čaka, da ga odkrijemo, zakladnica presenečenj. Obisk živalskega vrta je morebitnim rajem, manifestacija potenciala potovanja v naravo, pustolovščina, ki nas popelje iz vsakdanje mesine rutine v srečanje z divjino. Poslanstvo živalskega vrta je ohranjati raznolikost narave in očarati obiskovalce z njenim bogastvom, s čimer izraža njeno krhko lepoto in potrebo po njeni zaščiti.

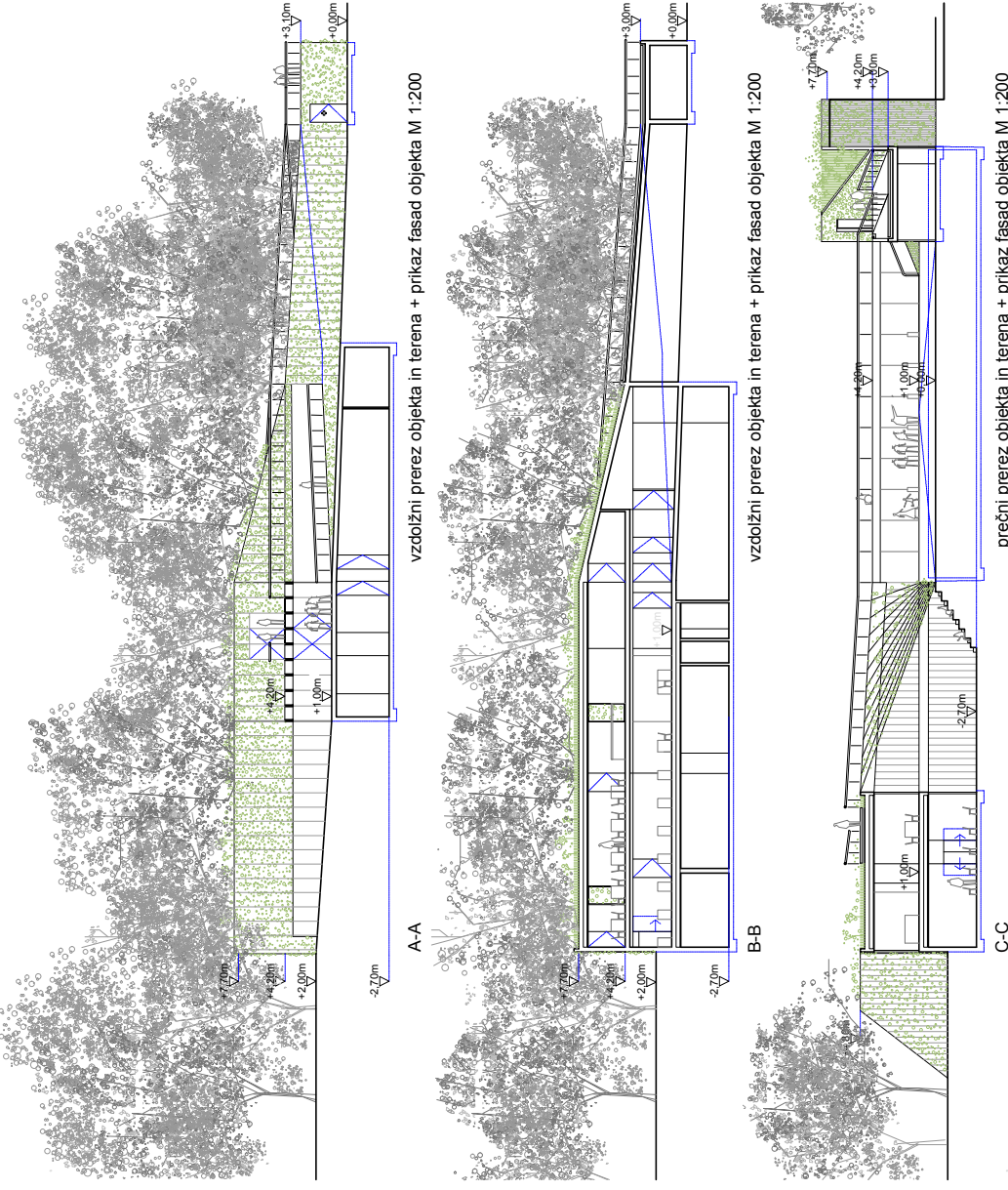
Okoljem, model trajnosti z izobraževalnim namenom. Zaradi vseh teh razlogov ima dostop do živalskega vrta ključno vlogo kot prag med antropiziranim svetom in morebitnim rajem, manifestacija potenciala arhitekture, da se integrira z naravo, tako v svoji prisotnosti kot v svojem vplivu na okolje.

Predlagamo intervencijo, ki izpolnjuje funkcionalne zahteve, hkrati pa se integrira v naravno okolje, strukturo, ki se zdi bolj podobna obstoječi krajini kot novi.

Predlagana živa ograja je lahka, modularna in predvsem odstranljiva ter ponovno

uporabna struktura, ki postane opora za naravo, ki raste na njej. Je meja z določeno stopnjo vizualne prepustnosti, podobno kot jo ponujajo gozdi. Preprosto povedano, živa ograja se nadaljuje in postane vhodni kompleks, ki gosti vse potrebne upravne in obiskovalne objekte. Vhodni kompleks je živa ograja in obratno. Njeno kontinuiteto prekinemo le prehod skozi pokrit trg, ki obiskovalcem omogoča vstop.

Ta center za obiskovalce je del narave. Je infrastruktura, ki jo kolonizira in hkrati postane pohodna pokrajina. Povezava z večnadstropno parkirno hišo na drugi strani



vzdolžni prerez objekta in terena + prikaz fasad objekta M 1:200

vzdolžni prerez objekta in terena + prikaz fasad objekta M 1:200

prečni prerez objekta in terena + prikaz fasad objekta M 1:200

