

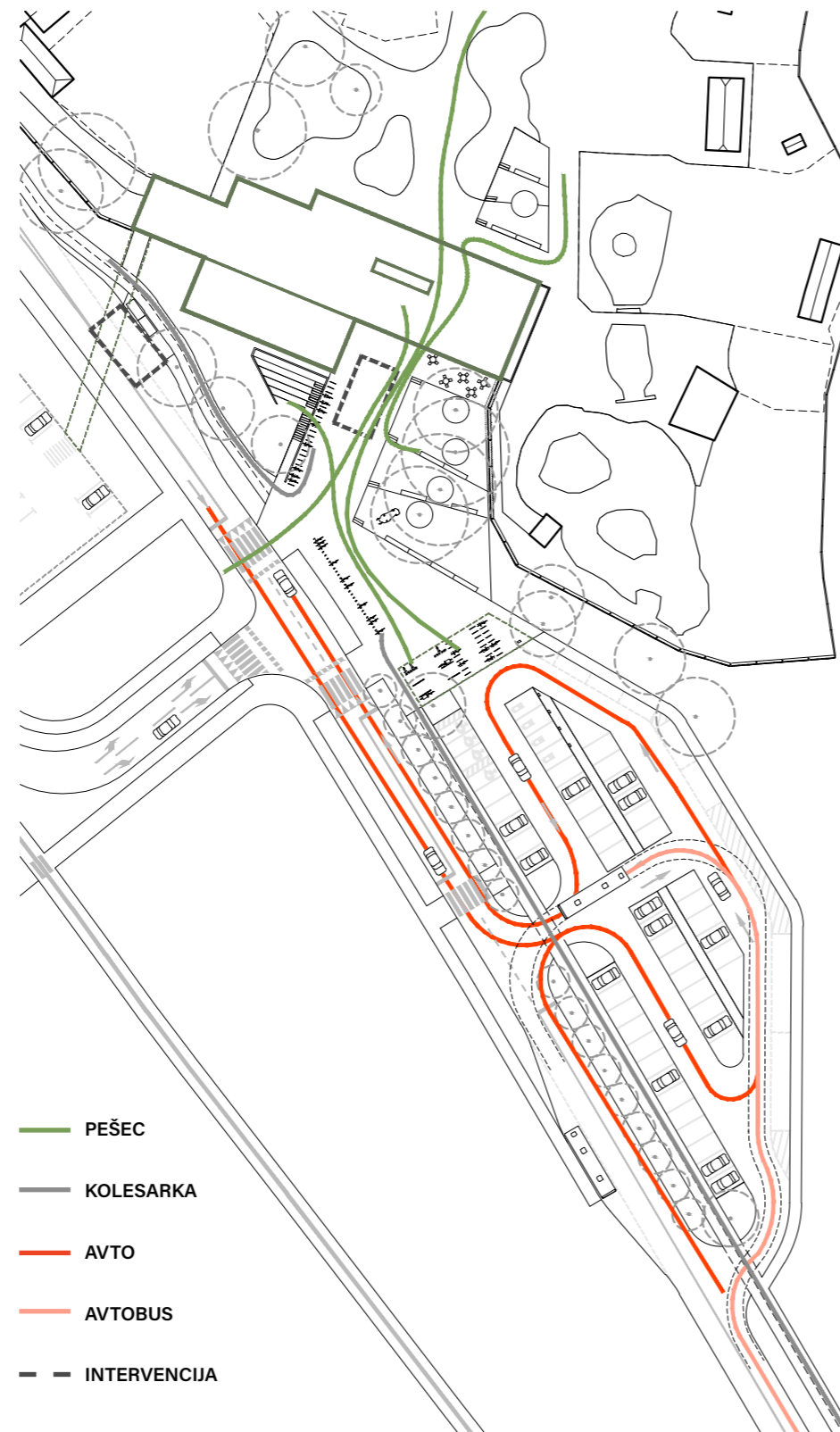
B07A4



Javni, projektni, enostopenjski natečaj
za izbiro strokovno najprimernejše rešitve za projekt

ZOO LJUBLJANA

VHODNI KOMPLEKS IN ŽIVA OGRAJA ZOO LJUBLJANA



Schema prometa

Urbanistična zasnova vhodnega kompleksa

Umeščanje vhodnega kompleksa v prostor izhaja iz niza jasno opredeljenih prostorskih omejitev, ki odločilno oblikujejo zasnovo. Ključni dejavniki so ohranjanje obstoječega drevja, bližina prometnice z dostopom do parkirišča ter rob obstoječe ograje, ki vzpostavlja mejo območja. Zasnova izhaja iz načela minimalnega posega v obstoječo krajino. Ohranjanje čim večjega števila dreves predstavlja temeljno izhodišče, ki narekuje tako lego objekta kot organizacijo zunanjih površin. Ob tem je ključno oblikovati jasno in varno vstopno območje – trg, ki deluje kot prostorski predprostor živalskega vrta, ne da bi pri tem prekomerno posegali v njegovo notranjost.

Predlagana rešitev zato preuredi prometni režim in uvoz na parkirišče prestavi iz območja križišča med novo garažno hišo in vhodnim kompleksom v obstoječo vrzel v drevoredu javorjev. S preureditvijo cestnega režima se pred vhodnim kompleksom odpre od ceste umaknjen obsežen vstopni trg, ki mimoidoče nagovarja k obisku živalskega vrta. Trg deluje kot zadrževalni in orientacijski prostor, ki obiskovalce postopno uvaja v območje živalskega vrta ter hkrati omogoča jasno organizacijo dostopov.

Ob tem je vzpostavljena pregledna in učinkovita intermodalna prestopna točka, z jasno razporejenimi ključnimi dostopnimi elementi: parkirišči, mesti za kratkotrajno ustavljanje, avtobusnimi postajališči in kolesarnico.

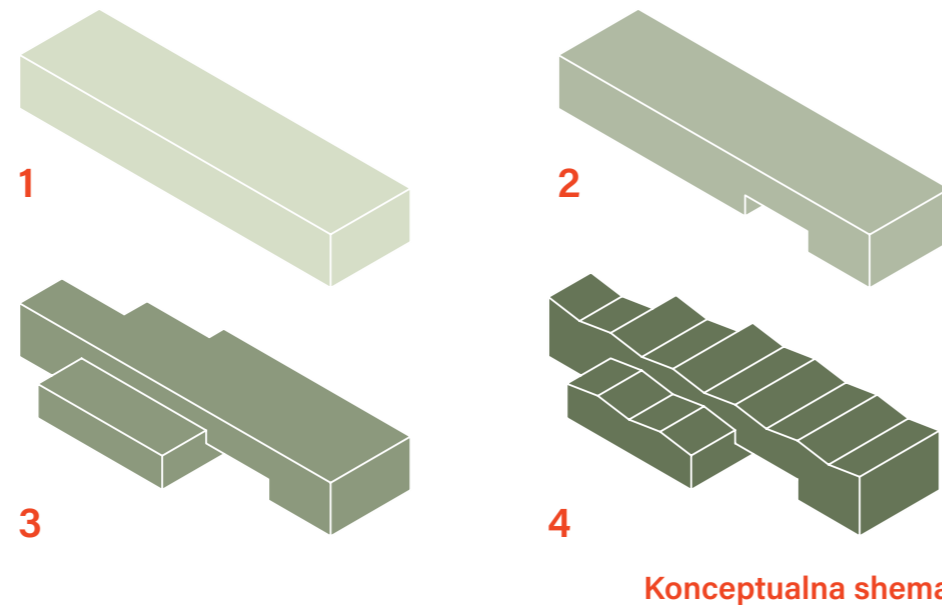
Vhodni objekt na robu trga vzpostavlja jasno prostorsko mejo med zunanjim in notranjim prostorom. Njegova postavitev sledi obstoječi prostorski osi, kar omogoča intuitivno orientacijo ter neposredno povezavo z notranjo organizacijo živalskega vrta.

Prometna in zunanja ureditev

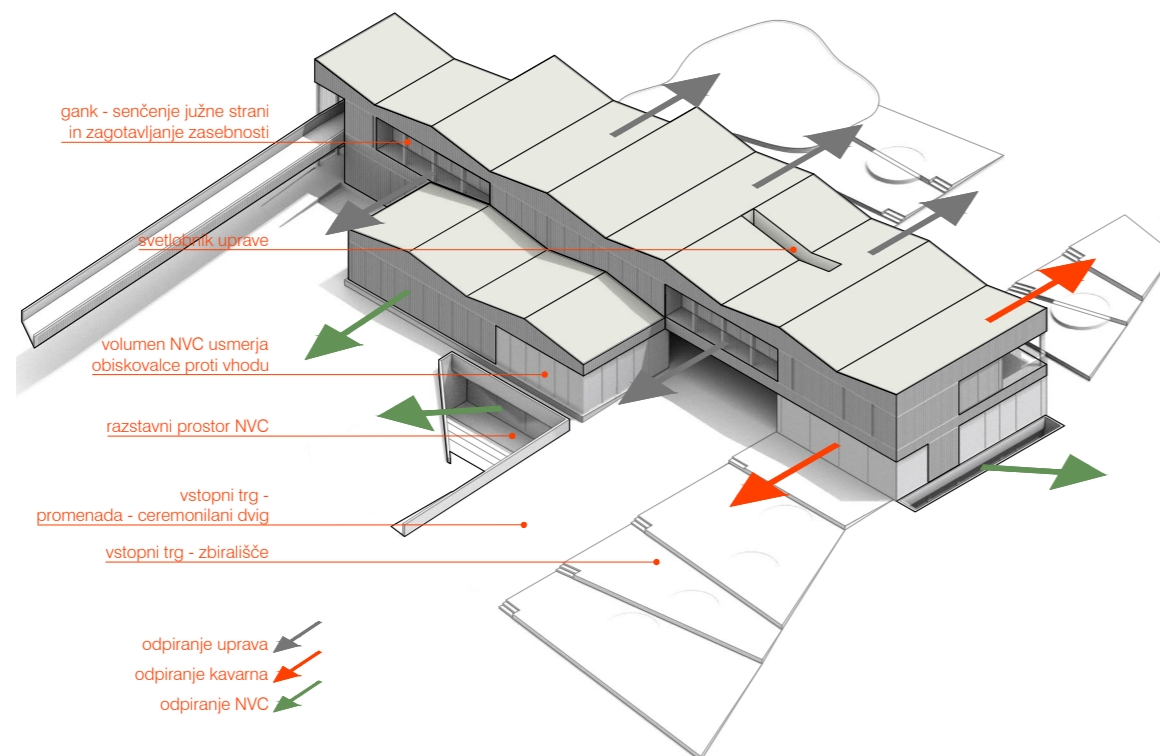
Natečajna naloga predlaga premestitev uvoza na parkirišče - večmodalno prestopno točko, ki bo služila kot parkirišče za ranljive skupine - za družine z manjšimi otroci, gibalno ovirane, starejše obiskovalce, itd. Z novim uvozom, ki je speljan v vrzeli med drevesi obstoječega drevoreda ob Večni poti, se vhodni predprostor živalskega vrta bistveno in primerno poveča in lahko postane parkovna ureditev, ločena od avtomobilskih prometnih poti.

Obstoječi uvoz na jugovzhodnem robu lokacije se ohrani predvsem kot uvoz za avtobuse, ki imajo na ta način zagotovljene tudi primerne obračalne radije. Severnozahodni rob parkirišča zapira nadstrešnica za kolesa, ki zagrajuje spodnji vhodni trg ZOO od parkirišča in poti pešcev in kolesarje ločuje od avtomobilskega prometa. Tu so urejene vse potrebne površine za parkiranje koles, na ta prostor mešane rabe se ozira tudi Boljkov kip bika.

Ureditev pred vhodnim kompleksom ZOO tako dobi tri segmente, ločene glede na njihovo rabo: parkirišče, spodnji vhodni trg in vhodni predprostor, ki se dviga proti vhodu v ZOO (klančina 5,5 %). Ta prevzame vlogo parka, ki je s postavitvijo vhodnega kompleksa tudi dovolj umaknjen od cestnih površin. Ob vstopni klančini je umeščen avditorialni atrij NVC, ki omogoča tako naravno osvetlitev razstavnega prostora kot tudi prosti izhod iz njega. Ta del lokacije med objektom NVC in pločnikom je bujno zarasel in služi kot zelena bariera med Večno potjo in novim vhodnim kompleksom ZOO.



- STAVBA VHODNEGA KOMPLEKSA KOT MEJA MED NOTRANJIM IN ZUNANJIM 1
 VHOD KOT OSNOVNI MOTIV STAVBE - VRZEL V MEJI 2
 PRILAGAJANJE PROSTORSKIM MEJAM IN OMEJITVAM 3
 VHODNI KOMPLEKS Z RAZGIBANO SILHUTO ZELENIH STREH POSNEMA SILHUETO KRAJINSKEGA PARKA 4



Elementi arhitekturne zasnove

Arhitekturna zasnova

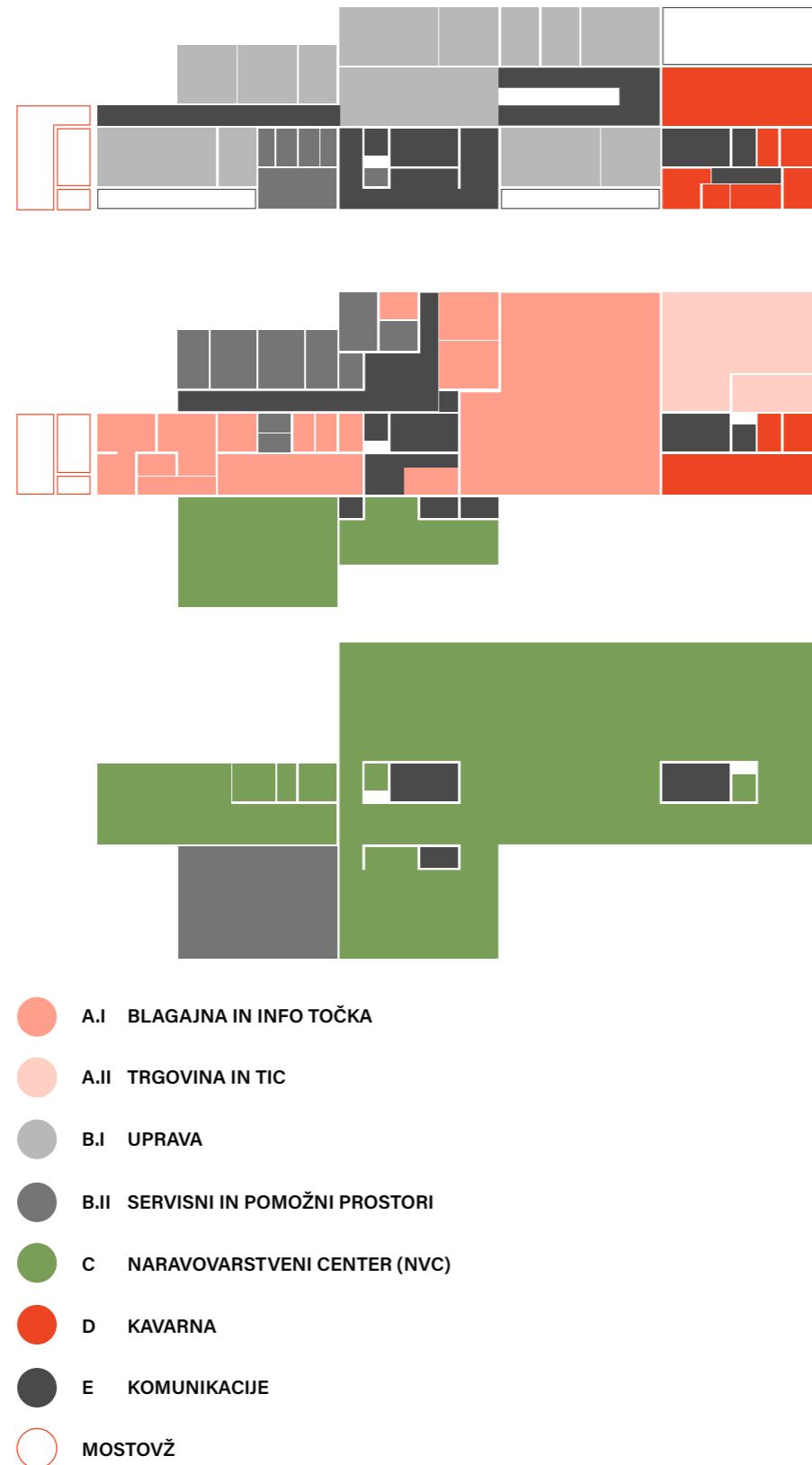
Arhitekturna zasnova izhaja iz paviljonskega principa razpršitve manjših grajenih mas, ki sledijo merilu krajine in omogočajo neinvazivno umeščanje v prostor. Celota ohranja jasno identiteto in reprezentativni značaj vhodnega prostora.

Programska organizacija se neposredno odraža v morfologiji objekta. Posamezni sklopi so volumensko diferencirani, pri čemer njihova medsebojna razmerja vzpostavljajo berlji-vo prostorsko hierarhijo. Vhodni volumen NVC-ja z recepcijo in dvorano je poudarjen kot izrinen element, ki orientira uporabnika in definira smer glavnega dostopa. Pred njim je umeščen avditorialni atrij kot nadaljevanje notranjega programa v odprti prostor ter kot napoved razstavnih vsebin v kleti.

Nad pritličnim javnim programom se vzpostavi linearna upravna lamela, ki deluje kot pre-stitveni element in hkrati kot prostorski označevalec vhoda. Njena lomljena geometrija proti notranjosti reflektira dinamiko prostora živalskega vrta ter vzpostavlja vizualni in prostorski odnos z notranjim trgom in živalskimi ogradami. Na vzhodnem robu se volumen postopno dematerializira – vogal se odpira in omogoča mehko, posredno povezavo med kavarniško tereaso in krajino.

Materialna artikulacija objekta temelji na enotni leseni ovojnici iz vertikalnih lamel, ki prevzema večplastno vlogo: klimatsko (senčenje južne fasade), prostorsko (filtriranje pogledov) in semantično (izražanje programske diferenciacije). Transparentnost in gostota fasadnega plašča variirata glede na javnost programa, s čimer arhitektura neposredno komunicira svojo notranjo organizacijo.

Arhitekturna zasnova novega vhodnega kompleksa s svojo topološko silhueto zelenih streh vzpostavlja jasno, a obenem subtilno mejo med zunanjim in notranjim prostorom živalskega vrta. Arhitektura ne nastopa kot objekt v prostoru, temveč kot prehod – kot sekvenca prostorskih stanj, ki obiskovalca postopno uvaja v novo okolje.



Programska zasnova

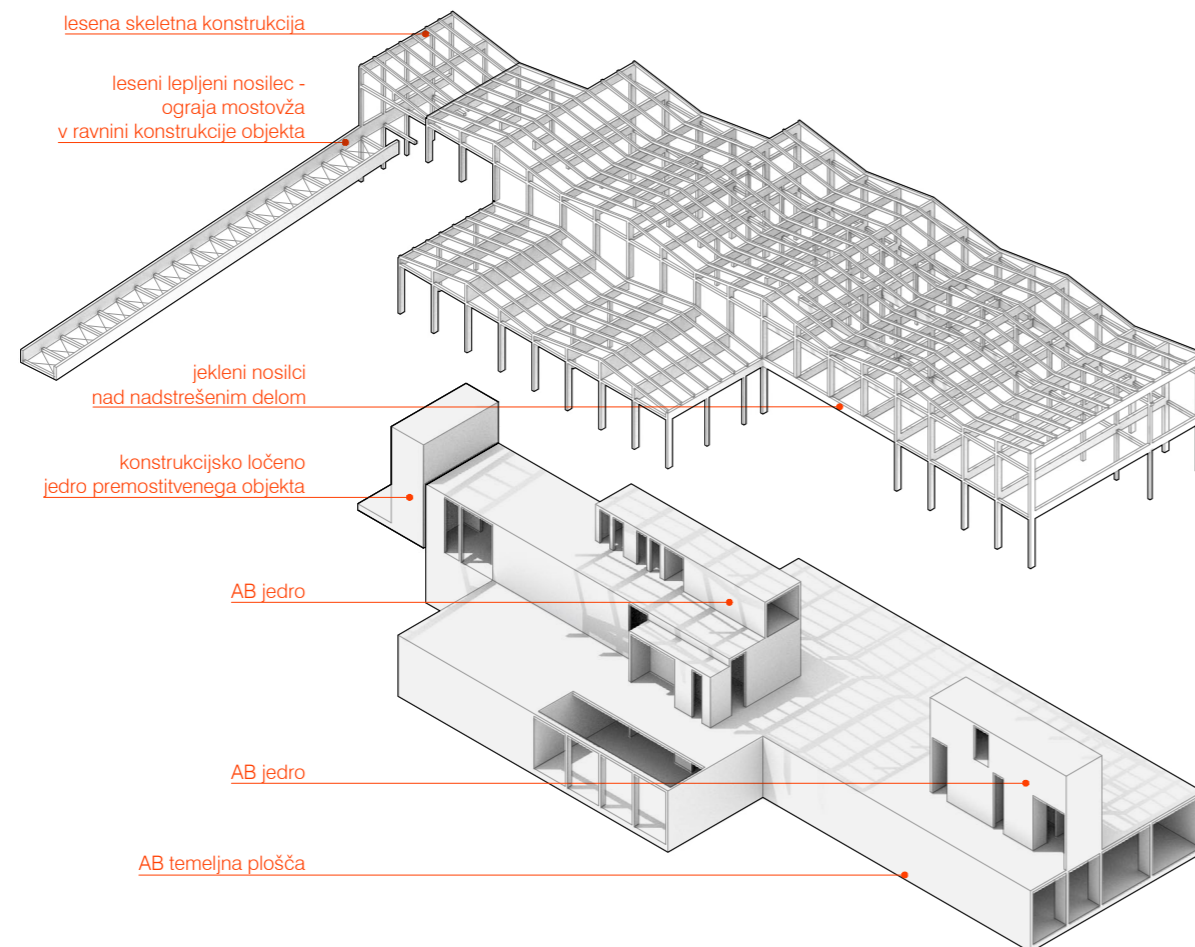
Programska zasnova vhodnega kompleksa ZOO temelji na jasni razdelitvi funkcij, ki se neposredno odraža v prostorski ureditvi in členitvi objekta. Posamezni programi so zasnovani kot samostojni, vendar med seboj povezani sklopi, ki omogočajo tako neodvisno delovanje kot tudi usklajeno celoto.

Pritličje je namenjeno javnemu programu in predstavlja glavni vstopni nivo. Pokrita vhodna ploščad deluje kot prehodni prostor med zunanostjo in notranostjo ter usmerja tok obiskovalcev. Na levi strani so umeščeni vhodni prostori Naravovarstvenega centra (NVC), sanitarije in garderobe za obiskovalce, blagajna in informacijska točka, ki skupaj tvorijo jasno zasnovan javni sklop. Desni del pritličja zapolnjujeta trgovina, dostopna tako z vhodne strani kot iz strani živalskega vrta, ter kavarna kot prostor zadrževanja in srečevanja.

Nadstropje je namenjeno upravi in ima bolj umirjen, delovni značaj. Upravni prostori so urejeni v vzdolžnem traktu, ki je tudi preko mostovža povezan z garažno hišo, kar omogoča dodaten ločen dostop za zaposlene. Kavarna se iz pritličja nadaljuje v nadstropje, kjer se preko terase odpira proti živalskemu vrtu in vzpostavlja stik z zunanjim prostorom.

Klet je poleg tehničnih in servisnih prostorov predvsem namenjena razstavnim dejavnostim NVC-ja. Razstavnimi prostori se preko dveh atrijev – svetlobnega in avditorialnega – povezujejo z zunanjim in notranjim trgom. Atrija omogočata naravno osvetlitev, orientacijo in občutek povezanosti z okolico.

Dostopnost in raba sta zasnovani tako, da posamezni programi lahko delujejo ločeno, obenem pa ostajajo povezani v enotno celoto preko jasnih poti in vhodov.



Shema konstrukcijske zasnove

Konstrukcijska zanova

Konstrukcijska zasnova objekta se deli na podzemni armirano betonski del ter nadzemni del, sestavljen iz skeletne lesene konstrukcije z betonskimi jedri.

Vsi temelji se izvajajo kot AB temeljne plošče na uvrtnih ali vtisnjenih pilotih (odvisno od premera pilotov ter omejitev glede izvedbe pilotiranja).

V nadzemnem delu betonska jedra prevzamejo tudi funkcijo zavetrovanja, po potrebi pa se za dodatno zavetrovanje na ključnih mestih predvidijo jeklene zatege.

Plošča pod pritličjem je armirano betonska, medetažna plošča je iz KHL plošč vpetih med lesene laminirane nosilce.

Razpon nad pokrito vstopno ploščadijo, ki znaša 12 m, premoščajo jekljeni HEB nosilci (nadomestijo leseni skelet v istih poljih). Večji razponi nad dvorano in recepcijo NVC se premoščajo z višjimi lesenimi laminiranimi nosilci, kar omogoča preišljena zanova strehe. Nosilci v tem delu prevzamejo vlogo klasičnih leg na katerih slonijo špirovci. Oblikovna zasnova hiše je tako skladna z racionalno konstrukcijsko izvedbo.

Konstrukcijska zasnova hiše omogoča tudi fleksibilno postavitve predelnih sten v vzdolžni smeri, kar je primerno glede na zahtevnost programa, ki se lahko sčasoma dopolnjuje in spreminja.

Opisani konstrukcijski sistem omogoča racionalno, predvidljivo in s tem hitro izgradnjo.

Opisani materiali zagotavljajo trajnost gradnje in njeno racionalno vzdrževanje. Ob koncu življenske dobe je materiale mogoče reciklirati oz. ponovno uporabiti.

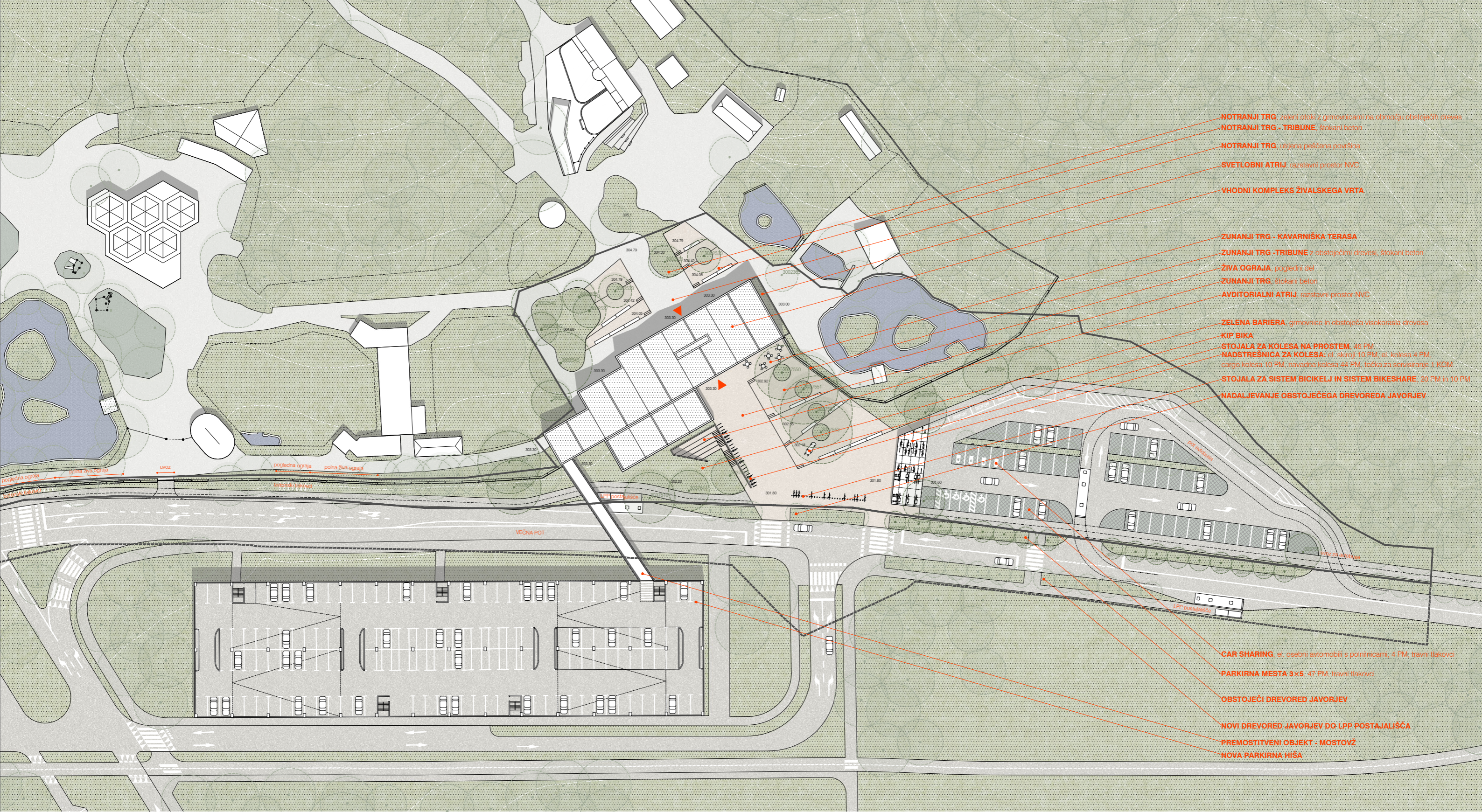
Elementi trajnostne zasnove

Objekt je zasnovan kot trajnostna stavba v vseh življenskih ciklih – tako v času načrtovanj kot v času gradnje in obratovanja objekta. Z ustrezno zasnovo električnih in strojnih inštalacij bo zagotovljena nizka poraba energije, energetsko varčni sistemi ter nizki stroški vzdrževanja in obratovanja.

Vgrajeni materiali in naprave bodo zagotavljali visoko bivalno ugodje, racionalno izvedbo objekta in detajlov ter enostavno vzdrževanje. S samo zasnovo objekta je vzpostavljen nadzor nad toplotnimi dobitki oziroma eventualnimi toplotnimi izgubami.

Stavba je zasnovana kot skoraj ničenergijska stavba in bo za obratovanje porabila majhno količino energije. Toplotni ovoj bo optimalno izoliran, zagotovljena bo ustrezna zrakotesnost in prezračevanje z vračanjem toplote. Vsi prostori bodo imeli zagotovljen sistem prisilnega prezračevanja z rekuperacijo ter hlajenje prostorov.





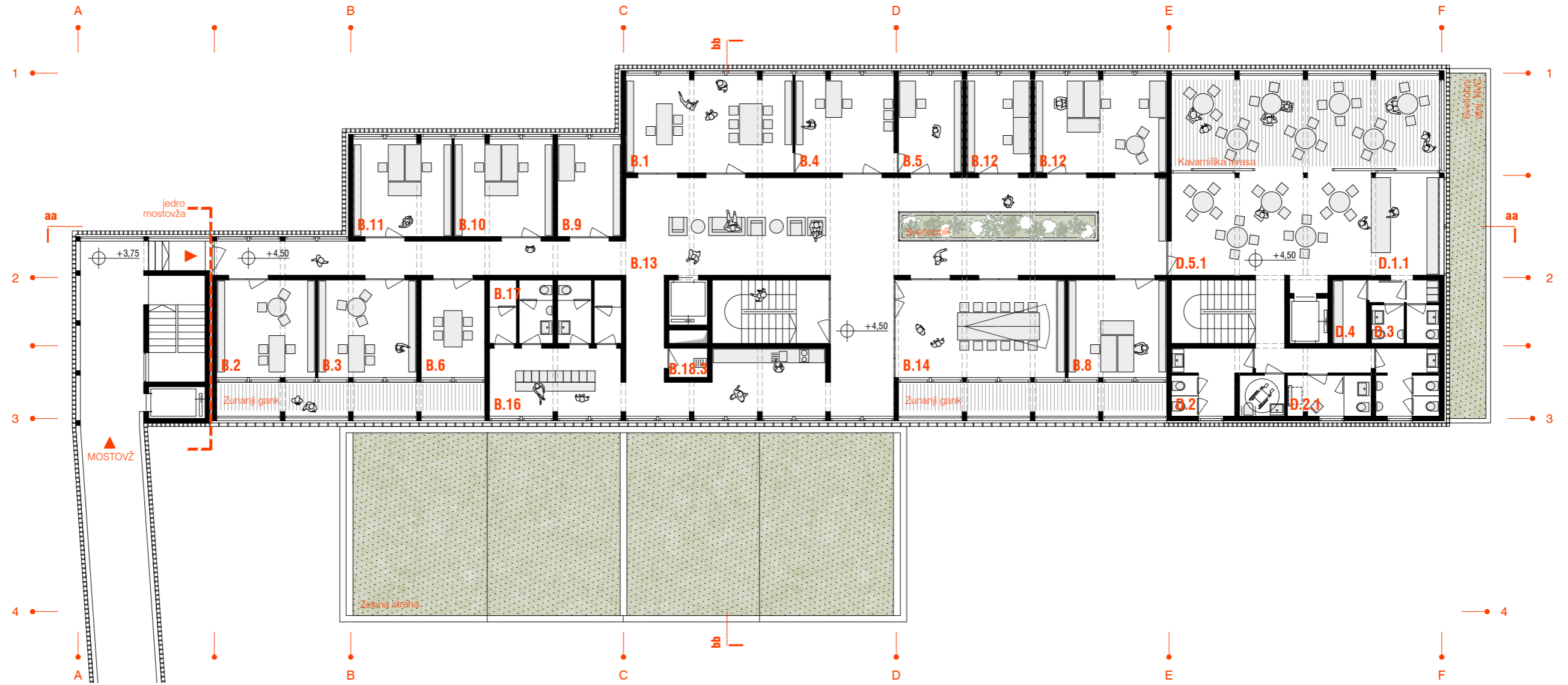
- NOTRANJI TRG - zeleni otoki z grmovnicami na območju obstoječih dreves
- NOTRANJI TRG - TRIBUNE - stokani beton
- NOTRANJI TRG - vitreja peščena površina
- SVETLOBNI ATRIJ - razstaveni prostor NVC
- VHODNI KOMPLEKS ŽIVALSKEGA VRTA
- ZUNANJI TRG - KAVARNIŠKA TERASA
- ZUNANJI TRG - TRIBUNE z obkajajočimi drevesi, stokani beton
- ŽIVA OGRAJA - pogledni del
- ZUNANJI TRG - stokani beton
- AVDITORIALNI ATRIJ - razstaveni prostor NVC
- ZELENA BARIERA - grmovnice in obstoječa visokostala drevesa
- KIP BIKA
- STOJALA ZA KOLESA NA PROSTEM - 46 PM
- NADSTREŠNICA ZA KOLESA: el. skiroji 10 PM, el. kolesa 4 PM
- cargo kolesa 10 PM, navadna kolesa 44 PM, točka za servisiranje 1 KOM
- STOJALA ZA SISTEM BIKELJ IN SISTEM BIKESHARE - 20 PM in 10 PM
- NADALJEVANJE OBSTOJEČEGA DREVOREDA JAVORJEV
- VEČNA POT
- LPP postajališča
- CAR SHARING - el. osebni avtomobil s polnilem, 4 PM, travni tlakovci
- PARKIRNA MESTA 9 x 5 - 43 PM, travni tlakovci
- OBSTOJEČI DREVORED JAVORJEV
- NOVI DREVORED JAVORJEV DO LPP POSTAJALIŠČA
- PREMOSTITVENI OBJEKT - MOSTOVZ
- NOVA PARKIRNA HIŠA





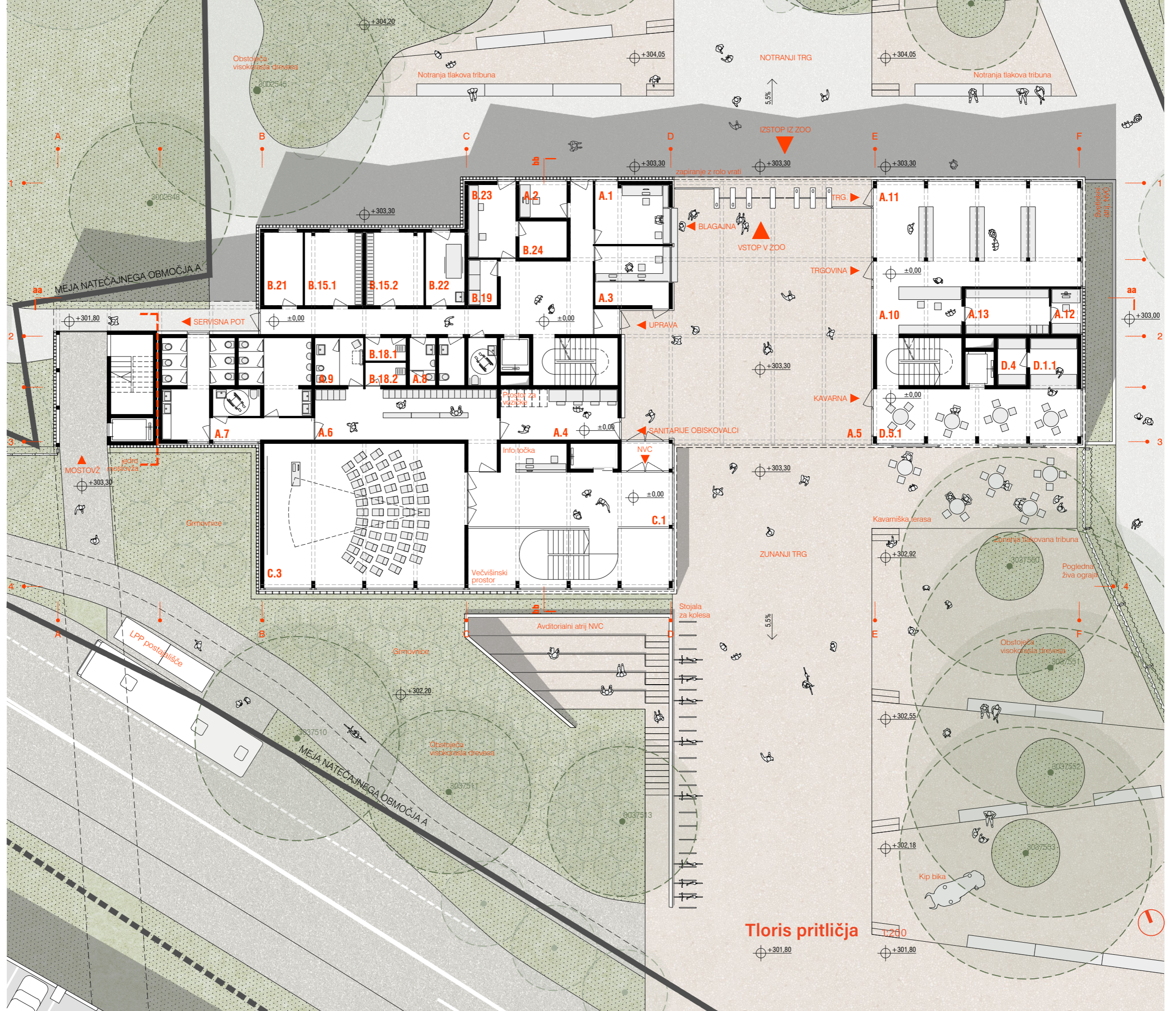
Obvezni pogled na vhod vhodnega kompleksa ZOO

S PREUREDITVIJO CESTNEGA REŽIMA SE PRED VHODNIM KOMPLEKSOM ODPRE OD CESTE UMAKNJEN OBSEŽEN VSTOPNI TRG, KI MIMOIDOČE NAGOVARJA K OBISKU ŽIVALSKEGA VRTA.



Tloris nadstropja 1:200





Obstoječa visokorastle drevesa

Notranja tlakova tribuna

NOTRANJI TRG

Notranja tlakova tribuna

MEJA NATEČAJNEGA OBMOČJA A

SERVISNA POT

IZSTOP IZ ZOO

zapiranje z rolo vrati

BLAGAJNA

VSTOP V ZOO

TRGOVINA

A.10

A.13

A.12

B.18.1

B.18.2

A.8

Prostor za vzgibe

UPRAVA

KAVARNA

D.5.1

D.4

D.1.1

MOSTOVŽ

idrič mostovža

Gimnazijski

Info točka

SANITARIJE OBISOVALCI

NVC

ZUNANJI TRG

Kavarniška terasa

Zunanja tlakovana tribuna

Pogledna živa ograja

Avditorialni atrij NVC

Stojala za kolesa

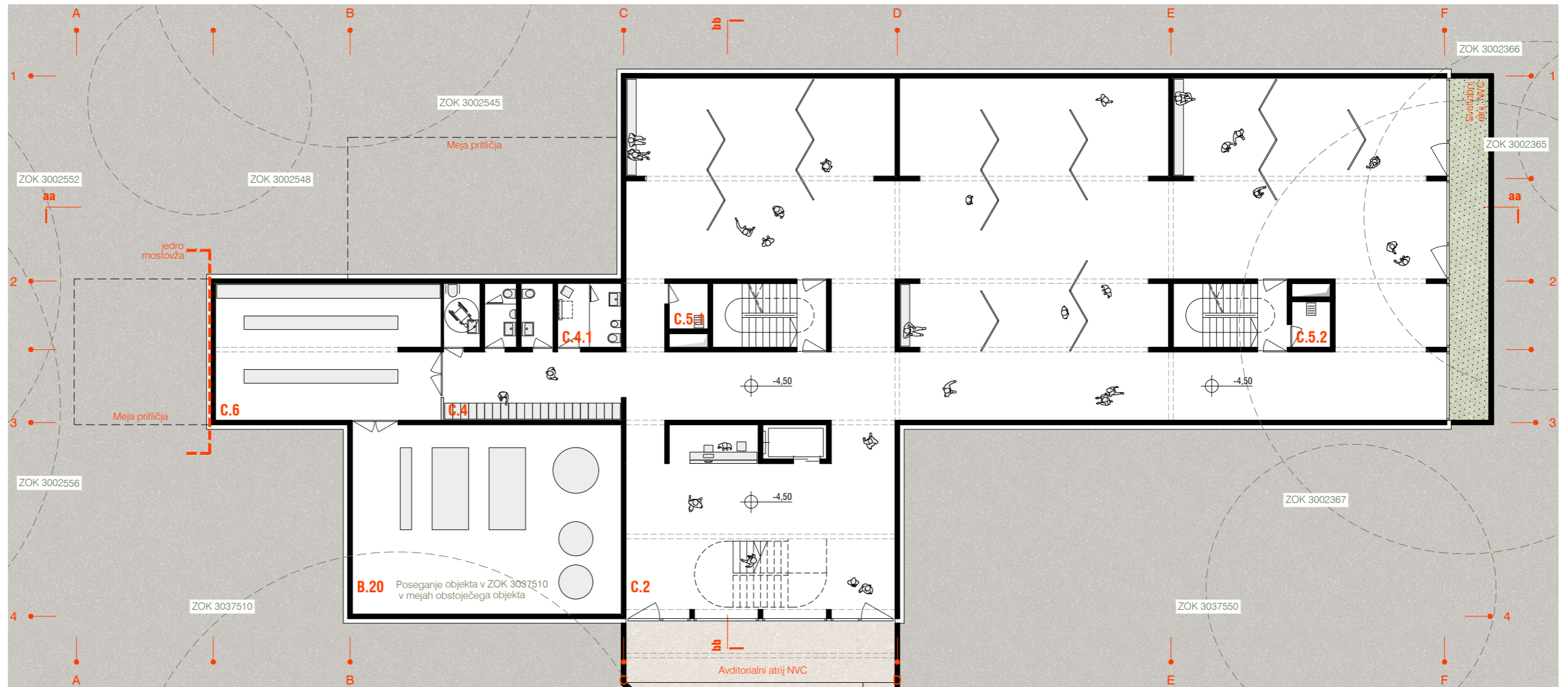
Gimnazijski

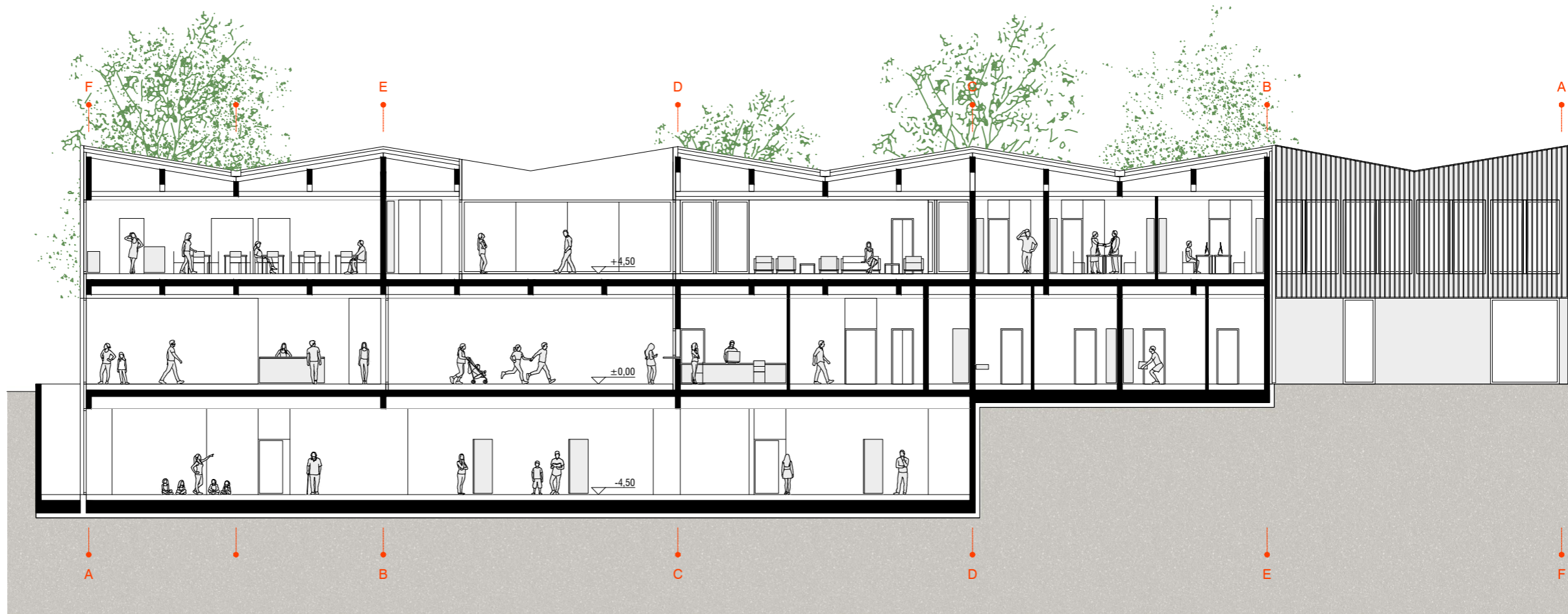
Obstoječa visokorastle drevesa

MEJA NATEČAJNEGA OBMOČJA A

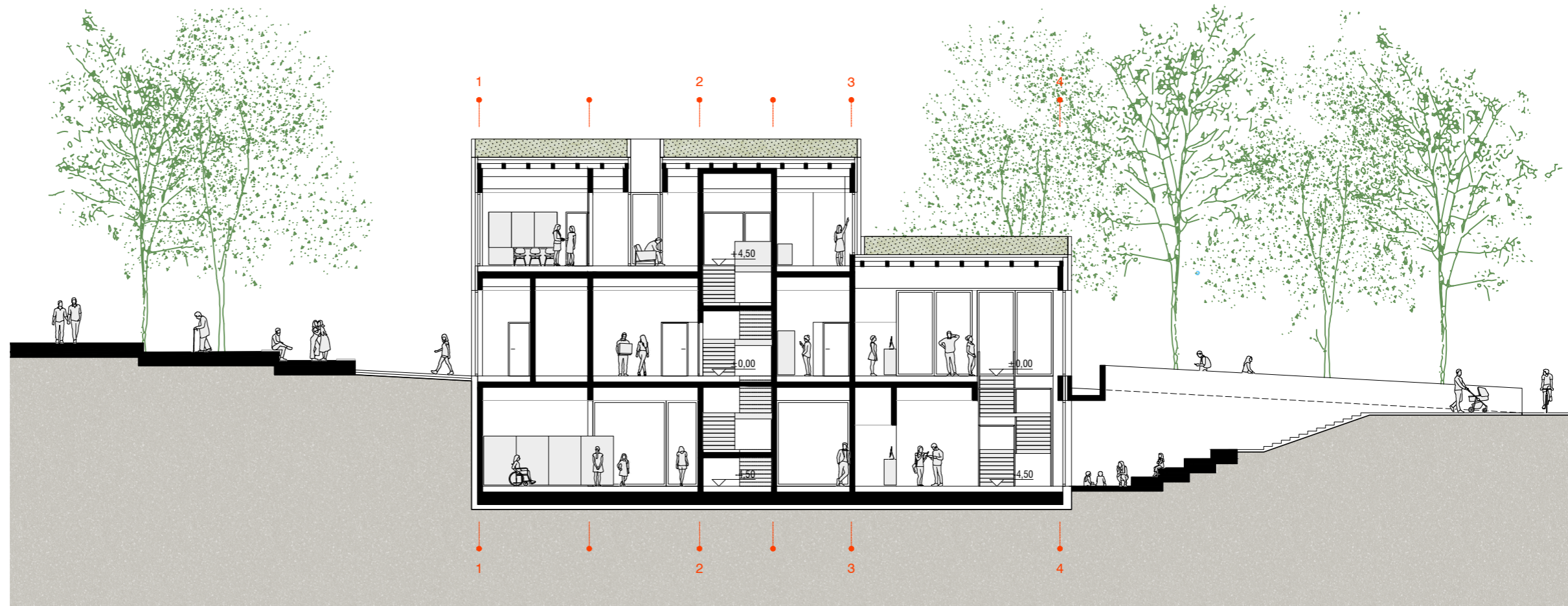
Tloris pritličja

T.260





Prerez aa-aa 1:200

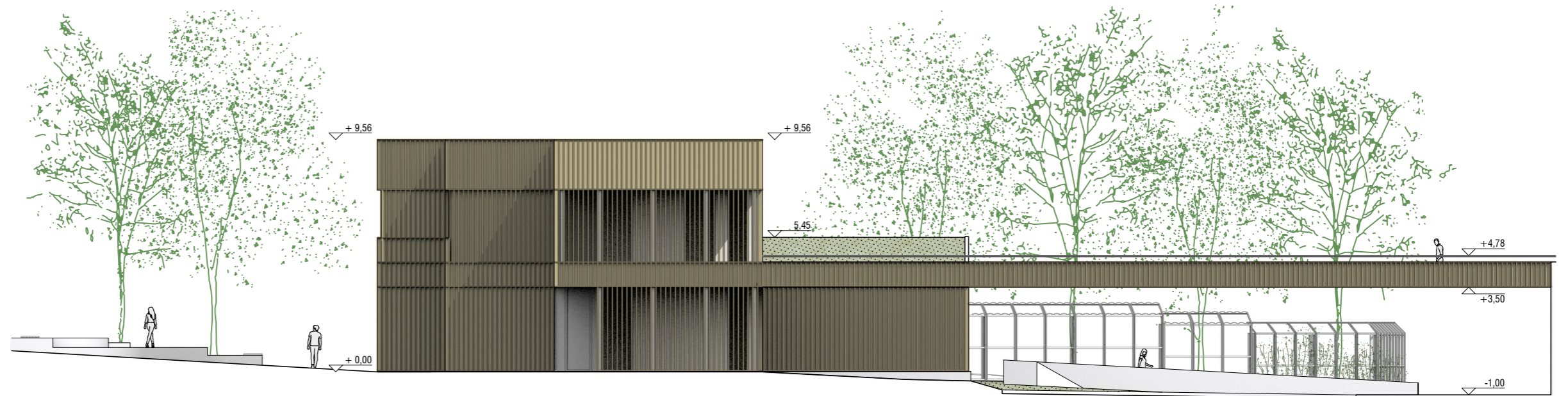


Prerez bb-bb 1:200



Pogled z notranjega trga vhodnega kompleksa ZOO

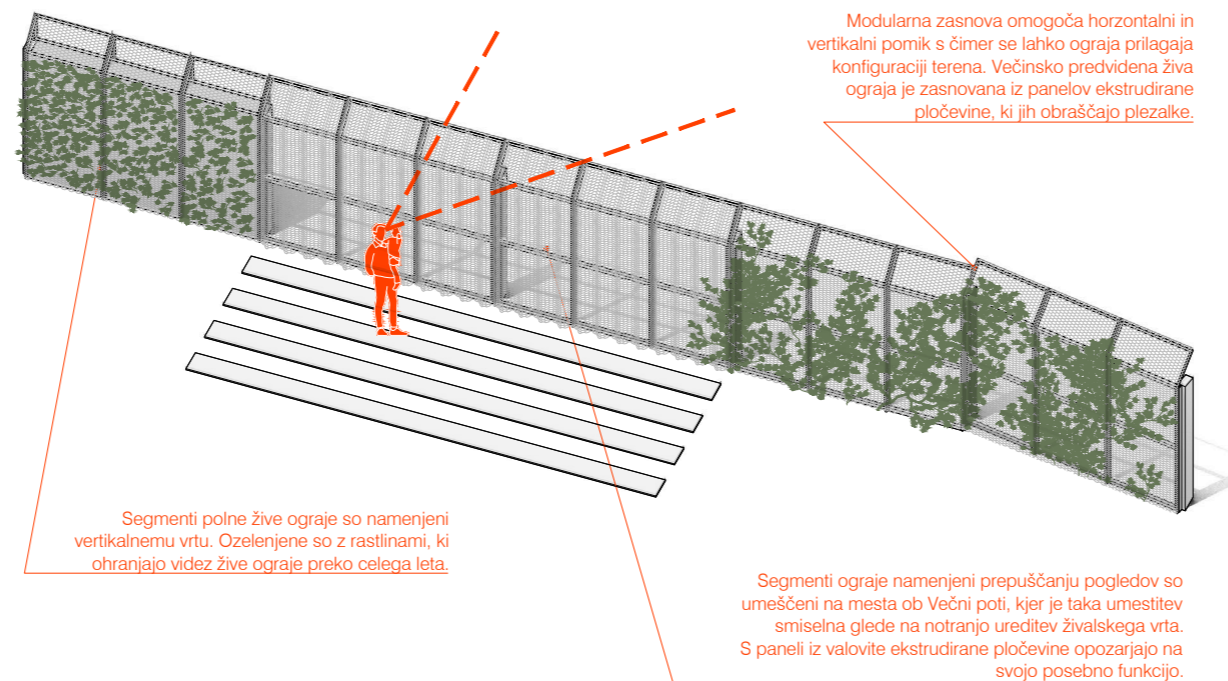
NOVI VHODNI KOMPLEKS ZOO S SVOJO TOPOLOŠKO SILHUETO VZPOSTAVLJA JASNO, A OBENEM SUBTILNO MEJO MED ZUNANJIM IN NOTRANJIM PROSTOROM ŽIVALSKEGA VRTA.



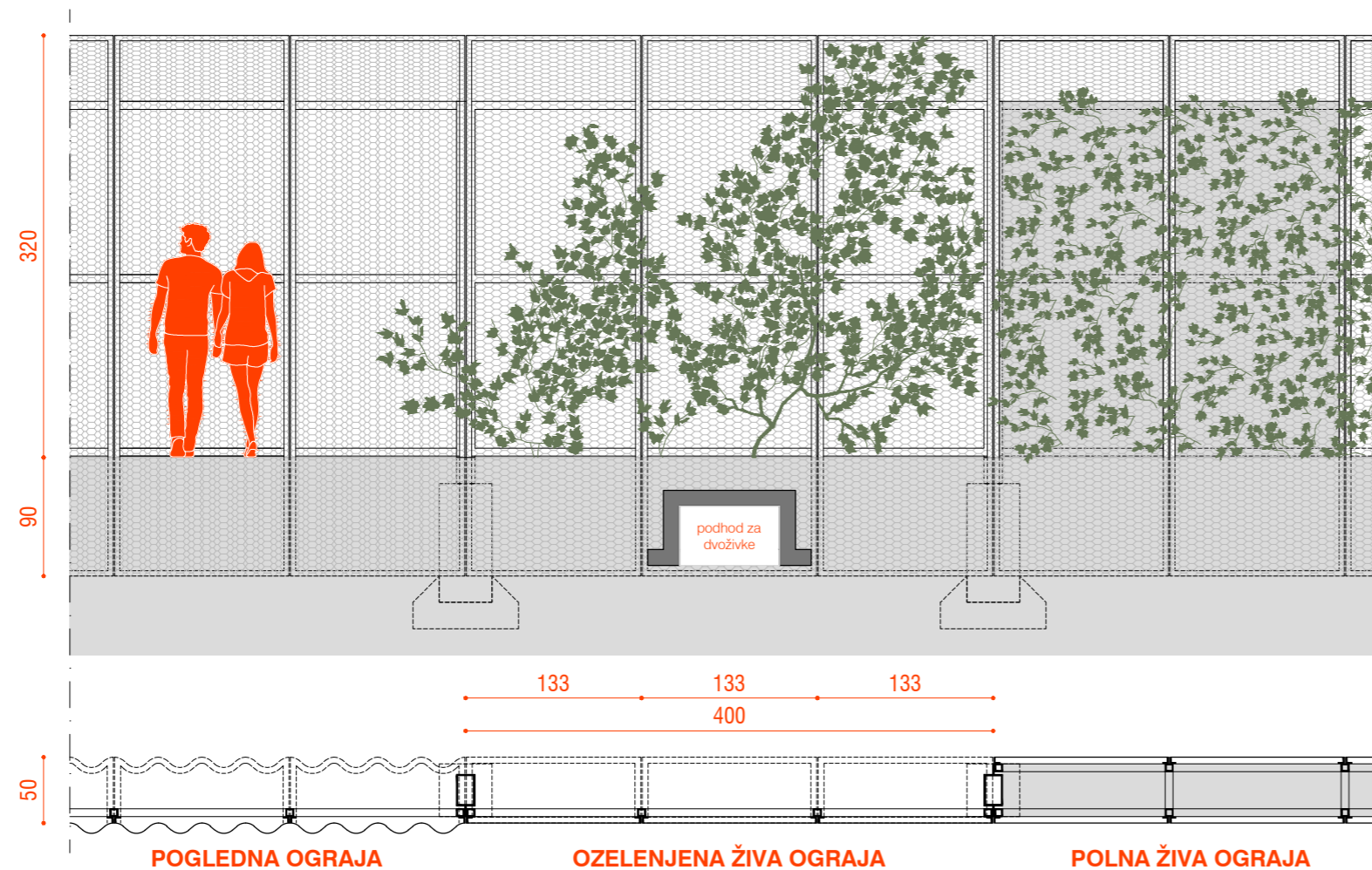
JV fasada 1:200



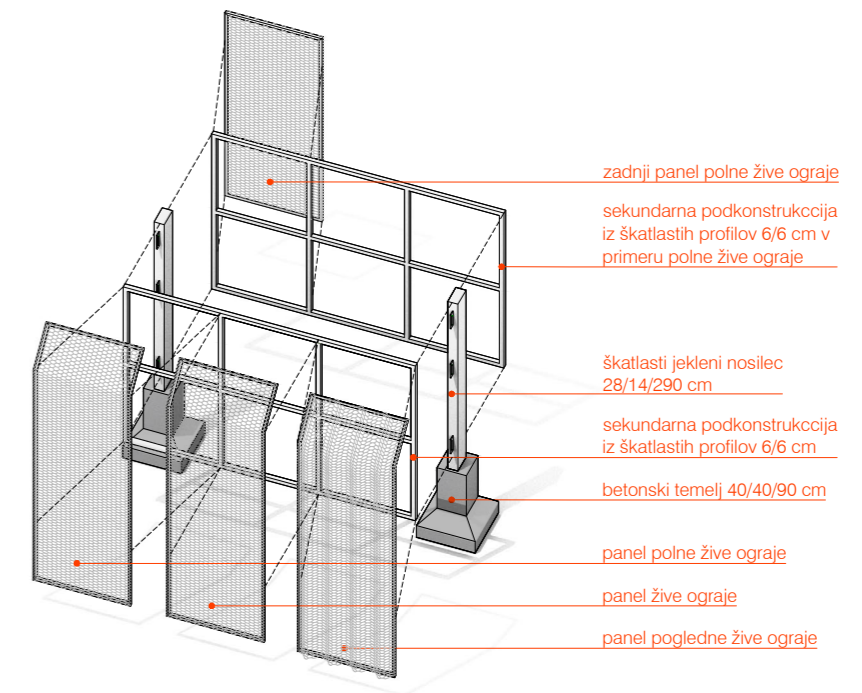
SZ fasada 1:200



Zasnova segmentov žive ograje



Živa ograja tloris/pogled 1:50



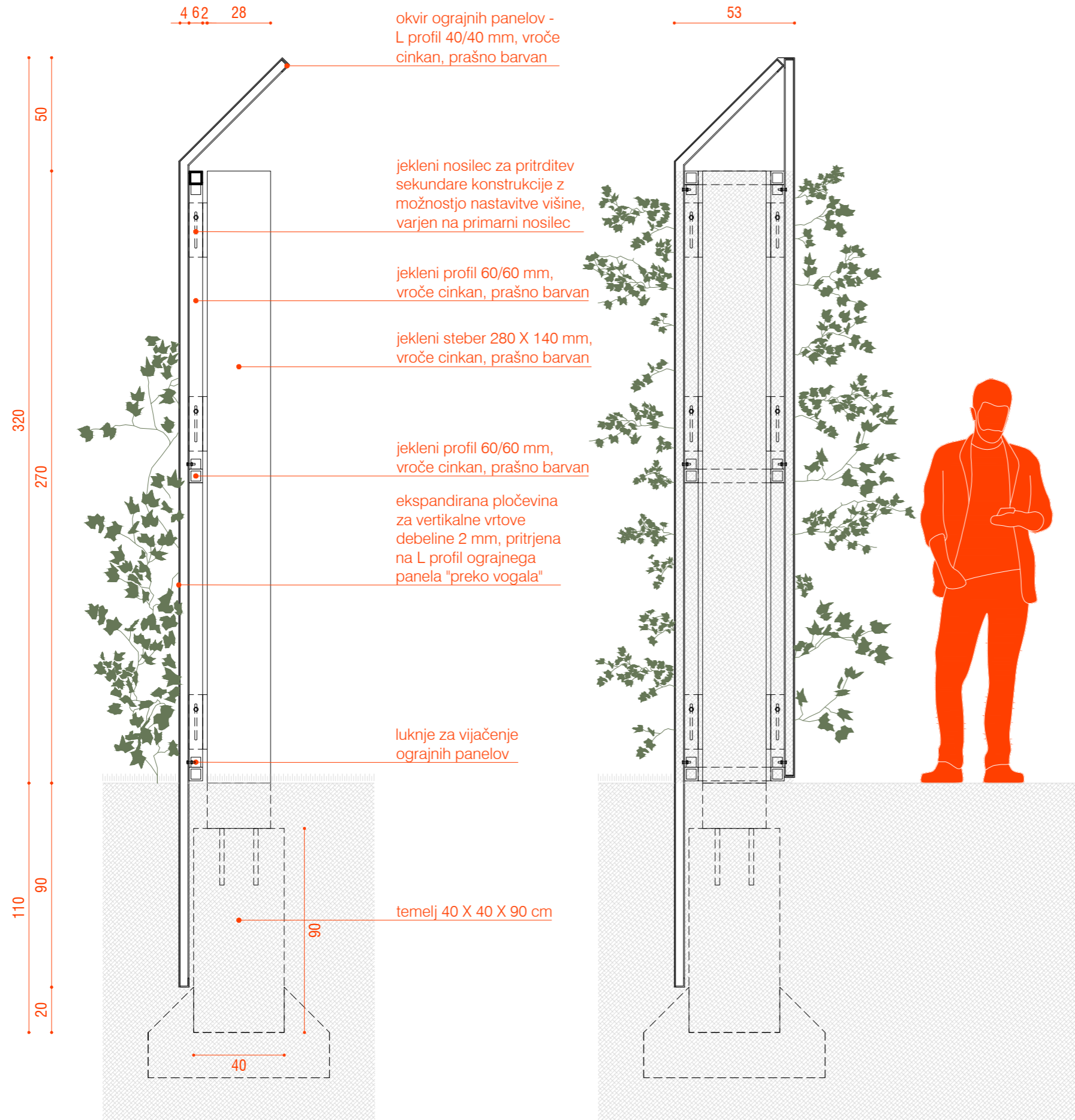
Sestava žive ograje

Živa ograja

Nova, modularno zasnovana jeklena ograja je speljana po trasi obstoječe ograje živalskega vrta. Na ta način so posegi v prostor zminimalizirani, prav tako je mogoče ohraniti vsa drevesa in ostalo vegetacijo. S tremi funkcionalnimi različicami se odziva na potrebe prostora ob Večni poti in vanj vnaša dovoljšno mero doživljajske pestrosti, ki pritegne mimoidoče in jih nagovarja k obisku živalskega vrta. Ograja je polprosojna, zasnovana iz panelov ekspanzirane pločevine in je večinoma ozelenjena. Posamezni segmenti polne ograje z različnimi habitatnimi elementi za žuželke in manjše živali (opeka, lubje, trstika) komunicirajo temeljne vrednote ZOO (varstvo narave, biodiverzitet), drugi so zasnovani kot vertikalni vrtovi, tretji na strateško izbranih mestih odpirajo poglede v ZOO. S tehnično-izvedbeno in oblikovno preprostostjo se ograja umika v ozadje elementom narave, s čimer je tako idejno kakor tudi praktično kar najbolj sonaravno integrirana v prostor.

Zasnova ograje

Sekundarna konstrukcija kvadratnih profilov 60/60 mm je vijačena v jeklene stebre škatlastega profila, ki so točkovno temeljeni na osni razdalji 4 m. Takšna zasnova omogoča enostavno prilagajanje ograje konfiguraciji terena (horizontalni in vertikalni pomiki). Vsi nosilni elementi so prašno barvani s temno zeleno barvo. Na sekundarno konstrukcijo so privijačeni ograjni paneli oblečeni z ekspanzirano pločevino primerno za vertikalne vrtove. V zgornjem delu imajo 45 stopinjski previs proti notranjosti ZOO, spodaj so zaradi preprečevanja prehoda živali potopljeni 90 cm v teren.



Segmenti ograje

Paneli so različno zasnovani glede na funkcijo posameznega segmenta ograje. Prevladujoči paneli žive ograje so obraščeni s plezalkami, ponekod zimzelenimi, drugje listopadnimi - ograja tako spreminja videz glede na letne čase. Drugi segmenti ograje so pogledni paneli, strateško umeščeni na mesta, kjer je taka umestitev smiselna glede na notranjo ureditev živalskega vrta. S paneli iz valovite ekstrudirane pločevine opozarjajo na svojo posebno funkcijo, do njih pa so urejeni dostopi z v travo položenimi betonskimi tlakovci. Tretji sklop ograje predstavlja polna živa ograja zasnovana kot vertikalni vrt, z zemljino med dvojnim ograjnim panelom. Ozelenjena je z zimzelenimi rastlinami in ohranja videz preko celega leta. Nekateri segmenti polne ograje so polnjeni z različnimi habitatnimi elementi (opeke, lubje, ...) za žuželke in druge manjše živali. Vsi elementi žive ograje so prefabricirani.

Dvoživke

Od križišča uvozne ceste proti Biotehniški fakulteti do križišča Večne poti s potjo Roberta Bitenca je predidenih 24 podhodov za dvoživke na osni razdalji cca 30 m. Podhodi velikosti 100 X 50 cm so speljani pod Večno potjo in pod novo ograjo živalskega vrta v njegovo notranjost. Vhodi podhodov so na obeh straneh zaščiteni z jekleno rešetko, ki omogoča prehod dvoživk in hkrati onemogoča prehod večjih živali. tržni ploščadi stičišču vseh poti, ki vodijo skozi prakovno ureditev. S ploščadi se odpira pogled nazaj proti cerkvi svetega Jožefa in zvoniku, ki dominira v prostoru.

Premostitveni objekt - mostovž

Premostitveni objekt, ki omogoča varen in hiter prehod Večne poti za obiskovalce, predvsem te, ki bodo parkirali v novi parkirni hiši, je umeščen na SV vogal natečajnega območja in je kompozicijsko integriran v novi vhodni kompleks ZOO. Od kompleksa je sicer konstrukcijsko ločen, prav tako pa njegova morebitna neizvedba bistveno ne vpliva na arhitekturno zasnovo kompleksa.

Prednost take povezave je v tem, da mostovž ne zagotavlja prehoda samo za obiskovalce, pač pa omogoča tudi enostavno, neposredno povezavo parkirne hiše z upravnimi prostori.

Umestitev mostovža nerekujejo lokacijske omejitve, predvsem vrsta treh dreves ob Večni poti, katerih ohranjanje je prioriteto, razpoložljivi prostor pred vhodnim kompleksom in sama lokacija parkirne hiše. Mostovž, zasnovan v geometriji novega kompleksa vse te omejitve spoštuje, obenem pa se v krajino vklaplja manj invazivno in postane del arhitekturne celote.

Zasnovan je iz dveh laminiranih lesenih nosilcev, povezanih s prečnimi jeklenimi nosilci in jeklenimi zategami. Nosilca, ki predstavljata tudi ograjo premostitvenega objekta, sta speljana v medetažnem konstrukcijskem polju vhodnega kompleksa, kar omogoča prosti prehod 4,5 m pod Večno potjo.

Zasnova požarne varnosti

V objektu se lahko zadržuje večje število uporabnikov, zato so temu ustrezno prilagojene tudi ukrepi požarne varnosti. Požarne ločitve bodo zasnovane skladno z arhitekturno rešitvijo in namembnostjo posameznih prostorov. Dodatnih požarnih sten ne predvidevamo. Za varno evakuacijo uporabnikov so načrtovane evakuacijske poti ustreznih širin, pri čemer dolžine umika ne presegajo 35 m pri umiku v eni smeri oziroma 50 m pri umiku v več smereh. V objektu so predvideni naslednji sistemi aktivne požarne zaščite: avtomatski sistem javljanja in alarmiranja požara ter varnostna razsvetljava. Objekt ne izpolnjuje pogojev, zaradi katerih bi bila zahtevana vgradnja aktivnega sistema gašenja s sprinklerji. Za potrebe intervencije gasilcev bo zagotovljen dostop do najmanj dveh stranic objekta. Za potrebe intervencije gasilcev bo zagotovljen dostop do najmanj dveh stranic objekta ter najmanj dve delovni površini, saj je obseg zazidane površine večji od 150m.

Elektro in strojne instalacije

Prezračevanje se predvidi ločeno za posamezne programske sklope, z vgradnjo samostojnih elementov za distribucijo zraka. Za vso izmenjavo zraka poskrbijo rekuperatorji, ki so del klimatskih naprav. Prezračevalne in klimatske naprave ter sistemi bodo opremljeni s sistemom za povratek odpadne toplote, ki ustrezajo tudi Pravilniku o toplotni zaščiti in učinkoviti rabi energije v stavbah (Uradni list RS, št. 70/22, 161/22 in 129/23) ter pravilniku PURES. Za odvod zraka iz sanitarij in garderob bodo uporabljeni odvodni ventilatorji s predvidenim doseganjem podtlaka. Prezračevanje in hlajenje prostorov bo izvedeno v skladu z zahtevami posameznih programov s prisilnim dovodom in odvodom zraka. Prezračevalne in klimatske naprave se bodo vklapljele iz prostorov CNS-a, ali pa lokalno pri posameznih napravah oziroma prostorih, ki se definirajo naknadno.

Vse dovodne in odvodne inštalacije prezračevanja in hlajenja bodo izvedene z ustrezno akustično zaščito ter z možnostjo nastavitve hitrosti delovanja. Z ustrezno sestavo konstrukcij bo preprečen hrup obratovalne opreme.

Strojnica je v kleti objekta. Prostor je ustrezno akustično izoliran.

Zagotovljeno bo preprosto upravljanje ogrevanja, hlajenja in prezračevanja prostorov. Upravljanje parametrov po prostorih bo preko CNS-a v sklopu stikal v vsakem prostoru objekta. V centralnem nadzornem prostoru je locirana naslednja oprema za CNS : nadzorni računalnik s periferijo, napajanjem, vmesniki, miza za računalniško opremo in stol za operaterja. Sistem je zasnovan tako, da omogoča kasnejše širitve sistema. Kadarkoli se lahko na obstoječi sistem priključijo tudi ostali deli tehnologije. Predvideno bo krmiljenje, upravljanje, avtomatska regulacija in nadzor strojnih in elektro naprav v sklopu energetike in klimatizacije, diesel električnega agregata, naprave za brezprekinitveno napajanje, zasilne razsvetljave, električnih razdelilnikov z lokalnimi reprogramabilnimi krmilniki, ki bodo lokalno vodili proces in zbirali podatke.

Regulirana bo ustrezna vlažnost zraka po prostorih. Za zagotovitev varčne porabe vode se lahko za splakovanje straniščnih školjk in namakanje zelenic uporablja deževnica, ki se hrani v rezervoarju. Izbrane bodo sanitarne školjke z manjšo porabo vode. Sanitarne armature bodo opremljene s senzorji.

Dovod in meritev porabe električne energije se izvede po projektnih pogojih električne distribucije in po soglasju za priključitev, kjer bodo podane tehnične zahteve za izvedbo dovoda in meritev. Upošteva se tudi obstoječe stanje. Izvede se povečava NN priključka skladno z navodili mnenjedajalca. Predvidi se dve odjemni mesti – KD in KK.

Rasvetljava je v celoti predvidena v LED izvedbi. Vsi javni prostori so pokriti s senzorji gibanja (hodniki, sanitarije ...), razsvetljava po prostorih se upravlja preko stikal znotraj posameznega prostora. Vsi prostori imajo predvideno generalno razsvetljava, delovna mesta imajo zagotovljeno še možnost osvetlitve delovnih površin z uporabo namiznih svetilk. Zagotovljeno je ustrezno število luksov za posamezno namembnost prostora.

Vsa delovna mesta imajo zagotovljeno tudi naravno svetlobo. Razsvetljava za celotni objekt je vezana na CNS.

Razpredelnica programskih prostorov

oznaka	ime prostora	število prostorov	velikost (m2)	%	velikost natečajna rešitev (m2)	% natečajna rešitev
Vhodni kompleks s trgom		60	2172,8		2237,0	
A	Vhod za obiskovalce	16	411,0	19%	451,3	20%
A.I Blagajna in info točka						
A.1	Blagajna in prodaja - 2 delovni mesti	1	15,0	5,2%	15,2	4,4%
A.2	Pisarna za mirno delo blagajnika - 1 delovno mesto	1	5,0	1,7%	6,0	1,7%
A.3	Info točka - sprejem pošilk in individualna obravnava strank (zaprti topli del)	1	15,0	5,2%	15,2	4,4%
A.4.1	Samopostrežna blagajna	1	2,0	0,7%	2,0	0,6%
A.4.2	Samopostrežna blagajna	1	2,0	0,7%	2,0	0,6%
A.4.3	Samopostrežna blagajna	1	2,0	0,7%	2,0	0,6%
A.4.4	Samopostrežna blagajna	1	2,0	0,7%	2,0	0,6%
A.5	Pokrita vhodna ploščad	1	150,0	51,5%	196,3	57,0%
A.6	Garderobe / omarice za obiskovalce	1	30,0	10,3%	32,1	9,3%
A.7	Sanitarije za obiskovalce (M+Ž+GO+previjalnica)	1	50,0	17,2%	50,0	14,5%
A.8	Sanitarije za zaposlene - za blagajno (5 oseb) (M+Ž+GO)	1	10,0	3,4%	13,3	3,9%
A.9	Soba za dojenje	1	8,0	2,7%	8,0	2,3%
A.I SKUPAJ		12	291,0	70,8%	344,12	76,2%
A.II Trgovina in TIC						
A.10	Sprejemni prostor	1	20,0	16,7%	14,6	13,6%
A.11	Odprt prodajni del / trgovina in informacijski pult - TIC	1	80,0	66,7%	75,0	70,0%
A.12	Pisarna za mirno delo - 1 delovno mesto	1	5,0	4,2%	4,2	3,9%
A.13	Skladišče / trgovinsko zaledje	1	15,0	12,5%	13,4	12,5%
A.II SKUPAJ		4	120,0	29,2%	107,2	23,8%
B	Uprava	27	498,0	23%	510,4	23%
B.I Upravni prostori						
B.1	Pisarna direktorja z manjšo sejno mizo za 6 oseb - 1 delovno mesto	1	30,0	10,5%	31,6	10,5%
B.2	Pisarna tehničnega direktorja - 1 delovno mesto	1	18,0	6,3%	18,7	6,2%
B.3	Pisarna poslovnega/strokovnega direktorja - 1 delovno mesto	1	18,0	6,3%	18,7	6,2%

B.4	Pisarna tajništva - 1 delovno mesto	1	20,0	7,0%	18,7	6,2%
B.5	Pisarna kadrovske službe - 1 delovno mesto	1	12,0	4,2%	12,0	4,0%
B.6	Sestankovalnica	1	12,0	4,2%	12,0	4,0%
B.7	Pisarna vodje pedagoške službe in kuratorja - 3 delovna mesta	1	25,0	8,8%	24,9	8,3%
B.8	Pisarna vodje vzdrževalne službe in vodje oskrbnikov - 2 delovni mesti	1	20,0	7,0%	18,7	6,2%
B.9	Pisarna vodje računovodstva - 1 delovno mesto	1	12,0	4,2%	12,0	4,0%
B.10	Pisarna računovodstva - 2 delovni mesti	1	18,0	6,3%	18,7	6,2%
B.11	Pisarna za trženje - 2 delovni mesti	1	18,0	6,3%	18,7	6,2%
B.12	Projektna pisarna	1	12,0	4,2%	12,0	4,0%
B.13	Čajna kuhinja in čakalnica za (poslovne) obiskovalce / zaposlene	1	40,0	14,0%	50,7	16,9%
B.14	Sejna soba za minimalno 12 oseb	1	30,0	10,5%	32,3	10,8%
B.I SKUPAJ		14	285,0	57,2%	299,7	58,7%

B.II Servisni, tehnični in pomožni prostori						
B.15.1	Skladišče materiala	1	15,0	7,0%	14,6	6,9%
B.15.2	Skladišče materiala	1	15,0	7,0%	14,6	6,9%
B.16	Garderoba za zaposlene (10-15 ljudi)	1	15,0	7,0%	17,4	8,3%
B.17	Sanitarije za zaposlene - za upravo (15 oseb) (M+Ž+GO) + tuš	1	15,0	7,0%	15,2	7,2%
B.18.1	Prostori za čistila (v vsakem nadstropju / funkcionalnem sklopu)	1	3,0	1,4%	3,2	1,5%
B.18.2	Prostori za čistila (v vsakem nadstropju / funkcionalnem sklopu)	1	3,0	1,4%	3,2	1,5%
B.18.3	Prostori za čistila (v vsakem nadstropju / funkcionalnem sklopu)	1	3,0	1,4%	2,2	1,0%
B.19	Sistemska soba za strežnik	1	6,0	2,8%	4,6	2,2%
B.20	Tehnični prostor - strojnica	1	100,0	46,9%	97,9	46,5%
B.21	Tehnični prostor - elektro prostor	1	10,0	4,7%	9,9	4,7%
B.22	Soba za prvo pomoč	1	10,0	4,7%	9,9	4,7%
B.23	Varnostna soba	1	12,0	5,6%	12,0	5,7%
B.24	Prostor za sef	1	6,0	2,8%	6,0	2,8%
B.II SKUPAJ		13	213,0	42,8%	210,7	41,3%

C Naravovarstveni center (NVC)						
		8	744,0	34%	833,9	37%
C.1	Recepcija	1	50,0	6,7%	45,6	5,5%
C.2	Razstavni prostor	1	500,0	67,2%	578,6	69,4%
C.3	Predavalnica in večnamenski protokolarni prostor	1	100,0	13,4%	100,0	12,0%
C.4	Sanitarije in garderobe za obiskovalce	1	20,0	2,7%	35,7	4,3%
C.4.1	Soba za dojenje	1	8,0	1,1%	7,8	0,9%
C.5.1	Prostor za čistila	1	3,0	0,4%	3,4	0,4%
C.5.2	Prostor za čistila	1	3,0	0,4%	3,4	0,4%

C.6	Tehnični prostor - skladišče artefaktov	1	60,0	8,1%	59,4	7,1%
C. SKUPAJ		8	744,0	100%	833,9	100%

D Kavarna		6	128,0	6%	143,9	6%
D.1	Postrežni pult	1	20,0	15,6%	21,3	14,8%
D.2	Sanitarije za obiskovalce	1	20,0	15,6%	20,4	14,2%
D.2.1	Soba za dojenje	1	8,0	6,3%	6,7	4,7%
D.3	Garderobni prostor / omarice in sanitarije za zaposlene v kavarni	1	10,0	7,8%	8,4	5,8%
D.4	Skladišče pijač	1	10,0	7,8%	9,0	6,3%
D.5	Notranji prostor kavarne	1	60,0	46,9%	78,1	1165,7%
D. SKUPAJ		6	128,0	100%	143,9	100%

E Komunikacije			391,8	18%	297,5	13%
E.1	Stopnišča, hodniki, dvigala (cca. 22%) nad zemljo	/	391,8	22,0%	297,5	15,3%
E. SKUPAJ			391,8	100%	297,5	100%

Skupaj neto programski prostori (A+B+C+D+E)			2172,8	87%	2237,0	87%
Skupaj bruto programski prostori (A+B+C+D+E) ocenjeno + 15%			2498,7	115%	2572,6	115%

F Zunanji prostori		3	700,0		1851,9	
F.1	Notranji trg - prireditvena površina	1	400,0	57,1%	474,0	25,6%
F.2	Zunanji trg	1	150,0	21,4%	1174,5	63,4%
F.3	Površina za parkiranje koles	1	150,0	21,4%	203,4	11,0%
F. SKUPAJ		3	700,0	100%	1851,9	100%

Skupaj minimalno zemljišče (A+B+C+D+E+F)			3198,7	100%	4424,5	100%
---	--	--	---------------	-------------	---------------	-------------

Vrednost investicije, vrednost GOI del (nat. obm. A)

Postavka	VREDNOSTI NATEČAJNE REŠITVE			
	Enota	Količina	Cena na enoto (EUR)	Skupaj (EUR)
Objekt GOI	m ²	2237	1.470,00 €	3.288.390,00 €
Notranja oprema objekta	m ²	840	850,00 €	714.000,00 €
Zunanja ureditev (brez komunalnih priključkov)	m ²	8572,5	90,00 €	771.525,00 €
Komunalni priključki	€	1	253.900,00 €	253.900,00 €
Živa ograja (rušitev in graditev)	tm	585,4	620,00 €	362.948,00 €
SKUPAJ				5.390.763,00 €

Informativna ponudba

SKUPAJ POGODBENA CENA za projektno dokumentacijo brez DDV:

ZNESEK SKUPAJ Tabela 1a

342.705,00 EUR

ZNESEK SKUPAJ Tabela 1b

25.795,00 EUR

ZNESEK SKUPAJ (1a+1b)

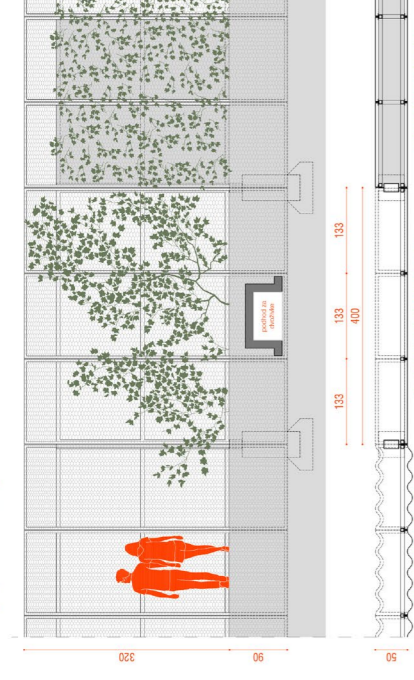
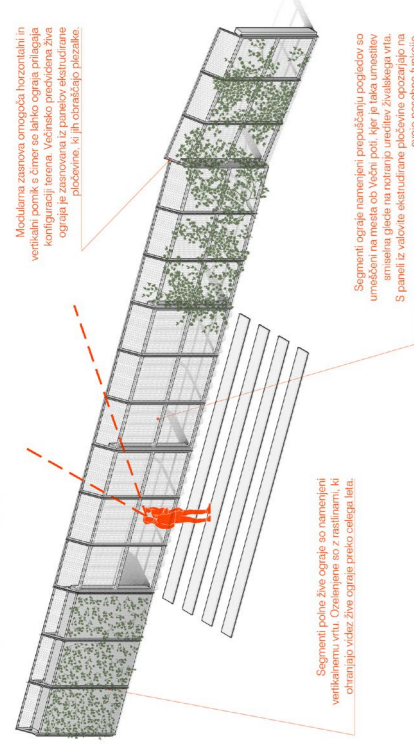
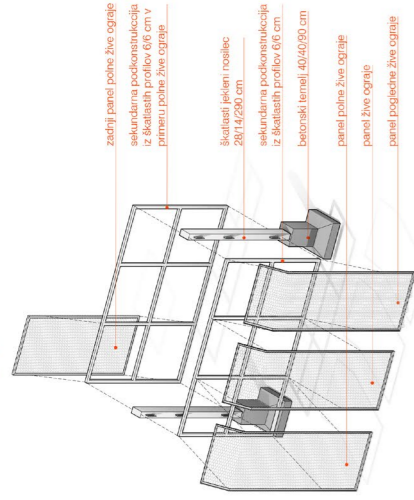
368.500,00 €

Odkup materialnih avtorskih pravic - natečajno območje B

ZNESEK SKUPAJ za odkup materialnih avtorskih pravic -

natečajno območje B V EUR Z DDV:

24.400,00 €

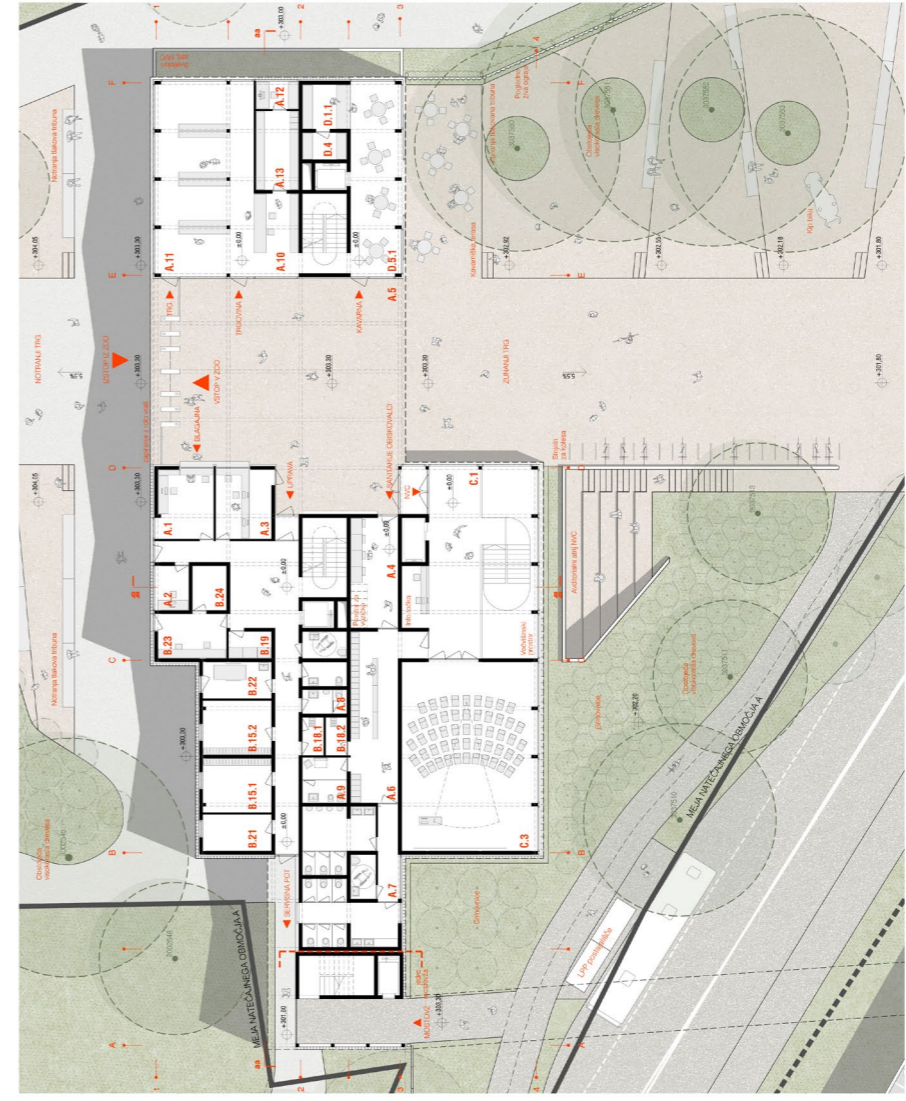


Situacija 1:500

NOVI VHODNI KOMPLEKS ZOO S SVOJO TOPOLOŠKO SILHUETO VZPOSTAVLJA JASNO, A OBENEM SUBTILNO MEJO MED ZUNANJIM IN NOTRANJIM PROSTOROM ŽIVALSKEGA VRTA.

UPRAVA	316 m ²
B1	197 m ²
B2	197 m ²
B3	197 m ²
B4	120 m ²
B5	240 m ²
B6	197 m ²
B7	197 m ²
B8	197 m ²
B9	197 m ²
B10	197 m ²
B11	197 m ²
B12	197 m ²
B13	197 m ²
B14	303 m ²
SERVISNI PROSTORI	154 m ²
B15	197 m ²
B16	27 m ²
B17	27 m ²
D	135 m ²
D1	135 m ²
D2	67 m ²
D3	67 m ²
D4	67 m ²
D5	67 m ²
D6	67 m ²
D7	67 m ²
D8	67 m ²
D9	67 m ²
D10	67 m ²
D11	67 m ²
D12	67 m ²
D13	67 m ²
D14	67 m ²
D15	67 m ²
D16	67 m ²
D17	67 m ²
D18	67 m ²
D19	67 m ²
D20	67 m ²
D21	67 m ²
D22	67 m ²
D23	67 m ²
D24	67 m ²
D25	67 m ²
D26	67 m ²
D27	67 m ²
D28	67 m ²
D29	67 m ²
D30	67 m ²
D31	67 m ²
D32	67 m ²
D33	67 m ²
D34	67 m ²
D35	67 m ²
D36	67 m ²
D37	67 m ²
D38	67 m ²
D39	67 m ²
D40	67 m ²
D41	67 m ²
D42	67 m ²
D43	67 m ²
D44	67 m ²
D45	67 m ²
D46	67 m ²
D47	67 m ²
D48	67 m ²
D49	67 m ²
D50	67 m ²
D51	67 m ²
D52	67 m ²
D53	67 m ²
D54	67 m ²
D55	67 m ²
D56	67 m ²
D57	67 m ²
D58	67 m ²
D59	67 m ²
D60	67 m ²
D61	67 m ²
D62	67 m ²
D63	67 m ²
D64	67 m ²
D65	67 m ²
D66	67 m ²
D67	67 m ²
D68	67 m ²
D69	67 m ²
D70	67 m ²
D71	67 m ²
D72	67 m ²
D73	67 m ²
D74	67 m ²
D75	67 m ²
D76	67 m ²
D77	67 m ²
D78	67 m ²
D79	67 m ²
D80	67 m ²
D81	67 m ²
D82	67 m ²
D83	67 m ²
D84	67 m ²
D85	67 m ²
D86	67 m ²
D87	67 m ²
D88	67 m ²
D89	67 m ²
D90	67 m ²
D91	67 m ²
D92	67 m ²
D93	67 m ²
D94	67 m ²
D95	67 m ²
D96	67 m ²
D97	67 m ²
D98	67 m ²
D99	67 m ²
D100	67 m ²

Tloris nadstropja 1:200



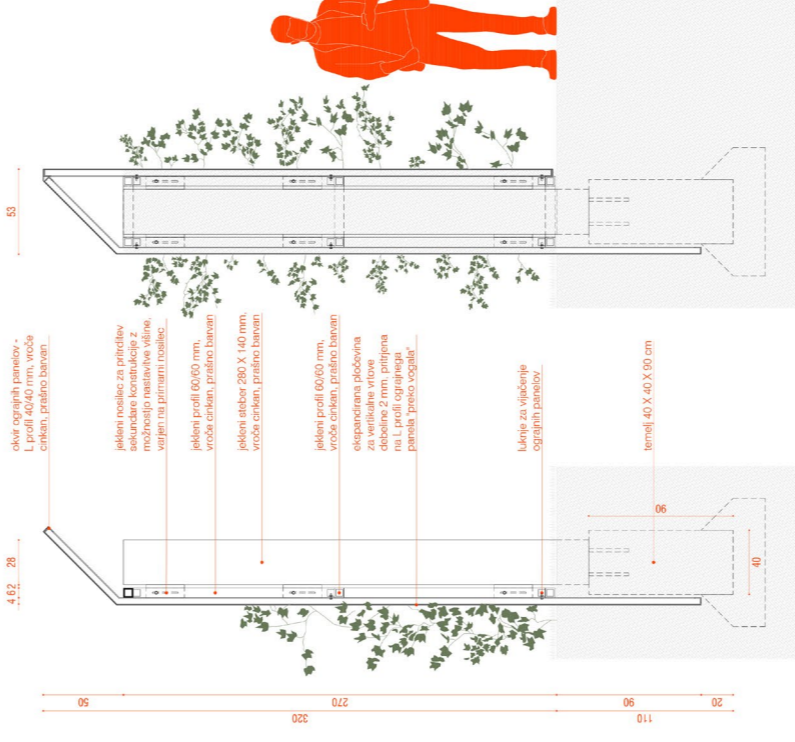
AJ	152 m ²
A1	152 m ²
A2	152 m ²
A3	20 m ²
A4	20 m ²
A5	20 m ²
A6	196,3 m ²
A7	321 m ²
A8	500 m ²
A9	80 m ²
AI	146 m ²
A10	146 m ²
A11	42 m ²
A12	42 m ²
A13	134 m ²
B15	146 m ²
B15.1	146 m ²
B15.2	32 m ²
B15.3	32 m ²
B15.4	32 m ²
B15.5	32 m ²
B15.6	32 m ²
B15.7	32 m ²
B15.8	32 m ²
B15.9	32 m ²
B15.10	32 m ²
B15.11	32 m ²
B15.12	32 m ²
B15.13	32 m ²
B15.14	32 m ²
B15.15	32 m ²
B15.16	32 m ²
B15.17	32 m ²
B15.18	32 m ²
B15.19	32 m ²
B15.20	32 m ²
B15.21	32 m ²
B15.22	32 m ²
B15.23	32 m ²
B15.24	32 m ²
C	436 m ²
C1	1000 m ²
D	79 m ²
D1	48 m ²
D2	36 m ²
D3	36 m ²
D4	36 m ²
D5	36 m ²
D6	36 m ²
D7	36 m ²
D8	36 m ²
D9	36 m ²
D10	36 m ²
D11	36 m ²
D12	36 m ²
D13	36 m ²
D14	36 m ²
D15	36 m ²
D16	36 m ²
D17	36 m ²
D18	36 m ²
D19	36 m ²
D20	36 m ²
D21	36 m ²
D22	36 m ²
D23	36 m ²
D24	36 m ²
D25	36 m ²
D26	36 m ²
D27	36 m ²
D28	36 m ²
D29	36 m ²
D30	36 m ²
D31	36 m ²
D32	36 m ²
D33	36 m ²
D34	36 m ²
D35	36 m ²
D36	36 m ²
D37	36 m ²
D38	36 m ²
D39	36 m ²
D40	36 m ²
D41	36 m ²
D42	36 m ²
D43	36 m ²
D44	36 m ²
D45	36 m ²
D46	36 m ²
D47	36 m ²
D48	36 m ²
D49	36 m ²
D50	36 m ²
D51	36 m ²
D52	36 m ²
D53	36 m ²
D54	36 m ²
D55	36 m ²
D56	36 m ²
D57	36 m ²
D58	36 m ²
D59	36 m ²
D60	36 m ²
D61	36 m ²
D62	36 m ²
D63	36 m ²
D64	36 m ²
D65	36 m ²
D66	36 m ²
D67	36 m ²
D68	36 m ²
D69	36 m ²
D70	36 m ²
D71	36 m ²
D72	36 m ²
D73	36 m ²
D74	36 m ²
D75	36 m ²
D76	36 m ²
D77	36 m ²
D78	36 m ²
D79	36 m ²
D80	36 m ²
D81	36 m ²
D82	36 m ²
D83	36 m ²
D84	36 m ²
D85	36 m ²
D86	36 m ²
D87	36 m ²
D88	36 m ²
D89	36 m ²
D90	36 m ²
D91	36 m ²
D92	36 m ²
D93	36 m ²
D94	36 m ²
D95	36 m ²
D96	36 m ²
D97	36 m ²
D98	36 m ²
D99	36 m ²
D100	36 m ²

Tloris pritličja 1:200

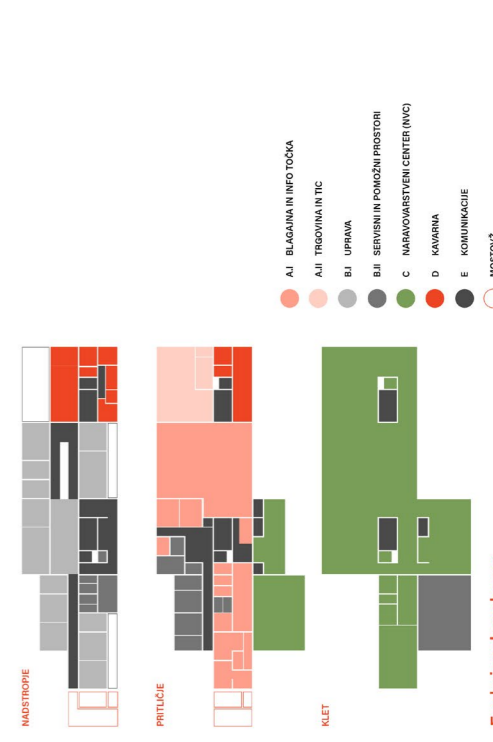
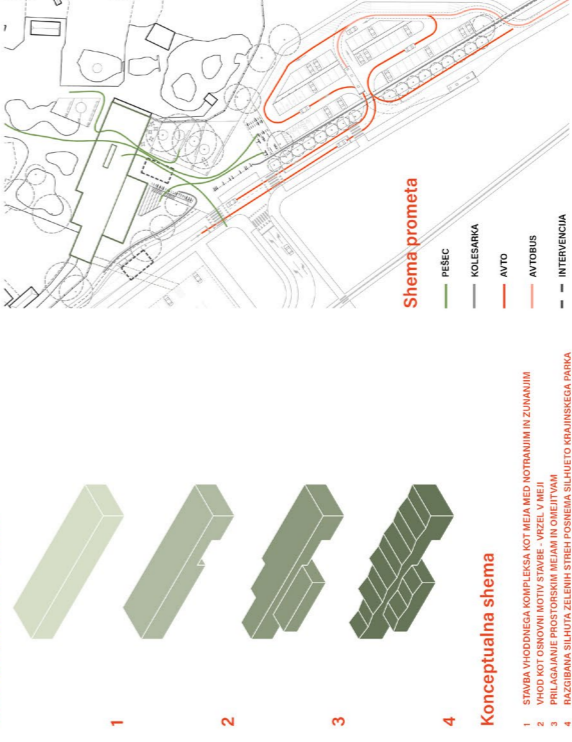


B1	979 m ²
B2	979 m ²
B3	979 m ²
B4	979 m ²
B5	979 m ²
B6	979 m ²
B7	979 m ²
B8	979 m ²
B9	979 m ²
B10	979 m ²
B11	979 m ²
B12	979 m ²
B13	979 m ²
B14	979 m ²
B15	979 m ²
B16	979 m ²
B17	979 m ²
B18	979 m ²
B19	979 m ²
B20	979 m ²
B21	979 m ²
B22	979 m ²
B23	979 m ²
B24	979 m ²
B25	979 m ²
B26	979 m ²
B27	979 m ²
B28	979 m ²
B29	979 m ²
B30	979 m ²
B31	979 m ²
B32	979 m ²
B33	979 m ²
B34	979 m ²
B35	979 m ²
B36	979 m ²
B37	979 m ²
B38	979 m ²
B39	979 m ²
B40	979 m ²
B41	979 m ²
B42	979 m ²
B43	979 m ²
B44	979 m ²
B45	979 m ²
B46	979 m ²
B47	979 m ²
B48	979 m ²
B49	979 m ²
B50	979 m ²
B51	979 m ²
B52	979 m ²
B53	979 m ²
B54	979 m ²
B55	979 m ²
B56	979 m ²
B57	979 m ²
B58	979 m ²
B59	979 m ²
B60	979 m ²
B61	979 m ²
B62	979 m ²
B63	979 m ²
B64	979 m ²
B65	979 m ²
B66	979 m ²
B67	979 m ²
B68	979 m ²
B69	979 m ²
B70	979 m ²
B71	979 m ²
B72	979 m ²
B73	979 m ²
B74	979 m ²
B75	979 m ²
B76	979 m ²
B77	979 m ²
B78	979 m ²
B79	979 m ²
B80	979 m ²
B81	979 m ²
B82	979 m ²
B83	979 m ²
B84	979 m ²
B85	979 m ²
B86	979 m ²
B87	979 m ²
B88	979 m ²
B89	979 m ²
B90	979 m ²
B91	979 m ²
B92	979 m ²
B93	979 m ²
B94	979 m ²
B95	979 m ²
B96	979 m ²
B97	979 m ²
B98	979 m ²
B99	979 m ²
B100	979 m ²

Tloris kleti 1:200



Živa ograja prerez 1:20



Funkcionalna shema