

ZOO LJUBLJANA

VHODNI KOMPLEKS IN ŽIVA OGRAJA ZOO LJUBLJANA

KAZALO

02	UVODNA MISEL
03	IZHODIŠČE
04	URBANISTIČNA ZASNOVA
05	ZASNOVA VOLUMNOV
06	PROGRAMSKA ZASNOVA
07	KONSTRUKCIJSKA IN TRAJNOSTNA ZASNOVA
08	PROMETNA UREDITEV
09	ZASNOVA ODPRTIH POVRŠIN IN MODRO-ZELENE INFRASTRUKTURE
10	ZASNOVA ŽIVE OGRAJE
11	UREDITVENA SITUACIJA - ZAHODNI DEL
12	UREDITVENA SITUACIJA - VZHODNI DEL
13	TLORIS PRITLIČJA ZOO
14	TLORIS PRITLIČJA NVC
15	PREREZ AA
16	PREREZ BB
17	PREREZ CC
18	JUŽNA FASADA
19	JUŽNA FASADA
20	SEVERNA FASADA
21	SEVERNA FASADA
22	ZAHODNA FASADA
23	VZHODNA FASADA
24	NAČRTI ŽIVA OGRAJA
25	AKSONOMETRIJA
26	AKSONOMETRIJA
27	VIZUALIZACIJA
28	TABELA POVRŠIN
29	TABELA POVRŠIN
30	OCENA VREDNOSTI INVESTICIJE BREZ DDV
31	POGODBENA CENA ZA PROJEKTNO DOKUMENTACIJO
32	POGODBENA CENA ZA PROJEKTNO DOKUMENTACIJO
33	PLAKAT 1
34	PLAKAT 2
35	PLAKAT 3

UVODNA MISEL

*To ni prostor, kjer arhitektura oblikuje naravo, temveč prostor, kjer narava oblikuje arhitekturo.
V tem razmerju se vzpostavlja novo ravnovesje - tiho, a jasno: narava pred vsem.*

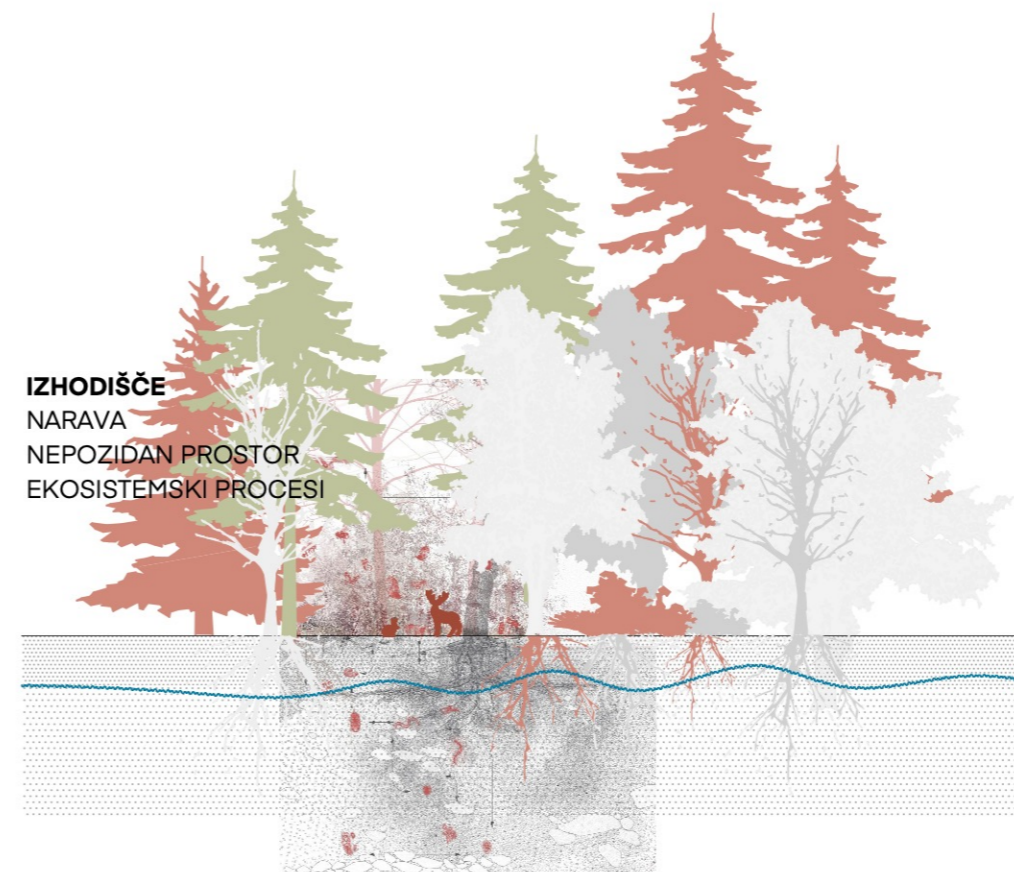
IZHODIŠČE

Obravnavano območje je umeščeno v pretežno naravno, gozdnato krajino, prepleteno s posameznimi grajenimi strukturami živalskega vrta. Njegova ključna značilnost je soobstoj urbanega in krajinskega ekosistema, v katerem naravni procesi še vedno ohranjajo visoko stopnjo avtonomije.

Obravnavano območje je umeščeno v pretežno naravno, gozdnato krajino, prepleteno s posameznimi grajenimi strukturami živalskega vrta. Njegova ključna značilnost je soobstoj urbanega in krajinskega ekosistema, v katerem naravni procesi še vedno ohranjajo visoko stopnjo avtonomije.

Zasnova sledi jasni hierarhiji: na prvem mestu je narava oziroma ekosistem, sledita uporabnik in arhitektura kot njen podporni okvir, na zadnjem mestu pa je osebni motorni promet kot nujen, a prostorsko podrejen element.

Ključna odločitev je zato umik arhitekture. Prostor mora ostati prepusten, omogočati neprekinjenost ekosistemskih tokov ter ohranjati integriteto talnega in podzemnega sistema. Arhitektura se zato ne vsiljuje, temveč se umakne - da narava lahko neovirano teče skozi prostor.



URBANISTIČNA ZASNOVA

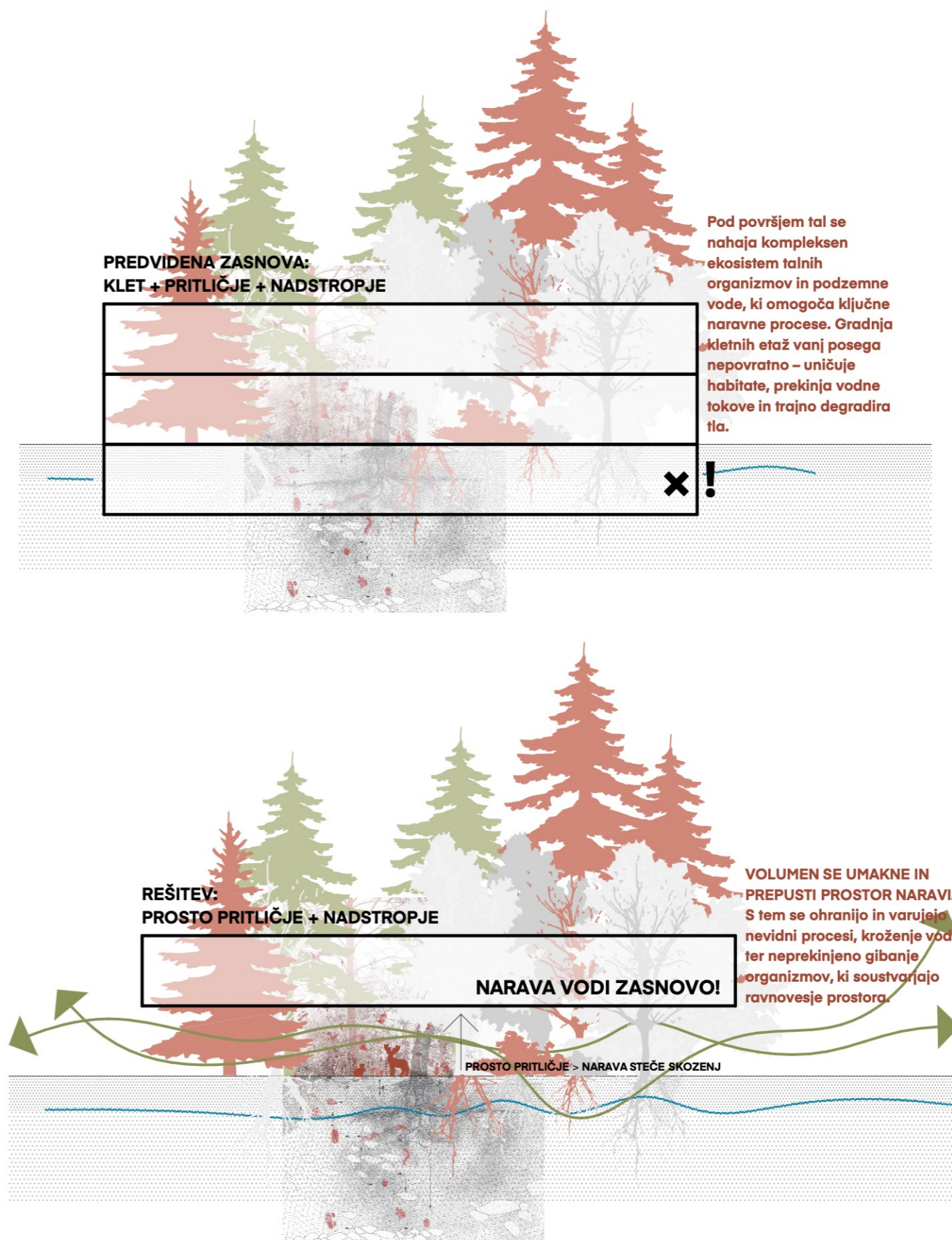
Urbanistična zasnova izhaja iz načela minimalnega posega v tla ter spoštovanja obstoječega krajinskega sistema. Stavbne mase so razdeljene v manjše, med seboj razmaknjene volumne, ki sledijo merilu prostora in omogočajo prehajanje naravnih tokov skozi območje. Namesto enotnega, kompaktnega posega zasnova vzpostavlja razpršeno strukturo, ki se prilagaja gozdnati krajini ter ohranja njeno prostorsko in ekološko kontinuiteto.

Zasnova temelji na jasni arhitekturni gesti umika in dviga. Objekti se ne zasidrajo v teren, temveč se lahko dvignejo nad nivo tal in se z njimi stikajo zgolj v nujnih konstrukcijskih točkah. S tem se vzpostavi neprekinjen talni prostor, skozi katerega lahko nemoteno potekajo ekosistemski procesi.

Ključna odločitev je zavestna opustitev podzemnih etaž. Gradnja se v celoti umakne nad teren, s čimer se ohranja integriteta tal, zemljine in podtalnih vod kot enega ključnih, a pogosto spregledanih segmentov prostora. Takšna zasnova omogoča neprekinjen pretok podzemne vode, naravno ponikanje padavin ter nemoteno delovanje talnega ekosistema.

Pritlični nivo se tako sprosti in postane odprt, javno dostopen prostor - kontinuum narave, ki ni zgolj prehodni za uporabnike, temveč tudi življenjski prostor za številne organizme. Vzpostavlja se celostno prepleteno in permeabilno območje, kjer se prepletajo tokovi vode, vegetacije in živih bitij, arhitektura pa deluje kot podporni okvir, ki te procese omogoča in ne prekinja.

Zasnova deluje kot prehodni prostor med mestom in gozdnim ekosistemom, kjer se vzpostavlja postopna transformacija prostora.



ZASNOVA VOLUMNOV

Zasnova objektov neposredno izhaja iz urbanističnega koncepta umika in dviga ter ga nadgrajuje v arhitekturno artikulacijo prostora. Stavbni volumen se ne oblikuje kot enoten, dominanten objekt, temveč se zavestno razdeli v dva manjša, programsko homogena sklopa - vhodni objekt z javnim programom ter naravovarstveni center. Takšna členitev zmanjšuje zaznano merilo posega, razbija maso in omogoča vzpostavitev vmesnega prostora kot aktivnega, odprtega krajinskega polja.

Oba volumna sta lahko privzdignjena nad teren, kar poudarja njuno neodvisnost od tal in hkrati omogoča neprekinjenost prostora pod njima. Arhitektura se tako ne naslanja na teren kot nosilni element prostora, temveč ga spoštuje kot primarni medij naravnih procesov. Prostor med in pod objekti postane enakovreden del zasnove - prehodni, odprt in živ, namenjen tako uporabnikom kot tudi ekosistemu.

Razmak med volumenoma ni zgolj funkcionalen, temveč vzpostavlja niz mikroambientov, ki omogočajo različne načine rabe in doživljanja prostora. V tem vmesnem prostoru se odvija ključni del izkušnje - preplet gibanja, zadrževanja in opazovanja narave. Hkrati takšna zasnova omogoča faznost izvedbe ter večjo prilagodljivost v času.

Arhitekturna zasnova sledi načelu poroznosti in prehodnosti. Pritlični nivo naravovarstvenega centra se odpira v eksperimentalni gozdni prostor, kjer se naravni procesi odvijajo neposredno pred obiskovalcem. Svetlobniki nad tem območjem niso zgolj vir osvetlitve, temveč prostorski elementi, ki omogočajo dostop sončne svetlobe, padavin in zraka v notranjost, s čimer vzpostavljajo neposredno povezavo med grajenim in naravnim okoljem.

Vhodni objekt s pokrito ploščadjo deluje kot vmesni filter med mestnim in naravnim prostorom. Bioklimatska pergola nad ploščadjo se odziva na vremenske pogoje ter ustvarja prilagodljiv, udoben prostor za uporabnike, hkrati pa ohranja občutek odprtosti.

Arhitektura tako ne ustvarja ločnice, temveč vzpostavlja kontinuum - med notranjim in zunanjim, med človekom in naravo. Objekti niso zaključene mase, temveč so odprti sistemi, ki omogočajo kroženje svetlobe, vode in zraka, soustvarjajo pogoje za delovanje ekosistema ter se skupaj z odprtim prostorom skozi čas razvijajo, spreminjajo in dozorevajo skupaj z naravnimi cikli.



PROGRAMSKA ZASNOVA

Programska zasnova izhaja iz temeljnega koncepta sobivanja človeka in narave ter ga prevaja v prostorsko in vsebinsko izkušnjo. Program ni organiziran zgolj funkcionalno, temveč kot zaporedje prostorskih situacij, ki uporabnika postopno uvajajo v razumevanje naravnih procesov.

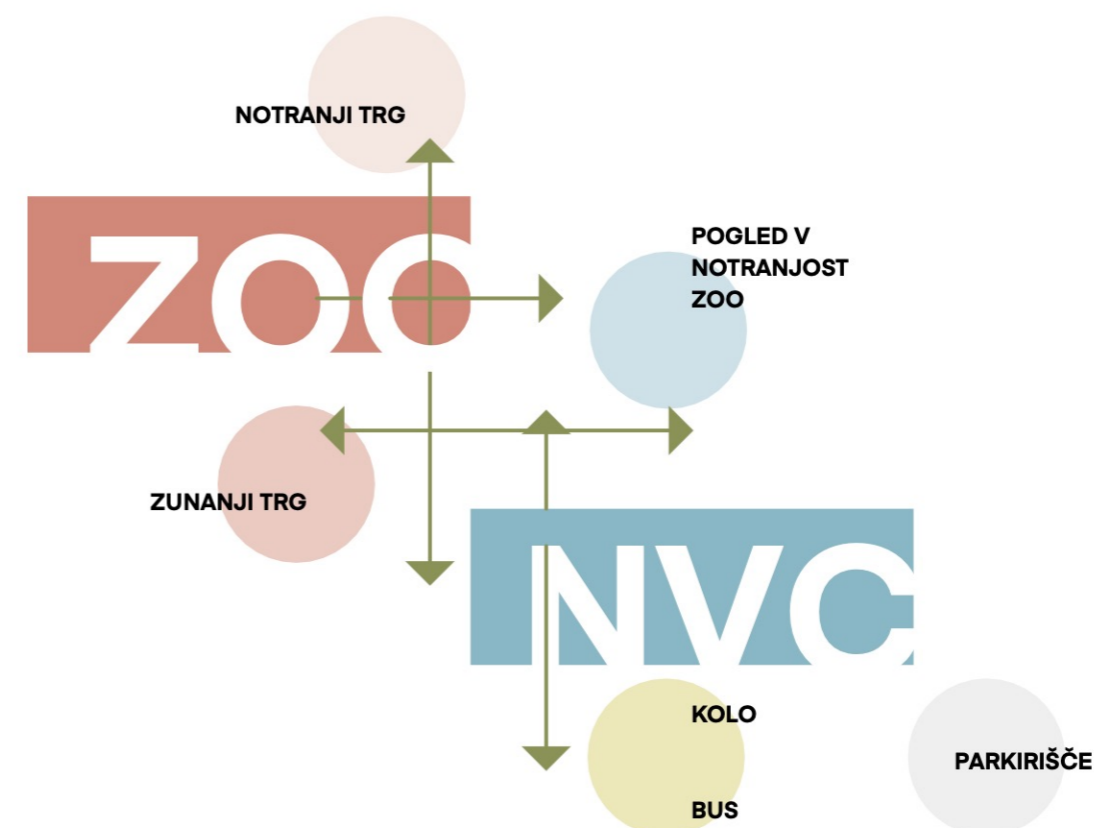
Vhodni objekt predstavlja prehodni element med urbanim in naravnim okoljem. Tu se obiskovalec orientira, zadrži in pripravi na vstop v prostor, ki ni zgolj destinacija, temveč učni in doživljajski proces. Programske vsebine so odprte, dostopne in jasno organizirane, vendar hkrati omogočajo fluidno prehajanje med notranjim in zunanjim prostorom.

Naravovarstveni center predstavlja vsebinsko jedro zasnove. Njegov program je zasnovan kot neposredna interpretacija naravnih procesov, s poudarkom na gozdnem ekosistemu. Ključni element je odprt eksperimentalni gozdni prostor v pritličju, kjer se odvijajo procesi rasti, razkroja in regeneracije. Ta prostor ni zgolj razstavni element, temveč živ sistem, ki se skozi čas spreminja in obiskovalcu omogoča neposredno izkušnjo biotske raznovrstnosti.

Program spodbuja opazovanje, raziskovanje in učenje skozi prostor. Namesto klasične razstavne logike zasnova omogoča večplastno izkušnjo, kjer se znanje ne posreduje zgolj informativno, temveč skozi doživljanje. Vzpostavlja se prostor, kjer obiskovalec postane del sistema, ne zgolj njegov opazovalec.

Pomemben del programske zasnove je tudi vzpostavljanje habitatov za različne rastlinske in živalske vrste. Prostor tako ni namenjen izključno človeku, temveč omogoča sobivanje in soustvarjanje okolja z drugimi živimi organizmi. Na ta način programska zasnova presega klasično funkcionalno organizacijo in postane aktivni nosilec biotske raznovrstnosti.

ZVEZNOST IN
PREPLETENOST
CELOTNEGA
OBMOČJA
POVEZANOST V
HORIZONTALNIH IN
VERTIKALNIH SMEREH



KONSTRUKCIJSKA IN TRAJNOSTNA ZASNOVA

Konstruktivska in trajnostna zasnova neposredno izhajata iz osnovnega koncepta varovanja talnega in podzemnega ekosistema ter minimalnega posega v prostor. Izbor konstrukcijskega sistema, materialov in samega načina gradnje ni zgolj tehnična odločitev, temveč ključni nosilec celotne prostorske in okoljske strategije.

Objekta sta zasnovana pretežno v leseni konstrukciji, ki združuje skeletni in masivni sistem. Les kot obnovljiv material z nizkim ogljičnim odtisom bistveno prispeva k trajnostni bilanci objekta, hkrati pa zaradi svoje manjše lastne teže zmanjšuje obremenitve na tla. Manjša masa konstrukcije omogoča racionalnejše temeljenje ter zmanjšuje pritiske na nosilnost terena.

Lahka konstrukcija omogoča dvig objektov nad teren in uporabo točkovnega temeljenja, s čimer se stik s tlemi minimizira. Takšen pristop bistveno zmanjša posege v zemljinu, ohranja strukturo tal ter varuje podtalne vode in druge nevidne, a ključne komponente prostora. Konstrukcija tako neposredno podpira koncept neprekinjenega talnega sistema.

Materialna zasnova temelji na kombinaciji lesa in večjih steklenih površin. Les kot primarni konstrukcijski in fasadni material vzpostavlja toplino ter neposredno navezavo na gozdni kontekst, medtem ko steklene odprtine omogočajo vizualno povezanost z okolico, vnos naravne svetlobe ter stalno prisotnost krajine v notranjih prostorih. Arhitektura se tako odpira navzven in briše mejo med notranjim in zunanjim.

Ključna trajnostna odločitev je zavestna opustitev podzemnih etaž. S tem se izognemo obsežnim izkopom, odvozu zemljine in trajni degradaciji tal, ki so sicer pogosto spregledani, a ključni nosilec ekosistemskih procesov. Zmanjšuje se potreba po transportu materiala na deponije, s tem pa tudi ogljični odtis gradnje.

Takšna zasnova vpliva tudi na sam proces gradnje. Zaradi odsotnosti masivnih betonskih konstrukcij in globokih izkopov je izvedba hitrejša, manj invazivna ter bistveno manj obremenjujoča za okolje. Zmanjšujejo se hrup, vibracije in prašni delci, kar je v občutljivem prostoru živalskega vrta in gozdnega ekosistema ključnega pomena.

Fasadni ovoj je oblikovan iz lesenih vertikalnih lamel, ki omogočajo regulacijo svetlobe in ustvarjajo subtilen prehod med notranjim in zunanjim prostorom. Strehe so delno ozelenjene, kar prispeva k zadrževanju vode, izboljšanju mikroklimi in dodatni integraciji objekta v krajino, delno pa opremljene s sončnimi celicami za proizvodnjo energije.

Poseben poudarek je na pasivnih in bioklimatskih principih. Vhodna ploščad je nadkrita z bioklimatsko pergolo, ki se prilagaja vremenskim razmeram in omogoča uravnavanje senčenja ter zaščito pred padavinami. Naravovarstveni center vključuje sistem svetlobnikov, ki niso zgolj vir naravne osvetlitve, temveč omogočajo tudi prehod padavin in zraka v odprti gozdni prostor pod objektom. S tem se vzpostavlja naravno kroženje svetlobe, vode in zraka ter ohranja neposredna povezava z naravnimi procesi.

Celotna zasnova stremi k arhitekturi z minimalnim ogljičnim odtisom, kjer konstrukcija, materiali, način gradnje in prostorska organizacija delujejo usklajeno - v podporo naravi, ne na njen račun.

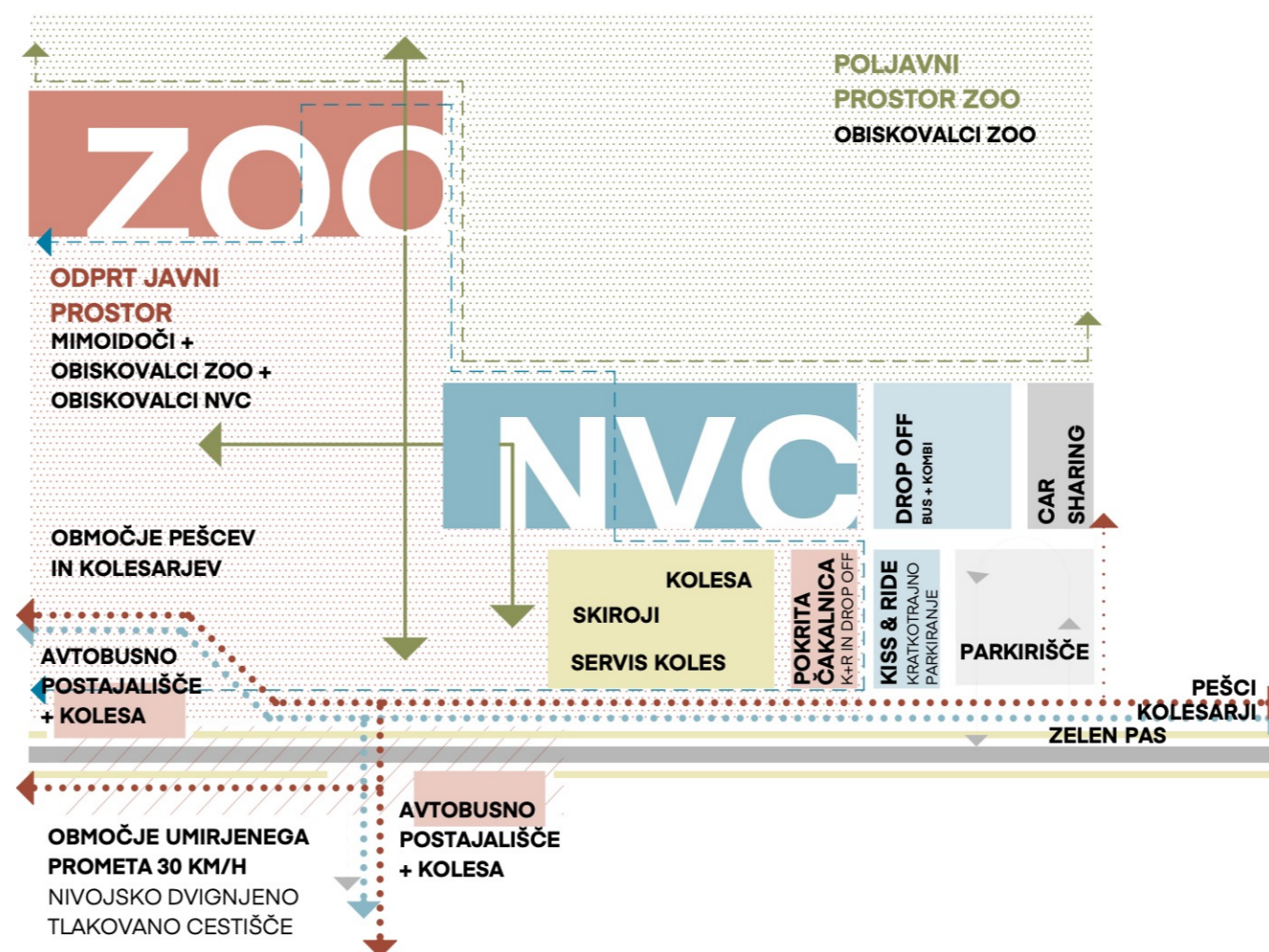


STOJALA ZA E-SKIROJE

PROMETNA UREDITEV

PREDNOST PEŠCEM,
KOLESARJEM IN
JAVNEMU POTNIŠKU
PROMETU

PREDNOST PEŠCEV,
KOLESARJEV IN JPP
PRED AVTOMOBILI!
> ZASEBNI MOTORNI
PROMET JE
UMAKNjen NA
SKRAJNI ROB
OBMOČJA.
> DROP OFF MESTA
SO "VEZNI" ČLEN MED
OBMOČJEM BREZ
PROMETA IN
PARKIRIŠČI. DROP OFF
MESTA IMAJO
NEPOSREDEN
DOSTOP NA
PLOŠČAD / OBMOČJE
BREZ PROMETA.



Prometna ureditev izhaja iz jasno vzpostavljene hierarhije prostora, kjer je osebni motorni promet obravnavan kot sekundaren in prostorsko podrejen element. V ospredju so pešci, kolesarji in javni potniški promet, ki skupaj tvorijo osnovo trajnostne mobilnosti območja.

Motorni promet je zato zavestno umaknjen na rob obravnavanega območja. Parkirne površine so umeščene na njegov vzhodni del, njihov obseg pa je zmanjšan, kar spodbuja uporabo alternativnih načinov dostopa. Takšna organizacija ne izhaja zgolj iz prometne logike, temveč iz širšega koncepta varovanja prostora in zmanjševanja negativnih vplivov prometa na naravni ekosistem.

Osrednji del območja je zasnovan kot območje brez motornega prometa, namenjeno izključno pešcem in kolesarjem. Vzpostavlja se jasna in varna ločitev prometnih režimov, ki omogoča nemoteno, intuitivno in varno gibanje vseh uporabnikov. Posebna pozornost je namenjena ranljivim skupinam, zlasti otrokom, zato se zavestno ne uporablja principa shared space, temveč jasno strukturiran prometni prostor.

Obstoječe peš in kolesarske povezave ob Večni poti se ohranjajo in nadgrajujejo, pri čemer se njihova logika nadaljuje tudi skozi območje parkirišč. Na ta način se vzpostavi neprekinjena in varna povezava med parkirišči, vhodnim delom živalskega vrta, naravovarstvenim centrom ter širšim območjem (vključno z bližnjimi fakultetami).

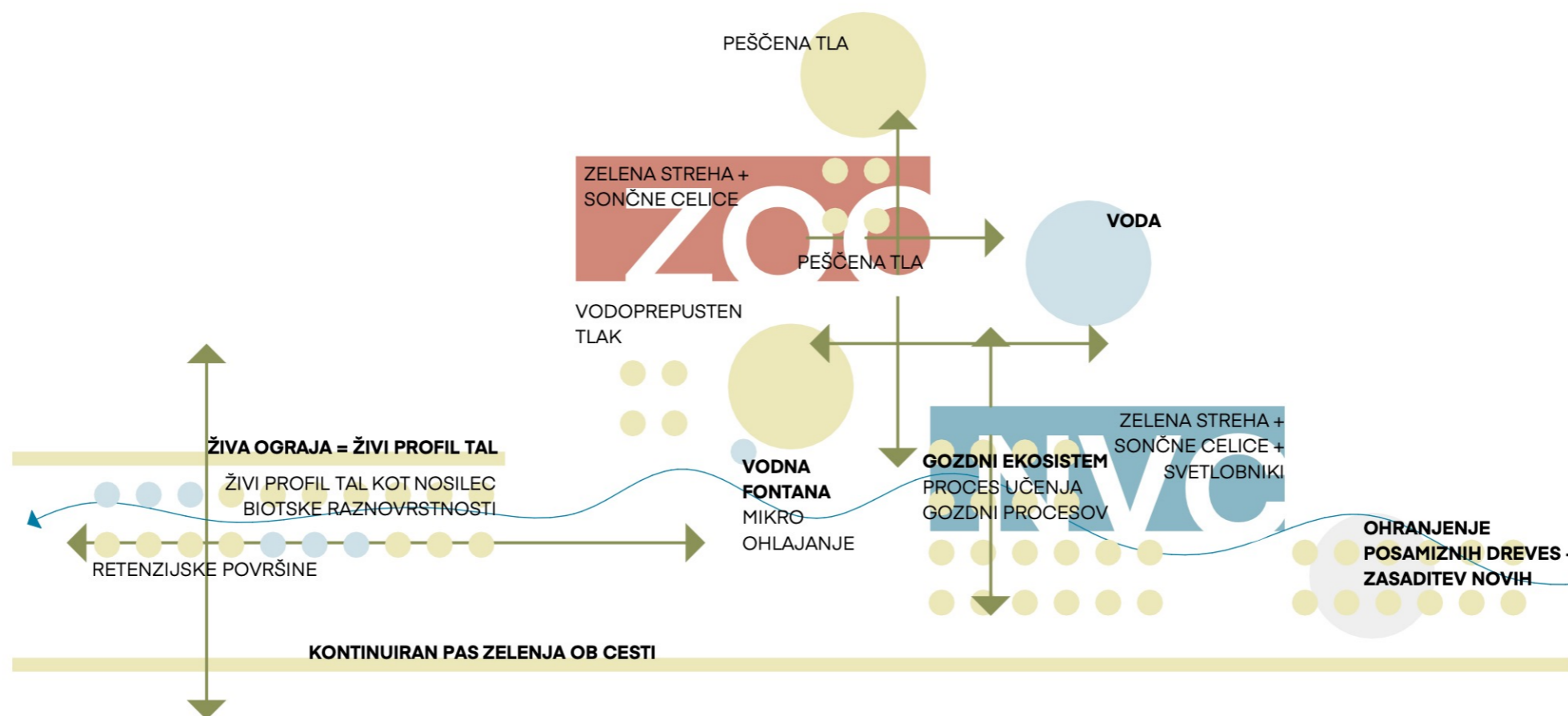
Na stiku med območjem brez prometa in parkirišči je umeščena Kiss & Ride cona, ki omogoča kratkotrajno ustavljanje za odlaganje in pobiranje potnikov. Ob njej so organizirane pokrite čakalnice za potnike ter kolesarske površine z nadkritimi in odprtimi stojali, vključno z možnostjo izposoje koles in polnjenja električnih koles. S tem se dodatno spodbuja multimodalnost.

V območju glavnega vhoda se vzpostavi prostor umirjenega prometa z dvignjenim, tlakovanjem poudarjenim platojem, ki fizično in vizualno umirja promet ter zagotavlja varne prehode za pešce in kolesarje. V njegovem izteku sta umeščeni avtobusni postajališči z nadstrešnicami in spremljajočo kolesarsko infrastrukturo. Avtobus se ustavlja na vozišču, kar dodatno umirja promet in daje prednost javnemu potniškemu prometu.

Ob Večni poti se prometni profil preoblikuje v smeri večje varnosti in odzivnosti na klimatske razmere. Ob cesti se ohranja in nadgrajuje zeleni pas, ki deluje kot blažilni prostor, medtem ko je ob njem umeščena deljena površina za pešce in kolesarje. Med prometno površino in ograjo živalskega vrta se vzpostavlja dodatni ozelenjeni pas z retenzijskimi elementi, ki poleg prostorske ločitve omogoča tudi zadrževanje vode ter ustvarja habitatne pogoje za različne vrste.

Prometna ureditev tako ne sledi zgolj funkcionalnim zahtevam, temveč aktivno soustvarja varno, trajnostno in vključujoče okolje, kjer je mobilnost podrejena prostoru - in ne obratno.

ZASNOVA ODPRTIH POVRŠIN IN MODRO-ZELENE INFRASTRUKTURE



Zasnova odprtih površin izhaja iz obstoječe gozdnate krajine in jo nadgrajuje v prepoznaven, a subtilen krajinski sistem, ki ohranja značaj prostora ter ga hkrati programsko aktivira. Temeljno vodilo je ohranjanje in nadgradnja obstoječih drevesnih struktur, ki postanejo nosilci prostorske identitete in orientacije. Zasnova povečuje odpornost prostora na klimatske spremembe z zadrževanjem vode, senčenjem in ohranjanjem talnega sistema.

Z dvigom objektov in razdelitvijo stavbnih mas se vzpostavi neprekinjen, povezan zeleni sistem, ki omogoča prost pretok ekosistemskih procesov. V tem okviru se oblikuje celostni modro-zeleni ekosistem, kjer se prepletajo voda, vegetacija in živi organizmi.

Krajinska ureditev temelji na uporabi avtohtonih, pretežno gozdnih rastlinskih vrst, ki se odzivajo na lokalne klimatske razmere in skozi letne čase ustvarjajo dinamično, spreminjajočo se podobo prostora. Gozdni značaj območja ostaja primaren, medtem ko se na posameznih topografsko oblikovanih nasipih in odprtih mestih pojavljajo tudi travniške zasaditve - kot so cvetoči ali gozdni travniki, ki delujejo kot dopolnilni habitatni poudarki ter prispevajo k povečanju biotske raznovrstnosti.

Poseben poudarek je na modelirani topografiji. Topografsko oblikovani nasipi z večplastno, gozdnato zasaditvijo ustvarjajo razgiban relief, ki odpira različne poglede, mikroambiente in prostorske sekvence. Ti elementi niso zgolj oblikovni, temveč delujejo kot nosilci ekosistemskih procesov - zadržujejo vodo, omogočajo razvoj različnih vegetacijskih plasti ter ustvarjajo habitatne pogoje za številne vrste.

V osrednjem delu se vzpostavi eksperimentalni gozdni prostor, kjer se naravni procesi odvijajo neposredno pred uporabnikom. Vključevanje odmrle lesne mase (hlodi), razvoj micelija, praproti, mahov in druge gozdne podrasti vzpostavlja avtentičen gozdni ekosistem, ki deluje kot učni in raziskovalni prostor.

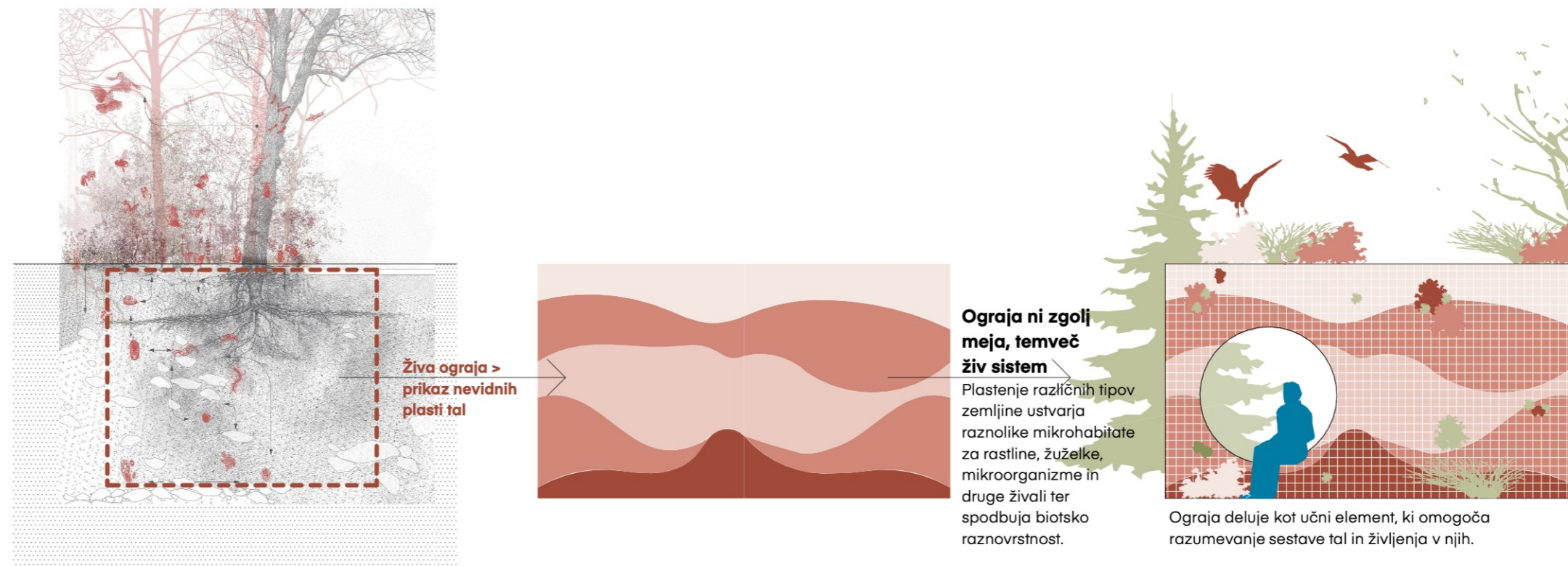
Vodna komponenta je integrirana skozi naravno ponikanje padavin, zadrževanje vode v zelenih površinah ter oblikovanje retenzijskih območij, ki podpirajo vodni režim in povečujejo odpornost prostora na klimatske spremembe.

Pohodne in tlakovane zunanje površine so urejene z materiali, ki omogočajo ponikanje padavin, kot so tlakovci z odprtimi fugami, utrjene peščene površine in lesni sekanci. Takšna rešitev zmanjšuje obremenitev okolja, omogoča naravni vodni režim ter dodatno podpira delovanje talnega ekosistema.

Zasnova tako ne ustvarja parka v klasičnem smislu, temveč oblikuje krajino, ki deluje kot živ sistem. Gre za prostor, ki se skozi čas spreminja, raste in razvija - prostor, kjer so procesi enako pomembni kot njegova podoba.

Prostor je zasnovan za raznolike uporabnike - obiskovalce živalskega vrta, uporabnike naravovarstvenega centra in mimoidoče -, vendar ne izključno zanje. Deluje kot odprt, dostopen sistem, ki omogoča različne načine rabe, zadrževanja in prehajanja. Ob tem pa presega antropocentrično logiko prostora: ne oblikuje se zgolj za človeka, temveč kot skupni habitat, v katerem človek postane eden izmed uporabnikov, enakovredno vpet v širši ekosistem.

ZASNOVA ŽIVE OGRAJE



Ograja je zasnovana kot živi profil tal, ki presega svojo osnovno funkcijo omejevanja prostora in postane nosilec ekološkega in izobraževalnega pomena. Gre za dvojnost zasnove - ograja kot fizični element in hkrati kot interpretacija nevidnega sveta pod našimi nogami.

S platenjem različnih slojev zemljine ograja razkriva strukturo talnega profila - od globljih plasti do tistih tik pod površjem. Na ta način mimoidoče nagovarja k razumevanju pomena tal kot temeljnega, a pogosto spregledanega ekosistema. Tla niso zgolj podlaga, temveč živ sistem, brez katerega življenje ni mogoče.

Različne plasti zemljine ustvarjajo raznolike mikrohabitate, ki omogočajo razvoj flore in favne - od mikroorganizmov, žuželk in ličink do manjših živali in ptic. Ograja tako postane nosilec biotske raznovrstnosti in aktivni del ekosistema, ne zgolj njegova meja.

Pomemben vidik zasnove je tudi njena edukativna funkcija. Živi profil tal omogoča neposredno učenje o sestavi tal, njihovih plasteh ter organizmih, ki jih naseljujejo. Zlasti za otroke postane ograja učni medij, ki spodbuja raziskovanje in razumevanje naravnih procesov skozi izkušnjo.

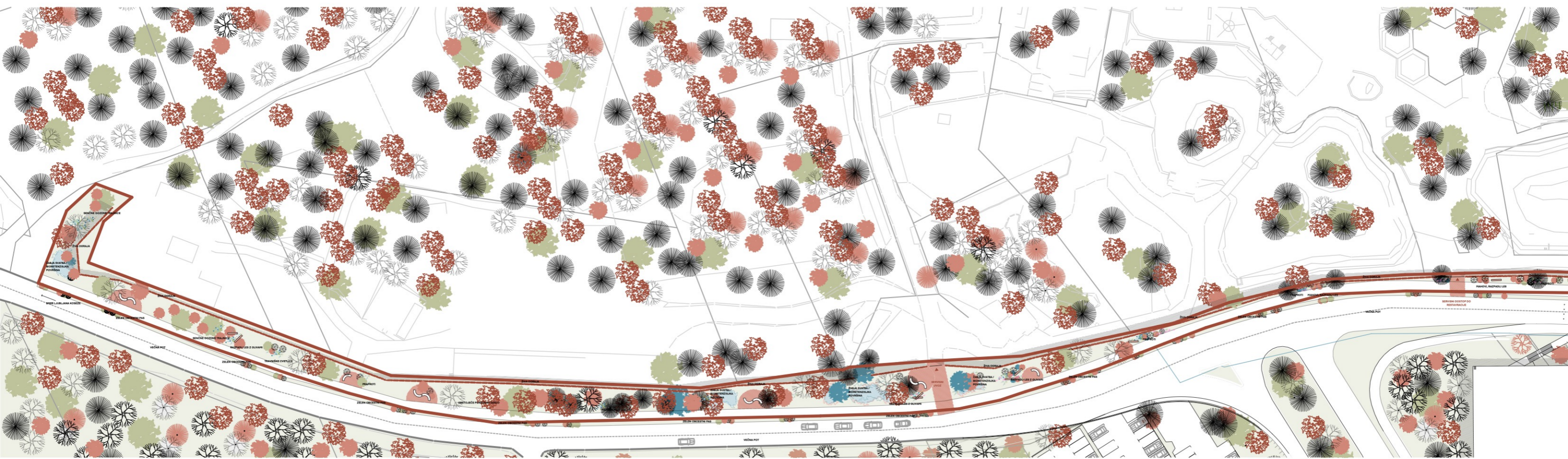
Na izbranih mestih se ograja odpre in omogoča vizualne stike z notranjostjo živalskega vrta. Ti pogledi so oblikovani kot krožni izrezi z jeklenimi okvirji in mrežo, ki ohranjajo varnost ter hkrati omogočajo stik z notranjim prostorom.

Konstruktivsko je ograja zasnovana preprosto in modularno. Sestavljena je iz dveh slojev mreže - zunanje, nosilne armaturne mreže ter notranje, gostejše mreže, ki preprečuje izsipanje materiala. Med njima so plastno nasuti različni sloji zemljine. Ograja je členjena v segmente in temelji na točkovnih temeljih, kar zmanjšuje posege v tla.

V podzemnem delu je ograja dopolnjena z mrežo, umeščeno do globine približno 90 cm, ki preprečuje podzemne prehode živali. Na mestih dostopov in intervencijskih poti so umeščena montažna mrežna vrata, ki sledijo osnovni logiki ograje ter ohranjajo njeno materialno in oblikovno konsistentnost.

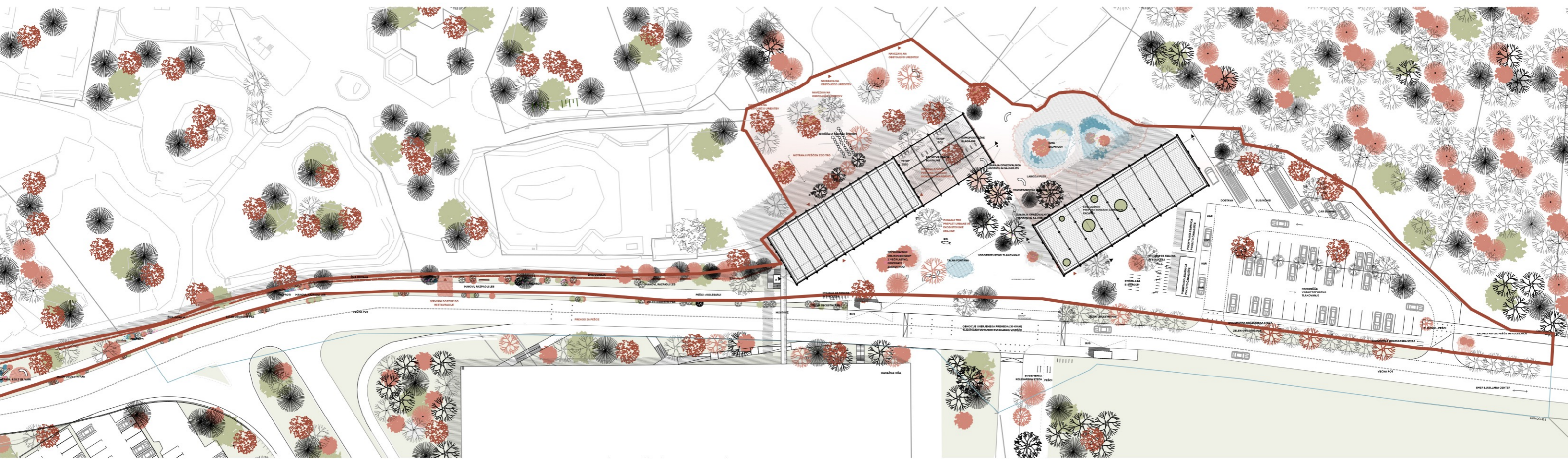
Živa ograja tako ni zgolj ločnica, temveč prehod - med vidnim in nevidnim, med človekom in naravo, med površjem in globino. Je element, ki varuje, hkrati pa razkriva.

UREĐITVENA SITUACIJA - ZAHODNI DEL

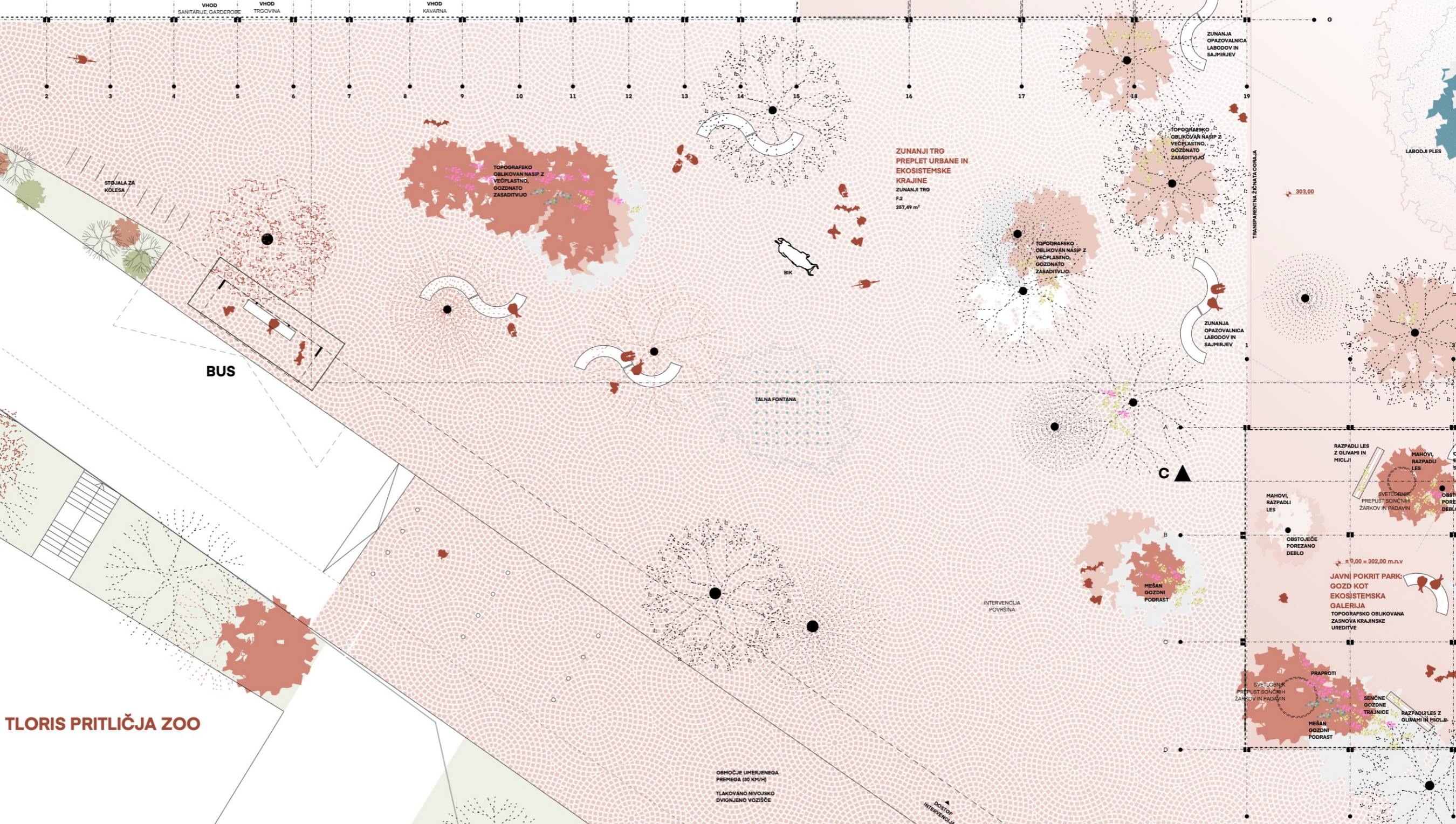
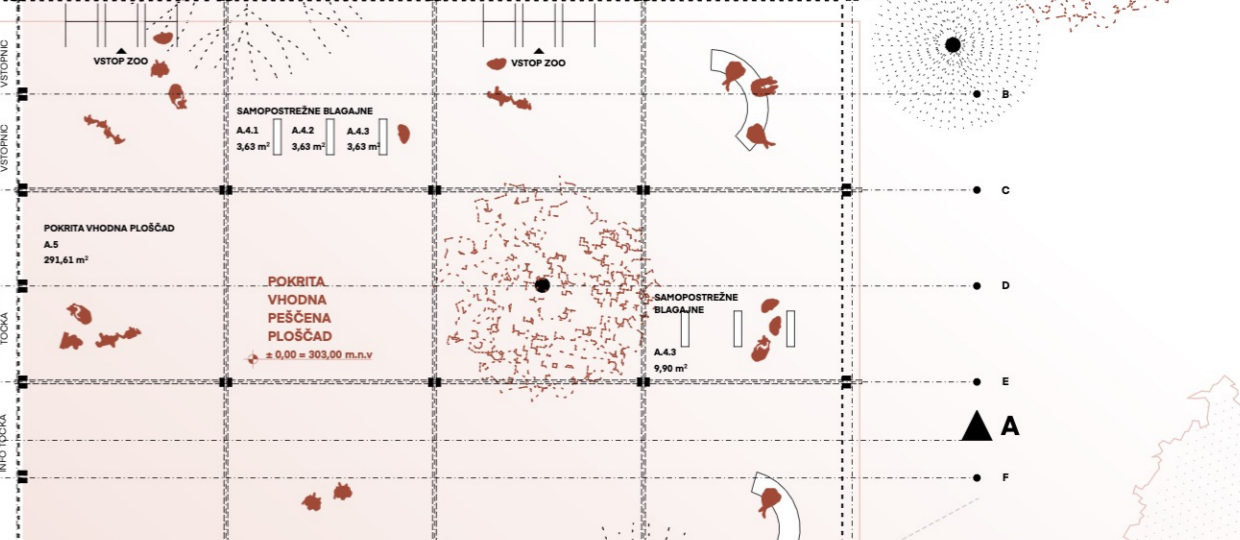


M 1:1000

UREDITVENA SITUACIJA - VZHODNI DEL



M 1:1000

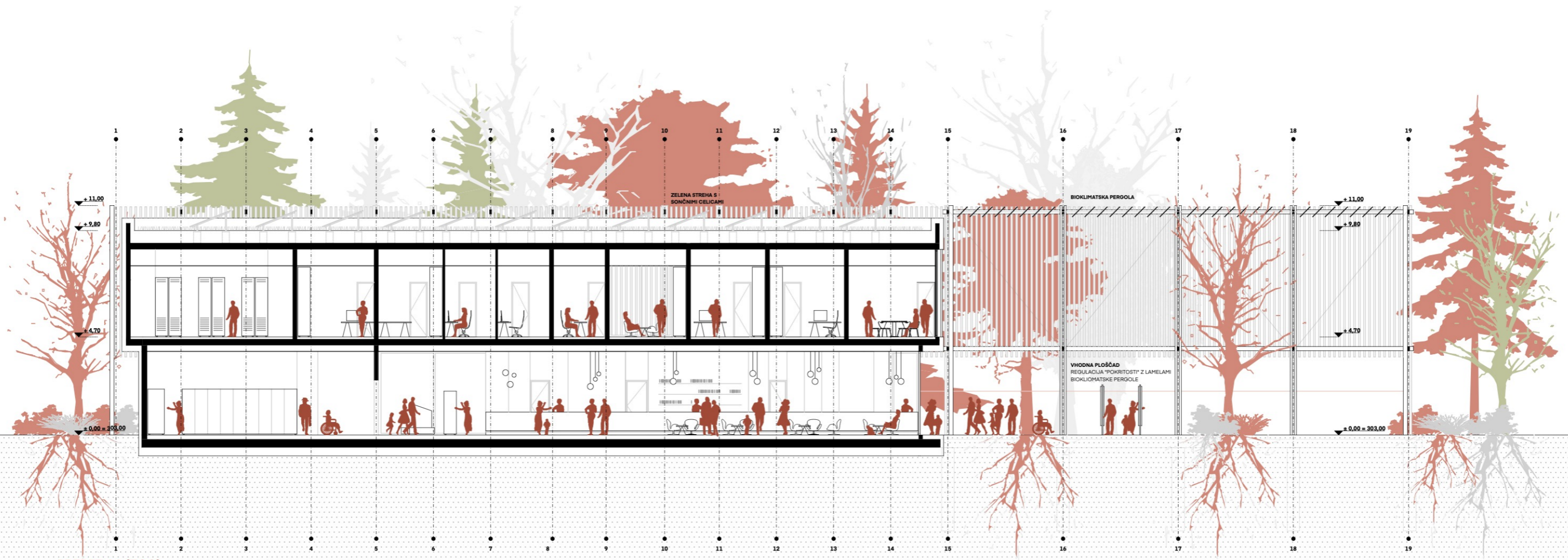


TLORIS PRITLIČJA ZOO

OBMOČJE UMERJENEGA
PREMEGA (30 KM/H)
TLAKOVANO NIVJSKO
DVIHJENO VOZIŠČE

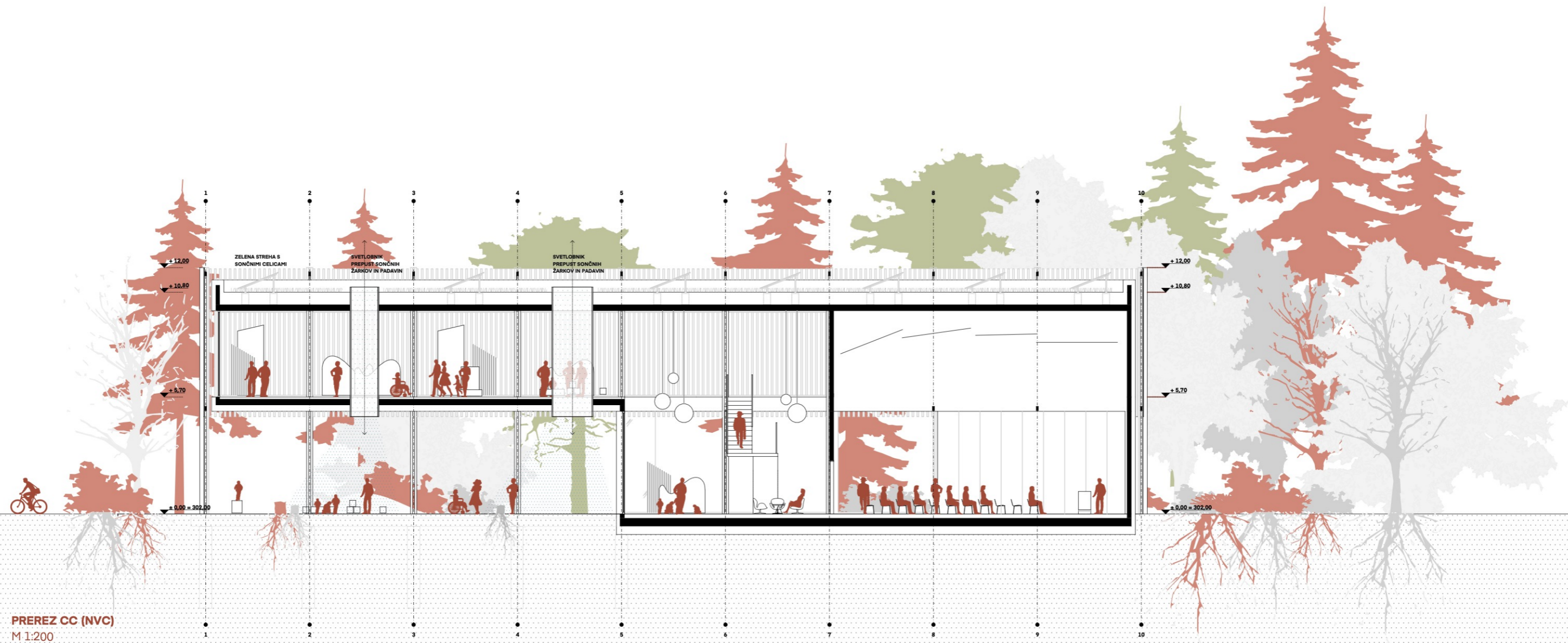
OBSTOJEČA
INTERVENCIJA

PREREZ AA



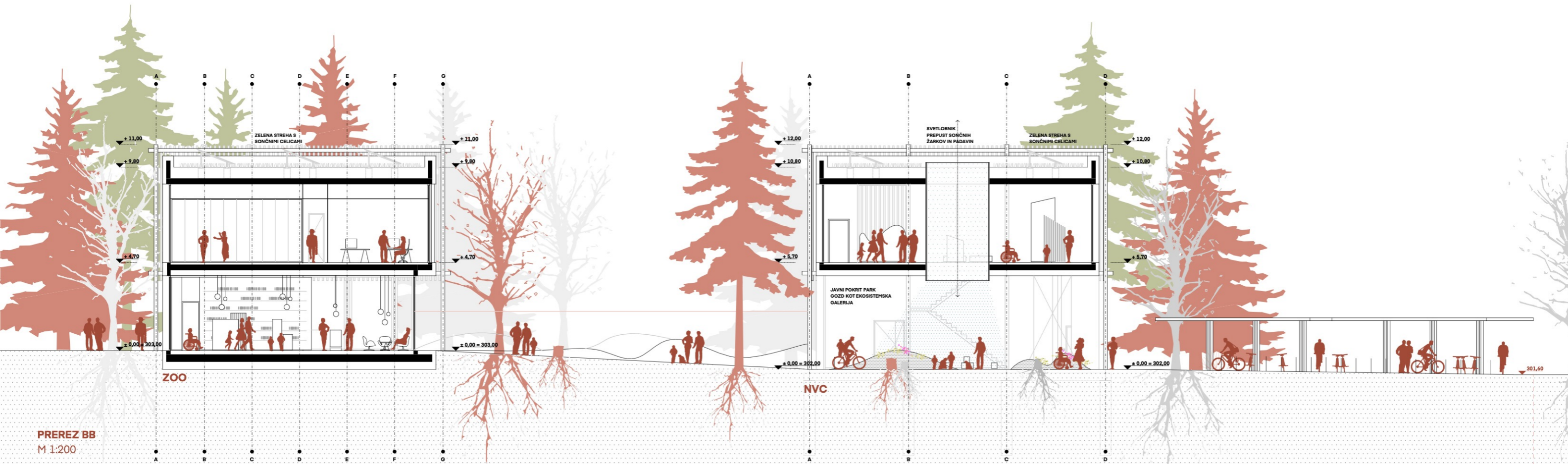
PREREZ AA (ZOO)
M 1:200

PREREZ BB



PREREZ CC (NVC)
M 1:200

PREREZ CC

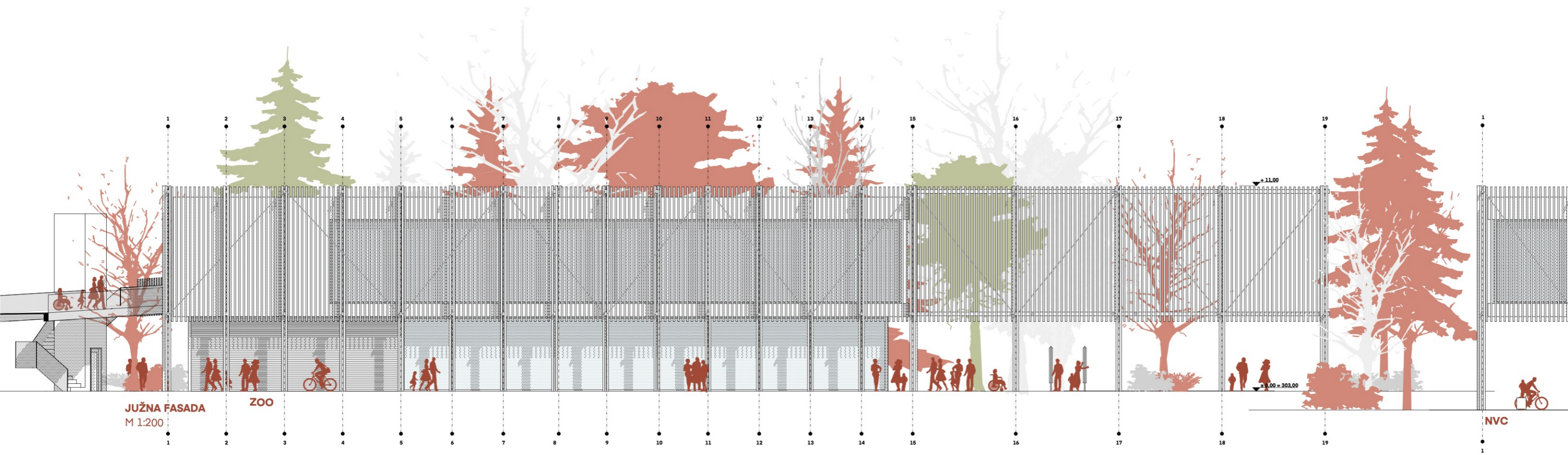


PREREZ BB
M 1:200

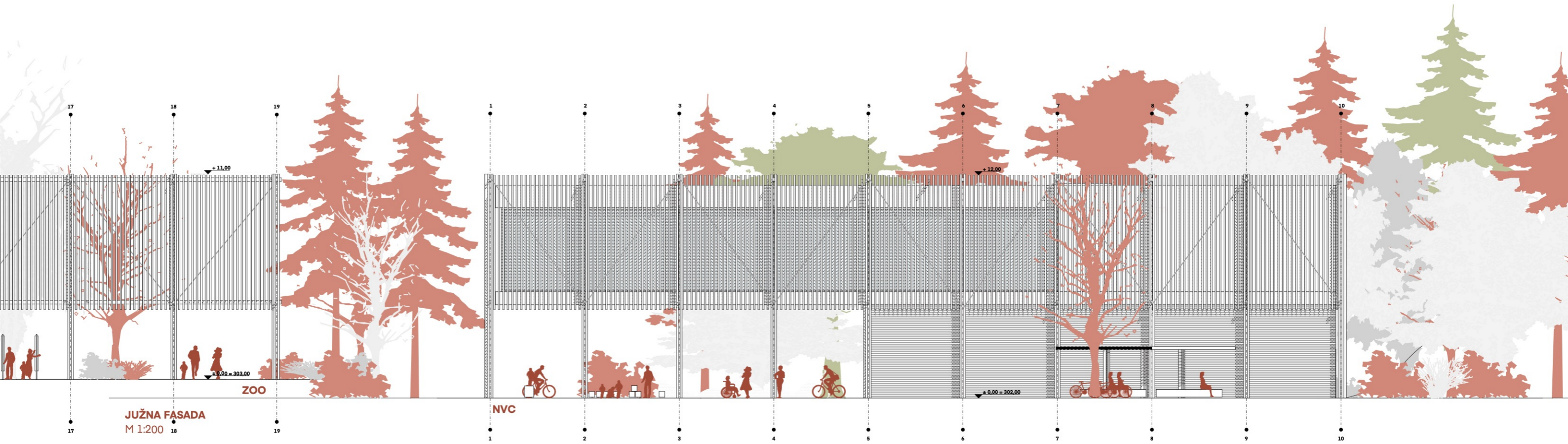
NADALJEVANJE PREREZA BB



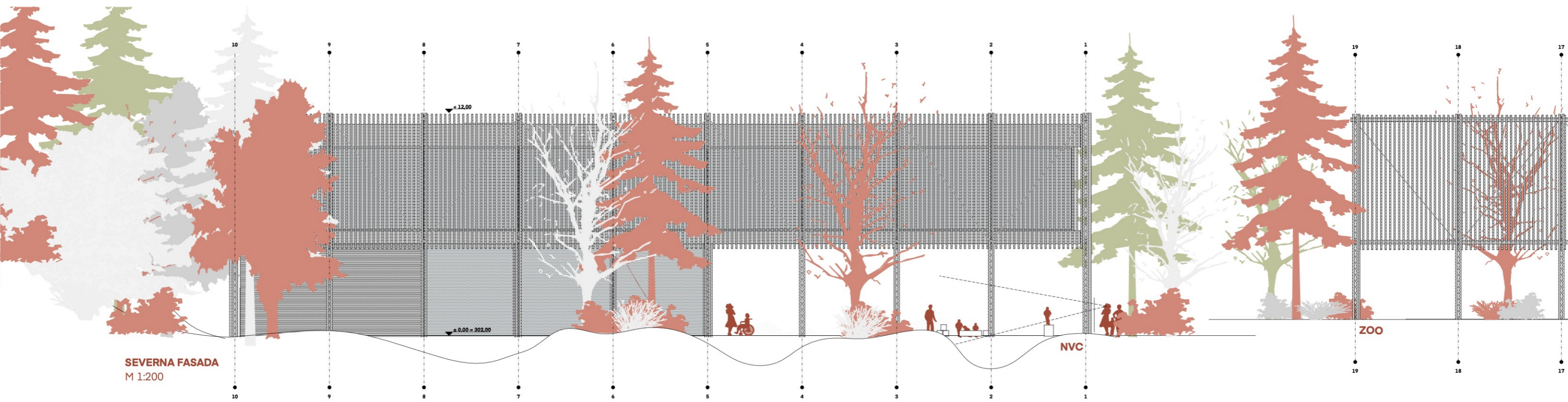
JUŽNA FASADA



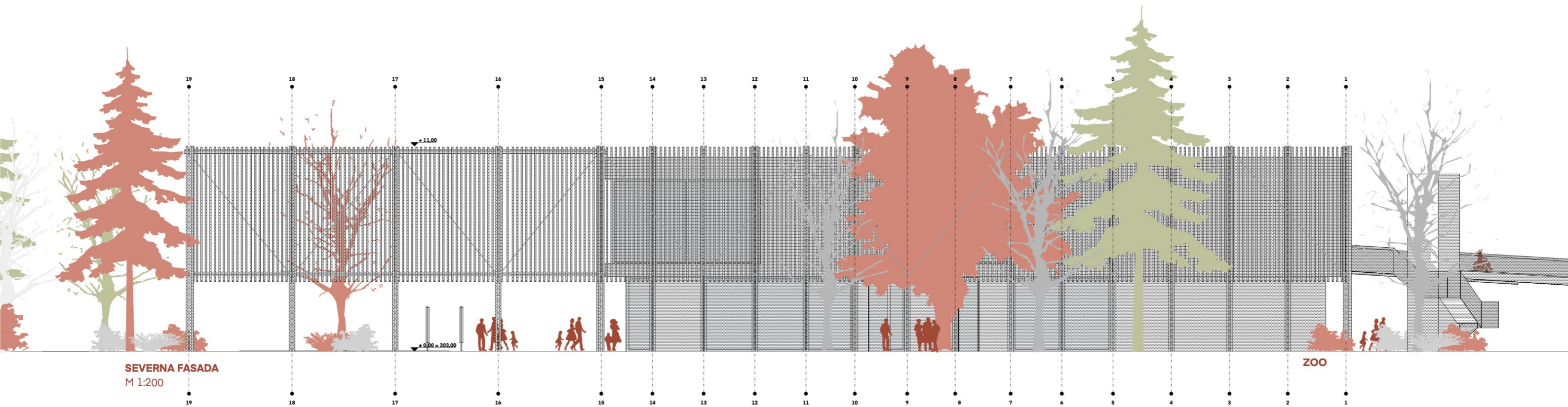
JUŽNA FASADA



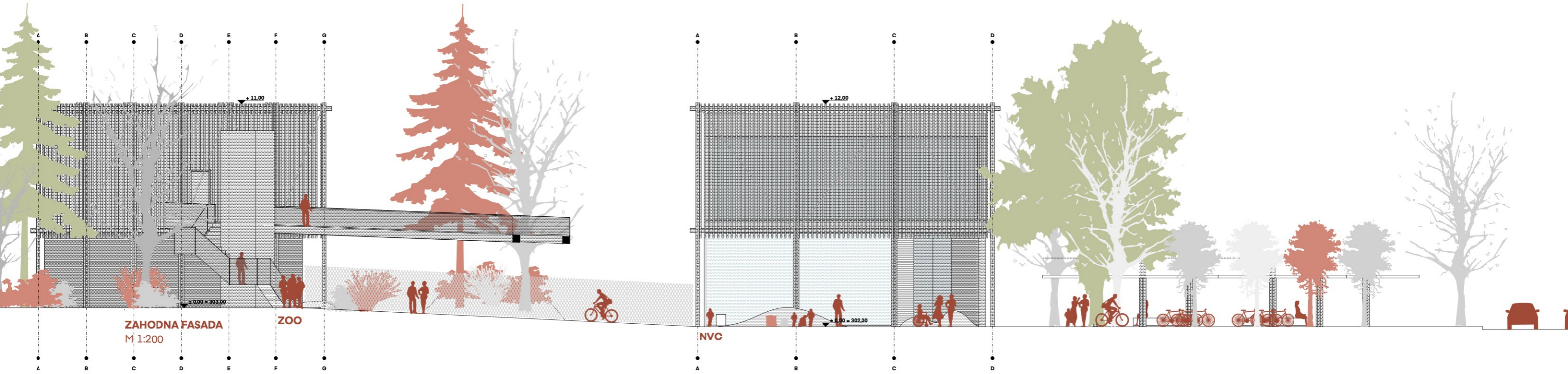
SEVERNA FASADA



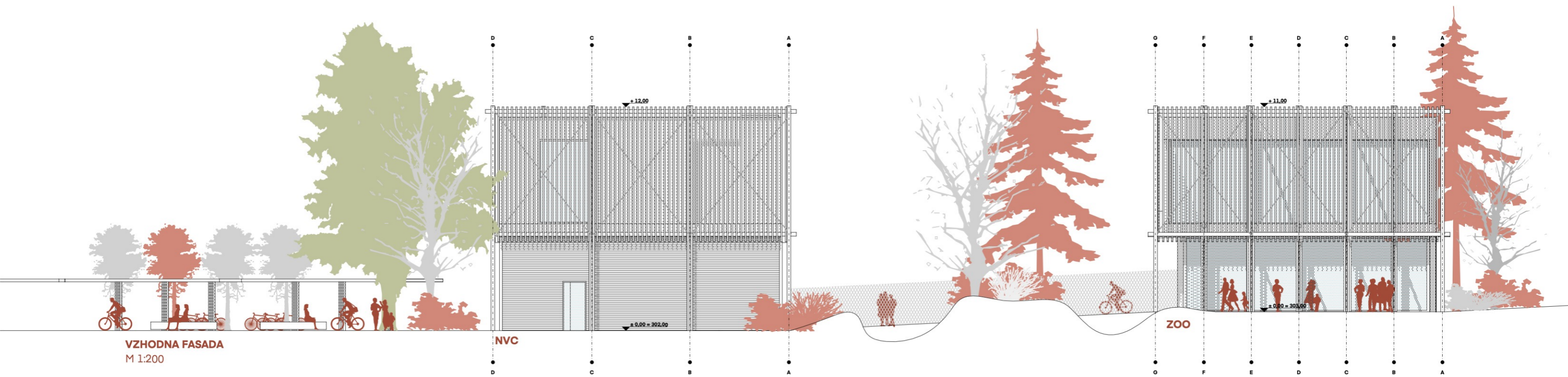
SEVERNA FASADA



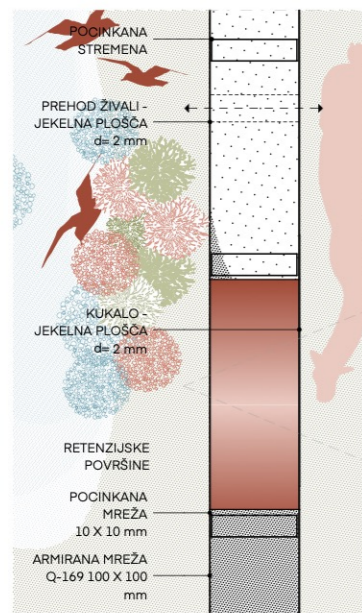
ZAHODNA FASADA



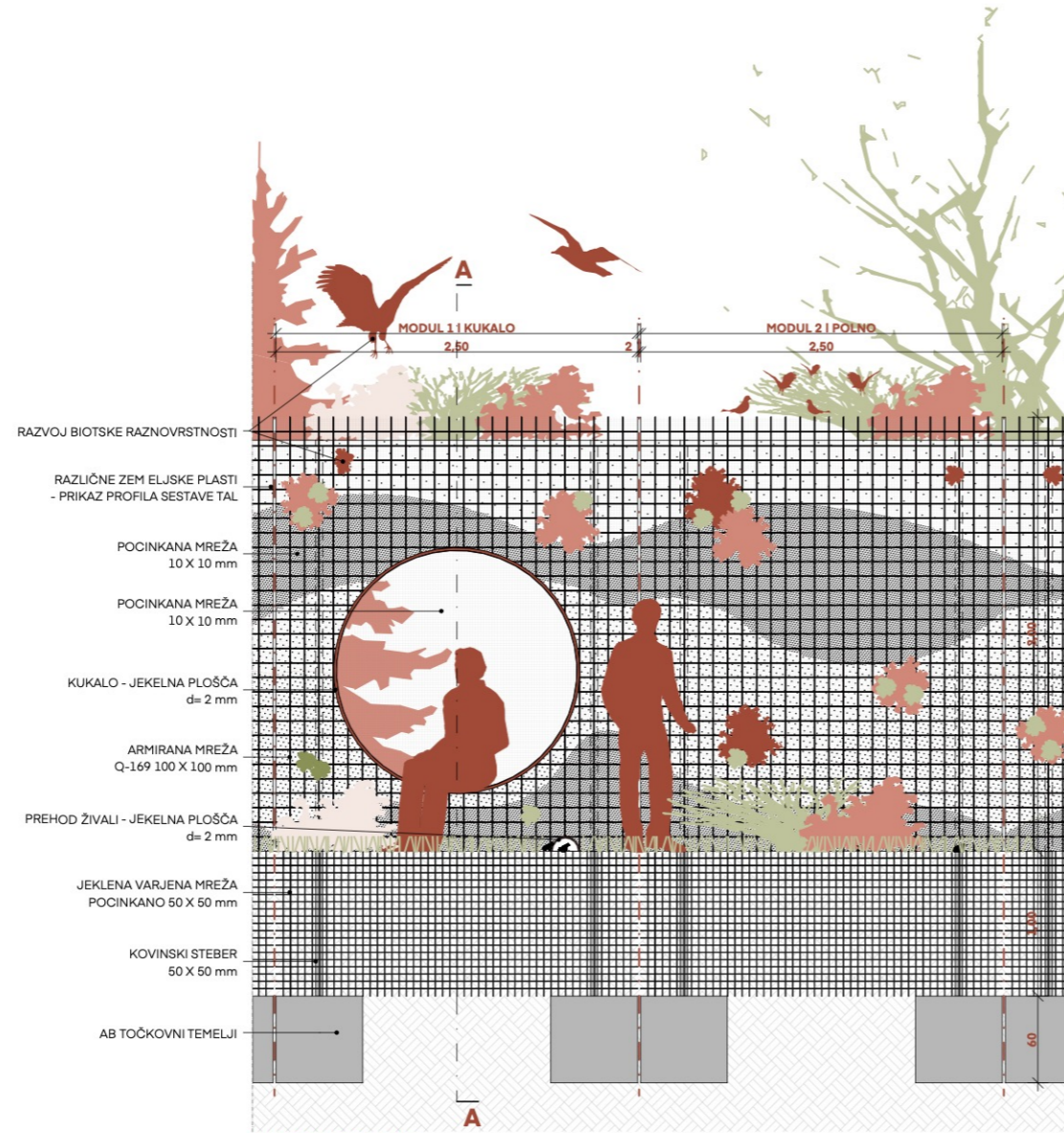
VZHODNA FASADA



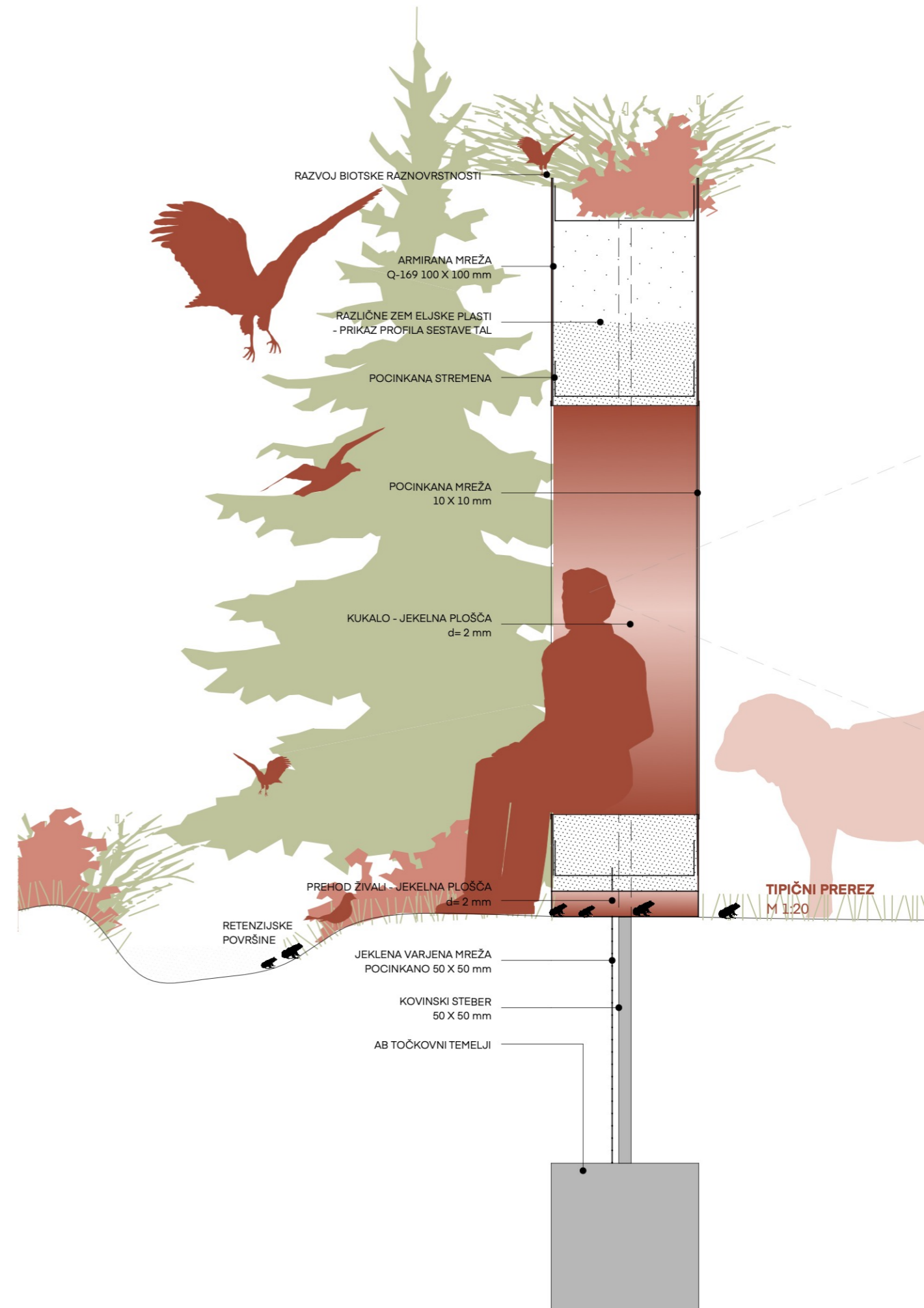
NAČRTI ŽIVA OGRAJA



TIPIČNI TLOVIS
M 1:50

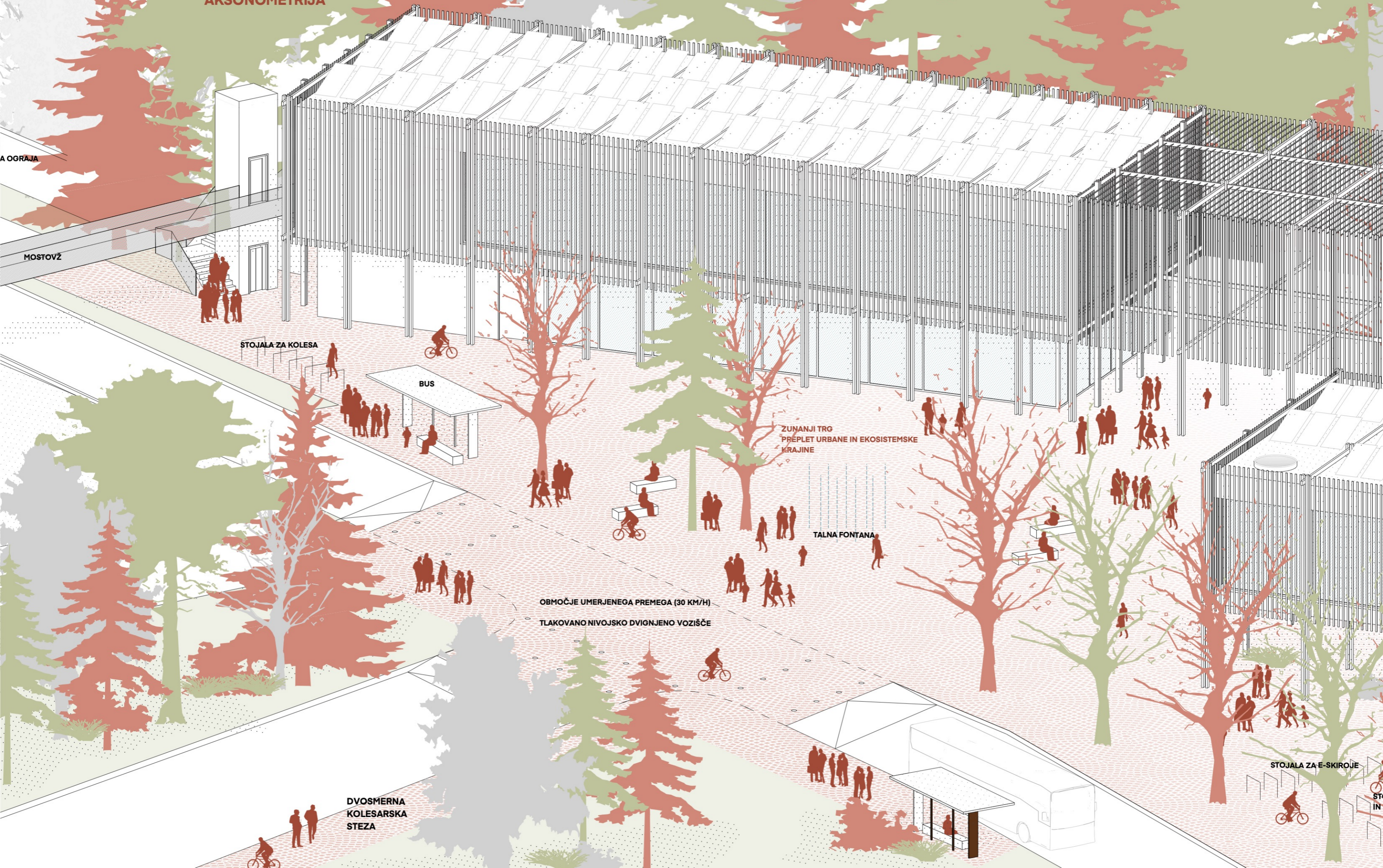


TIPIČNI POGLED
M 1:50



TIPIČNI PREREZ
M 1:20

AKSONOMETRIJA



A OGRAJA

MOSTOVŽ

STOJALA ZA KOLESA

BUS

ZUNANJI TRG
PREPLET URBANE IN EKOSISTEMSKJE
KRAJINE

TALNA FONTANA

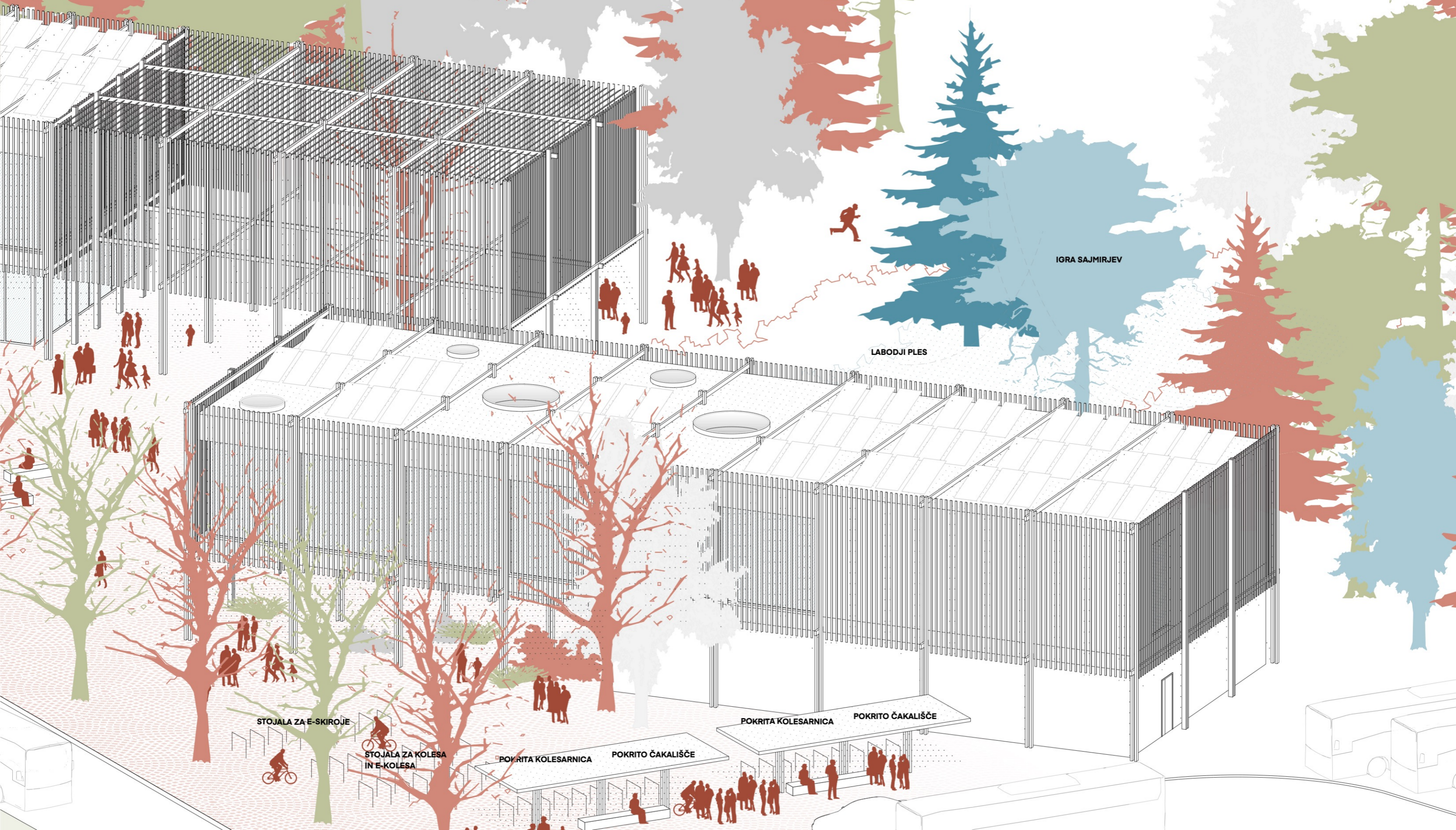
OBMOČJE UMERJENEGA PREMEGA (30 KM/H)
TLAKOVANO NIVOJSKO DVIGNJENO VOZIŠČE

DVO SMERNA
KOLESARSKA
STEZA

STOJALA ZA E-SKIROJE

ST
IN

AKSONOMETRIJA



VIZUALIZACIJA



TABELA POVRŠIN

KULTURNI DOM								
zap.št.	NAZIV PROSTORA	POVRŠINA m ²	ŠTEVILO	POVRŠINA SKUPAJ m ²	ETAŽA	POVRŠINA m ²	ŠTEVILO	POVRŠINA SKUPAJ m ²
A	Vhodni večnamenski prostor							
A-1	Vhodna avla	180	1	180	P	196,02	1	196,02
A-2	sanitarije m+ž	42	1	42	K1	56,75	1	56,75
A-3	garderobe	28	1	28	P	33,59	1	33,59
A-4	blagajna	5	1	5	P	9,57	1	9,57
B	Odrski prostor							
B-1	velika dvorana - parter	260	1	260	K3	260,38	1	260,38
B-2	velika dvorana - balkon	80	1	80	K1	96,67	1	96,67
B-3	oder	154	1	154	K3	140	1	140
B-4	zaoderje	56	1	56	K3	56,58	1	56,58
B-5	tehnična kabina (v sklopu velike dvorane)	0	1	0	K2	25,9	1	25,9
B-6	skladišče	50	1	50	K1	55,19	1	55,19
C	Zodrije, prostori za nastopajoče, uprava							
C-1	skupna soba za nastopajoče	28	1	28	K3	28,12	1	28,12
C-2	vadnica za nastopajoče	48	1	48	K2	49,37	1	49,37
C-3	garderobe nastopajoči m/ž	18	1	18	K3	19,09	1	19,09
C-4	garderobe nastopajoči m/ž	18	1	18	K3	19,1	1	19,1
C-5	sanitarije osebje m+ž	22	1	22	K1+K3	28,67	1	28,67
C-6	pisarna uprava	20	1	20	K1	20,05	1	20,05
C-7	delavnica	18	1	18	K1	18,53	1	18,53
C-8	skladišče	50	1	50	K3	49,37	1	49,37
D	Tehnični prostori (lahko v kleti)							
D-1	Tehnični prostori (kotlovnica, klimati, instalacije,	84	1	84	K2	89,93	1	89,93
D-2	agregati	14	1	14	K2	14,06	1	14,06
D-3	teristorska soba	20	1	20	K3	21,06	1	21,06
D-4	prostor za čistila v vsaki nadzemni etaži	3	3	9	VSE ETAŽE	3,455	6	20,73
E	Komunikacije							
E-1..	Stopnišča, dvigala, hodniki cca 20%	98	1	290	VSE ETAŽE	551,33	1	551,33
	SKUPAJ NETO KULTURNI DOM		25	1494			28	1860,06

opomba:

*je v sklopu dvorane (klet 2), kvadratura prostora tehnične kabine je kljub vsemu prištetja v celotni neto površini.

*ob garderobi je dodano še pripročno stranišče za nastopajoče.

*ob garderobi je dodano še pripročno stranišče za nastopajoče.

*del stranišč je umeščen tik ob garderobah za nastopajoče v K3.

*razdeljeni so na dva dela, eden večji, drug manjši.

*prostor za čistila se nahaja v vsah šestih etažah; prostori so različni veliki.

TABELA POVRŠIN

Razpredelnica programskih prostorov

oznaka	ime prostora	število prostorov	velikost (m2)	%	velikost natečajna rešitev (m2)	% natečajna rešitev	opombe
Vhodni kompleks s trgov		60	2172,8		2027,1		
A	Vhod za obiskovalce	16	411,0	19%	572,2	28%	
A.I Blagajna in info točka							
A.1	Blagajna in prodaja - 2 delovni mesti	1	15,0	5,2%	17,2	3,8%	
A.2	Pisarna za mirno delo blagajnika - 1 delovno mesto	1	5,0	1,7%	7,7	1,7%	
A.3	Info točka - sprejem pošilk in individualna obravnava strank (zaprti topli del)	1	15,0	5,2%	16,7	3,7%	
A.4.1	Samopostrežna blagajna	1	2,0	0,7%	3,6	0,8%	
A.4.2	Samopostrežna blagajna	1	2,0	0,7%	3,6	0,8%	
A.4.3	Samopostrežna blagajna	1	2,0	0,7%	3,6	0,8%	
A.4.4	Samopostrežna blagajna	1	2,0	0,7%	9,9	2,2%	
A.5	Pokrita vhodna ploščad	1	150,0	51,5%	291,6	64,3%	
A.6	Garderobe / omarice za obiskovalce	1	30,0	10,3%	33,7	7,4%	
A.7	Sanitarije za obiskovalce (M+Ž+GO+previjalnica)	1	50,0	17,2%	38,7	8,5%	*
A.8	Sanitarije za zaposlene - za blagajno (5 oseb) (M+Ž+GO)	1	10,0	3,4%	16,5	3,6%	
A.9	Soba za dojenje	1	8,0	2,7%	10,5	2,3%	
A.I SKUPAJ		12	291,0	70,8%	453,37	79,2%	
A.II Trgovina in TIC							
A.10	Sprejemni prostor	1	20,0	16,7%	18,1	15,3%	
A.11	Odprt prodajni del / trgovina in informacijski pult - TIC	1	80,0	66,7%	79,8	67,1%	
A.12	Pisarna za mirno delo - 1 delovno mesto	1	5,0	4,2%	6,6	5,5%	
A.13	Skladišče / trgovinsko zaledje	1	15,0	12,5%	14,4	12,1%	
A.II SKUPAJ		4	120,0	29,2%	118,9	20,8%	
B	Uprava	27	498,0	23%	493,7	24%	
B.I Upravni prostori							
B.1	Pisarna direktorja z manjšo sejno mizo za 6 oseb - 1 delovno mesto	1	30,0	10,5%	29,5	10,1%	
B.2	Pisarna tehničnega direktorja - 1 delovno mesto	1	18,0	6,3%	19,3	6,6%	
B.3	Pisarna poslovnega/strokovnega direktorja - 1 delovno mesto	1	18,0	6,3%	19,4	6,7%	
B.4	Pisarna tajništva - 1 delovno mesto	1	20,0	7,0%	25,3	8,7%	
B.5	Pisarna kadrovske službe - 1 delovno mesto	1	12,0	4,2%	13,4	4,6%	
B.6	Sestankovalnica	1	12,0	4,2%	13,3	4,6%	
B.7	Pisarna vodje pedagoške službe in kuratorja - 3 delovna mesta	1	25,0	8,8%	25,7	8,8%	
B.8	Pisarna vodje vzdrževalne službe in vodje oskrbnikov - 2 delovni mesti	1	20,0	7,0%	20,3	7,0%	
B.9	Pisarna vodje računovodstva - 1 delovno mesto	1	12,0	4,2%	13,1	4,5%	
B.10	Pisarna računovodstva - 2 delovni mesti	1	18,0	6,3%	19,9	6,8%	
B.11	Pisarna za trženje - 2 delovni mesti	1	18,0	6,3%	16,6	5,7%	
B.12	Projektna pisarna	1	12,0	4,2%	11,1	3,8%	
B.13	Čajna kuhinja in čakalnica za (poslovne) obiskovalce / zaposlene	1	40,0	14,0%	36,4	12,5%	
B.14	Sejna soba za minimalno 12 oseb	1	30,0	10,5%	27,9	9,6%	
B.I SKUPAJ		14	285,0	57,2%	291,3	59,0%	

B.II Servisni, tehnični in pomožni prostori						
B.15.1	Skladišče materiala	1	15,0	7,0%	16,9	8,4%
B.15.2	Skladišče materiala	1	15,0	7,0%	16,9	8,4%
B.16	Garderoba za zaposlene (10-15 ljudi)	1	15,0	7,0%	14,6	7,2%
B.17	Sanitarije za zaposlene - za upravo (15 oseb) (M+Ž+GO) + tuš	1	15,0	7,0%	19,9	9,8%
B.18.1	Prostori za čistila (v vsakem nadstropju / funkcionalnem sklopu)	1	3,0	1,4%	2,6	1,3%
B.18.2	Prostori za čistila (v vsakem nadstropju / funkcionalnem sklopu)	1	3,0	1,4%	3,8	1,9%
B.18.3	Prostori za čistila (v vsakem nadstropju / funkcionalnem sklopu)	1	3,0	1,4%	3,8	1,9%
B.19	Sistemska soba za strežnik	1	6,0	2,8%	6,2	3,0%
B.20	Tehnični prostor - strojnica	1	100,0	46,9%	77,0	38,0%
B.21	Tehnični prostor - elektro prostor	1	10,0	4,7%	13,1	6,4%
B.22	Soba za prvo pomoč	1	10,0	4,7%	9,6	4,7%
B.23	Varnostna soba	1	12,0	5,6%	13,5	6,7%
B.24	Prostor za sef	1	6,0	2,8%	4,7	2,3%
B.II SKUPAJ		13	213,0	42,8%	202,5	41,0%

C Naravovarstveni center (NVC)						
		8	744,0	34%	749,8	37%
C.1	Recepcija	1	50,0	6,7%	57,7	7,7%
C.2	Razstavni prostor	1	500,0	67,2%	502,3	67,0%
C.3	Predavalnica in večnamenski protokolarni prostor	1	100,0	13,4%	100,1	13,3%
C.4	Sanitarije in garderobe za obiskovalce	1	20,0	2,7%	15,3	2,0%
C.4.1	Soba za dojenje	1	8,0	1,1%	8,6	1,2%
C.5.1	Prostor za čistila	1	3,0	0,4%	2,8	0,4%
C.5.2	Prostor za čistila	1	3,0	0,4%	3,0	0,4%
C.6	Tehnični prostor - skladišče artefaktov	1	60,0	8,1%	60,0	8,0%
C. SKUPAJ		8	744,0	100%	749,8	100%

D Kavarna						
		6	128,0	6%	129,5	6%
D.1	Postrežni pult	1	20,0	15,6%	19,3	14,9%
D.2	Sanitarije za obiskovalce	1	20,0	15,6%	19,4	15,0%
D.2.1	Soba za dojenje	1	8,0	6,3%	8,9	6,9%
D.3	Garderobni prostor / omarice in sanitarije za zaposlene v kavarni	1	10,0	7,8%	13,5	10,4%
D.4	Skladišče pijač	1	10,0	7,8%	9,0	6,9%
D.5	Notranji prostor kavarne	1	60,0	46,9%	59,4	665,3%
D. SKUPAJ		6	128,0	100%	129,5	100%

E Komunikacije						
			391,8	18%	81,9	4%
E.1	Stopnišča, hodniki, dvigala (cca. 22%) nad zemljo	/	391,8	22,0%	81,9	4,2%
E. SKUPAJ			391,8	100%	81,9	100%

Skupaj neto programski prostori (A+B+C+D+E)			2172,8	87%	2027,1	87%
Skupaj bruto programski prostori (A+B+C+D+E) ocenjeno + 15%			2498,7	115%	2331,2	115%

F Zunanji prostori						
		3	700,0		848,4	
F.1	Notranji trg - prireditvena površina	1	400,0	57,1%	414,7	48,9%
F.2	Zunanji trg	1	150,0	21,4%	257,5	30,3%
F.3	Površina za parkiranje koles	1	150,0	21,4%	176,2	20,8%
F. SKUPAJ		3	700,0	100%	848,4	100%

Skupaj minimalno zemljišče (A+B+C+D+E+F)			3198,7	100%	3179,7	100%
---	--	--	---------------	-------------	---------------	-------------

Opomba:

* Zaradi racionalizacije izvedbe so sanitarije A.7 združene skupaj s sanitarijami kavarne D.2.

* Zaradi racionalizacije izvedbe so sanitarije D.2 združene skupaj s sanitarijami A.7.

**OCENA VREDNOSTI INVESTICIJE BREZ
DDV****Vrednost investicije, vrednost GOI del (nat. obm. A)**

Postavka	Enota	Količina	vrednosti natečajne rešitve	
			Cena na enoto (EUR)	Skupaj (EUR)
Objekt GOI	m ²	3060	1.180,00 €	3.610.800,00 €
Notranja oprema objekta	m ²	2027	280,00 €	567.560,00 €
Zunanja ureditev (brez komunalnih priključkov)	m ²	3.000	100,00 €	300.000,00 €
Komunalni priključki	EUR	1	230.000,00 €	230.000,00 €
Živa ograja (rušitev in graditev)	tm	490	580,00 €	284.200,00 €
SKUPAJ				4.992.560,00 €

Opomba:

* Bruto površina objekta GOI vključuje tudi pokrito in odprto pritličje NVO ter odprto in pokrito ploščad ZOO.

POGODBENA CENA ZA PROJEKTNO DOKUMENTACIJO

FAZA	OSNOVNE STORITVE ST ZAPS	POSEBNE STORITVE ST ZAPS	CENA
2	PROJEKTIRANJE		
2.1	<p>SNOVANJE</p> <p>Osnovne storitve, v okviru katerih se izdela</p> <p>PROJEKTNA DOKUMENTACIJA - IDZ (dopolnjena idejna zasnova (dop IDZ) kot dopolnitev natečajnega elaborata, ki upošteva pripombe in usmeritve ocenjevalne komisije.</p> <p>Vključena je vsa vsebina osnovnih storitev faze in podfaz naslednjih kategorij (z izjemo vsebin vezanih na BIM):</p> <p>A. VODENJE IN KOORDINACIJA B. PROJEKTIRANJE E. EKONOMIKA GRADNJE F. TERMINSKI NAČRT</p>	<p>A. VODENJE IN KOORDINACIJA</p> <p>- Svetovanje o nadaljnjih postopkih in storitvah. - Posodabljanje strukture projektne dokumentacije.</p>	42.000 EUR
2.2	<p>IDEJNO PROJEKTIRANJE</p> <p>Osnovne storitve, v okviru katerih se izdela</p> <p>PROJEKTNA DOKUMENTACIJA - IDP (usklajena s projektnimi in drugimi pogoji, ki vsebuje vse potrebne načrte posameznih strok in druge načrte in celovito opremo).</p> <p>Vključena je vsa vsebina osnovnih storitev faze in podfaz naslednjih kategorij (z izjemo vsebin vezanih na BIM):</p> <p>A. VODENJE IN KOORDINACIJA B. PROJEKTIRANJE F. TERMINSKI NAČRT</p>	<p>A. VODENJE IN KOORDINACIJA</p> <p>- Svetovanje o nadaljnjih postopkih in storitvah.</p> <p>E. EKONOMIKA GRADNJE</p> <p>- Aproximativen predračun stroškov gradnje (GOI) ter primerjava s stroškovnim okvirjem in oceno stroškov. - Izdelava poglobljenega izračuna stroškov gradnje.</p> <p>Vključena je ena (1) celovita optimizacija projekta upoštevajoč vse sklope (VODENJE, PROJEKTIRANJE, EKONOMIKA.)</p>	100.000 EUR
2.3	<p>PRIPRAVA DOKUMENTACIJE ZA PRIDOBIVANJE DOVOLJENJ</p> <p>PROJEKTNA DOKUMENTACIJA ZA PROJEKTNE POGOJE - DPP (izdelana na osnovi dop IDZ)</p> <p>Izdelava projektne dokumentacije in priprava vlog za pridobitev projektnih pogojev</p> <p>Vključena je vsa vsebina osnovnih storitev faze vezane na DPP:</p> <p>A. VODENJE IN KOORDINACIJA</p> <p>PROJEKTNA DOKUMENTACIJA ZA PRIDOBIVANJE MNENJ IN GRADBENEGA DOVOLJENJA DGD</p> <p>Izdelava projektne dokumentacije in priprava vlog za pridobivanje mnenj in gradbenega dovoljenja</p> <p>A. VODENJE IN KOORDINACIJA</p>	<p>A. VODENJE IN KOORDINACIJA</p> <p>- Zastopanje investitorja v upravnih postopkih - Pridobivanje projektnih pogojev.</p> <p>A. VODENJE IN KOORDINACIJA</p> <p>- Zastopanje investitorja v upravnih postopkih. - Po potrebi: dokazila, predvsem tehnična, konstrukcijska in gradbeno-fizikalna, za pridobitev upravnih dovoljenj v posameznih primerih.</p> <p>ZASTOPANJE INVESTITORJA V UPRAVNIH POSTOPKIH:</p> <p>Oddaja popolne zahteve za pridobitev gradbenega dovoljenja (DGD).</p>	3.000 EUR
			8.800 EUR
2.4	<p>PROJEKTIRANJE ZA IZVEDBO</p> <p>Osnovne storitve, v okviru katerih se izdela</p> <p>PROJEKTNA DOKUMENTACIJA ZA IZVEDBO - PZI za:</p> <p>- stavbo/e in ureditev odprtega prostora, - celovito opremo, izdelano na podlagi IDP. - odstranitev objektov</p> <p>Vse vključno s vsemi potrebnimi načrti, elaborati, izkazi, poročili, izračuni, tehnološkimi načrti,</p>	<p>E. EKONOMIKA GRADNJE</p> <p>- Poročilo o izvajanju investicijskega projekta.</p>	140.000 EUR

	<p>specifikacijami in drugimi potrebnimi vsebinami za celovito in popolno izvedbo PZI.</p> <p>Vključena je vsa vsebina osnovnih storitev faze in podfaz naslednjih kategorij (z izjemo vsebin vezanih na BIM):</p> <p>A. VODENJE IN KOORDINACIJA B. PROJEKTIRANJE</p>		
		<p>B. PROJEKTIRANJE (NADALJEVANJE)</p> <p>- Recenzija/revizija projektne dokumentacije¹ PZI.</p> <p>Predaja PZI dokumentacije v RECENZIJSKI/REVIZIJSKI PREGLED, sodelovanje pri recenziji/reviziji, izdelava končne dokumentacije PZI za stavbo in ureditev odprtega prostora upoštevajoč ugotovitve pregleda.</p>	<p>V okviru recenzijskega/revizijskega pregleda je projektant dolžan brez dodatnega plačila odpraviti vse ugotovljene projektantske napake.</p>
2.5	<p>PRIPRAVA GRADIV ZA NAROČILO GRADNJE</p> <p>POPISI DEL za vsa področja za:</p> <p>- stavbo in ureditev odprtega prostora, - celovito opremo</p> <p>Vključena je vsa vsebina osnovnih storitev faze in podfaz naslednjih kategorij:</p> <p>A. VODENJE IN KOORDINACIJA B. PROJEKTIRANJE</p>	<p>A. VODENJE IN KOORDINACIJA</p> <p>- Delitev popisa na faze, etape ali glede na terminski načrt gradnje, na primer vezano na pridobivanje finančnih sredstev.</p> <p>B. PROJEKTIRANJE</p> <p>- Izdelava nestandardnih opisov posameznih del na podlagi podrobnega tehničnega poročila. - Priprava alternativnih opisov storitev za zaključene sklope posameznih področij.</p> <p>E. EKONOMIKA GRADNJE</p> <p>- Izdelava projektantskega predračuna na podlagi popisa del. - Nadzor stroškov gradnje s primerjavo projektantskega predračuna s stroškovnim okvirjem ali aproksimativnim predračunom.</p>	39.000 EUR
3.0.	NAROČANJE GRADNJE		
3.2.	<p>GRADBENA POGODBA</p> <p>Vključena je vsa vsebina osnovnih storitev faze in podfaz naslednjih kategorij:</p> <p>A. VODENJE IN KOORDINACIJA B. PROJEKTIRANJE</p>	<p>B. PROJEKTIRANJE</p> <p>- Preverjanje ustreznosti predlaganih drugačnih tehničnih rešitev oziroma spremenjenih opisov in vrednotenje njihovih učinkov na že usklajeno projektiranje.</p> <p>E. EKONOMIKA GRADNJE</p> <p>- Priprava odgovorov na vprašanja ponudnika.</p>	4.500 EUR
4	GRADNJA		
4.1.	<p>PRIPRAVA GRADNJE</p> <p>Vključena je vsa vsebina osnovnih storitev faze in podfaz naslednjih kategorij:</p> <p>A. VODENJE IN KOORDINACIJA</p>	<p>ZASTOPANJE INVESTITORJA V UPRAVNIH POSTOPKIH:</p> <p>A. VODENJE IN KOORDINACIJA</p> <p>- Sodelovanje pri uvedbi v delo za izvedbo pripravljanih del.</p>	3.000 EUR
4.2.	<p>IZVAJANJE GRADNJE</p> <p>Izvajanje projektantskega nadzora² z vidika preverjanja skladnosti z gradbenim dovoljenjem (vodenje in koordinacija) in izvajanje projektantskega nadzora z vidika skladnosti z načrti PZI (projektiranje).</p> <p>Vključena je vsa vsebina osnovnih storitev faze in podfaz naslednjih kategorij:</p>	<p>A. VODENJE IN KOORDINACIJA</p> <p>- Pridobivanje mnenj glede dopustnih manjših odstopanj.</p> <p>B. PROJEKTIRANJE</p> <p>- Preverjanje nameranih sprememb med gradnjo in priprava utemeljitev skladnosti s predpisi.</p>	28.600 EUR

POGODBENA CENA ZA PROJEKTNO DOKUMENTACIJO

	A. VODENJE IN KOORDINACIJA B. PROJEKTIRANJE	- Priprava seznama morebitnih dopolnitev in popravkov že izvedenih del za izpolnitev zahtev predpisov in načrta. Projektantski nadzor se v dogovorjenem obsegu izvaja ves čas gradnje, skladno s potekom gradbenih del, do podpisa izvajalca in nadzornika da so dela končana. Upoštevani čas za izgradnjo in dokončanje vseh GOI del in opreme je predvidoma 365 dni. V finančnem obračunu bo upoštevan dejanski čas izgradnje in nadzora.	
4.4.	PREDAJA OBJEKTA Izvajanje projektantskega nadzora v času predaje objekta ter pregled objekta ter ugotavljanje skladnosti z gradbenim dovoljenjem. Vključena je vsa vsebina osnovnih storitev faze in podfaz naslednjih kategorij: A. VODENJE IN KOORDINACIJA	A. VODENJE IN KOORDINACIJA - Izdelava seznama sprememb, nastalih med gradnjo, ter ugotavljanja skladnosti s predpisi in dovoljenji.	3.000 EUR
4.5	DOVOLJENJE ZA UPORABO PRIKAZ IZVEDENIH DEL – PID in sodelovanje pri tehničnem pregledu Vključena je vsa vsebina osnovnih storitev faze in podfaz naslednjih kategorij (z izjemo vsebin vezanih na BIM): A. VODENJE IN KOORDINACIJA B. PROJEKTIRANJE	ZASTOPANJE INVESTITORJA V UPRAVNIH POSTOPKIH: A. VODENJE IN KOORDINACIJA - Priprava vloge za pridobitev uporabnega dovoljenja. - Pridobivanje mnenj v primeru dopustnih manjših odstopanj. B. PROJEKTIRANJE - Ažuriranje PID v primeru zahtev za odpravo pomanjkljivosti pri tehničnem pregledu.	11.000 EUR
Skupaj cena brez DDV			382.900,00 EUR

Skupaj cena vseh del brez DDV Tabela 1a (natečajno območje A)	382.900,00 EUR
(fakultativno) Skupaj cena vseh del brez DDV Tabela 1b (natečajno območje B)	4.800,00 EUR
Skupaj cena brez DDV	387.700 EUR
22 % DDV	85.294,00 EUR
SKUPAJ Z DDV	472.994,00 EUR

FAZA	OSNOVNE STORITVE ST ZAPS	POSEBNE STORITVE ST ZAPS	CENA
2	PROJEKTIRANJE		
2.1	SNOVANJE Osnovne storitve, v okviru katerih se izdela PROJEKTNA DOKUMENTACIJA - IDZ (dopolnjena idejna zasnova (dop IDZ) kot dopolnitev natečajnega elaborata, ki upošteva pripombe in usmeritve ocenjevalne komisije. Vključena je vsa vsebina osnovnih storitev faze in podfaz naslednjih kategorij (z izjemo vsebin vezanih na BIM): A. VODENJE IN KOORDINACIJA B. PROJEKTIRANJE E. EKONOMIKA GRADNJE F. TERMINSKI NAČRT	A. VODENJE IN KOORDINACIJA - Svetovanje o nadaljnjih postopkih in storitvah.	4.800 EUR
Skupaj cena brez DDV			4.800,00 EUR

