

“Na klancu sem doma.” — Ivan Cankar

Objekt, ki ga ni. Samo hrib.



Živalski vrt Ljubljana je eden redkih živalskih vrtov, ki ni umeščen v park, temveč v gozd.

Del krajinskega parka Rožnik mu daje izjemno prostorsko in ambientalno kvaliteto, ki presega običajno predstavo o živalskem vrtu. Gozd, senca in topografija ustvarjajo prostor, ki ni le namenjen opazovanju živali, temveč ponuja stik z naravo, umik iz mesta in zavetje v vročih poletnih mesecih.

Projekt izhaja iz te edinstvene situacije.



Krajina Rožnika

Živalski vrt Ljubljana je umeščen v občutljivo krajino Rožnika, kjer prostor določajo gozd, topografija, vodni motivi in obstoječa drevesa kot ključni nosilci identitete prostora. V takšnem kontekstu arhitekturni poseg ne more izhajati iz logike samostojnega objekta, temveč iz razumevanja krajine kot primarne prostorske strukture.

Arhitektura zato ni dodatek k prostoru, temveč njegova transformacija.

Projekt ne postavlja stavbe v krajino, ampak krajino zgosti, preoblikuje in organizira v jasno berljiv vhodni prostor. Osnovna prostorska odločitev je zato čim manjši tlorisni odtis objekta, maksimalno ohranjanje obstoječih dreves ter koncentracija programa v enoten, kompakten krajinski volumen.

Izziv vhodnega kompleksa

Vhod v živalski vrt mora biti jasen, neposreden in nedvoumen, brez nepotrebne ikonografije ali formalne kričočnosti.

Hkrati mora vhodni kompleks sprejeti obsežen program, ki vključuje blagajne, trgovino, gostinski program, upravne prostore in izobraževalni naravovarstveni center.

Ključno vprašanje projekta je bilo, kako združiti te funkcije, ne da bi pri tem fragmentirali prostor in prekomerno posegli v občutljiv gozdni teren. Razpršena paviljonska zasnova bi sicer omogočila delitev programa, vendar bi pomenila večje število posegov, razdrobljenost prostora, večji vpliv na koreninski sistem obstoječih dreves ter manj jasno orientacijo obiskovalcev.

Projekt zato zavzame jasno prostorsko stališče. **Program je treba zgostiti, ne razpršiti.**

Vhodni kompleks je zasnovan kot ena prepoznavna prostorska gesta, ki v enem samem volumnu združi vse ključne programe in hkrati jasno označi trenutek vstopa.



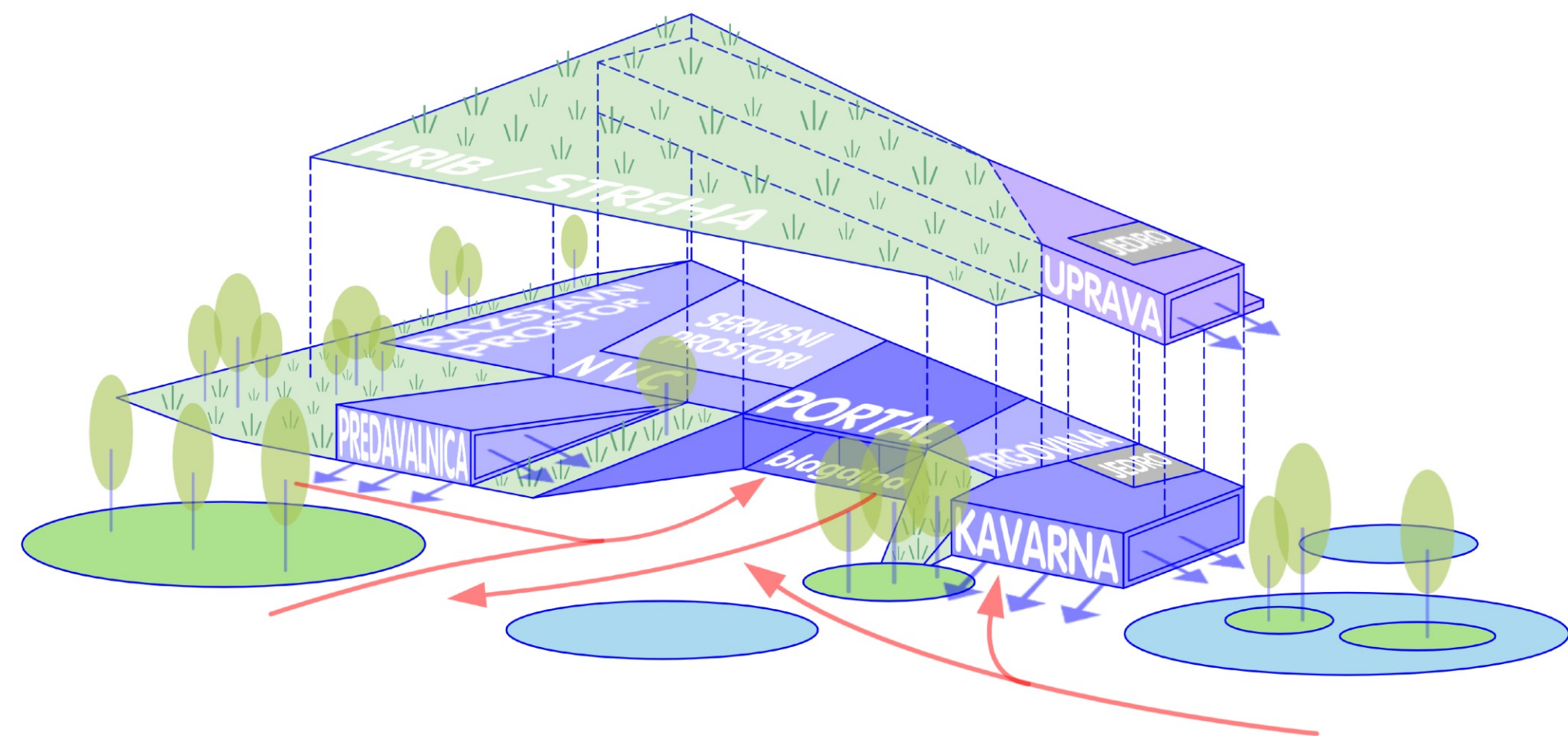
Strategija: zbitje programa v krajino

Cilj projekta je doseči najmanjši možni tlorisni odtis objekta in s tem ohraniti čim več obstoječe krajine.

Program vhodnega kompleksa je zato zbit v kompaktno strukturo, oblikovano kot del topografije, kot umetno oblikovan hrib, ki nadaljuje naravno morfologijo Rožnika.

S tem se zmanjšuje pozidana površina, ohranja kontinuiteta krajine in koncentrira poseg v prostor na minimum.

Arhitektura ne nastopa kot samostojen objekt, temveč kot preoblikovan teren. Streha objekta vrača krajinsko površino, ki jo objekt zasede, delna vkopanost pa zmanjšuje vizualno prisotnost stavbe in prispeva k stabilnejšemu mikroklimatskemu režimu.



Hrib kot arhitektura

Stavba ne stoji v krajini, krajina postane stavba.

Programska masa je preoblikovana v krajinski volumen, katerega streha se nadaljuje kot zelena površina. Objekt tako izgine kot figura in se vzpostavi kot del terena. Takšna zasnova omogoča koncentracijo posega na omejeno območje ter s tem ohranjanje velikega števila obstoječih dreves in zmanjšanje vpliva na njihov koreninski sistem.

Arhitektura se umakne v ozadje in postane nosilec prostorske izkušnje, ne njen poudarek. Vhodni kompleks ni oblikovan kot samostojen predmet, temveč kot prostorska situacija, v kateri se grajeno in krajinsko združita v enotno celoto.

Portal kot prehod iz mesta v naravo

Osrednji prostorski motiv projekta je vhodni portal, vrezan v krajinski volumen. Portal ni zgolj funkcionalni element, temveč jasno artikuliran trenutek prehoda in glavni orientacijski moment celotnega kompleksa.

Prehod je zasnovan kot prostorska sekvenca, ki obiskovalca vodi iz odprtega urbanega prostora vhodnega trga v introvertiran, zatemnjen prostor portala ter naprej v odprt notranji prostor živalskega vrta. Ta dramaturgija jasno označi prehod iz sveta mesta v svet narave in vzpostavi močno, intuitivno izkušnjo vstopa.

Vhodni trg pred portalom deluje kot osrednji javni prostor kompleksa. Tu se obiskovalec zbere, orientira in odloči za nadaljnjo pot. Prostor dopolnjuje vodni element, ki povzema motiv bližnjega ribnika ter vnaša refleksijo, umiritev in igro. Voda hkrati poudarja os vhodnega portala in dodatno artikulira glavni dostop.

Portal zato ne označuje le vstopa, temveč deluje kot prostorski in simbolni filter med mestom in krajino.

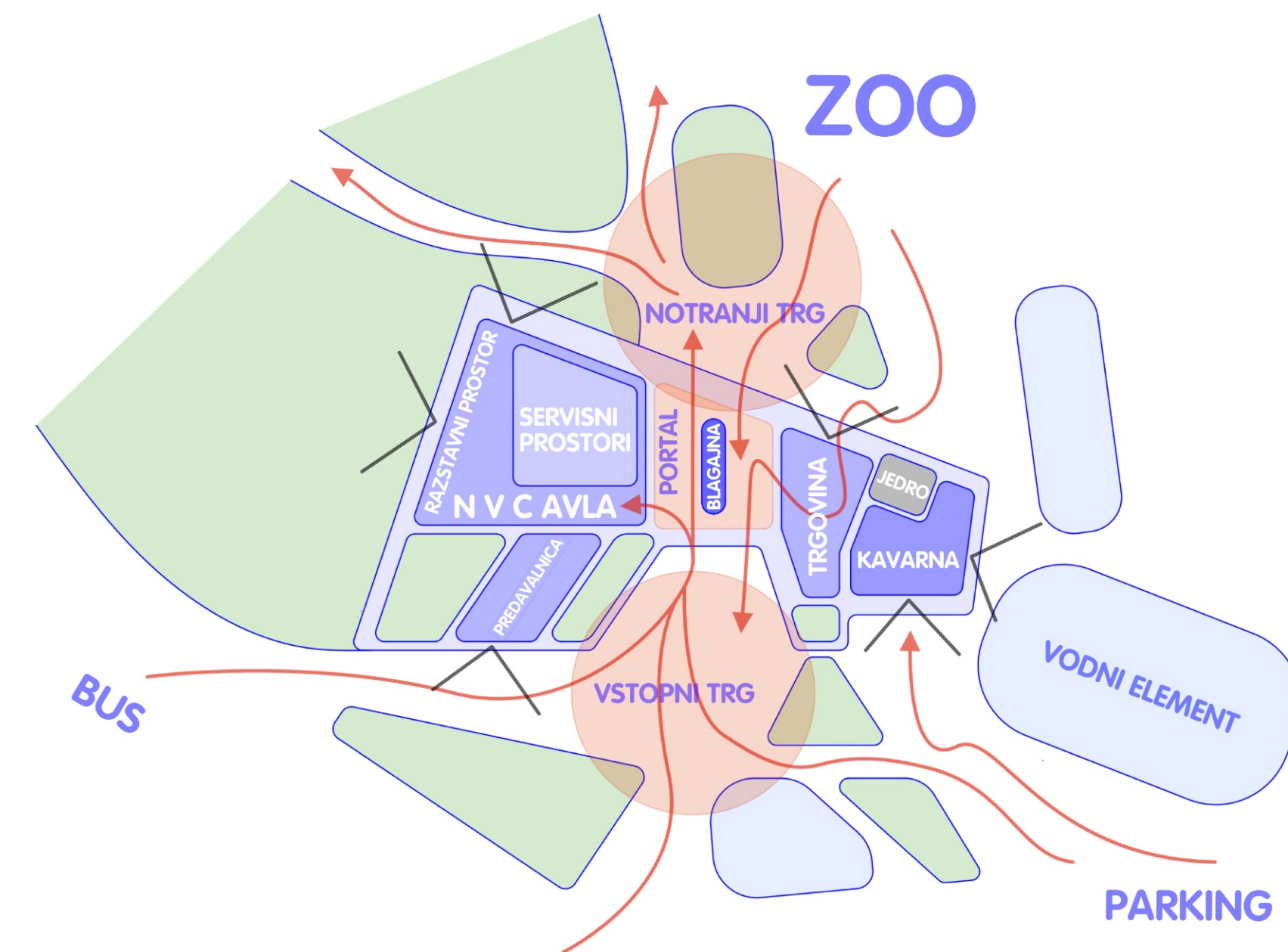
Prostor učenja in srečevanja

Živalski vrt ni zgolj prostor opazovanja, temveč tudi prostor učenja. Izobraževanje je zato razumljeno kot temeljni program kompleksa in ne kot spremljevalna funkcija.

Naravovarstveni center je umeščen v osrednji javni del kompleksa, v neposreden stik z vhodnim in notranjim trgov. S tem postane viden, dostopen in integralni del prostorske izkušnje obiskovalca. Večnamenski učni prostori se odpirajo proti zunanjemu trgu, kar omogoča neposredno prehajanje med notranjim in zunanjim prostorom ter izvedbo delavnic na prostem. Izobraževalni program se tako razširi v javni prostor in postane del vsakodnevnega dogajanja.

Razstavnici prostori so orientirani proti mirnejšim delom krajine in zasnovani z nadzorovano naravno osvetlitvijo. S tem se vzpostavi kontinuum med učenjem, prostorom in naravo.

Program učenja se ne zapira v notranjost, temveč aktivno soustvarja javni prostor.





Vhodni prostor je zasnovan kot enoten, odprt trg, ki jasno vzpostavi trenutek vstopa v ZOO. Program se razporedi ob robu: večnamenska dvorana se odpira proti vstopnemu trgu, lokal na desni aktivira prostor skozi cel dan, upravni prostori pa se umikajo v nadstropje. Novi vodni element soustvarja ambient igre in zadrževanja, kip bika pa dobi poudarjeno mesto na trgu kot orientacijski in simbolni element. Arhitektura se zlije s terenom in ohranja kontinuiteto krajine.



Pisarne v nadstropju se odpirajo proti severu, z enotno teraso, ki poteka vzdolž celotnega niza in se usmerja proti ZOO. Program v pritličju se navezuje na notranji trg, ki postane osrednji prostor srečevanja in orientacije. Na robovih se hrib nežno zlije s terenom, med ohranjenimi drevesi pa nastajajo prostori otroških delavnic znotraj krajine.

URBANISTIČNA ZASNOVA

Prostorska zasnova vhodnega kompleksa izhaja iz branja morfologije krajinskega parka Rožnik, kjer prostor oblikujejo gozdni robovi, odprte jase, vodni elementi in relief terena. Lokacija leži na stiku urbanega roba mesta in naravne strukture parka, zato jo projekt razume kot prostor prehoda med dvema značajema prostora.

Urbanistična strategija temelji na jasni artikulaciji razmerja med grajenim in odprtim prostorom. Kompaktna krajinska masa objekta definira rob živalskega vrta in z eno prostorsko gesto organizira vhodni prostor. Na vzhodni strani prostor določa obstoječi ribnik kot pomemben krajinski element, ki se v celoti ohranja. Na zahodni strani prostor omejujeta teren in rob tehničnega dela živalskega vrta. Objekt se umešča med ti dve danosti, zaključuje vhodni prostor ter jasno označi prehod v območje parka.

Pred objektom se oblikuje odprt vhodni trg kot primarni javni prostor. Deluje kot zbirno, orientacijsko in prehodno območje med mestom in krajino živalskega vrta. Zasnovan je kot odprta krajinska ploščad, umeščena med obstoječa drevesa z minimalnimi posegi v teren.

Vodni element na trgu povzema motiv bližnjega ribnika in ga prenese v prostor vstopa. S tem se vzpostavi kontinuiteta krajinskih elementov in okrepi identiteta prostora. Hkrati vodna površina poudari smer glavnega dostopa in orientacijo proti vhodnemu portalu.

Prostorska organizacija temelji na jasni sekvenci prostorov: vhodni trg, portal, notranji trg in krajina živalskega vrta. Gibanje obiskovalca poteka iz odprtega prostora vhodnega trga proti zgoščenemu prostoru portala in naprej v ponovno razprt notranji prostor živalskega vrta.

Portal deluje kot prostorski filter med mestom in naravo in predstavlja trenutek spremembe ambiena.

Za portalom se prostor odpre v notranji trg, zasnovan kot umirjen krajinski atrij. Ta prostor omogoča zadrževanje, orientacijo in socialno interakcijo. Pod krošnjami obstoječih dreves se vzpostavijo prostori za učenje, igro in neformalno druženje, s čimer notranji trg postane socialno središče kompleksa.

Obstoječi sistem poti se v največji možni meri ohranja in nadgradi. Glavne peš povezave se usmerijo mimo vhodnega trga, kar zagotavlja naraven tok obiskovalcev skozi javni prostor. Aktiven rob prostora oblikujeta kavarna in trgovina, ki se odpirata proti vhodnemu trgu in ribniku. S tem se vzpostavi živ rob, ki povezuje javni prostor, krajino in sprehajalne poti ter dodatno aktivira območje vstopa.

Prostor vstopa tako ni točka, temveč zaporedje prostorov, ki obiskovalca postopno vodi iz mesta v krajino.

PROMET IN POVEZAVE

Prometna ureditev območja temelji na celostni obravnavi odseka Večne poti ob južnem robu živalskega vrta ter vzpostavlja jasno, varno in trajnostno organizacijo vseh prometnih tokov.

Zasnova izhaja iz načela umirjanja prometa in prednostne obravnave pešcev, kolesarjev in javnega potniškega prometa. Prostor med bodočo garažno hišo in vstopnim trgom v živalski vrt je oblikovan kot območje umirjenega prometa, v katerem so prihod, izstopanje, orientacija in prečkanje ceste razumljeni kot del enotnega javnega prostora.

Poseben poudarek je namenjen varnemu prihodu družin z otroki, šolskih skupin in obiskovalcev, ki v prostor prihajajo peš, s kolesom, avtobusom ali osebnim vozilom. Prometna ureditev je zato zasnovana tako, da se glavni tokovi približujejo vhodu počasi, pregledno in brez konfliktnih križanj.

Uvoz in izvoz sta jasno definirana, pregledna in prometno varna. Mirujoči promet je organiziran v neposredni navezavi na Večno pot, pri čemer so parkirna mesta dimenzionirana za sodobna družinska vozila. Parkirišče je zasnovano z zelenim tlakom in integrirano zasaditvijo, ki zmanjšuje učinek toplotnega otoka ter izboljšuje prostorsko kakovost.

Nova zasaditev dreves nadaljuje logiko drevoreda in se umešča v osrednji pas parkirišča, kjer poleg senčenja vozil vzpostavlja jasen prostorski red ter prispeva k umirjanju prometa.

Posebej so oblikovane ločene in jasno berljive cone za kratkotrajno ustavljanje, prihod avtobusov, izstopanje šolskih skupin ter intervencijske površine. Takšna organizacija zmanjšuje konfliktno situacije in omogoča varno uporabo prostora tudi v času večjih obiskov.

Kolesarski promet je voden po robovih območja, s čimer se zmanjšujejo konfliktno situacije v območju glavnega vhoda. Ob robu so umeščene kolesarnice ter postaje sistema izposoje koles in deljene mobilnosti, ki dopolnjujejo obstoječi javni prevoz. Pohodne površine so zasnovane kot kontinuiran, pregleden in intuitiven sistem poti, ki se navezuje na širše omrežje peš in kolesarskih povezav.

Prometna zasnova v največji možni meri ohranja obstoječa drevesa, ki soustvarjajo prometni prostor, zagotavljajo senčenje ter prispevajo k zmanjševanju hitrosti prometa. Prometna ureditev tako ni le tehnična rešitev, temveč del celotne prostorske izkušnje približevanja vhodu v živalski vrt.

ARHITEKTURNA ZASNOVA

Arhitekturna zasnova vhodnega kompleksa temelji na ideji kompaktnega krajinskega volumna, v katerega je koncentriran celoten program.

Prostorska organizacija je strukturirana okoli dveh ključnih javnih odprtih prostorov: vhodnega trga pred objektom in notranjega trga za portalom. Vhodni trg sprejme glavni prihod obiskovalcev, omogoča orientacijo in zadrževanje pred vstopom, notranji trg pa deluje kot umirjeno socialno središče kompleksa ter povezuje javne programe z naravo.

Volumenska in programska organizacija temelji na jasni razporeditvi javnih, servisnih in upravnih funkcij. Na vzhodni strani objekta, ob ribniku, sta umeščeni kavarna in trgovina, ki tvorita povezan in prilagodljiv prostorski sklop. Oba programa sta dostopna tudi neodvisno od obiska živalskega vrta, s čimer aktivirata rob vhodnega prostora ter omogočata uporabo tudi izven obratovalnega časa glavnega programa.

Osrednji del objekta definira portalni prehod, skozi katerega poteka glavni tok obiskovalcev. V neposredni navezavi nanj sta umeščeni prodaja kart in informacijska točka, kar omogoča jasno organizacijo vstopa in izstopa. Že iz prostora vhodnega trga je nedvoumno razvidno, kje poteka glavni vhod v živalski vrt, kje se nahajajo spremljajoči javni programi in kako je organiziran tok obiskovalcev.

Na zahodni strani portala se nahaja glavni vhod v naravovarstveni center, umeščen pod zaščiten nadkrit prostor. Preko vhodne avle se proti južni strani odpira večnamenski prostor, ki se neposredno povezuje z vhodnim trgom in omogoča razširitev dejavnosti na zunanje površine. Razstavnici prostori so orientirani proti mirnejšim delom krajine in se odpirajo proti notranjemu trgu in naravnemu okolju.

V vzhodnem delu objekta je umeščeno komunikacijsko jedro, ki povezuje vse etaže. V nadstropju se nahajajo upravni in pisarniški prostori, organizirani v mirnejšem linearnem nizu z lastno teraso in pogledi proti krajini. Program je ločen od javnega dela objekta, vendar z njim ostaja funkcionalno povezan.

V kletni etaži so umeščeni spremljajoči in servisni programi, kot so tehnični prostori, skladišča, garderobe in del servisnih sanitarij. Kletna etaža je omejena na racionalen minimum in je upravičena predvsem zaradi koncentracije tehničnih ter podpornih funkcij, ki bi sicer obremenjevale pritličje in povečevale tlorisni odtis objekta. S tem ostaja javni del kompleksa odprt, pregleden in neposredno povezan s krajino.

Posamezni programi ne podvajajo vseh servisnih prostorov, temveč del ključnih kapacitet uporabljajo skupno. Sanitarije, previjalnice in spremljajoči servisni prostori so organizirani racionalno in v neposredni bližini glavnih javnih tokov, kar zmanjšuje skupno površino objekta, izboljšuje orientacijo obiskovalcev in racionalizira obratovanje.



KRAJINSKA ZASNOVA

Krajinska zasnova izhaja iz spoštovanja obstoječe gozdne strukture območja krajinskega parka Rožnik. Obstoječa drevesa predstavljajo ključno prostorsko in ekološko vrednost, zato projekt temelji na njihovem maksimalnem ohranjanju. Drevesa niso zgolj vegetacija, temveč nosilci identitete prostora in naravna kulisa vhodnega kompleksa.

Vhodno območje je zasnovano kot preplet odprtih površin in ohranjenih gozdnih robov. Vhodni trg se umešča med drevesa kot naravna jasa, kjer se arhitektura podreja krajini in topografiji. Pohodne površine so izvedene iz strukturiranega vidnega betona s teksturo, ki zmanjšuje vizualno prisotnost tlakovanih površin in ohranja naraven značaj prostora. Večina površin ostaja zelenih, senčenih in vodoprepustnih.

Pomemben element predstavlja vodni motiv na vhodnem trgu, ki interpretira obstoječi ribnik. Deluje kot refleksijska in interaktivna površina ter poudarja dramaturgijo vstopa.

Notranji trg je oblikovan kot umirjen krajinski atrij v senci obstoječih dreves, namenjen zadrževanju, učenju in druženju. Krajina tako postane aktiven del izobraževalnega programa živalskega vrta.

Osrednji motiv predstavlja streha kot krajinski hrib, ki nadaljuje topografijo Rožnika. Zasnovana je kot kombinacija ekstenzivne in lokalno intenzivne ozelenitve z avtohtonimi vrstami, gozdno podrastjo, travniškimi združbami in medovitimi rastlinami. Na delih z večjo globino substrata so predvidene nizke grmovnice ter posamezna manjša drevesa. Streha skozi letne čase spreminja svojo podobo in deluje kot živ ekosistem.

Krajinska ureditev temelji na preprostih materialih, zadržani zasaditvi in naravni morfologiji ter ohranja kontinuiteto gozdne krajine. Krajina ni ozadje arhitekture, temveč njen primarni nosilec.

MATERIALIZACIJA

Arhitektura ne ohranja začetnega videza, temveč skozi čas postaja del krajine.

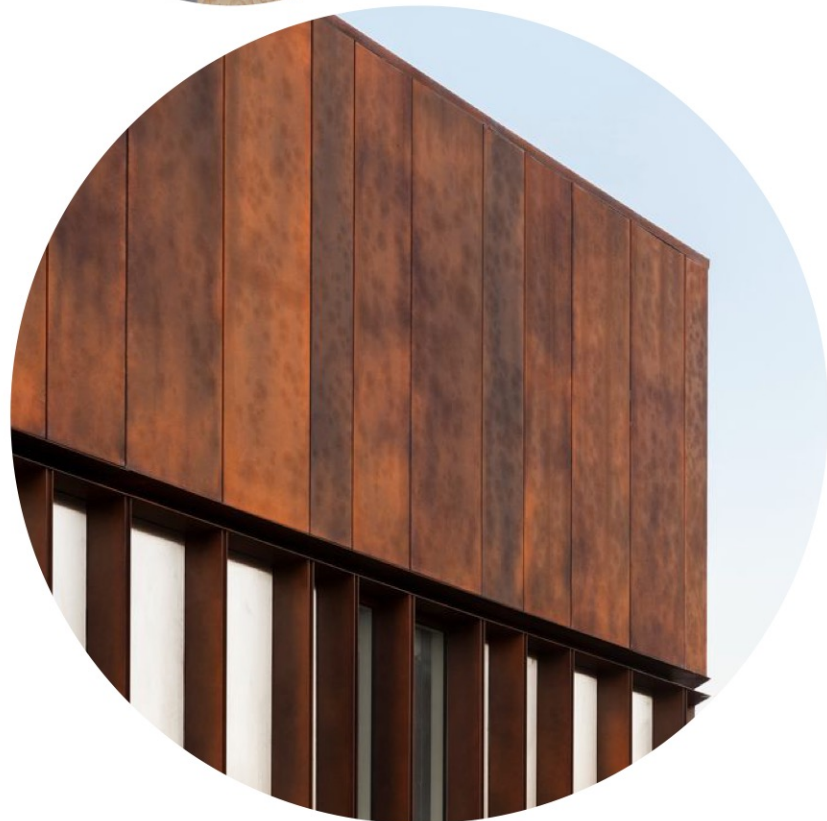
Materialna zasnova objekta sledi konceptu arhitekture kot dela krajine ter temelji na uporabi trajnih, naravnih in izrazno jasnih materialov. Nosilna konstrukcija strehe je zasnovana kot armiranobetonska lupina, ki omogoča oblikovanje krajinskega volumna ter prevzem obtežb zelene strehe z različnimi debelinami substrata.

Izstopajoči volumni posameznih programov so izvedeni v leseni lepljeni skeletni konstrukciji, ki omogoča lahkotnejši izraz, racionalno gradnjo ter zmanjšan ogljični odtis. Vidne notranje in zunanje površine javnih programov, predvsem kavarne in trgovine, so obložene z lesom, ki vnaša toplino, merilo človeka in taktilno kvaliteto prostora.

Fasadni ovoj je oblikovan iz kortenskega jekla, ki s svojo naravno patino skozi čas spreminja barvo in teksturo ter vzpostavlja dialog z naravnimi procesi staranja. Material se sčasoma stabilizira, zahteva minimalno vzdrževanje in barvno sovпада z zemeljskimi in gozdnimi toni okolice.

Osrednji vhodni portal je oblikovan kot prostorski rez skozi krajinski volumen. Stene prehoda so izvedene iz zbite zemlje kot izrazito taktilen in čutni element prostora. Material poudarja stik z osnovnim materialom krajine ter simbolno vzpostavlja prerez skozi hrib. Zbiti zemlji so namenjeni zaščiteni, nadkriti in kontrolirani pogoji, ki omogočajo njeno dolgoročno obstojnost ter zmanjšujejo neposredno izpostavljenost padavinam in obrabi.

Izbor materialov temelji na principu dolgoročne trajnosti, nizkega vzdrževanja in kakovostnega staranja. Materiali niso izbrani zaradi nevtralnosti, temveč zaradi sposobnosti, da skozi čas pridobivajo patino in se vse tesneje vključujejo v naravno okolje.



KONSTRUKCIJSKA ZASNOVA

Konstruktivna zasnova objekta temelji na kombinaciji armiranobetonske nosilne strukture in lesenih skeletnih elementov, kar omogoča jasno razmejitev med masivnim krajinskim volumnom in lahkotnejšimi programskimi deli objekta.

Osnovno nosilno konstrukcijo predstavlja armiranobetonska lupina, ki oblikuje streho in deloma vkopane obodne stene objekta. Konstrukcija deluje kot prostorski nosilni sistem, ki prenaša vertikalne in horizontalne obtežbe ter omogoča izvedbo zelene strehe z večjimi debelinami substrata. Strešni sklop je zasnovan kot večslojni sistem z ustrezno hidroizolacijo, toplotno izolacijo, drenažo in rastnim slojem, prilagojenim različnim tipom ozelenitve.

Vkopani deli objekta so izvedeni kot armiranobetonske stene, ki delujejo kot oporne konstrukcije in prevzemajo zemeljske pritiske okoliškega terena. Temeljenje je predvideno kot kombinacija temeljne plošče in lokalno prilagojenih temeljnih pasov oziroma točkovnih ojačitev, skladno z geomehanskimi razmerami in z načelom minimalnih posegov v območja korenin obstoječih dreves.

Izstopajoči volumni nad terenom so zasnovani v leseni lepljeni skeletni konstrukciji. Nosilni sistem sestavljajo stebri in nosilci iz lepljenega lesa ter sekundarna lesena konstrukcija za fasadne in strešne sloje. Takšna zasnova omogoča manjšo lastno težo, hitrejšo montažo ter večjo prilagodljivost notranjih prostorov.

Konstruktivski stik med armiranobetonskim delom in leseno nadgradnjo je zasnovan kot jasno ločen sistem z vmesnimi jeklenimi sidrnimi elementi ter kontroliranimi dilatacijskimi in hidroizolacijskimi sloji, ki omogočajo natančen prenos obtežb ter hkrati preprečujejo neposreden stik lesa z vlago.

Osrednji portalni prostor je konstrukcijsko zasnovan kot armiranobetonski okvir, v katerega so umeščene stene iz zbite zemlje kot nenosilni, a masivni prostorski element. Ta sistem omogoča konstrukcijsko stabilnost in hkrati poudarja materialno ter prostorsko izkušnjo prehoda.

Konstruktivna zasnova sledi principom racionalne gradnje, jasne hierarhije nosilnih elementov in dolgoročne trajnosti. Sistem omogoča učinkovito izvedbo, enostavno vzdrževanje ter prilagodljivost objekta skozi čas.

TRAJNOSTNA ZASNOVA

Trajnostna zasnova projekta temelji na spoštovanju obstoječe krajine, racionalni rabi prostora ter uporabi trajnih in naravnih materialov.

Ključna trajnostna odločitev projekta je zbitje programa v kompaktno strukturo, s čimer se bistveno zmanjša tlorisni odtis objekta in ohrani večji del obstoječe krajine. S tem se ohranja tudi večina obstoječih dreves, ki predstavljajo pomemben ekološki, prostorski in mikroklimatski potencial območja.

Streha objekta je zasnovana kot zelena krajinska površina, zasajena z avtohtono vegetacijo, ki izboljšuje mikroklimo, zmanjšuje pregrevanje objekta, zadržuje padavinsko vodo in vrača krajinski prostor, ki ga objekt zaseda.

Objekt izkorišča pasivne principe oblikovanja. Delna vkopanost v teren omogoča stabilnejši temperaturni režim, naravna senčenja z vegetacijo zmanjšujejo potrebo po hlajenju, odprtine pa so orientirane tako, da omogočajo nadzorovano naravno osvetlitev in kakovostne poglede v krajino.

Materiali so izbrani z vidika trajnosti, dolge življenjske dobe in nizkega vzdrževanja. Beton, les, korten in zbita zemlja so uporabljeni na način, ki omogoča kakovostno staranje materialov in zmanjšuje potrebo po intenzivnem vzdrževanju ali površinskem prikrivanju obrabe.

Projekt spodbuja tudi trajnostno mobilnost, saj se navezuje na obstoječo mrežo pešpoti, javnega prometa in kolesarskih povezav ter zmanjšuje potrebo po dodatni prometni infrastrukturi.

Trajnostna zasnova zato ni zgolj tehnična, temveč izhaja iz osnovne prostorske ideje: minimalnega posega v krajino in maksimalnega ohranjanja njenega značaja.

POŽARNA VARNOST

Požarna zasnova objekta izhaja iz njegove jasne prostorske organizacije, preglednih komunikacij in neposredne povezanosti notranjih prostorov z zunanjimi površinami.

Objekt vhodnega kompleksa je zasnovan kot nizkoetažna, delno v teren umeščena struktura, kar omogoča učinkovito in varno evakuacijo neposredno na zunanje površine.

Evakuacijske poti so kratke, logične in jasno orientirane. Osrednji vhodni portal deluje kot glavni evakuacijski koridor, dodatno pa so predvideni ločeni izhodi iz posameznih programskih sklopov, kot so naravovarstveni center, kavarna, trgovina in upravni prostori, kar omogoča razpršeno in varno evakuacijo uporabnikov.

Nosilna konstrukcija objekta je pretežno armiranobetonska, kar zagotavlja visoko požarno odpornost in stabilnost konstrukcije tudi v primeru požara. Leseni elementi so uporabljeni predvsem v nadzemnih, nadzorovanih programskih sklopih in so načrtovani skladno z zahtevami požarne varnosti.

Zunanje površine, ki obdajajo objekt, delujejo kot varne zbirne točke, obenem pa omogočajo neoviran dostop intervencijskim vozilom. Objekt je zasnovan tako, da omogoča dostop gasilskih vozil z več strani, kar dodatno povečuje stopnjo požarne varnosti.

STROJNE IN ELEKTRO INŠTALACIJE

Zasnova strojnih in elektro inštalacij temelji na principu racionalnosti, energetske učinkovitosti in prilagodljivosti različnim programskim sklopom objekta.

Ogrevanje in hlajenje objekta je predvideno z nizkotemperaturnimi sistemi, ki omogočajo učinkovito rabo energije in visoko bivalno ugodje. Zaradi delne vkopanosti objekta in stabilnega temperaturnega režima tal so potrebe po ogrevanju in hlajenju zmanjšane.

Prezračevanje je zasnovano kot kombinacija naravnega in mehanskega sistema. Prostori z večjo frekvenco uporabnikov, kot so naravovarstveni center, trgovina in kavarna, so opremljeni z mehanskim prezračevanjem z vračanjem toplote, medtem ko ostali prostori izkoriščajo možnost naravnega prezračevanja.

Tehnični prostori in glavni vodi so skoncentrirani v kletni etaži in ob komunikacijskem jedru, kar skrajšuje razvode in zmanjšuje obremenitev javnih delov objekta. Takšna organizacija omogoča racionalno vzdrževanje ter večjo prilagodljivost objekta v času uporabe.

Elektro zasnova vključuje energetske učinkovito razsvetljavo, prilagojeno različnim ambientom prostora. Zunanje površine so osvetljene z diskretno, nizko ambientalno osvetlitvijo, ki zmanjšuje svetlobno onesnaženje in ohranja naravni značaj prostora. Na strehi objekta je predvidena možnost integracije fotonapetostnih panelov na ustrezno izbranih delih, kjer to ne zmanjšuje osnovne krajinske ideje.



ZASNOVA ŽIVE OGRAJE

Ograja ob Večni poti ni zasnovana kot klasična meja, temveč kot aktiven prostorski rob, ki vzpostavlja prehod med mestom in krajino živalskega vrta. Ne deluje kot zapora, temveč kot prostor stika.

Namesto enoznačne bariere projekt uvaja večplastno strukturo, ki združuje varnost, protihrupno zaščito, ekologijo in izobraževalno funkcijo. Ograja tako ne ločuje, temveč vzpostavlja dialog med obiskovalcem in naravo.

Zasnova temelji na zaporedju slojev, ki postopoma prehajajo od urbanega prostora ceste proti notranjosti živalskega vrta. Obcestni pas z gabrovo živo mejo deluje kot prvi filter, ki mehča vpliv prometa in ustvarja osnovno distanco. Sledi pas pločnika kot javni rob, ki omogoča zadrževanje, opazovanje in učenje.

Osrednji element predstavlja kontinuiran podstavek, ki deluje kot prostorska in programska baza ograje. Združuje funkcije sedenja, opazovanja, interpretacije in prehajanja živalskih vrst ter vzpostavlja neposreden stik uporabnika z naravo.

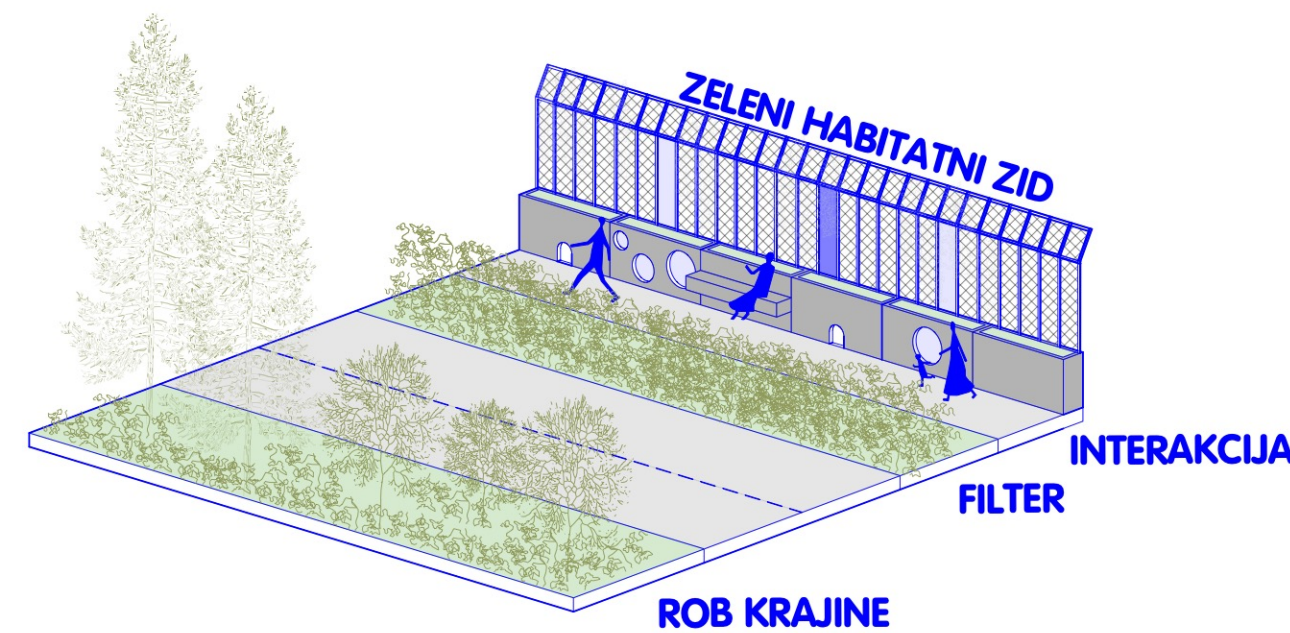
Nad podstavkom se vzpostavi lahka, transparentna struktura ograje, ki omogoča vizualno prepustnost in hkrati zagotavlja varnost. Ozelenitev ograjo postopoma preoblikuje v vertikalni zeleni sloj, ki mehča njen izraz in jo vključuje v gozdni rob Rožnika.

Da ograja ne bi postala preobremenjena ali preveč razdrobljena struktura, je zasnovana modularno: osnovni element predstavlja enoten zeleni rob, posebni poudarki pa se pojavijo le na izbranih mestih v obliki kukal, habitatnih vložkov, interpretacijskih elementov in prehodov za manjše živalske vrste. S tem ograja ohranja jasnost, robustnost in dolgoročno vzdržnost.

Ekološka in protihrupna funkcija

Ograja deluje kot večslojni zeleni filter. Gabrova živa meja, vegetacija na ograji in strukturiran podstavek skupaj zmanjšujejo vpliv hrupa ter ustvarjajo umirjen mikroambient ob robu živalskega vrta. Ozelenjena mrežna struktura z vzpenjavkami s časom oblikuje kontinuiran zeleni sloj, ki filtrira poglede, uravnava mikroklimo in prispeva k biotski raznovrstnosti.

Poseben poudarek je namenjen interaktivnosti. Ograja vključuje odprtine za opazovanje, elemente za interpretacijo narave ter habitate za manjše živalske vrste. Prehodi za dvoživke omogočajo nemoteno povezavo habitatov na obeh straneh ceste in krepijo ekološko kontinuiteto prostora.



STALIŠČE DO MOSTOVŽA (garaža -- zoo)

Natečajna naloga predvideva nadzemno premostitev Večne poti, vendar projekt zavzame drugačno, kontekstualno utemeljeno stališče.

Vhodno območje je zasnovano kot enoten javni prostor z značajem umirjenega prometa, kjer je prečkanje ceste varno, neposredno in intuitivno na nivoju terena. V takšnem kontekstu nadzemni mostovž predstavlja prostorsko dominanten element, ki prekinja kontinuiteto prostora, zmanjšuje jasnost glavnega dostopa in poslabšuje neposrednost uporabniške izkušnje.

Uporaba mostovža je manj učinkovita tudi z vidika gibanja, saj zahteva dvig na nivo strehe parkirne hiše ter ponovno spuščanje na nivo vhoda, kar pot podaljšuje in jo naredi manj intuitivno, zlasti za družine z otroki, starejše, gibalno ovirane uporabnike in šolske skupine.

Projekt zato predlaga varno prečkanje na nivoju terena v okviru cone umirjenega prometa, kot rezervno možnost pa dopušča tudi podzemno povezavo, ki se lahko smiselno navezuje na vhodni objekt ali naravovarstveni center. Predlagana rešitev omogoča bolj neposredno, vključujočo in prostorsko manj invazivno povezavo med parkirno hišo in vhodnim kompleksom.

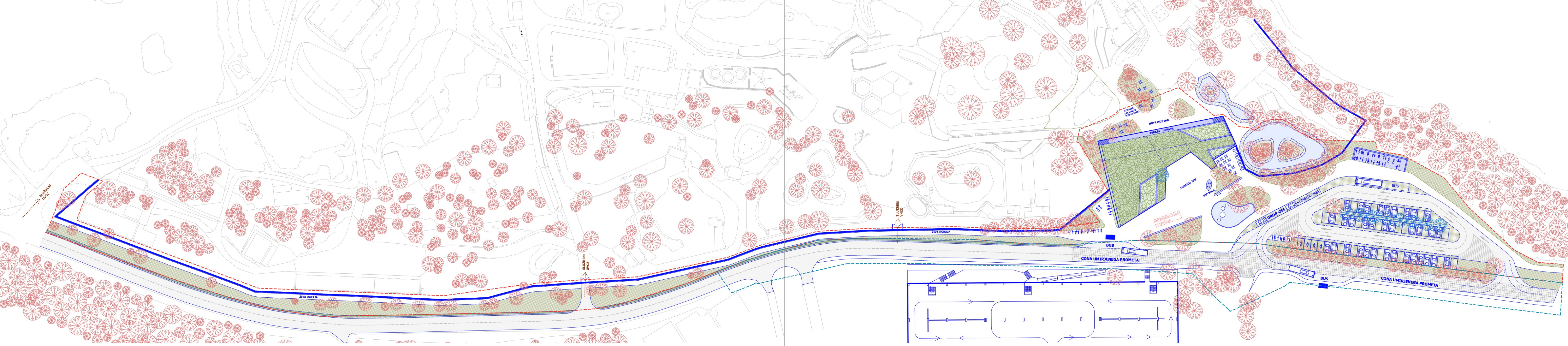
Tudi živali ne uporabljajo mostov, če lahko preprosto prečkajo pot.



?

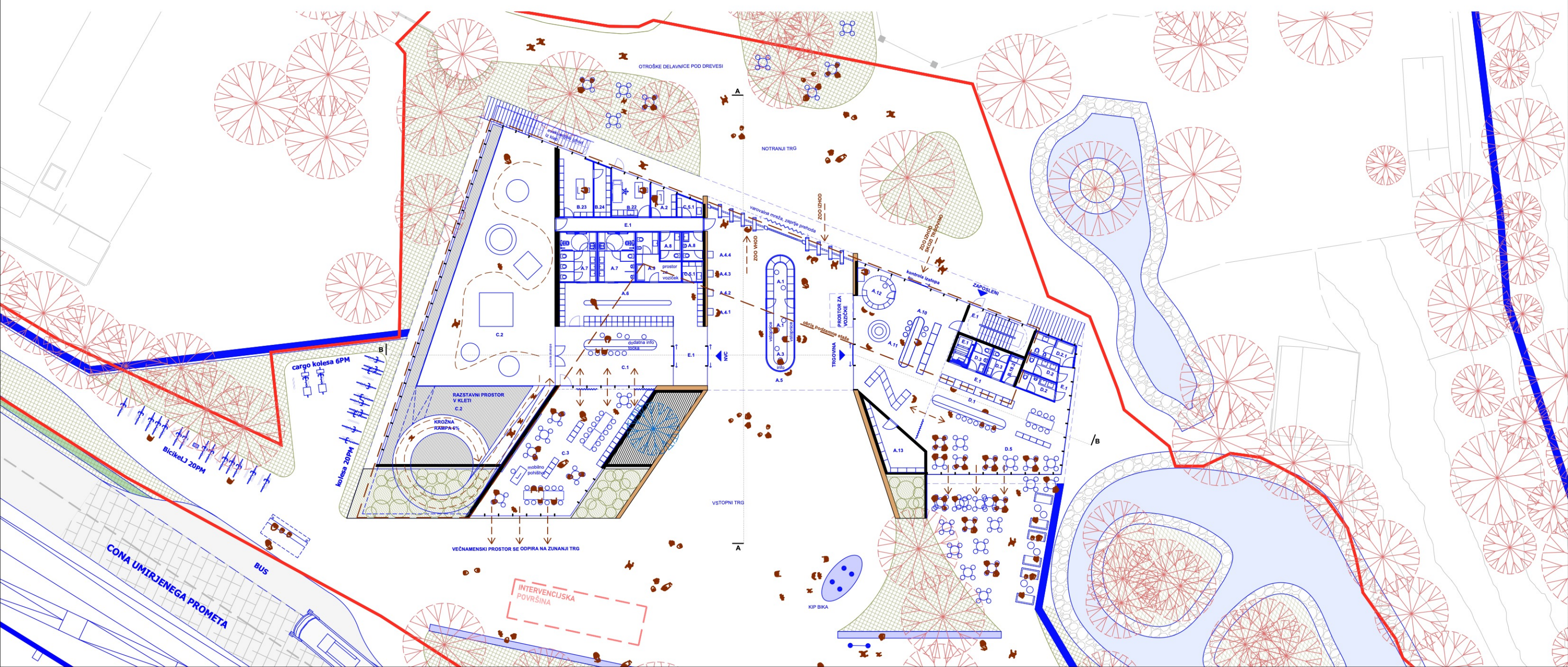


POMANJŠANI PLAKATI



TLORIS SITUACIJE

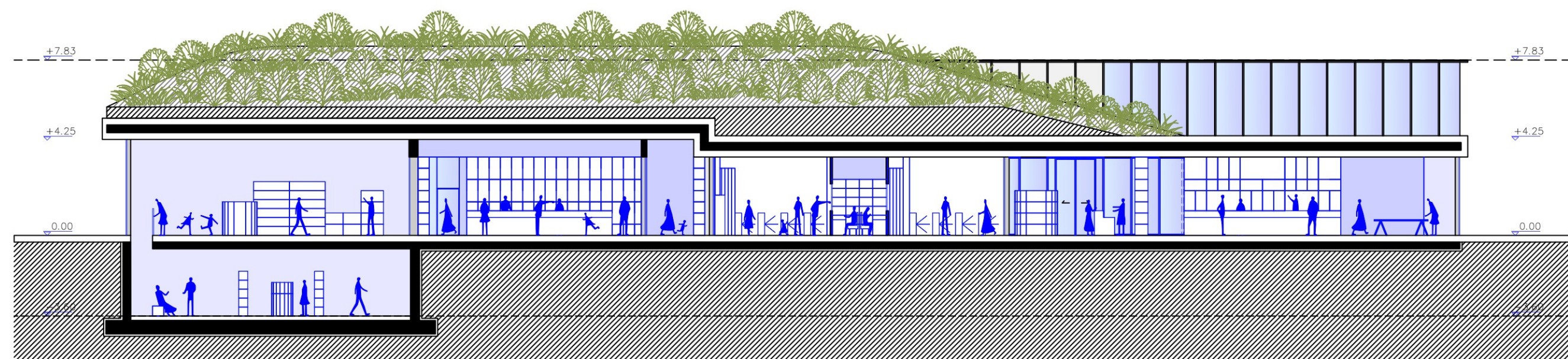
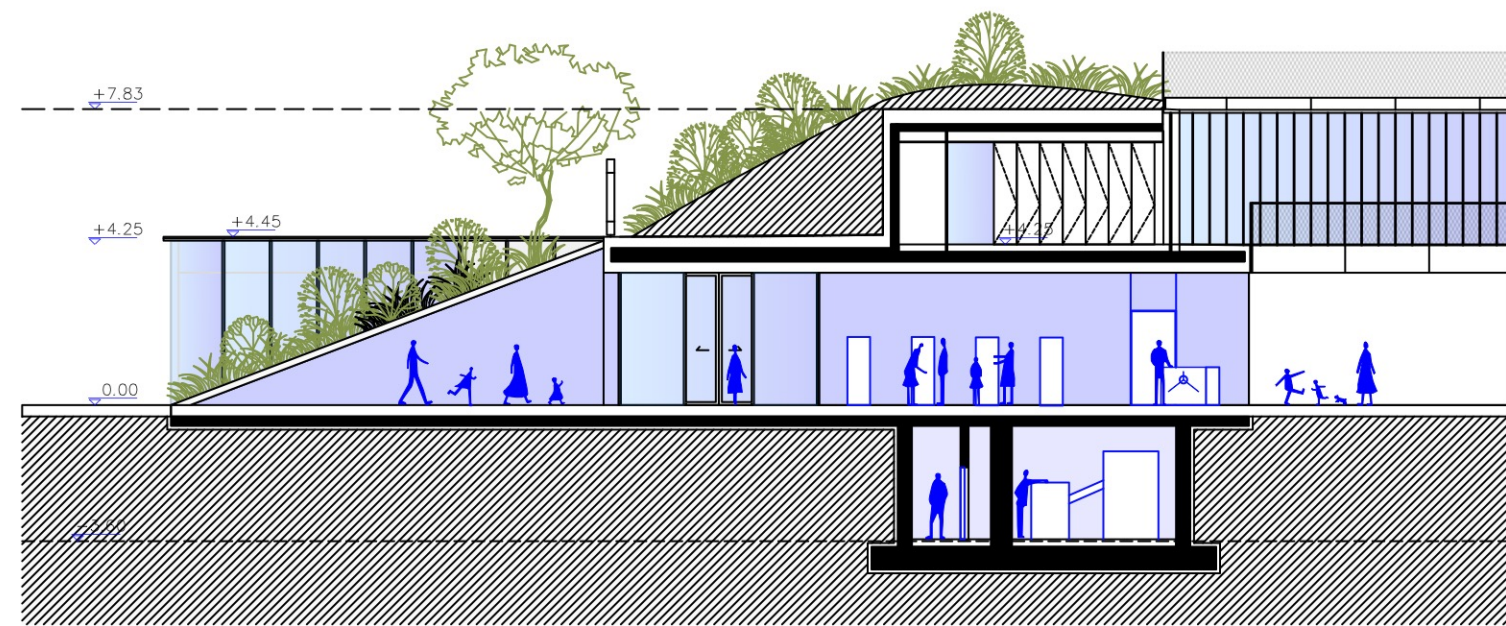
TLORIS PRITLIČJA



TLORIS KLETI IN 1. NADSTROPJA



PREČNI IN VZDOLŽNI PREREZ



PRIKAZ POVRŠIN PO PRILOŽENI RAZPREDELNICI

Razpredelnica programskih prostorov

oznaka	ime prostora	število prostorov	velikost (m ²)	%	velikost natečajna rešitev (m ²)	% natečajna rešitev
Vhodni kompleks s trgov		60	2172,8		2191,0	

A	Vhod za obiskovalce	16	411,0	19%	437,9	20%
----------	----------------------------	-----------	--------------	------------	--------------	------------

A.I Blagajna in info točka						
A.1	Blagajna in prodaja - 2 delovni mesti	1	15,0	5,2%	15,5	4,9%
A.2	Pisarna za mirno delo blagajnika - 1 delovno mesto	1	5,0	1,7%	5,5	1,7%
A.3	Info točka - sprejem pošilk in individualna obravnava strank (zaprti topli del)	1	15,0	5,2%	15,5	4,9%
A.4.1	Samopostrežna blagajna	1	2,0	0,7%	2,2	0,7%
A.4.2	Samopostrežna blagajna	1	2,0	0,7%	1,7	0,5%
A.4.3	Samopostrežna blagajna	1	2,0	0,7%	1,7	0,5%
A.4.4	Samopostrežna blagajna	1	2,0	0,7%	2,2	0,7%
A.5	Pokrita vhodna ploščad	1	150,0	51,5%	178,7	56,2%
A.6	Garderobe / omarice za obiskovalce	1	30,0	10,3%	46,8	14,7%
A.7	Sanitarije za obiskovalce (M+Z+GO+previjalnica)	1	50,0	17,2%	27,5	8,6%
A.8	Sanitarije za zaposlene - za blagajno (5 oseb) (M+Z+GO)	1	10,0	3,4%	8,9	2,8%
A.9	Soba za dojenje+previjalnica	1	8,0	2,7%	12,1	3,8%
A.I SKUPAJ		12	291,0	70,8%	318,12	72,7%

A.II Trgovina in TIC						
A.10	Sprejemni prostor	1	20,0	16,7%	18,1	15,1%
A.11	Odprt prodajni del / trgovina in informacijski pult - TIC	1	80,0	66,7%	79,1	66,0%
A.12	Pisarna za mirno delo - 1 delovno mesto	1	5,0	4,2%	6,5	5,4%
A.13	Skladišče / trgovinsko zaledje	1	15,0	12,5%	16,2	13,5%
A.II SKUPAJ		4	120,0	29,2%	119,8	27,3%

B	Uprava	27	498,0	23%	494,4	23%
----------	---------------	-----------	--------------	------------	--------------	------------

B.I Upravni prostori						
B.1	Pisarna direktorja z manjšo sejno mizo za 6 oseb - 1 delovno mesto	1	30,0	10,5%	25,6	9,3%
B.2	Pisarna tehničnega direktorja - 1 delovno mesto	1	18,0	6,3%	19,1	6,9%
B.3	Pisarna poslovnega/strokovnega direktorja - 1 delovno mesto	1	18,0	6,3%	19,1	6,9%
B.4	Pisarna tajništva - 1 delovno mesto	1	20,0	7,0%	19,1	6,9%
B.5	Pisarna kadrovske službe - 1 delovno mesto	1	12,0	4,2%	12,6	4,6%
B.6	Sestankovalnica	1	12,0	4,2%	15,7	5,7%
B.7	Pisarna vodje pedagoške službe in kuratorja - 3 delovna mesta	1	25,0	8,8%	19,1	6,9%
B.8	Pisarna vodje vzdrževalne službe in vodje oskrbnikov - 2 delovni mesti	1	20,0	7,0%	19,1	6,9%
B.9	Pisarna vodje računovodstva - 1 delovno mesto	1	12,0	4,2%	12,6	4,6%
B.10	Pisarna računovodstva - 2 delovni mesti	1	18,0	6,3%	19,1	6,9%
B.11	Pisarna za trženje - 2 delovni mesti	1	18,0	6,3%	19,1	6,9%
B.12	Projektna pisarna	1	12,0	4,2%	12,6	4,6%
B.13	Čajna kuhinja in čakalnica za (poslovne) obiskovalce / zaposlene	1	40,0	14,0%	32,1	11,6%
B.14	Sejna soba za minimalno 12 oseb	1	30,0	10,5%	31,1	11,3%
B.I SKUPAJ		14	285,0	57,2%	275,9	55,8%

B.II Servisni, tehnični in pomožni prostori						
B.15.1	Skladišče materiala	1	15,0	7,0%	15,4	7,0%
B.15.2	Skladišče materiala	1	15,0	7,0%	15,4	7,0%
B.16	Garderoba za zaposlene (10-15 ljudi)	1	15,0	7,0%	15,7	7,2%
B.17	Sanitarije za zaposlene - za upravo (15 oseb) (M+Z+GO) + tuš	1	15,0	7,0%	18,8	8,6%
B.18.1	Prostori za čistila (v vsakem nadstropju / funkcionalnem sklopu)	1	3,0	1,4%	5,3	2,4%
B.18.2	Prostori za čistila (v vsakem nadstropju / funkcionalnem sklopu)	1	3,0	1,4%	2,8	1,3%
B.18.3	Prostori za čistila (v vsakem nadstropju / funkcionalnem sklopu)	1	3,0	1,4%	2,8	1,3%
B.19	Sistemska soba za strežnik	1	6,0	2,8%	6,7	3,1%
B.20	Tehnični prostor - strojnica	1	100,0	46,9%	90,1	41,2%
B.21	Tehnični prostor - elektro prostor	1	10,0	4,7%	10,6	4,8%
B.22	Soba za prvo pomoč	1	10,0	4,7%	12,0	5,5%
B.23	Varnostna soba	1	12,0	5,6%	16,3	7,5%
B.24	Prostor za sef	1	6,0	2,8%	6,7	3,1%
B.II SKUPAJ		13	213,0	42,8%	218,4	44,2%

C Naravovarstveni center (NVC)						
C.1	Recepcija	1	50,0	6,7%	58,7	8,0%
C.2	Razstavn prostor	1	500,0	67,2%	506,6	69,4%
C.3	Predavalnica in večnamenski protokolarni prostor	1	100,0	13,4%	97,7	13,4%
C.4	Sanitarije in garderobe za obiskovalce	1	20,0	2,7%	0,0	0,0%
C.4.1	Soba za dojenje	1	8,0	1,1%	0,0	0,0%
C.5.1	Prostor za čistila	1	3,0	0,4%	6,6	0,9%
C.5.2	Prostor za čistila	1	3,0	0,4%	3,8	0,5%
C.6	Tehnični prostor - skladišče artefaktov	1	60,0	8,1%	56,9	7,8%
C. SKUPAJ		8	744,0	100%	730,2	33%

D Kavarna						
D.1	Postrežni pult	1	20,0	15,6%	19,5	14,6%
D.2	Sanitarije za obiskovalce	1	20,0	15,6%	9,3	7,0%
D.2.1	Soba za dojenje	1	8,0	6,3%	7,5	5,7%
D.3	Garderobni prostor / omarice in sanitarije za zaposlene v kavarni	1	10,0	7,8%	17,1	12,8%
D.4	Skladišče pijač	1	10,0	7,8%	10,2	7,6%
D.5	Notranji prostor kavarne	1	60,0	46,9%	69,9	52,4%
D. SKUPAJ		6	128,0	100%	133,4	100%

E Komunikacije						
E.1	Stopnišča, hodniki, dvigala (cca. 22%) nad zemljo	/	391,8	18%	395,1	18%
E. SKUPAJ			391,8	100%	395,1	100%

Skupaj neto programski prostori (A+B+C+D+E)		2172,8	87%	2091,0	87%
Skupaj bruto programski prostori (A+B+C+D+E) ocenjeno + 15%		2498,7	115%	2379,6	110%

F Zunanji prostori						
F.1	Notranji trg - prireditvena površina	1	400,0	57,1%	400,0	36,2%
F.2	Zunanji trg	1	150,0	21,4%	525,0	47,5%
F.3	Površina za parkiranje koles	1	150,0	21,4%	180,0	16,3%
F. SKUPAJ		3	700,0	100%	1105,0	100%

Skupaj minimalno zemljišče (A+B+C+D+E+F)		3198,7	100%	3162,6	100%
---	--	---------------	-------------	---------------	-------------

OCENA VREDNOSTI INVESTICIJE

Postavka	vrednosti natečajne rešitve				
	Enota	Količina	Cena na enoto (EUR)	Skupaj (EUR)	
Objekt GOI	m ²	2608,22	1.500,00 €	3.912.330,00 €	
Notranja oprema objekta	m ²	klet pritličje 1n	654,4	150,00 €	98.160,00 €
			912	350,00 €	319.200,00 €
			350	250,00 €	87.500,00 €
Zunanja ureditev (brez komunalnih priključkov)	m ²	1	350.000,00 €	350.000,00 €	
Komunalni priključki	EUR	1	250.000,00 €	250.000,00 €	
Živa ograja (rušitev in graditev)	tm	1200	320,00 €	384.000,00 €	
SKUPAJ				5.401.190,00 €	

SKUPAJ POGODBENA CENA

Skupaj cena vseh del brez DDV Tabela 1a (natečajno območje A)	500.000,00 EUR
(fakultativno) Skupaj cena vseh del brez DDV Tabela 1b (natečajno območje B)	35.000,00 EUR
Skupaj cena brez DDV	535.000,00 EUR
22 % DDV	117.700,00 EUR
SKUPAJ Z DDV	652.700,00 EUR

Skupaj v EUR z DDV z besedo: Šeststodvainpetdeset tisoč sedemsto evrov in 00/100.

INFORMATIVNA PONUDBA ZA ODKUP AVTORSKIH PRAVIC – NATEČAJNO OBMOČJE B

Skupaj v EUR 20.000

z besedo: Dvajset tisoč evrov in 00/100