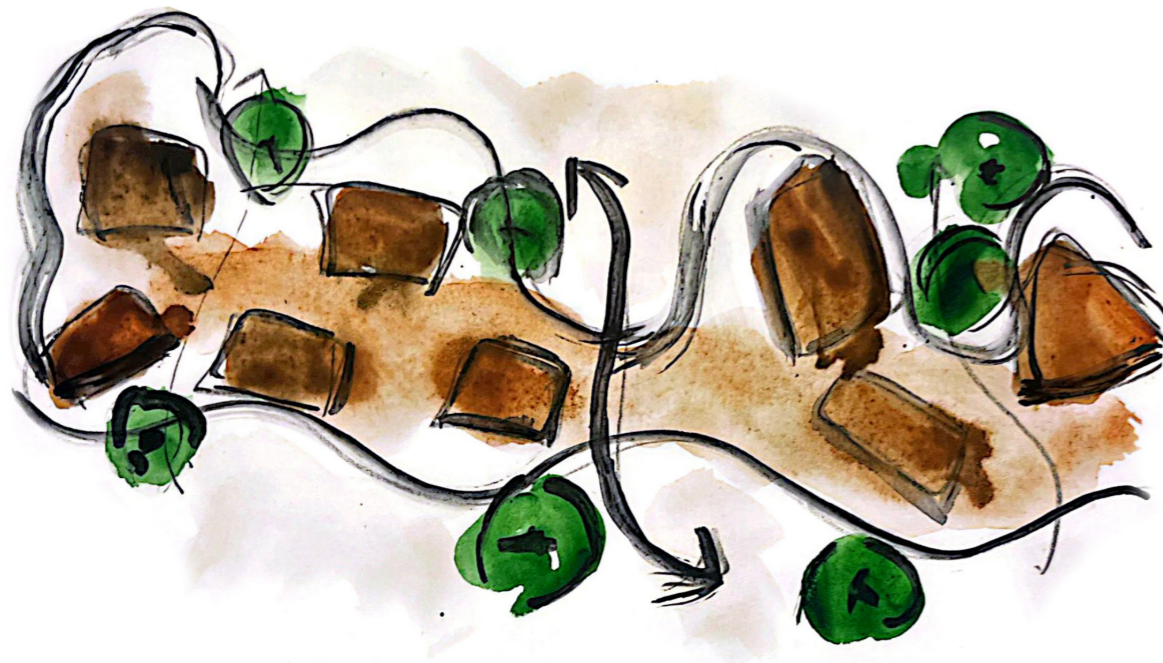




zoo ljubljana

vhodni kompleks in živa ograja zoo ljubljana

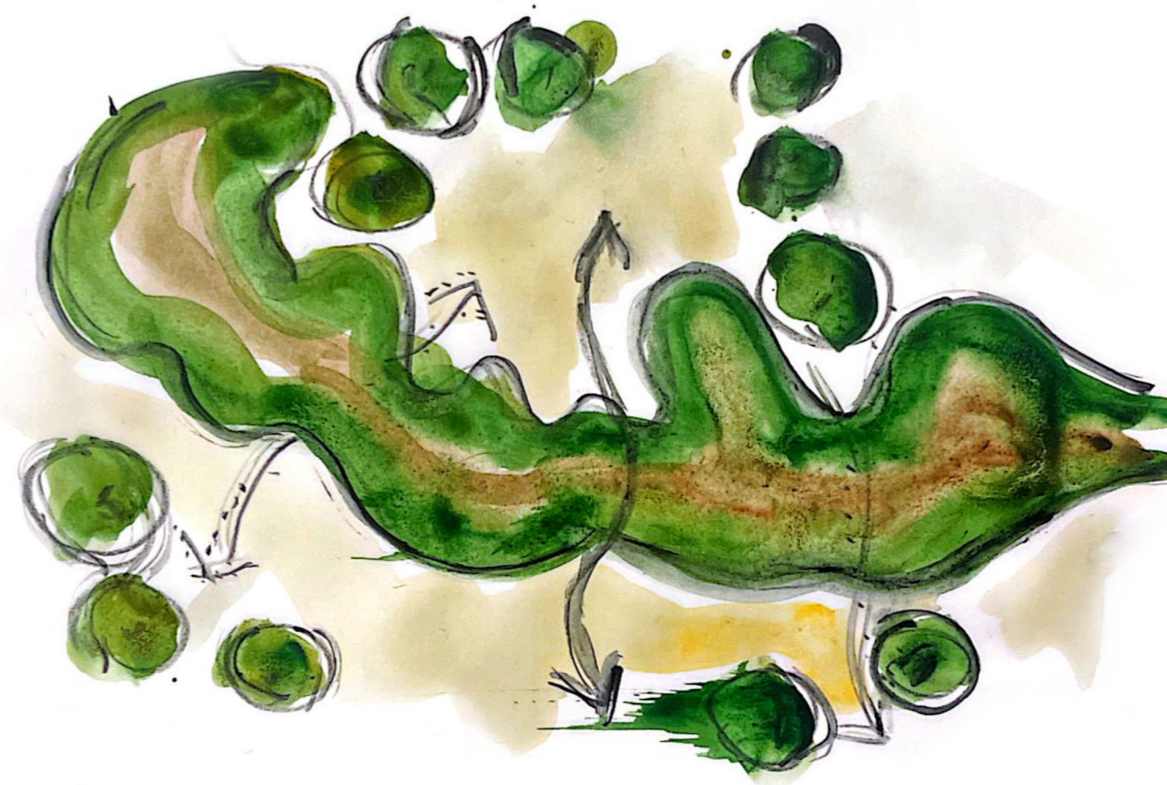
**javni, projektni, enostopenjski natečaj za izbor strokovno
najprimernejše rešitve za projekt**



urbanistični koncept je zasnovan ob upoštevanju trase večne poti, ki sledi liniji plastnic terena. arhitektura in krajinska ureditev sta organizirani v linearno kompozicijo, na katero se po logiki organske rasti navezujeta dve večji celoti (novi center živalskega vrta in modalna točka) ter manjše prostorske enote – mikrotrgi, umeščeni v območje ob ograji.

vzpostavljena je pot, ki je prečno členjena z mikroambienti. pri gibanju skozi prostor, od modalne točke do skrajnega severozahodnega dela kompleksa živalskega vrta, se izmenjujejo različne prostorske sekvence.

pot se začne na modalni točki, kjer se uporabnik giblje mimo manjših prostorov za zadrževanje, ob kolesarski trasi in območju novega jezera. ta del poti kulminira na vhodnem trgu kompleksa, ki ga uokvirja nova platforma za kolesarje. platforma deluje kot javni »socialni hub« – hkrati je streha in tribuna ter je vsakodnevno odprta širši javnosti.



pešec nato nadaljuje skozi območje novega centra, oblikovanega kot perforirana masa. vizure se postopoma odpirajo proti novemu osrednjemu trgu kompleksa. v to težišče prostora vstopa tudi trasa novega mostu, ki se vzpostavi preko enostavnega vertikalnega jedra in manjše dvignjene platforme. jedro predstavlja nov prostorski poudarek – vertikalni element, ki označuje pomembnost lokacije.

v območju ob ograji so oblikovani manjši trgi, ki jih opredeljuje tampon cona ograje.



celota stavbe je sestavljena iz manjših delov, ki so postavljeni ob trasi večne poti. ob njej so razporejeni manjši volumni (celote), ki se odpirajo proti praznemu prostoru hodnika. ta hodnik in te manjše jedrne enote se med seboj nanašajo kot hiše do ulice. hodnik vabi mimoidoče in obiskovalce, da ga osvojijo z različnimi dejavnostmi. volumen se razteza tam, kjer obstoječa vegetacija to dopušča, oziroma tam, kjer je ni.

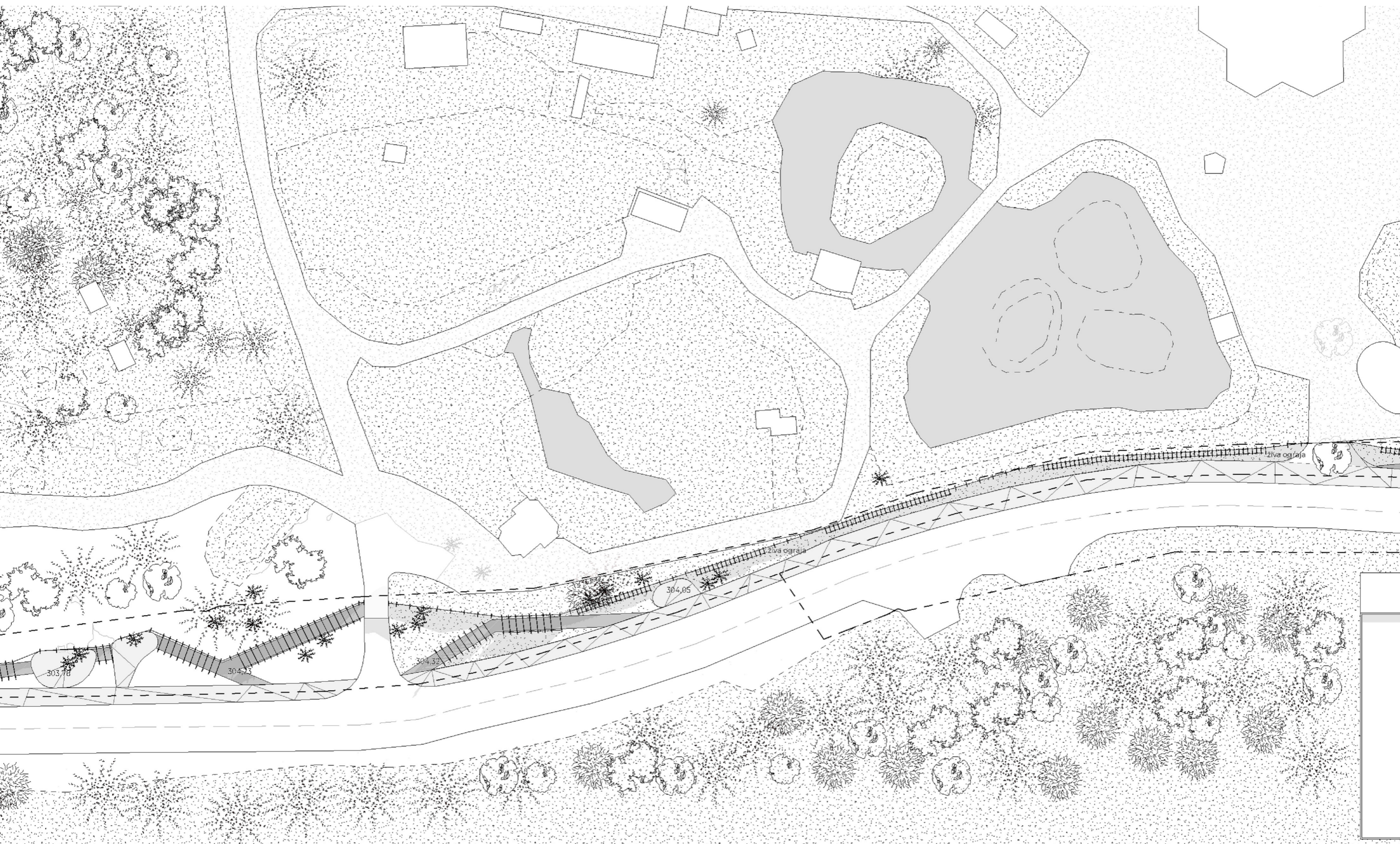
ta praznina je nadalje oblikovana po logiki funkcionalnih con. severozahodni del je prostor bolj intimnega in zaprtega značaja, v njem so umeščeni upravni in utilitarni prostori. iz njega je možen tudi dostop v klet. hodnik je od zunanjega prostora ločen zgolj s steklenimi stenami, ki omogočajo določeno stopnjo polivalentnosti prostora. če se pojavi potreba po povečanju trijema, se lahko ta prostor odpre. na jugovzhodu je umeščen bolj odprt sklop, predviden za intenzivnejšo rabo. tu se nahajata kavarna in trgovina. skupaj z odprtim trijemom predstavljata tangento modalne točke. ti deli so zastekljeni in omogočajo vizualno povezanost dveh ambientov.

med tema dvema conama se nahaja klet, predvidena za razstavni center. vanjo prodirajo zgornji volumni ter si jemljejo dele kvadratne praznine. v prostoru je vzpostavljena krožna povezava. na strehi tega prostora se nahaja osrednji trg, katerega robni parameter oblikujeta sama stavba ter obstoječe pobočje terena. oblikovana je arena, katere gledališče se nadaljuje tudi na strehi.

streha postane dodatni javni prostor stavbe. oblikovana je kot zeleni razgledni prostor, ki »zaokroža« celoten sklop. je ekstenzija obstoječe vegetacije, ki postane tudi sestavni del ogleda samega živalskega vrta. njena dvignjena trasa omogoča pogled tako na mesto kot na celovito podobo živalskega vrta. trasa strehe poteka tudi nad obstoječim jezerom, katerega oblika se ne spreminja. njen program je »dopolnjen« z možnostjo dostopa pešcev, ki opazujejo obstoječe živali.



ureditvena situacija | natečajni območji A in B | tloris strehe



m 1:500

| 0 | 5 | 10

| 25m

| S



ureditvena situacija | natečajni območji A in B | tloris strehe



m 1:500

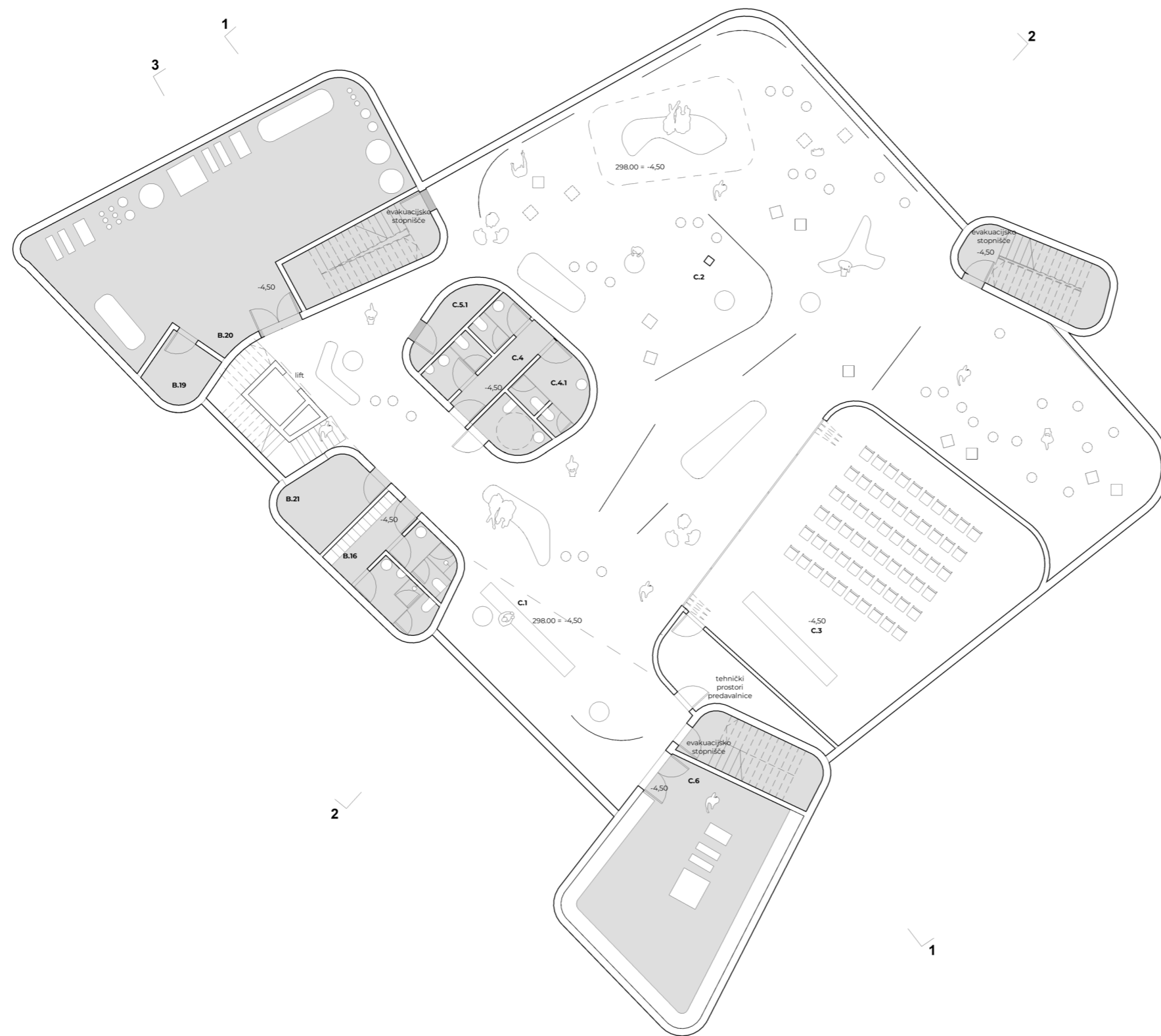
0 | 5 | 10 | 25m | 5



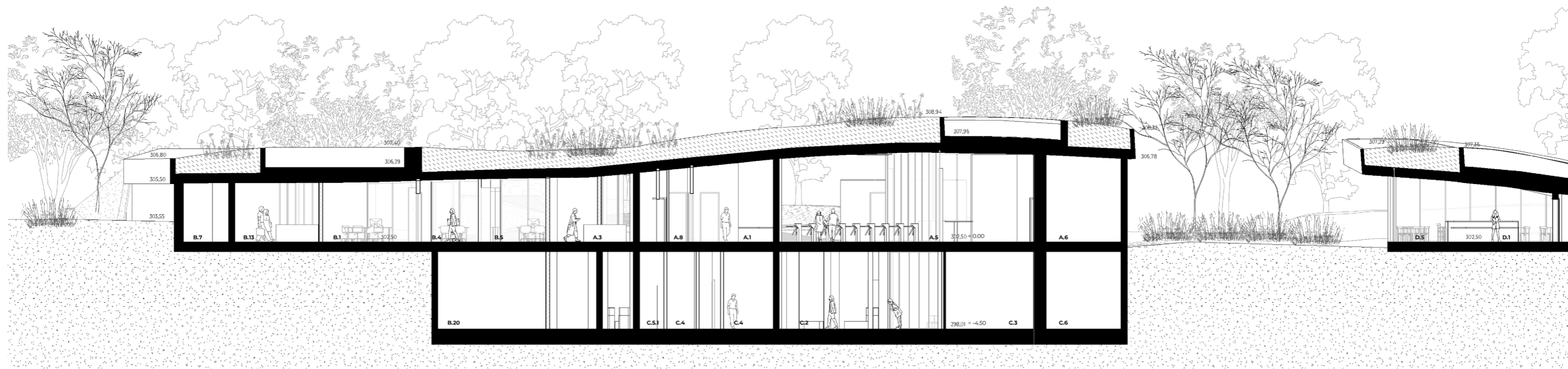




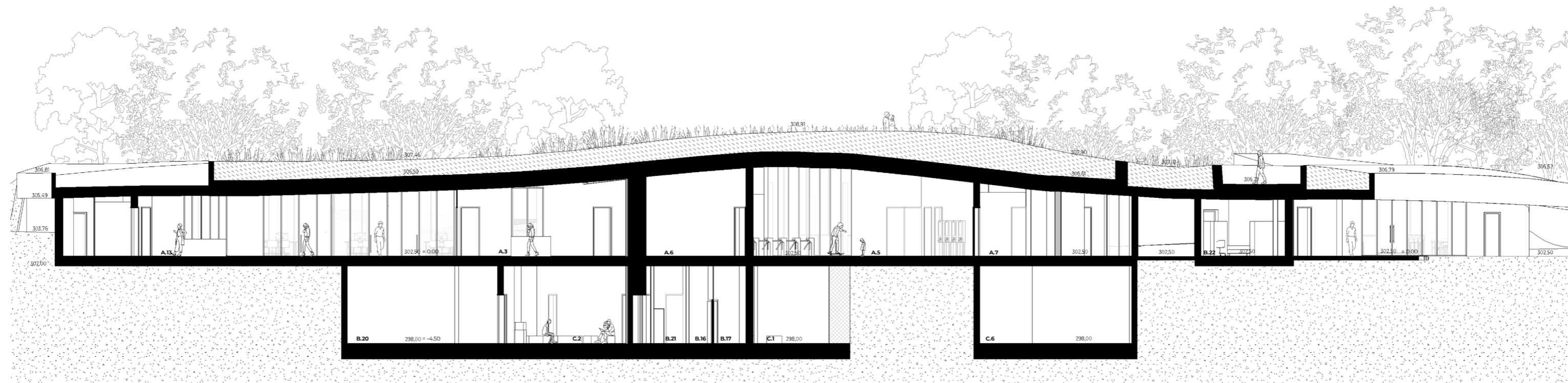








1 - 1



3 - 3

prezezi

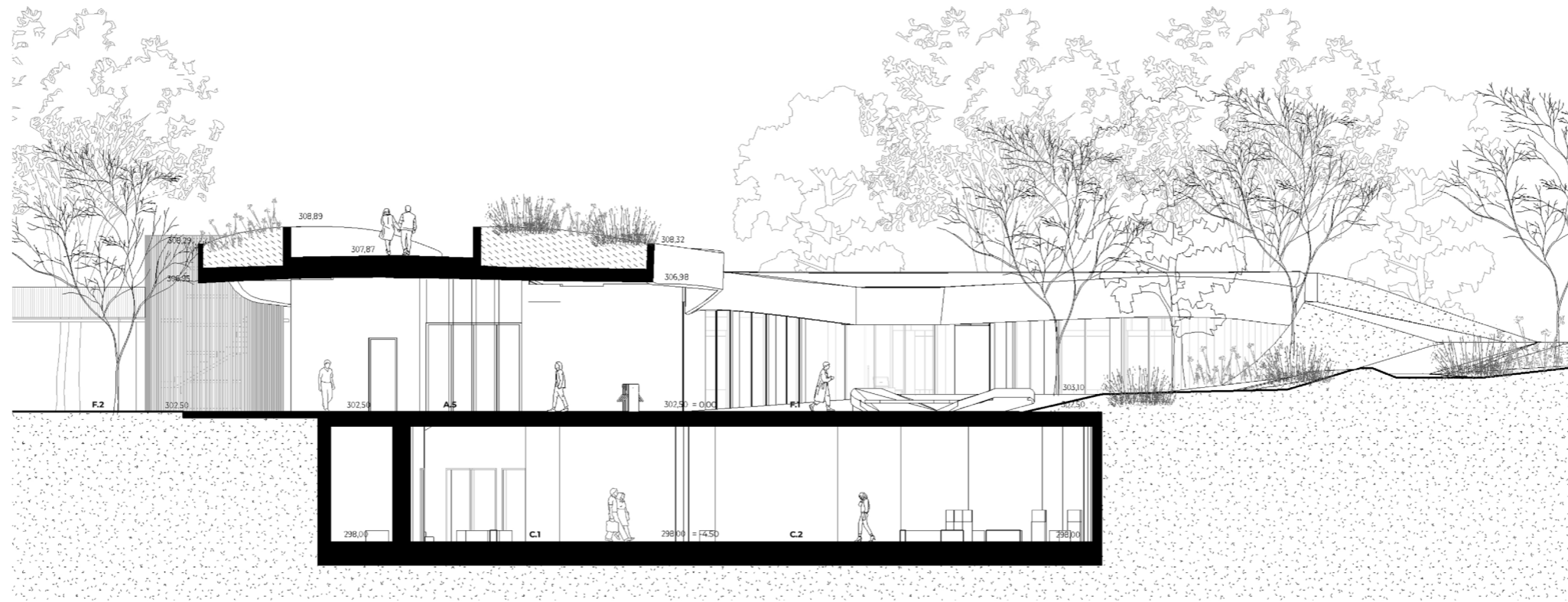
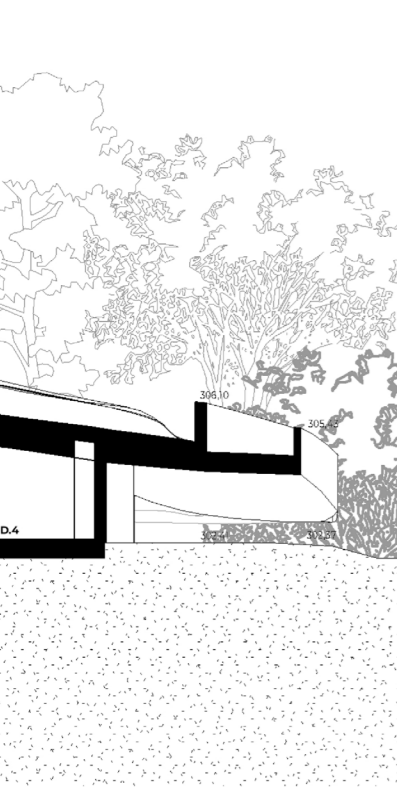
m 1:200

| 0

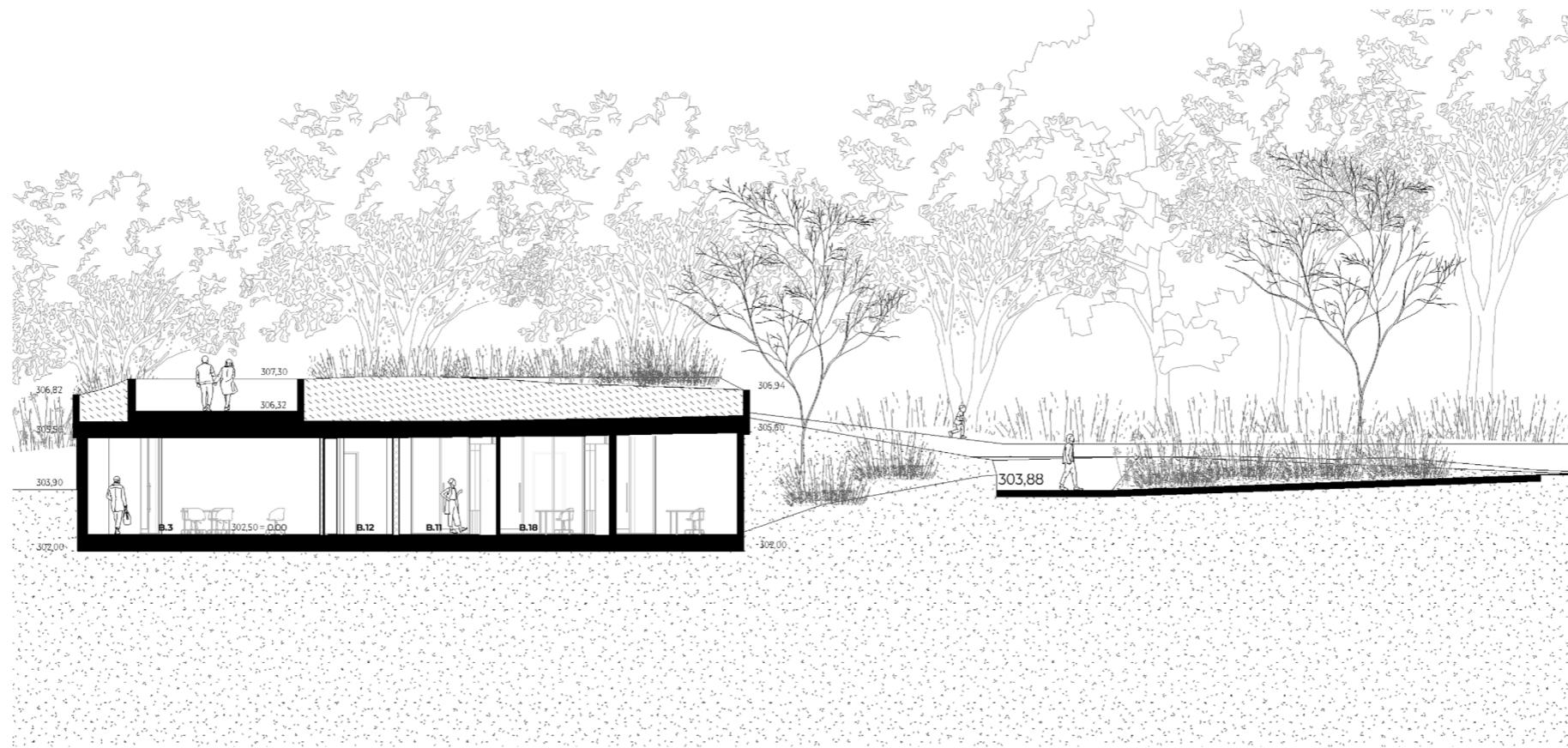
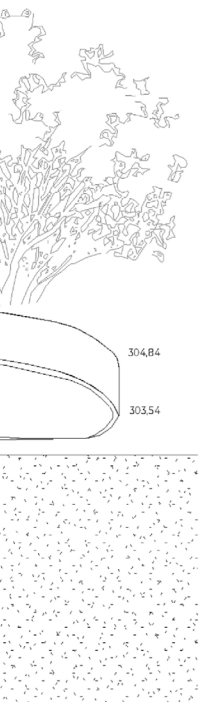
| 2

| 5

| 10m



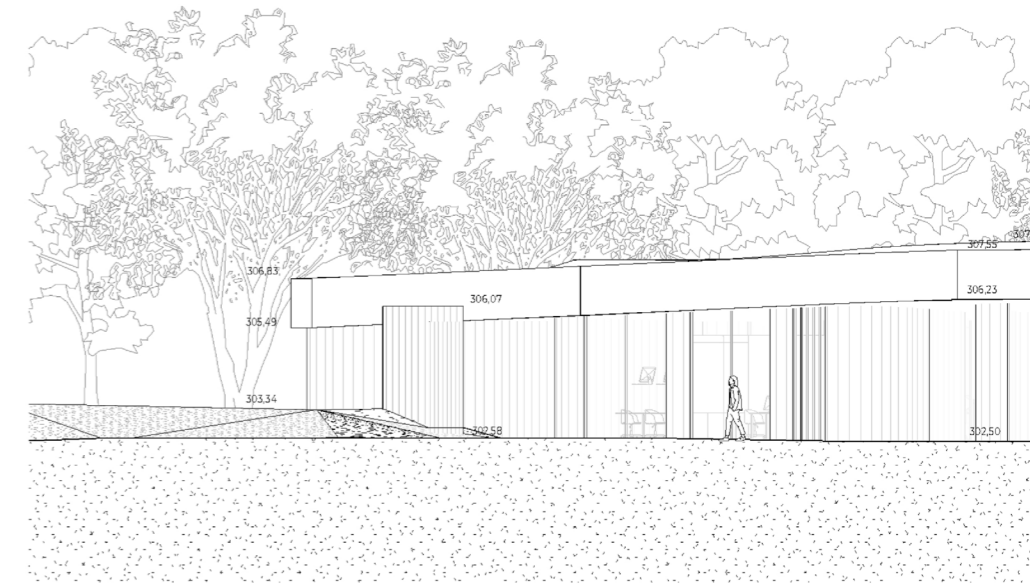
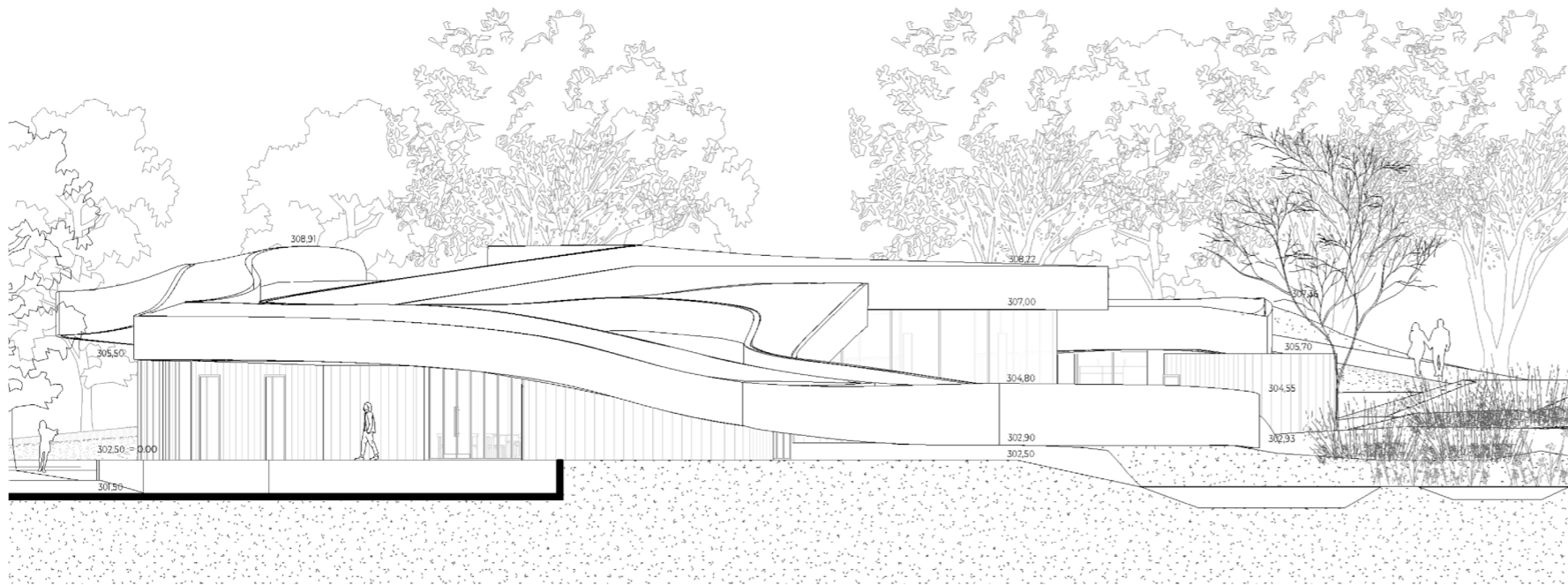
2 - 2



4 - 4

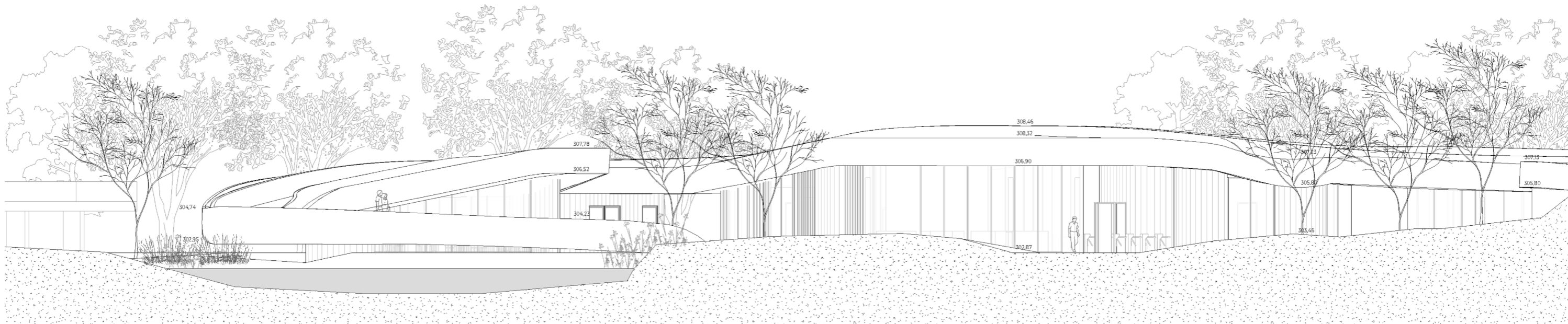
m 1:200

| 0 | 2 | 5 | 10m



jugovzhod

jugozahod

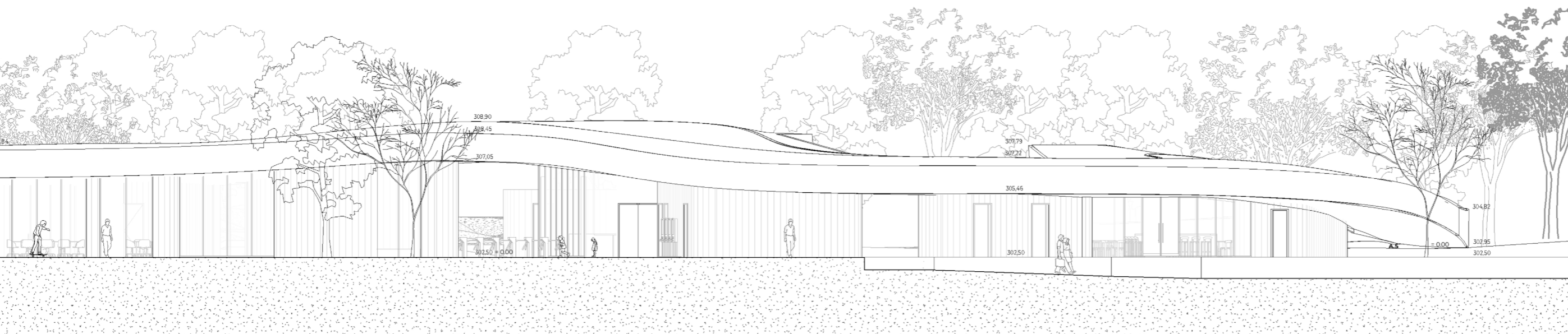


severovzhod

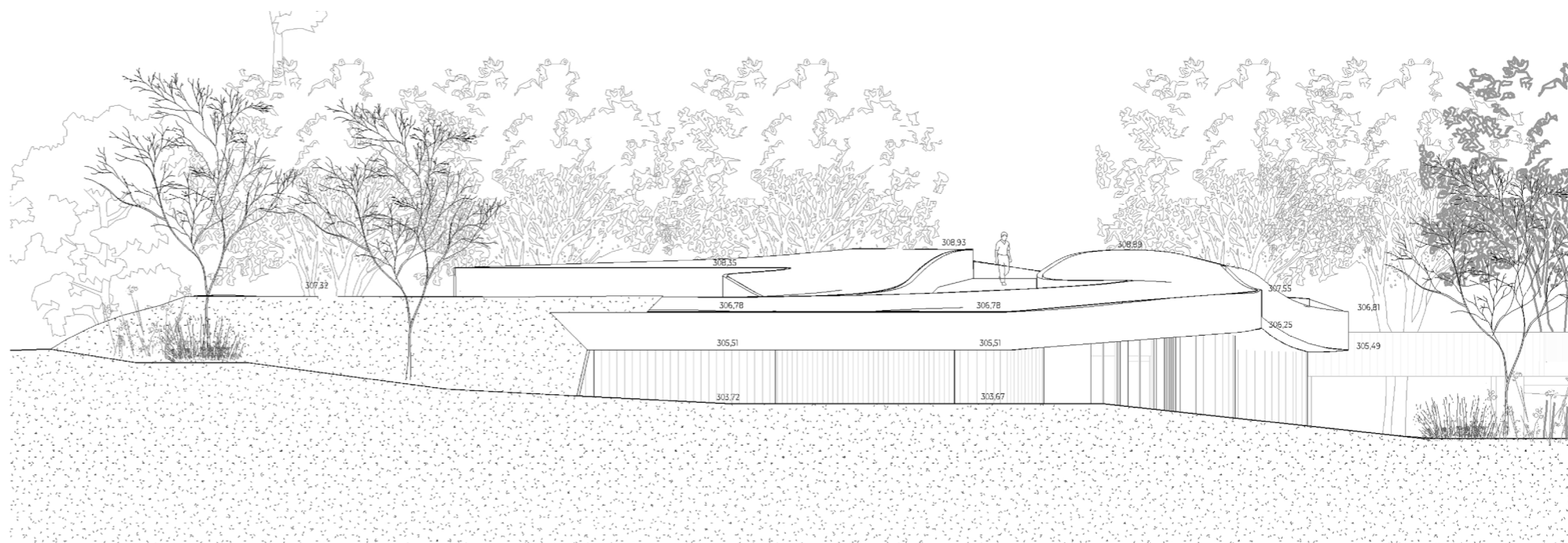
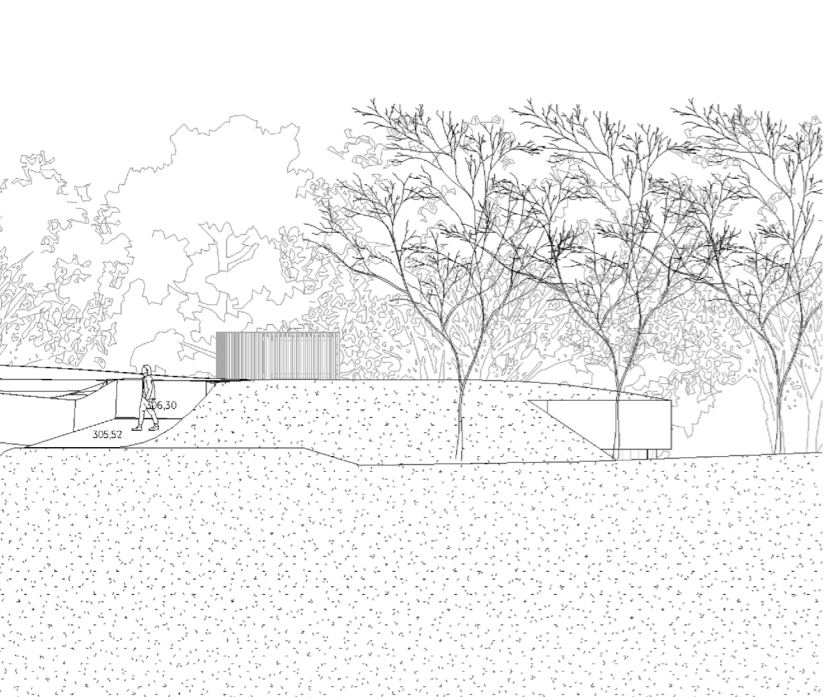
pogledi

m 1:200

| 0 | 2 | 5 | 10m



A5 = 0.00



severozahod

m 1:200

| 0 | 2 | 5 | 10m





v samem konceptu prostora se briše meja med arhitekturo in zelenimi površinami. namen je uresničiti koncept celovitega odprtega prostora, ki je vpet v obstoječo naravno okolico. obstoječe stanje je opredeljeno z izrazito prisotnostjo dreves in vode. drevesa so v največji možni meri ohranjena, predvideno je le odstranitev nekaj dreves, ki jih je mogoče presaditi proti severovzhodu območja, v območju nove rampe.

pomembna značilnost območja je prisotnost vode, ki ustvarja specifične ambientne kvalitete, ki jih želimo poudariti. jezerce na parceli je ohranjeno in integrirano v parkovno površino, potok, ki vanj priteka, pa se pojavlja tudi v območju modalne točke, ki je prav tako obogatena z manjšim jezerom.

zelene površine

prometna ureditev je zasnovana z namenom, da ne služi zgolj potrebam živalskega vrta, temveč tudi širšemu mestnemu prostoru. večna pot je preoblikovana v traso živahnega javnega prostora. skozi celotno območje poteka kolesarska steza, ki je v območju modalne točke ločena, ob njej pa je urejeno kolesarsko postajališče (t. i. kolesarski trg).

v območju ob novi ograji sta gibanje pešcev in kolesarjev predvidena na skupni površini ustrezne širine, ki omogoča varno in nemoteno uporabo.

prometna trasa za osebna vozila in manjše avtobuse diagonalno prečka obstoječe parkirišče, ob njej pa sta vzpostavljeni dve zeleni tampon coni. parkirišče in avtobusno postajališče nista obravnavana kot prehodni (liminalni) prostor, temveč kot območje z mešanim programom. zaradi potrebe po zmanjševanju prometnih površin je avtobusno postajališče organizirano vzporedno s prometno traso. pešpoti so oblikovane po načelu univerzalne dostopnosti, pri čemer so vse višinske razlike premoščene z ustreznimi minimalnimi nakloni. notranji in zunanji trg sta umeščena na isti višinski koti ter tvorita enotno ravno platformo, na katero se navezuje tudi vertikalno jedro mostu, ki vodi do načrtovane parkirne hiše.

promet

trajnosti se v konceptu pristopa predvsem skozi oblikovanje fleksibilnega in večnamenskega prostora, ki ga lahko uporabljajo državljani. z oblikovanjem stavbe kot sklop manjših volumnov je ustvarjen prostor, ki ga je mogoče v prihodnosti enostavno preoblikovati, brez potrebe po rušenju. po logiki organskega razvoja se kompleks lahko nadgradi ali pa se od njega odvzame del prostora.

trajnost se dosega tudi z ohranjanjem obstoječih naravnih elementov. ustvarjena je pasivna stavba z zeleno streho, ki lahko sprejme okoliško nizko vegetacijo. na strehi so v določenih območjih umeščeni tudi sončni paneli za proizvodnjo energije za ogrevanje in električno. svetloba sonca je v skladu s klimatskimi pogoji in pasivnim ogrevalnim učinkom prostora usmerjena skozi steklene stene, poleti pa so steklene površine zaščitene z mrežo lesenih letvic.

v koncept je vključena tudi voda. obstoječi kanal poteka skozi parkirišče, kjer se nahaja manjše jezerce. to, skupaj z obstoječim jezerom, tvori manjši ekosistem, v katerega priteka voda iz potoka in deževnice, zbrane na strehi. streha je izvedena v naklonu, tako da deževnica neposredno odteka v jezerce ali v okoliško zemljišče.

trajnostni dizajn

opis

pri izboru materialov je kompleks zasnovan na načelu trajnosti. koncept trajnosti je obravnavan skozi dva ključna vidika – dolgoživost in značilnosti obstoječe lokacije. glede na lokacijo, ki jo opredeljujeta izrazita vegetacija in razgibana topografija, je stavba delno vkopana v teren ter ga smiselno nadgrajuje.

takšen pristop omogoča uporaba armiranega betona, ki s svojimi mehanskimi in trajnostnimi lastnostmi ustreza zahtevam dolgoročne obstojnosti konstrukcije. ob upoštevanju obstoječega gozdnega ambienta so za izvedbo ograje, oblaganje stavbe ter elemente senčenja uporabljene lesene letve, ki zagotavljajo vizualno skladnost z naravnim okoljem in prispevajo k toplejšemu arhitekturnemu izrazu.

materiali

stavba je zaščitena pred požarom z ustrežno izbiro materialov in skrajšanimi evakuacijskimi potmi. glede na obliko stavbe, pri kateri se večina programa nahaja v pritličju, in prostorsko pretočnost je evakuacijska pot minimalizirana. v kletni etaži so umeščena tri armiranobetonska stopnišča, ki služijo za evakuacijo v primeru požara.

za konstrukcijske materiale je uporabljen armirani beton, ki zagotavlja dolgoživost in odpornost pri izpostavljenosti visokim temperaturam. notranjost stavbe v kletnem in pritličnem delu je dodatno zaščitena s sistemom sprinklerjev. za prehod gasilskih vozil je omogočena ustrezna višina trijema ob vhodu, prav tako pa je središče trga ohranjeno kot prosta površina za manevriranje vozil.

ograja je izvedena iz lesa, zaščitene s protipožarnim premazom, ki izboljšuje obnašanje lesa ob požaru in omogoča nastanek zaščitne površine. v območju ograje ni predvidena dodatna zasaditev, s čimer se ohranja prostorska praznina, pomembna za preprečevanje

protipožarna varnost

o graja je zasnovana kot dodatni program prostora – mikro linearni park. ker ograja tradicionalno označuje jasno mejo, je bila za dodaten družbeni vidik preoblikovana v tampon cono. njena bariera je podvojena, v njej pa se nahaja manjši pokriti prostor, primeren za druženje ali razstavljanje. ograja je oblikovana iz treh različnih modulov:

modul a (za ljudi): sestavljen je iz lesenega okvirja, preko katerega je napeta jeklena mreža. okvir je povezan z horizontalnimi letvicami na razmiku 50 cm. okvir ima značilnost obrnjene strehe, ki preprečuje prehod živali. v prehodu so umeščene manjše police, klopi in postamenti, ki služijo kot urbana oprema.

modul b (za živali): podoben modulu a, vendar je namenjen manjšim živalim, ki živijo v okoliškem gozdu. v coni med dvema barierama je umeščena majhna »gnezdišča«, ki jo je mogoče napolniti z zemljo ali drugimi materiali, ki spodbujajo bivanje živali.

modul c (za rastline): prazno platno, preprosta jeklena mreža, napeta med dvema stebroma, namenjena vizualnim prehodom v vrt ali za plezajoče rastline.

koncept žive ograje

novi vhodni kompleks živalskega vrta v ljubljani je zasnovan kot armiranobetonska konstrukcija. glede na nepravilno in organsko obliko stropne konstrukcije je ta izvedena kot sistem prednapetega armiranega betona, kar omogoča premoščanje večjih razponov ob hkratnem zmanjšanju debeline konstrukcijskih elementov ter nadzoru povosov.

kletna etaža je izvedena v klasičnem armiranobetonskem sistemu. stropna konstrukcija kleti je zasnovana kot votla (lahka) armiranobetonska plošča, ki je oslonjena na obodne nosilne stene in osrednji steber, s čimer se doseže racionalno premoščanje razponov ob zmanjšani lastni teži konstrukcije.

zaradi kompleksne geometrije strešne plošče so vsi robni elementi in atike izvedeni iz armiranega betona. stropna plošča nosi sloje zelene strehe, vključno s hidroizolacijo, drenažnim slojem, substratom in zaključnim vegetacijskim slojem, ter sloje pohodnih površin.

na nivoju jezera se strešna plošča nadaljuje v mostno konstrukcijo, izvedeno iz armiranega betona. nosilni elementi mostu so temeljeni v območju jezera ob predhodni pripravi temeljnih tal in ustrezni zaščiti pred vplivi vode.

fasada objekta je zasnovana kot prezračevana fasada, obložena z lesenimi letvami. zaščita pred sončnim sevanjem je zagotovljena s kombinacijo izo stekla in pomičnih (drsni) elementov iz lesenih letvic, kar omogoča uravnavanje osončenosti in vizualne prepustnosti.

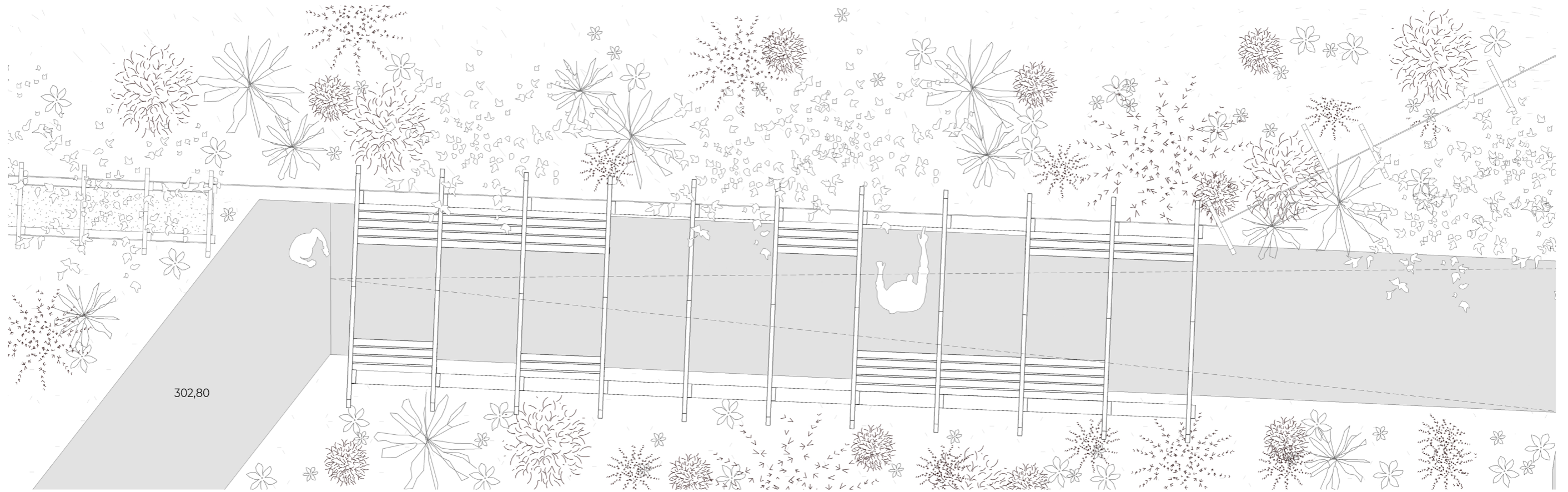
anega lesa, nosilno jedro mostu pa je armiranobetonsko in obloženo z lesenimi letvicami.

v notranjosti je pod stropno konstrukcijo predviden kontinuiran spuščeni strop za razvod in namestitev instalacijskih sistemov (strojnih, elektro in drugih).

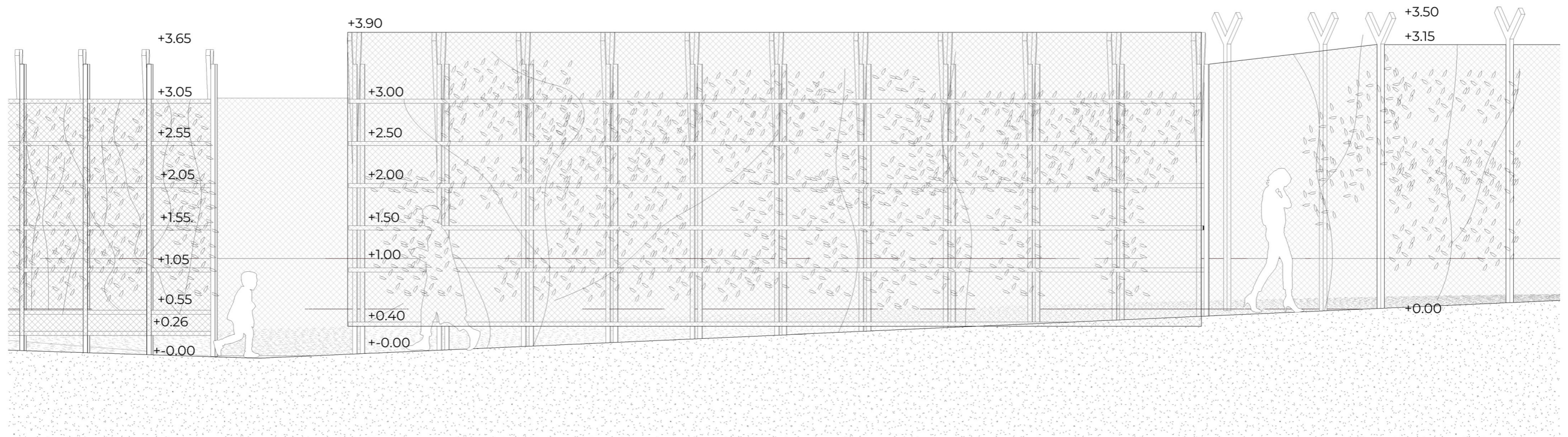
vhodni kompleks obsega kletno etažo, medtem ko je del pritličja delno vkopan v obstoječo topografijo terena. zato je predvidena izvedba hidroizolacijskega sistema in perimetralne drenaže za zaščito konstrukcije pred vdorom podtalnice in padavinskih voda.

na območju t. i. modalne točke je predviden poseg v obstoječi kanal, ki se trenutno nahaja pod parkirno površino. projekt vključuje odstranitev obstoječih betonskih površin ter ureditev peš in kolesarske cone. v tej coni je predviden tudi objekt za shranjevanje koles. navedeni objekt je zasnovan kot konstrukcija iz prednapetega armiranega betona. delno je vkopan v teren, preostali del pa je oslonjen na dva armiranobetonska stebra.

ograja kompleksa je izvedena kot modularni sistem lesenih letvic z zapolnitvijo iz jeklene mreže. mostna konstrukcija ima enostavno statično zasnovo, pri čemer so pohodne površine izvedene iz lepljenega lamelir



tloris

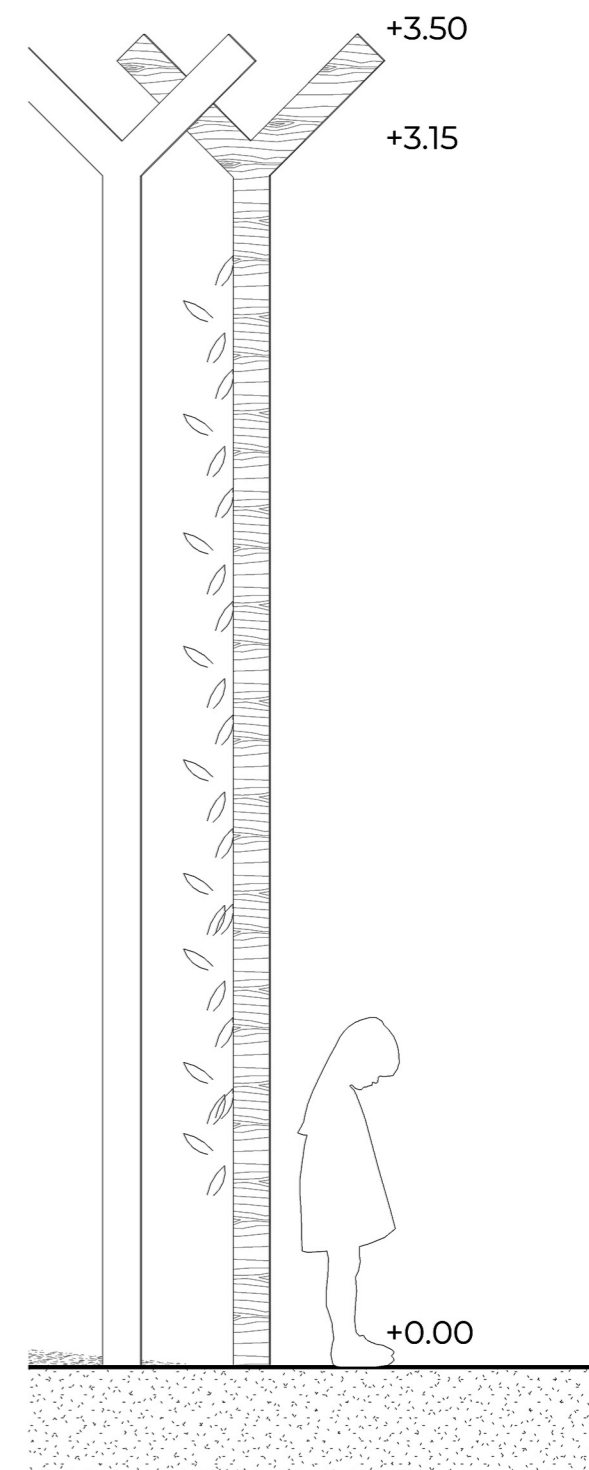
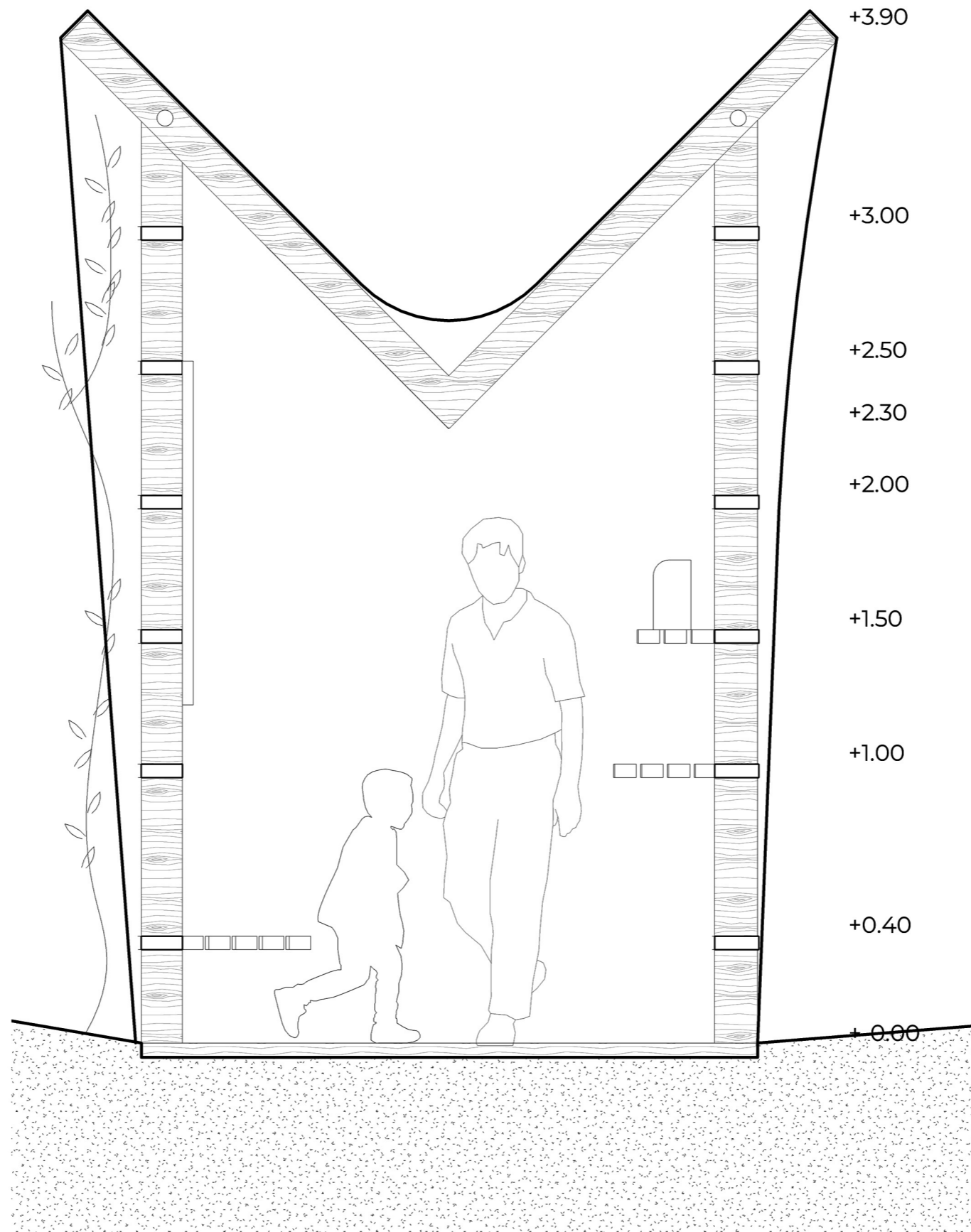
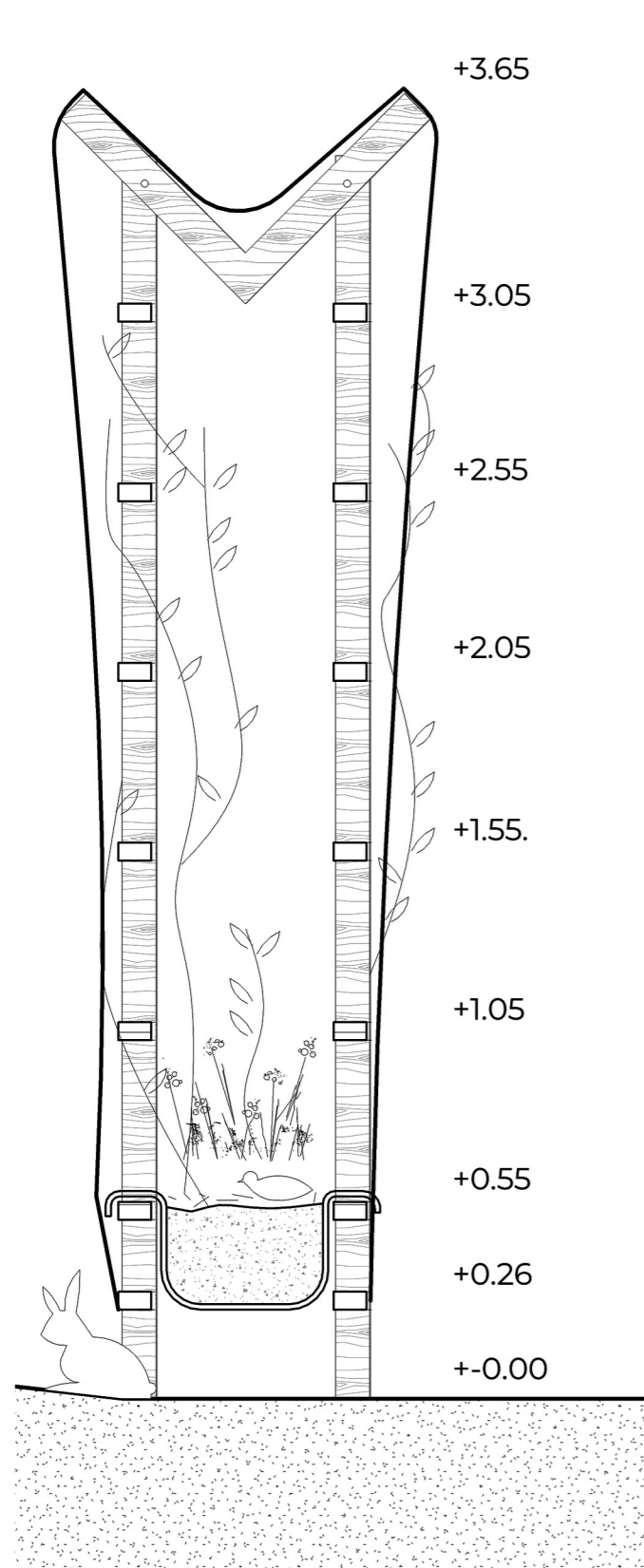


pogled

živa ograja

m : 50

0 | 1 | 2 | 5m



prerez
živa ograja

m 1 : 20

| 0 | 2 | 5 | 10m





Razpredelnica programskih prostorov

oznaka	ime prostora	število prostorov	velikost (m ²)	%	velikost natečajna rešitev (m ²)	% natečajna rešitev
Vhodni kompleks s trgovom		60	2172,8		2049,0	
A	Vhod za obiskovalce	16	411,0	19%	410,3	20%
A.I Blagajna in info točka						
A.1	Blagajna in prodaja - 2 delovni mesti	1	15,0	5,2%	15,0	5,4%
A.2	Pisarna za mirno delo blagajnika - 1 delovno mesto	1	5,0	1,7%	4,2	1,5%
A.3	Info točka - sprejem pošiljk in individualna obravnava strank (zaprti topli del)	1	15,0	5,2%	16,8	6,0%
A.4.1	Samopostrežna blagajna	1	2,0	0,7%	2,0	0,7%
A.4.2	Samopostrežna blagajna	1	2,0	0,7%	2,0	0,7%
A.4.3	Samopostrežna blagajna	1	2,0	0,7%	2,0	0,7%
A.4.4	Samopostrežna blagajna	1	2,0	0,7%	2,0	0,7%
A.5	Pokrita vhodna ploščad	1	150,0	51,5%	143,0	51,3%
A.6	Garderobe / omarice za obiskovalce	1	30,0	10,3%	27,9	10,0%
A.7	Sanitarije za obiskovalce (M+Ž+GO+previjalnica)	1	50,0	17,2%	44,8	16,1%
A.8	Sanitarije za zaposlene - za blagajno (5 oseb) (M+Ž+GO)	1	10,0	3,4%	11,3	4,0%
A.9	Soba za dojenje	1	8,0	2,7%	7,6	2,7%
A.I SKUPAJ		12	291,0	70,8%	278,51	67,9%
A.II Trgovina in TIC						
A.10	Sprejemni prostor	1	20,0	16,7%	20,4	15,5%
A.11	Odpri prodajni del / trgovina in informacijski pult - TIC	1	80,0	66,7%	91,5	69,5%
A.12	Pisarna za mirno delo - 1 delovno mesto	1	5,0	4,2%	4,9	3,7%
A.13	Skladišče / trgovinsko zaledje	1	15,0	12,5%	14,9	11,3%
A.II SKUPAJ		4	120,0	29,2%	131,8	32,1%
B	Uprava	27	498,0	23%	505,3	25%
B.I Upravni prostori						
B.1	Pisarna direktorja z manjšo sejno mizo za 6 oseb - 1 delovno mesto	1	30,0	10,5%	30,1	10,0%
B.2	Pisarna tehničnega direktorja - 1 delovno mesto	1	18,0	6,3%	18,7	6,2%
B.3	Pisarna poslovnega/strokovnega direktorja - 1 delovno mesto	1	18,0	6,3%	18,6	6,2%
B.4	Pisarna tajništva - 1 delovno mesto	1	20,0	7,0%	20,8	6,9%
B.5	Pisarna kadrovske službe - 1 delovno mesto	1	12,0	4,2%	19,6	6,5%
B.6	Sestankovalnica	1	12,0	4,2%	12,5	4,2%
B.7	Pisarna vodje pedagoške službe in kuratorja - 3 delovna mesta	1	25,0	8,8%	24,2	8,1%
B.8	Pisarna vodje vzdrževalne službe in vodje oskrbnikov - 2 delovni mesti	1	20,0	7,0%	21,2	7,1%
B.9	Pisarna vodje računovodstva - 1 delovno mesto	1	12,0	4,2%	13,2	4,4%
B.10	Pisarna računovodstva - 2 delovni mesti	1	18,0	6,3%	18,1	6,0%
B.11	Pisarna za trženje - 2 delovni mesti	1	18,0	6,3%	17,7	5,9%
B.12	Projektna pisarna	1	12,0	4,2%	13,0	4,3%
B.13	Čajna kuhinja in čakalnica za (poslovne) obiskovalce / zaposlene	1	40,0	14,0%	44,0	14,6%
B.14	Sejna soba za minimalno 12 oseb	1	30,0	10,5%	28,9	9,6%
B.I SKUPAJ		14	285,0	57,2%	300,7	59,5%
B.II Servisni, tehnični in pomožni prostori						
B.15.1	Skladišče materiala	1	15,0	7,0%	14,7	7,2%
B.15.2	Skladišče materiala	1	15,0	7,0%	15,0	7,3%
B.16	Garderoba za zaposlene (10-15 ljudi)	1	15,0	7,0%	15,0	7,3%
B.17	Sanitarije za zaposlene - za upravo (15 oseb) (M+Ž+GO) + tuš	1	15,0	7,0%	23,7	11,6%
B.18.1	Prostori za čiščila (v vsakem nadstropju / funkcionalnem sklopu)	1	3,0	1,4%	3,4	1,7%
B.18.2	Prostori za čiščila (v vsakem nadstropju / funkcionalnem sklopu)	1	3,0	1,4%	0,0	0,0%
B.18.3	Prostori za čiščila (v vsakem nadstropju / funkcionalnem sklopu)	1	3,0	1,4%	0,0	0,0%
B.19	Sistemska soba za strežnik	1	6,0	2,8%	5,7	2,8%

B.20	Tehnični prostor - strojnica	1	100,0	46,9%	92,3	45,1%
B.21	Tehnični prostor - elektro prostor	1	10,0	4,7%	9,9	4,8%
B.22	Soba za prvo pomoč	1	10,0	4,7%	8,4	4,1%
B.23	Varnostna soba	1	12,0	5,6%	11,3	5,5%
B.24	Prostor za sef	1	6,0	2,8%	5,2	2,5%
B.II SKUPAJ		13	213,0	42,8%	204,6	40,5%

C	Naravovarstveni center (NVC)	8	744,0	34%	668,9	33%
C.1	Recepcija	1	50,0	6,7%	41,3	6,2%
C.2	Razstavni prostor	1	500,0	67,2%	432,0	64,6%
C.3	Predavalnica in večnamenski protokolarni prostor	1	100,0	13,4%	106,8	16,0%
C.4	Sanitarije in garderobe za obiskovalce	1	20,0	2,7%	17,4	9,0%
C.4.1	Soba za dojenje	1	8,0	1,1%	7,5	1,1%
C.5.1	Prostor za čiščila	1	3,0	0,4%	4,8	0,7%
C.5.2	Prostor za čiščila	1	3,0	0,4%	0,0	0,0%
C.6	Tehnični prostor - skladišče artefaktov	1	60,0	8,1%	59,2	8,8%
C. SKUPAJ		8	744,0	100%	668,9	100%

D	Kavarna	6	128,0	6%	95,0	5%
D.1	Postrežni pult	1	20,0	15,6%	11,3	11,9%
D.2	Sanitarije za obiskovalce	1	20,0	15,6%	0,0	0,0%
D.2.1	Soba za dojenje	1	8,0	6,3%	0,0	0,0%
D.3	Garderobni prostor / omarice in sanitarije za zaposlene v kavarni	1	10,0	7,8%	9,5	10,0%
D.4	Skladišče pijač	1	10,0	7,8%	9,2	9,7%
D.5	Notranji prostor kavarne	1	60,0	46,9%	64,9	64,9%
D. SKUPAJ		6	128,0	100%	95,0	100%

E	Komunikacije		391,8	18%	369,5	18%
E.1	Stopnišča, hodniki, dvigala (cca. 22%) nad zemljo	/	391,8	22,0%	369,5	22,0%
E. SKUPAJ			391,8	100%	369,5	100%

Skupaj neto programski prostori (A+B+C+D+E)		2172,8	87%	2048,0	87%
Skupaj bruto programski prostori (A+B+C+D+E) ocenjeno + 15%		2498,7	115%	2356,3	115%

F	Zunanji prostori	3	700,0		775,1	
F.1	Notranji trg - prireditvena površina	1	400,0	57,1%	399,1	51,5%
F.2	Zunanji trg	1	150,0	21,4%	241,0	31,1%
F.3	Površina za parkiranje koles	1	150,0	21,4%	134,9	17,4%
F. SKUPAJ		3	700,0	100%	775,1	100%

Skupaj minimalno zemljišče (A+B+C+D+E+F)		3198,7	100%	3131,4	100%
---	--	---------------	-------------	---------------	-------------

Vrednost investicije, vrednost GOI del (nat. obm. A)

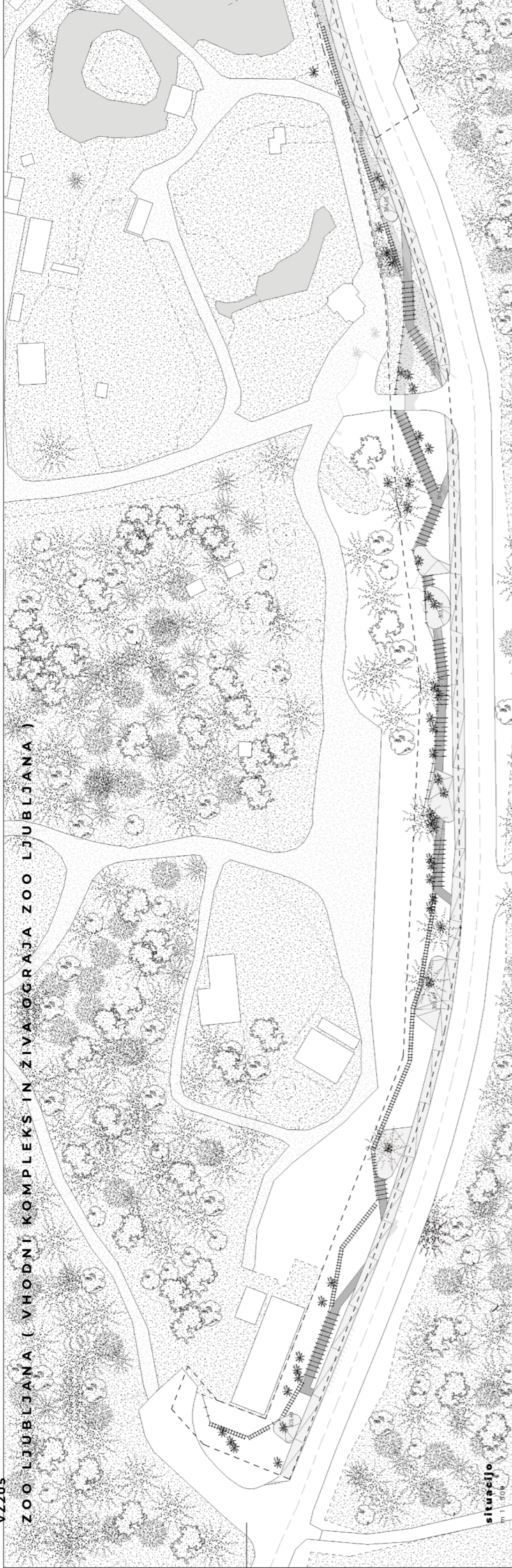
Postavka	Enota	Količina	vrednosti natečajne rešitve	
			Cena na enoto (EUR)	Skupaj (EUR)
Objekt GOI	m ²	2049	2.000,00 €	4.098.000,00 €
Notranja oprema objekta	m ²	2049	400,00 €	819.600,00 €
Zunanja ureditev (brez komunalnih priključkov)	m ²	775	450,00 €	348.750,00 €
Komunalni priključki	EUR	1	200.000,00 €	200.000,00 €
Živa ograja (rušitev in graditev)	tm	600	350,00 €	210.000,00 €
SKUPAJ				5.676.350,00 €

Skupaj cena vseh del brez DDV Tabela 1a (natečajno območje A)	455.000,00 EUR
(fakultativno) Skupaj cena vseh del brez DDV Tabela 1b (natečajno območje B)	10.000,00 EUR
Skupaj cena brez DDV	465.000,00 EUR
22 % DDV	102.520,00 EUR
SKUPAJ Z DDV	465.520,00 EUR

Vse materialne avtorske pravice iz 22. člena ZASP na KONCEPTUALNIH REŠITVAH ZA NATEČAJ-NO OBMOČJE B elaborata s šifro VZ205 (vpišete šifro natečajnega elaborata), vključno z materialno avtorsko pravico predelave, bom imetnik avtorskih pravic na naročnika prenesel izključno in časovno neomejeno na podlagi sklenjene pogodbe in proti plačilu nadomestila za prenos materialnih avtorskih pravic v bruto znesku:

Skupaj v EUR...30 000.....

vrednosti



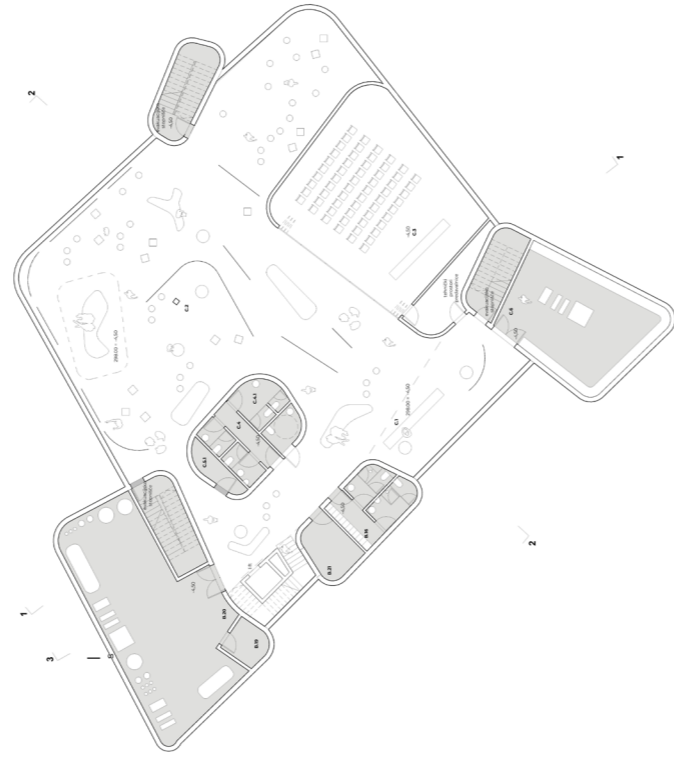
situacija
m 1: 500

tloris prističja
m 1: 200



tloris kleti

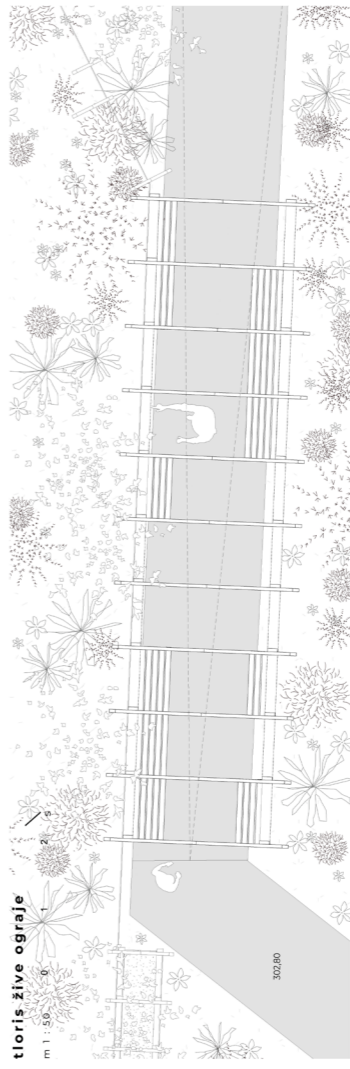
m 1: 200



PROMET

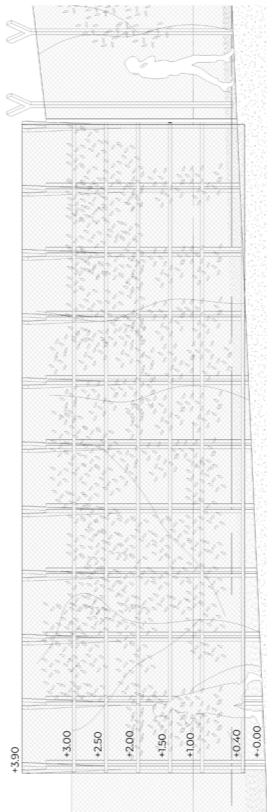
Prometna ureditev je zasnovana z namenom, da ne služi zgolj potrebam živalskega vrta, temveč tudi širšemu mestnemu prostoru. Večina potij je preoblikovana v traso živalskega prostora. Skoz celotno območje poteka kolekarska steza, ki je v območju modalne točke točna, ob njej pa je urejeno kolesarsko središče postajašča (t. i. kolekarski trg). V območju ob novi ograji sta gibanje pešcev in kolekarske aktivnosti na skupni površini ustrezne širine, ki omogoča prehod v vseh smereh. V prostoru, ki se nahaja med živalskim vrtom in avtocesto, je predvidena nova zelena tampon cona. Pkavičnice in avtocestna postajašča niso obravnavana kot prehodni prostori, temveč kot območja nedanjen prostora. Z radi potrebe po zmanjšanju prometnih površin je avtocestno postajašče organizirano vzporedno s prometno traso. Prehodni so oblikovane po načelu univerzalne dostopnosti, pri čemer so vse višinske razlike premoščene z ustreznimi minimalnimi nakloni. Notranji in zunanji trg sta umeščena na isti višinski kot ter tvorita enotno ravno platformo, na katero se navezuje tudi vertikalno jedro mostu, ki vodi do načrtovane parkirne hiše.

tloris žive ograje
m 1: 50

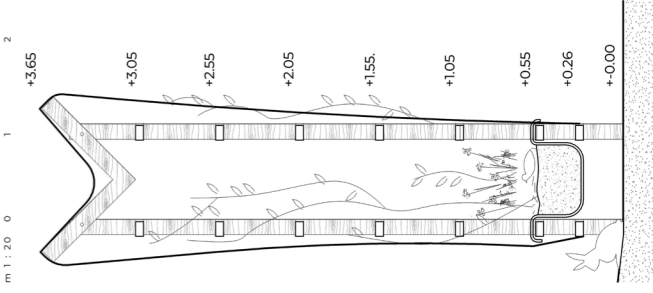


pogled žive ograje

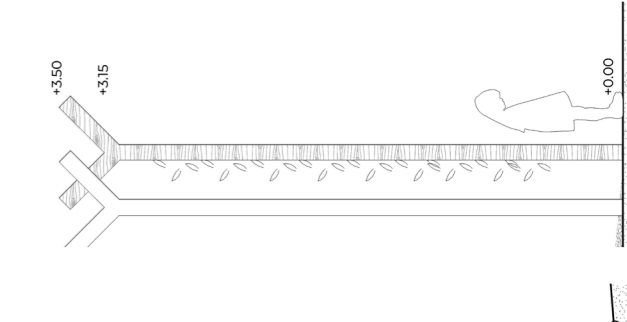
+3.65
+3.05
+2.55
+2.05
+1.55
+1.05
+0.55
+0.26
+0.00



detajli žive ograje
m 1: 20



+3.90
+3.00
+2.50
+2.30
+2.00
+1.50
+1.00
+0.40
+0.00



KONCEPT OBLIKOVANJA STAVBE

Celotna stavba je sestavljena iz manjših volumov, ki so umeščeni ob traso. Večina potij, ob njej so razporejeni manjši programski sklopi (kleti), ki se odpirajo proti praznemu prostoru. Volumi se razčlajajo tam, kjer obstaja vegetacija to dopušča, oziroma kjer je ni. Osvetljen prazen prostor je nastal oblikovan glede na logiko funkcionalnega zoniranja. Severozahodni del ima bolj intimen in zaprt značaj, zato so veni umeščeni uprtni in servišni prostori. Iz tega dela je omogočen tudi dostop v kletno etažo.

Medklopi je od živalskega prostora ločena zgornja, ki omogoča občutno stopnjo fleksibilnosti in večnamenski prostora. Do porabi je možno prostor, da bi se odprl in nastal tujim obiskovalcem. Na izpostavljeni strani je običajno bolj odprt prostor, ki omogoča občutno stopnjo fleksibilnosti in večnamenski prostora. K skupaj z odprtim tujem tvorita tangento modalne točke. Ti prostori so zastavljeni in omogočajo vizualno povezavo med notranji in zunanji arhitektoni. Med obema cona sta se nahaja kletna etaža, namenjena razstavni prostoru. V njej segajo zgornji volumni, ki zajemajo dele ostrednjega kvadratnega praznega prostora. V objektu je vzpostavljena krožna komunikacija. Na stehi tega dela je oblikovan osrednji trg, katerega rob definirata sama stavba in obsojni teren. Ustvarjena je prostorska arena, pri čemer se gledalški del razširja na vse strani. V prostoru je vzpostavljena komunikacija, ki omogoča občutno stopnjo fleksibilnosti in večnamenski prostora. V jezernem, katerega oblika ostaja nespremenjena. Program je dopoljen z možnostjo dostopa za pešce, ki lahko opazujejo živali iz nove perspektive.

KONCEPT OGRADJE

Ograja je zasnovana kot dodaten program prostora – mikro linearni park. Ker ograja tradicionalno označuje jasno mejo, je bila za dodaten družbeni vidik preoblikovana v tampon cono. Njena bariera je pookročena, v njej pa se nahaja manjši pokriti prostor, primeren za druženje ali razstavljanje. Ograja je oblikovana iz treh različnih modulov, Modul A (za ljudi), sestavljen je iz lesenega okvira, preko katerega je napeta jeklena mreža. Okvir je povezan z horizontalnimi lesenicami na razmik 50 cm. Okvir ima značilno obrynjene stene, ki preprečuje prehod živali. V predodu so umeščene manjše police, klopi in posamezni, ki služijo kot urbane oprema. Modul B (za živali) podoban modulu A, vendar je namenjen manjšim živalim, kar omogoča, da se živali lahko približajo ogledni površini. Modul C (za rastline) prazen jeklena mreža, napeta med drevesnimi, namenjena vizualnim prehodom v vrst ali za prajočee rastline.

PROTIPOGIBNA VARNOST

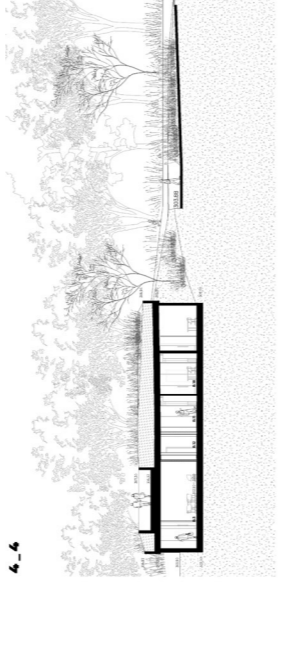
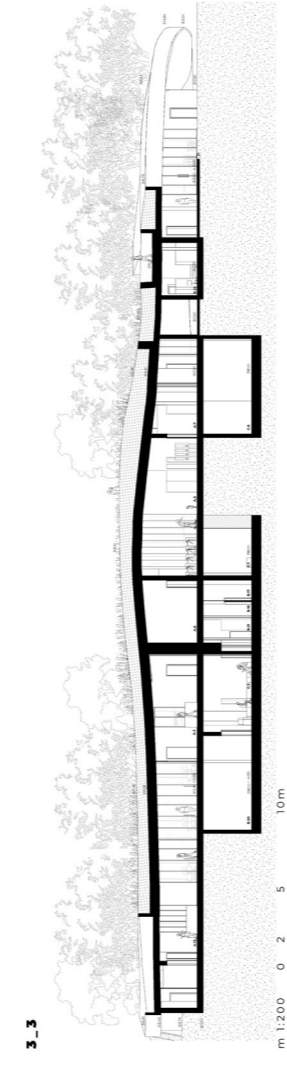
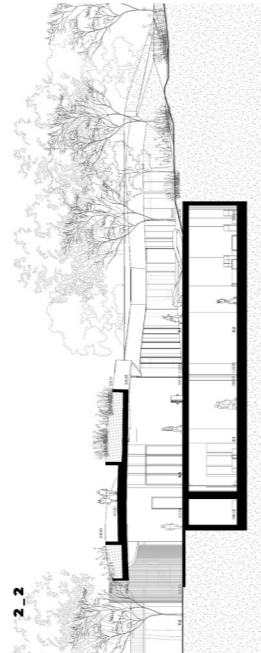
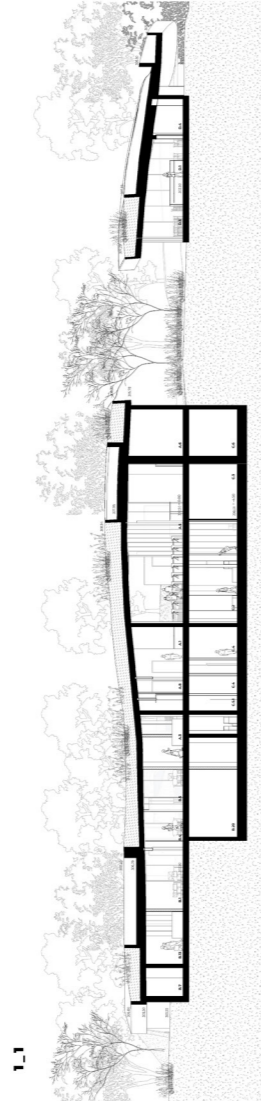
Stavba je zaščiten pred požarom in skrajšanimi evakuacijskimi potmi. Cielede na obliko stavbe, pri kateri se večina programa nahaja v pritličju, in prostor, skozi prečnoost je evakuacijska pot minimalizirana. V kletni etaži so umeščena tri armiranobetonska stopnišča, ki služijo za evakuacijo v primeru požara. Za konstrukcijske materiale je uporabljen armirani beton, ki zagotavlja togost in odpornost pri izpostavitvi visokim temperaturam. Notranjost stavbe v kletnem in pritličnem delu je dodatno zaščena s stisnim sprinklerjem. Za prehod gasarim vozij je omogočena ustrezna odprtina ob vrhu, prav tako pa je na stropu trga omarjena sod prazna površina za manevriranje vozil. Na dodatna zasleditev, s čimer se ohranja prostorska praznina, pomembna za preprečevanje širjenja ognja. Dodaten varnostni faktor predstavlja možnost uporabe vode iz jezera za gašenje oziroma začetev požara.

ZELENE PLOVRSINE

V samem konceptu prostora se brile meja med arhitekturo in zelenimi površinami. Namen je uresničiti koncept celovitega odprtega prostora, ki je vplet v obstoječo naravno okolico. Obstoječe stanje je opredeljeno z izrazito prisotnostjo dreves in vode. Drevesa so v največji možni meri ohranjena, predvideno je le odstranitev nekaj dreves, ki jih je mogoče presaditi proti severozhodu območja, v območju nove rampe. Pomembna značilnost območja je prisotnost vode, ki ustvarja specifične ambientne kvalitete, ki jih želimo poudariti. Zberne na parceli je omarjeno in integrirano v parkovno površino, jelek, ki v vrh priteka, pa je pogajala tudi v območju modalne točke, ki jih pravo tako obogatenja z manjšim jezerom.

MATERIALI

Stavba je zasnovana na načelu trajnosti. Koncept trajnosti je obravnavan skot dsa ključna vidika – dolgotrajnost in značilnosti obstoječe lokacije. Cielede na lokaciji, ki je omejevaljena izrazita vegetacija in razbiana topografija, je stavba delno vkopana v teren ter ga srameno nadgrajuje. Takšen pristop omogoča uporaba armiranega betona, ki s svojimi mehanskimi in trajnostnimi lastnostmi ustrezno zahtevam dolgoročne obstojnosti konstrukcije ob upoštevanju geološkega gozdnega ambientsa so za število ograje, oblaganje stavbe ter elemente senčenja uporabljene lesene leste, ki zagotavljajo vizualno skladnost z naravnim okoljem in prispevajo k topljati arhitekturnemu izrazu.

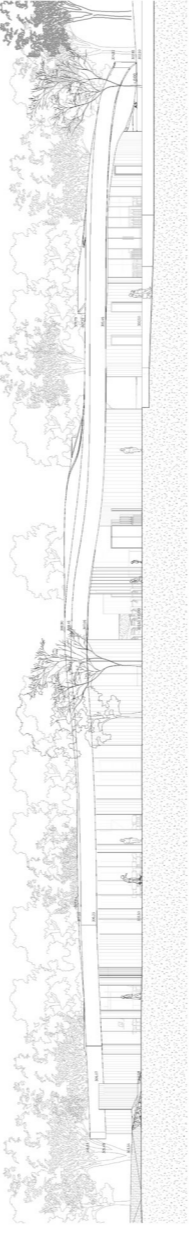
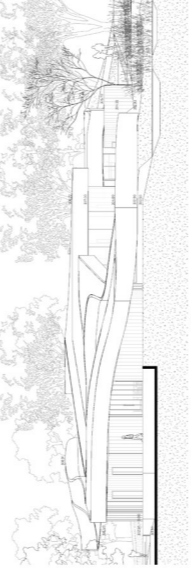


TRAJNOSTNI DIZAJN

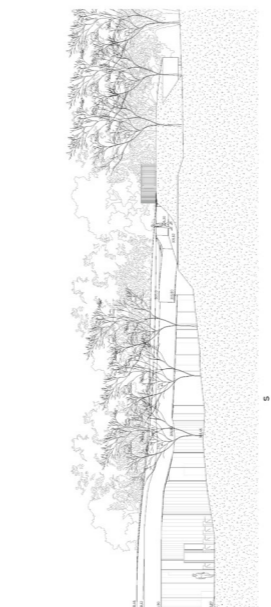
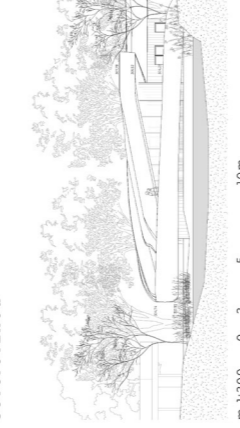
Trajnosti se v konceptu pristopa predstavi skozi oblikovanje fleksibilnega in večnamenskega prostora, ki ga lahko uporabljajo državljeni. Z oblikovanim stavbo kot sklop manjših volumnov je usvajen prostor, ki ga je mogoče v prihodnosti enostavno preoblikovati brez potrebe po rušenju. Po logiki organskega razvoja se kompleks lahko nadgradi ali pa se od njega odvzame deli prostora. Trajnost se dosega tudi z ohranjanjem obstoječih naravnih elementov. Uveljavljena je pasivna stavba z zeleno streho, ki lahko sregame okolisko nizko vegetacijo. Na strehi so v določenih območjih umeseni tudi sončni paneli za proizvodnjo energije za ogrevanje in električno oskrbo stavbe. Stropna senca je v sili in omogoča pogoj in pasivno ogrevanje v hladnem prostoru. Zaradi pasivne proizvodnje energije za ogrevanje in električno oskrbo stavbe se na strehi nahajajo manjša jezera. V vsakem prostoru uporabljamo lokalne materiale. Na strehi so nameščeni sončni paneli, ki se nahajajo manjša jezera. To, skupaj z obstoječim jazrom, tvori manjši ekosistem, v katerem pritoka voda iz potoka in dobevnice, zbrane na strehi. Streha je zvedena v raketnu, tako da dabčevnica neposredno odteka v jazece ali v okolisko zemljišče.



jugovzhodno



severovzhod



severozahodno

