

VZ205

ZOO LJUBLJANA (VHODNI KOMPLEKS IN ŽIVA OGRAJA ZOO LJUBLJANA)



situacija

tloris pritličja

m 1:200 0 2 5 10m

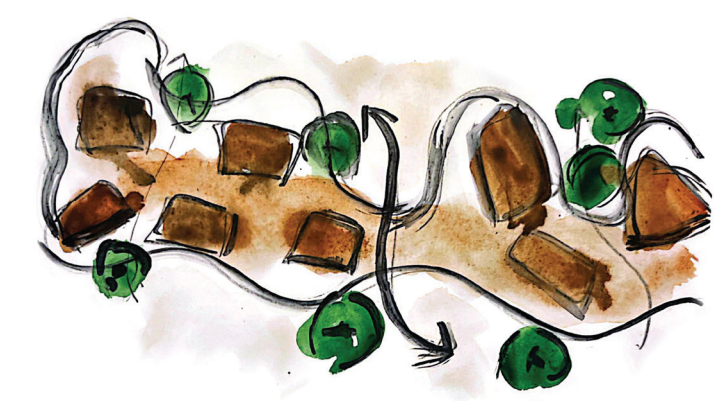
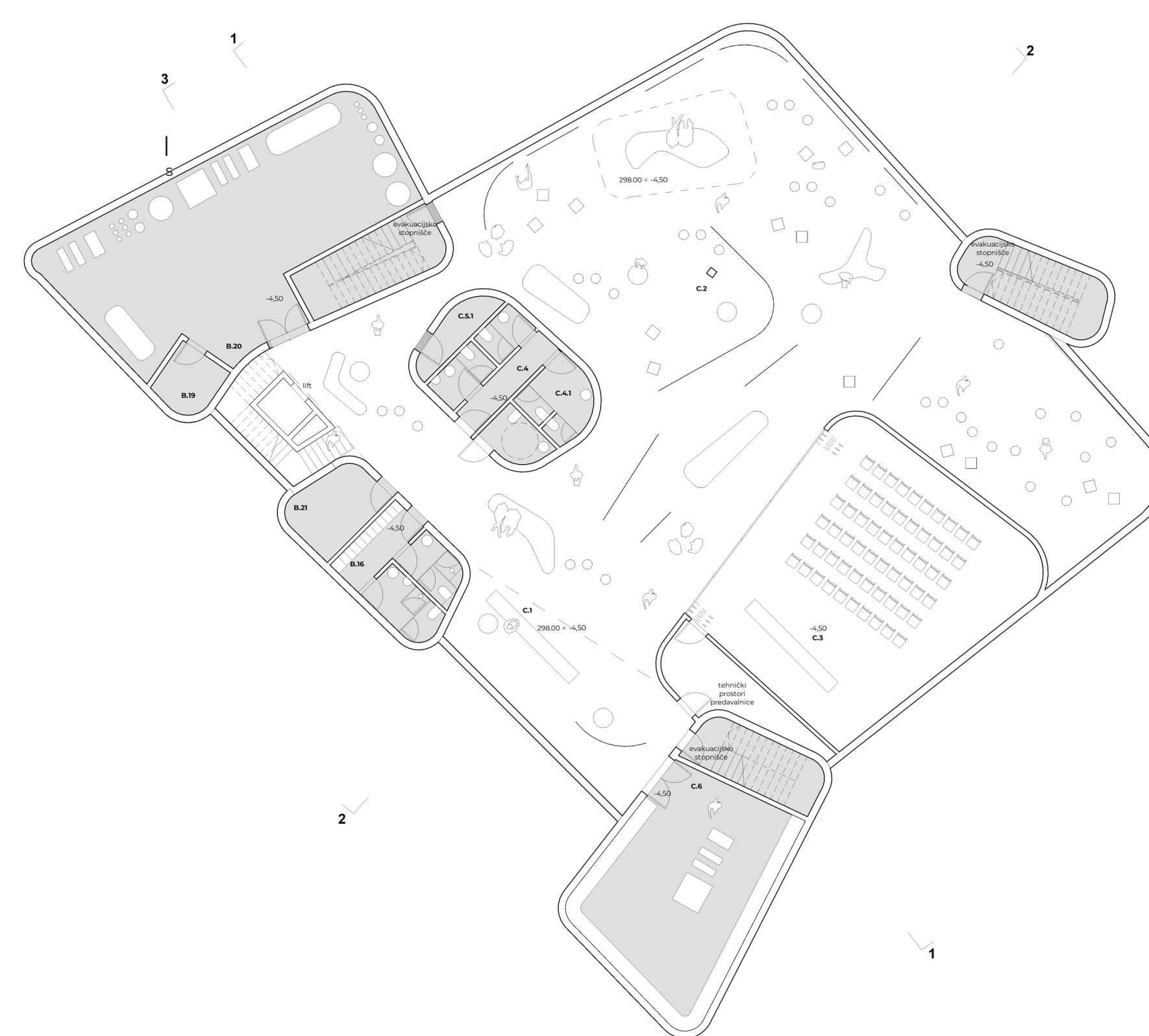


URBANISTIČNI KONCEPT

Urbanistični koncept je zasnovan ob upoštevanju trase Večne poti, ki sledi liniji plastin terena. Arhitektura in krajinska ureditev sta organizirani v linearno kompozicijo, na katero se po logiki organske rasti navezuje dve večji celoti (novi center živalskega vrta in modalna točka) ter manjše prostorske enote – mikrotipi, umesčeni v območje ob ograji. Vzpostavljena je pot, ki je prečno členjena z mikroambienti. Pri gibanju skozi prostor, od modalne točke do skrajnega severozahodnega dela kompleksa živalskega vrta, se izmenjujejo različne prostorske sekvence. Pot se začne na modalni točki, kjer se uporabnik giblje mimo manjših prostorov za zadrževanje, ob kolesarski trasi in območju novega jezera. Ta del poti kulminira na vhodnem trgu kompleksa, ki ga uokvirja nova platforma za kolesarje. Platforma deluje kot javni »socialni hub« – hkrati je streha in tribuna ter je vsakodnevno odprta širši javnosti. Pešec nato nadaljuje skozi območje novega centra, oblikovanega kot perforirana masa. Vizure se postopoma odpirajo proti novemu osrednjemu trgu kompleksa. V to težišče prostora vs. topa tudi trasa novega mostu, ki se vzpostavi preko enostavnega vertikalnega jedra in manjša dvignjena platforme. Jedro predstavlja nov prostorski poudarek – vertikalni element, ki označuje pomembnost lokacije. V območju ob ograji so oblikovani manjši trgi, ki jih opredeljuje tampon cona ograje.

tloris kleti

m 1:200 0 2 5 10m

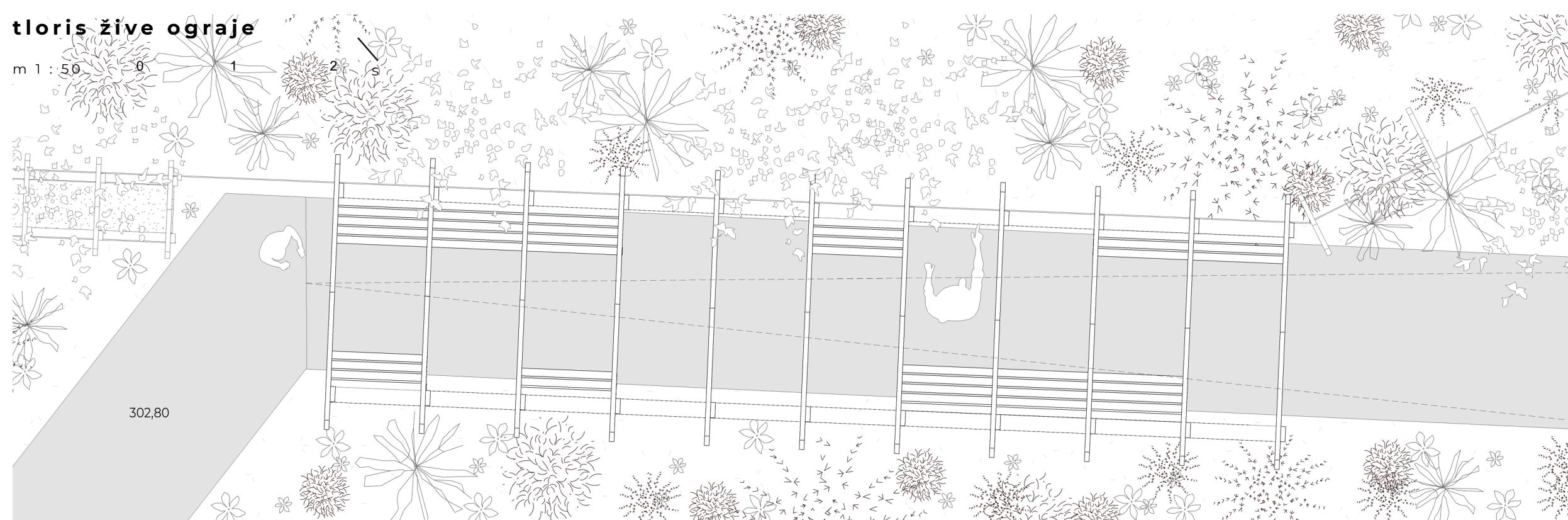


PROMET

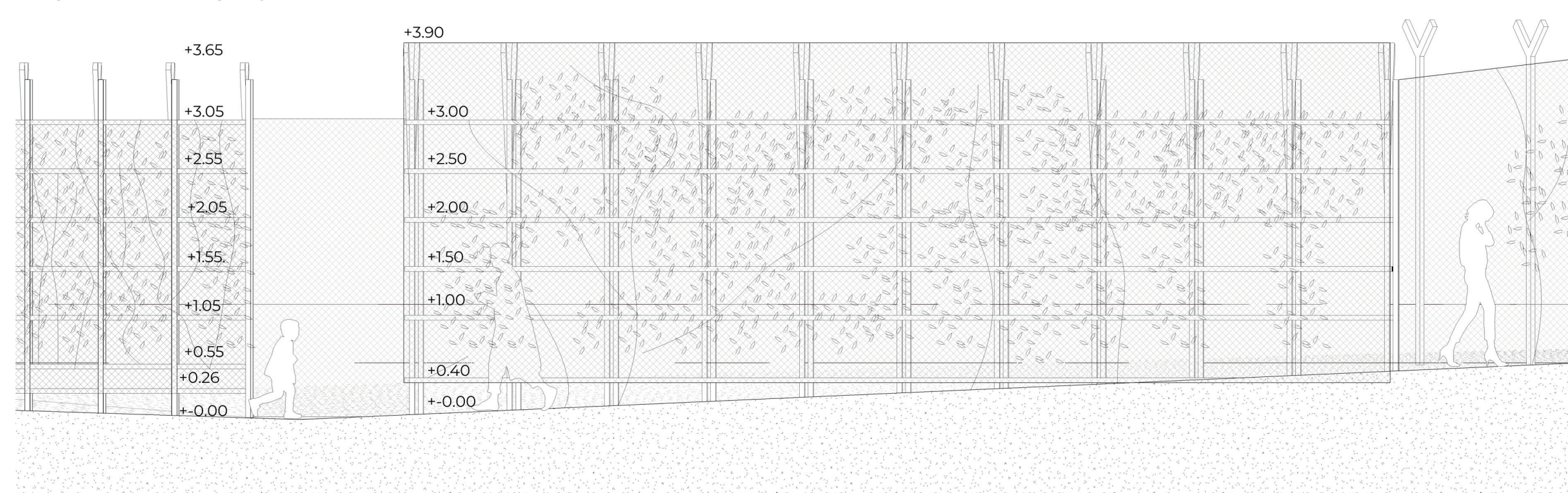
Prometna ureditev je zasnovana z namenom, da ne služi zgolj potrebam živalskega vrta, temveč tudi širšemu mestnemu prostoru. Večna pot je preoblikovana v traso živalskega javnega prostora. Skozi celotno območje poteka kolesarska steza, ki je v območju modalne točke ločena, ob njej pa je urejeno kolesarsko postajališče (t. i. kolesarski trg). V območju ob novi ograji sta gibanje pešcev in kolesarjev predvidena na skupni površini ustrezne širine, ki omogoča varno in nemoteno uporabo. Prometna trasa za osebna vozila in manjše avtobuse diagonalno prečka obstoječe parkirišče, ob njej pa sta vzpostavljeni dve zeleni tampon coni. Parkirišče in avtobusno postajališče nista obravnavana kot prehodni (limininalni) prostor, temveč kot območje z mešanim programom. Zaradi potrebe po zmanjšanju prometnih površin je avtobusno postajališče organizirano vzporedno s prometno traso. Pešpoti so oblikovane po načelu univerzalne dostopnosti, pri čemer so vse višinske razlike premošene z ustreznimi minimalnimi nakloni. Notranji in zunanji trgi sta umeščena na isti višinski koti ter tvorita enotno ravno platformo, na katero se navezuje tudi vertikalno jedro mostu, ki vodi do načrtovane parkirne hiše.

tloris žive ograje

m 1:50 0 1 2

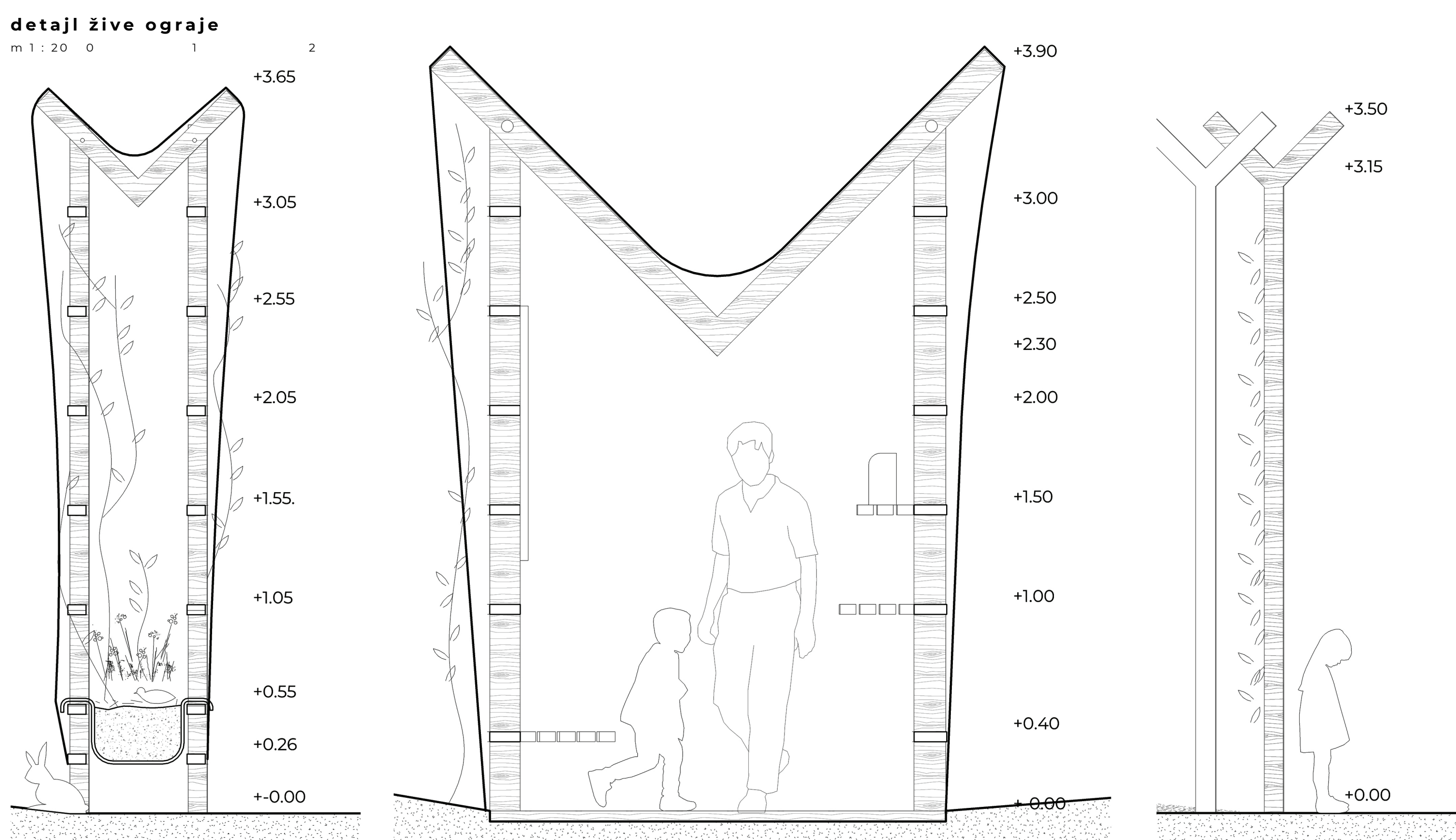


pogled žive ograje



detajl žive ograje

m 1:20 0 1 2



KONCEPT OBLIKOVANJA STAVBE

Celota stavbe je sestavljena iz manjših volumnov, ki so umesčeni ob traso Večne poti. Ob njej so razporejeni manjši programski sklopi (enote), ki se odpirajo proti praznemu prostoru hodnika. Ta hodnik in manjši volumni so v medsebojnem odnosu podobno kot hiše ob ulici. Hodnik vabi mimoidele in obiskovalce, da ga aktivno uporabljajo z različnimi dejavnostmi. Volumni se razširajo tam, kjer obstoječa vegetacija to dopušča, oziroma kjer je ni. Osrednji prazen prostor je nadalje oblikovan glede na logiko funkcionalnega zorniraja. Severozahodni del ima bolj intimen in zaprt značaj, zato so vanj umesčeni upravni in servisni prostori. Iz tega dela je omogočen tudi dostop v kletno etažo.

Hodnik je od zunanjega prostora ločen zgolj s steklenimi stenami, ki omogočajo določeno stopnjo fleksibilnosti in večnamenski prostora. Po potrebi je možno prostor dodatno odpreti in razširiti proti zunanjemu trjemu. Na jugozahodni strani je umesčen bolj odprt programski sklop, predviden za intenzivnejšo rabo. Tukaj se nahajata kavarna in trgovina, ki skupaj z odprtimi trjemoma tvorita tangento modalne točke. Ti prostori so zastekljeni in omogočajo vizualno povezanost med notranjim in zunanjim ambientom. Med obema conama se nahaja kletna etaža, namenjena razstavnemu prostoru. Vanjo segajo zgornji volumni, ki zajemajo dve osrednjega kvadratnega praznega prostora. V objektu je vzpostavljena krožna komunikacija. Na stehi tega dela je oblikovan osrednji trg, katerega rob definirata sama stavba in obstoječi teren. Ustvarjena je prostorska arena, pri čemer se gledališki del nadaljuje tudi na stehi. Stehna tako postane dodatni javni prostor stavbe. Oblikovana je kot zelena razgledna ploščad, ki zaključuje celoten kompleks. Predstavlja eksteriornost obstoječega jezera, katerega oblika ostaja nespremenjena. Program je dopolnjen z možnostjo dostopa za pešce, ki lahko opazujejo živali iz nove perspektive.

KONCEPT OGRAJE

Ograja je zasnovana kot dodatni program prostora – mikro linearni park. Ker ograja tradicionalno označuje jasno mejo, je bila za dodaten družbeni vidik preoblikovana v tampon cono. Njena bariera je podvojena, v njej pa se nahaja manjši pokriti prostor, primeren za druženje ali razstavljanje. Ograja je oblikovana iz treh različnih modulov. Modul A (za ljudi): sestavljen je iz lesenega okvirja, preko katerega je napeta jeklena mreža. Okvir je povezan z horizontalnimi letvicami na razmiku 50 cm. Okvir ima značilnost obrnjene strehe, ki preprečuje prehod živali. V prehodu so umesčene manjše police, klopi in postamenti, ki služijo kot urbana oprema. Modul B (za živali): podoben modulu A, vendar je namenjen manjšim živalim, ki živijo v okoliskem gozdu. V coni med dvema barierama je umesčena majhna »gnezdilca«, ki jo je mogoče napolniti z zemljo ali drugimi materiali, ki spodbujajo bivanje živali. Modul C (za rastline): prazno platno, preprosta jeklena mreža, napeta med dvema stebroma, namenjena vizualnim prehodom v vrta ali za plezajoče rastline.

PROTIPOŽARNA VARNOST

Stavba je zaščiten pred požarom z ustrezno izbiro materialov in skrajšanimi evakuacijskimi potmi. Glede na obliko stavbe, pri kateri se večina programa nahaja v pritličju, in prostorsko pretočnost je evakuacijska pot minimalizirana. V kletni etaži so umeščena tri armiranobetonska stopnišča, ki služijo za evakuacijo v primeru požara. Za konstrukcijske materiale je uporabljen armirani beton, ki zagotavlja dolgaletnost in odpornost pri izpostavljenosti visokim temperaturam. Notranjost stavbe v kletnem in pritličnem delu je dodatno zaščiten s sistemom sprinklerjev. Za prehod gasilskih vozil je omogočena ustrezna višina trjema ob vhodu, prav tako pa je v središču trga ohranjeno kot prosta površina za manevriranje vozil. Ograja je izvedena iz lesa, zaščitenega s protipožarnim premazom, ki izboljšuje obnašanje lesa ob požaru in omogoča nastanek zaščitne površine. V območju ograje ni predvidena dodatna zasaditev, s čimer se ohranja prostorska praznina, pomembna za preprečevanje širjenja ognja. Dodatni varnostni faktor predstavlja možnost uporabe vode iz jezera za gašenje oziroma zajezitev požara.

ZELENE POVRŠINE

V samem konceptu prostora se briše meja med arhitekturo in zelenimi površinami. Namen je uresničiti koncept celovitega odprtega prostora, ki je vpet v obstoječo naravno okolico. Obstoječe stanje je opredeljeno z izrazito prisotnostjo dreves in vode. Drevesa so v največji možni meri ohranjena, predvideno je le odstranitev nekaj dreves, ki jih je mogoče presaditi proti severozhodu območja, v območju nove rampe. Pomembna značilnost območja je prisotnost vode, ki ustvarja specifične ambientne kvalitete, ki jih želimo poudariti. Jezerce na parceli je ohranjeno in integrirano v parkovno površino, potok, ki vanj priteka, pa se pojavlja tudi v območju modalne točke, ki je prav tako obogatena z manjšim jezerom.

MATERIALI

Pri izboru materialov je kompleks zasnovan na načelu trajnosti. Koncept trajnosti je obravnavan skozi dva ključna vidika – dolgoživetost in značilnost obstoječe lokacije. Glede na lokacijo, ki jo opredeljuje izrazita vegetacija in razgibana topografija, je stavba delno vkopana v teren ter ga smiselno nadgrajuje. Takšen pristop omogoča uporaba armiranega betona, ki s svojimi mehanskimi in trajnostnimi lastnostmi ustreza zahtevam dolgoročne obstojnosti konstrukcije. Ob upoštevanju obstoječega gozdnega ambienta so za izvedbo ograje, oblaganje stavbe ter elemente senčenja uporabljene lesene letve. Ki zagotavljajo vizualno skladnost z naravnim okoljem in prispevajo k topeljšemu arhitekturnemu izrazu.

