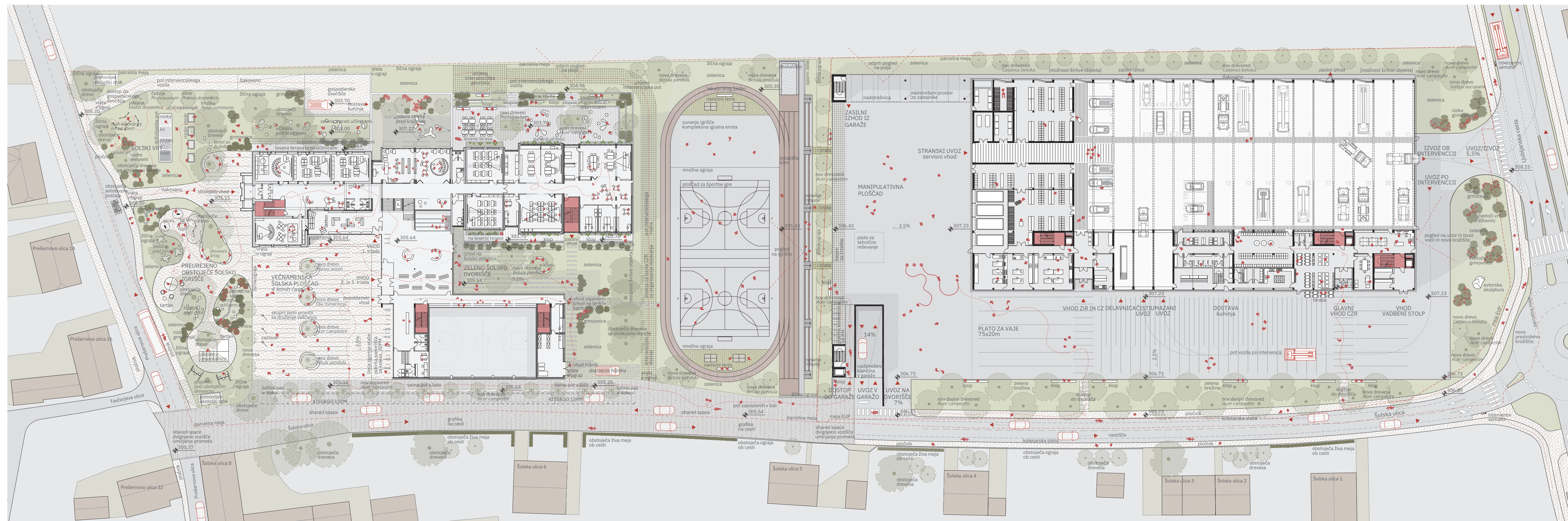




Javni, projektni, enostopenjski natečaj za izbiro strokovno najprimernejše rešitve za:  
**CZR DOMŽALE IN OŠ DOB**



UREDITVENA SITUACIJA NATEČAJNEGA OBMOČJA A IN B S TLORISOM PRITLIČJA m\_1:500

## OPIS NATEČAJNE REŠITVE ZA NATEČAJ CZR IN OŠ DOB

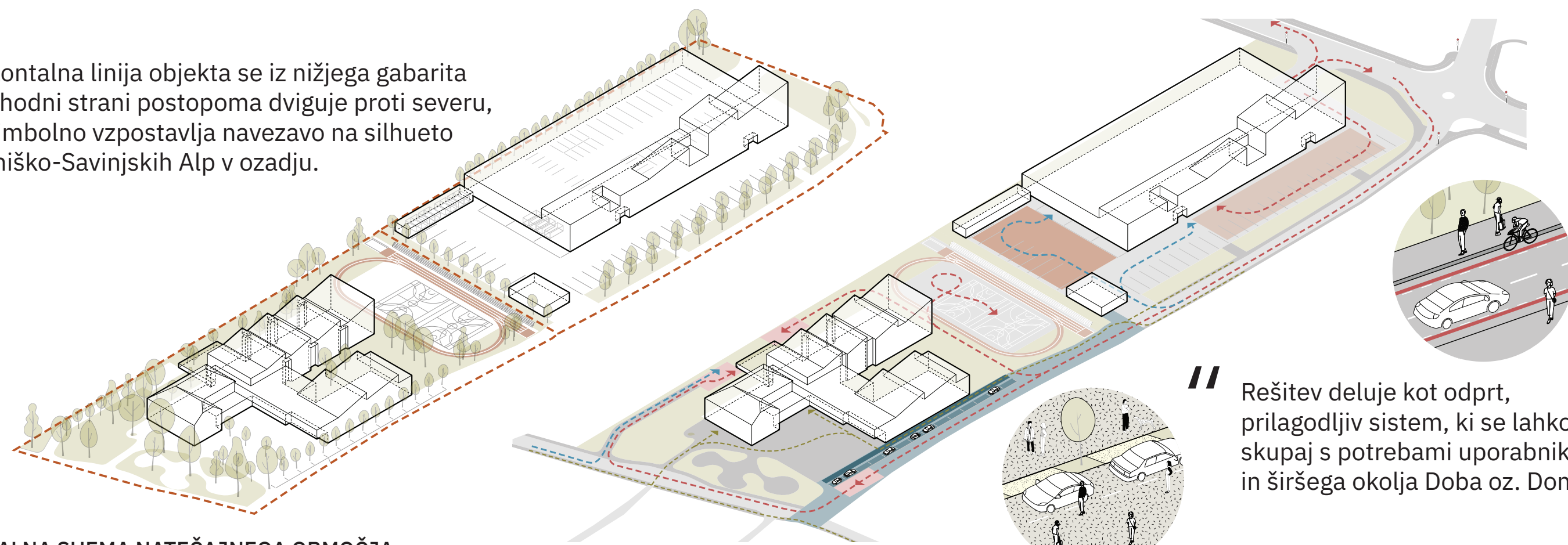
### 01 Kako natečajni predlog zagotavlja učinkovito delovanje gasilske službe ob rednem delu in intervencijah?

Učinkovito delovanje gasilske službe je zagotovljeno z jasno funkcionalno organizacijo in optimalno prometno ureditvijo. Uvoz in izvoz intervencijskih vozil sta umeščena ob novo urejeno krožišče na Ljubljanski cesti, kar tudi zaradi interventnih semaforjev omogoča hitro in varno vključevanje v promet ter krajši odzivni čas. Prostri so razporejeni logično, z minimalnimi razdaljami do garažnih boksov, kar omogoča hitro mobilizacijo. Garaža je zasnovana kot odprt in pregleden prostor za enostavno manipulacijo vozil. Nadzorni center v SV delu objekta v pritličju zagotavlja nadzor nad dovozom/izvozom in ploščadjo. Za redno delo so zagotovljeni ustrezni delovni in spremljajoči prostori, ki poleg operativnosti omogočajo tudi sprostitvev (fitnes, plezalna stena, terase, zunanji prostori tudi v nadstropju). Organizacija objekta temelji na jasni ločitvi funkcionalnih tokov (intervencijski, servisni, mirujoči).

### 02 Na kakšen način so zagotovljeni in oblikovani prostori neformalnega učenja, druženja in povezovanja v OŠ Dob ter kako zasnova spodbuja sodobne pedagoške pristope?

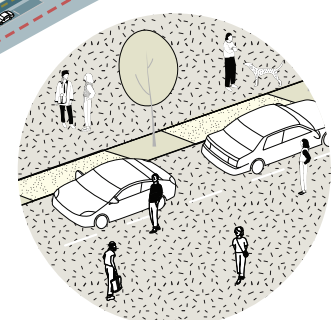
Zasnova šole temelji na odpiranju učnih prostorov proti komunikacijam in zunanosti, s čimer se obstoječa introvertiranost nadomesti z odprtim, povezovalnim učnim okoljem. Razredi se preko znižanih parapetov oken povezujejo z zunanjimi terasami, ki omogočajo prehajanje med poukom znotraj in zunaj. Komunikacije so oblikovane kot prostorski zalivi za druženje, neformalno učenje in sodelovanje, hodniki tako postanejo aktivni didaktični prostori. Knjižnica je umeščena ob

// Horizontalna linija objekta se iz nižjega gabarita na vzhodni strani postopoma dviguje proti severu, kar simbolno vzpostavlja navezavo na silhueto Kamniško-Savinjskih Alp v ozadju.

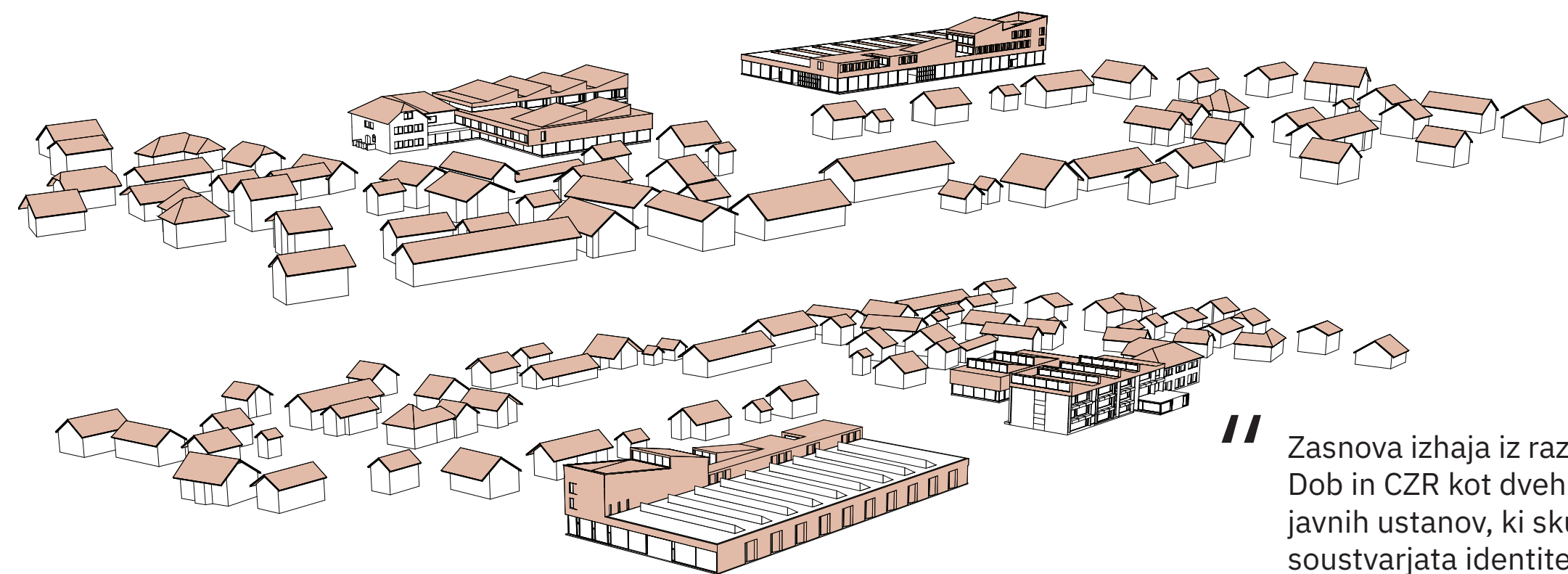


KONCEPTUALNA SHEMA NATEČAJNEGA OBMOČJA

// Rešitev deluje kot odprt, prilagodljiv sistem, ki se lahko razvija skupaj s potrebami uporabnikov in širšega okolja Doba oz. Domžal.



AKSONOMETRIČNI PRIKAZ POTI SKOZI OBMOČJE



// Zasnova izhaja iz razumevanja OŠ Dob in CZR kot dveh pomembnih javnih ustanov, ki skupaj s cerkvijo soustvarjata identiteto kraja.

UMEŠČENOST NOVIH IN PRENOVLJENIH OBJEKTOV V ŠIRŠO GRAJENO KRAJINO

osrednjo komunikacijo in večvišinski prostor, deluje kot odprto središče šole, povezano tudi z zunanjo učno teraso. Fleksibilna zasnova prizidave šole s skeletnim sistemom omogoča prilagajanje prostorov sodobnim pedagoškim pristopom: skupinsko delo, povezovanje oddelkov in raznolike oblike pouka. Zunanja ureditev je zasnovana kot razširjen učni prostor (učne terase, vrtovi, atriji), ki spodbuja raziskovanje in spontano druženje.

**03** Kako so zasnovane zunanje površine OŠ Dob in CZR ter kako je zagotovljena dvonamenskost skupnih površin?

Zunanje površine so zasnovane kot jasno členjen, a medsebojno povezan sistem, ki omogoča varno šolsko rabo in prilagoditev za potrebe CZR. Južne zelene površine pred OŠ Dob se ohranjajo in nadgradijo kot igrišča za 1. triado, vhodna ploščad se oblikuje v večnamenski prostor "štirih letnih časov" za druženje in igro 2. in 3. triade. Na S delu šolskega zemljišča so športne površine s tribunami, ki izkoriščajo razliko v terenu in omogočajo spremljanje dogodkov ter večnamensko rabo. Asfaltirane ploščadi so namenjene športu in igri, v času intervencij pa se preoblikujejo v manipulativne, parkirne ali razstavne površine CZR. Ploščad ob CZR je namenjena vajam in operativnemu delovanju, ob izrednih dogodkih pa prevzame vlogo razširjenega intervensijskega prostora in parkirišča. Dvonamenskost je zagotovljena z jasno prometno organizacijo in programsko fleksibilnostjo odprtega prostora.

**UČINKOVITOSTNI IN STROŠKOVNI VIDIKI**

**04** Kako se v projektni rešitvi izkazuje prilagodljivost oz. t.i. future proof zasnova stavb in zunanjih površin?

Zunanje površine so zasnovane kot jasno členjen, a medsebojno povezan sistem, ki omogoča varno šolsko rabo in prilagoditev za potrebe CZR. Južne zelene površine pred OŠ Dob se ohranjajo in nadgradijo kot igrišča za 1. triado, vhodna ploščad se oblikuje v večnamenski

prostor "štirih letnih časov" za druženje in igro 2. in 3. triade. Na S delu šolskega zemljišča so športne površine s tribunami, ki izkoriščajo razliko v terenu in omogočajo spremljanje dogodkov ter večnamensko rabo. Asfaltirane ploščadi so namenjene športu in igri, v času intervencij pa se preoblikujejo v manipulativne, parkirne ali razstavne površine CZR. Ploščad ob CZR je namenjena vajam in operativnemu delovanju, ob izrednih dogodkih pa prevzame vlogo razširjenega intervensijskega prostora in parkirišča. Dvonamenskost je zagotovljena z jasno prometno organizacijo in programsko fleksibilnostjo odprtega prostora.

**05** Opišite trajnostne vidike zasnove objekta in odprtega prostora.

Trajnostni pristop izhaja iz racionalne zasnove konstrukcije, uporabe naravnih materialov ter dolgoročne prilagodljivosti objektov. Nosilni sistem združuje armiran beton v kleti in v jedrih ter lesene nadzemne konstrukcije, kar zmanjšuje ogljični odtis ter omogoča hitro in učinkovito gradnjo. Energetski koncept temelji na kombinaciji aktivnih in pasivnih strategij: prežračevanje z rekuperacijo, fotovoltaika, CNS, ponovna uporaba deževnice. Poudarek je na zmanjševanju potreb po energiji z arhitekturnimi ukrepi. Zasnova omogoča naravno prežračevanje v osrednjem delu objektov, svetlobnikov in odpiranja prostorov. Zelene strehe in senčenje zmanjšujejo pregrevanje ter izboljšujejo bivalno ugodje. Zunanja ureditev celotnega območja temelji na avtohtoni vegetaciji in ugodni mikroklimi. Trajnost predstavlja celostno strategijo, od konstrukcije, materialov do rabe, prilagodljivosti in krajinske zasnove.

**06** Katere rešitve so izbrane v prid finančno ugodni izvedbi gradnje?

Trajnostni pristop izhaja iz racionalne zasnove konstrukcije, uporabe naravnih materialov ter dolgoročne prilagodljivosti objektov. Nosilni sistem združuje armiran beton v kleti in v jedrih ter lesene nadzemne konstrukcije, kar zmanjšuje ogljični odtis ter omogoča hitro in učinkovito

gradnjo. Energetski koncept temelji na kombinaciji aktivnih in pasivnih strategij: prežračevanje z rekuperacijo, fotovoltaika, CNS, ponovna uporaba deževnice. Poudarek je na zmanjševanju potreb po energiji z arhitekturnimi ukrepi. Zasnova omogoča naravno prežračevanje v osrednjem delu objektov, svetlobnikov in odpiranja prostorov. Zelene strehe in senčenje zmanjšujejo pregrevanje ter izboljšujejo bivalno ugodje. Zunanja ureditev celotnega območja temelji na avtohtoni vegetaciji in ugodni mikroklimi. Trajnost predstavlja celostno strategijo, od konstrukcije, materialov do rabe, prilagodljivosti in krajinske zasnove.

**07** Natečajniki lahko po presoji dodajo opise drugih pomembnih vidikov, ki so bili upoštevani pri zasnovi natečajne rešitve. Doda se tudi opis možnih odstopanj od natečajne naloge, prostorskega akta z natančno utemeljitvijo.

Zasnova izhaja iz razumevanja Osnovne šole Dob in Centra za zaščito in reševanje kot dveh pomembnih javnih ustanov, ki skupaj s cerkvijo soustvarjata identiteto kraja. Šola kot prostor znanja in vsakdanjega življenja ter CZR kot prostor varnosti in pripravljenosti tvorita komplementaren par, povezan preko skupnega odprtega prostora in skupne družbene vloge. Arhitekturna zasnova OŠ Dob temelji na preoblikovanju obstoječe strukture v odprt, svetel in povezan učni organizem. Namesto vkopanih in zaprtih učilnic, in togih, zaprtih hodnikov nastane sistem med seboj povezanih prostorov, kjer komunikacije postanejo prostor srečevanja, učenja in skupnosti. Večvišinski osrednji prostor deluje kot srce šole, orientacijska in socialna točka, ki povezuje različne starostne skupine in programe. Volumenska členitev in znižanje gabaritov vzpostavlja utemeljeno, ki je blizu uporabniku in skladno z značajem naselja. Šola se ne izpostavlja kot dominantna, temveč kot odprta in vključujoča struktura, ki se razpira proti zunanjim prostorom – atriju, terasam in učnim površinam, kjer se izobraževanje nadaljuje izven klasičnega razreda. Na obstoječi fasadni ovoj se doda konstrukcijo, ki obstoječi konstrukcijski sistem ojača, hkrati pa služi za umestitev okenskih korit, v katerih se uredi zelenje. Gabarit telovadnice ob Šolski cesti deluje optično

nižji, saj je vkopan za pol etaže; nad nivojem terena se tako zaznava manjši volumen, ki se skladneje vključuje v okoliško naselje. Obstoječe dvokapne strehe šolskega objekta se preuredi. CZR je zasnovan kot funkcionalno racionalen, a simbolno prepoznaven objekt – "mesto v malem", ki deluje 24 ur na dan, vse dni v letu. Njegova organizacija odraža logiko delovanja, njegova pojavnost pa vzpostavlja novo prostorsko orientacijo v krajini. Vertikalni poudarek stolpa in horizontalna razdelitev programov ustvarjata prepoznavno silhueto, ki se navezuje na širši prostor podalpske silhuete. Ključni povezovalni element obeh programov je odprti prostor, ki deluje kot prilagodljiva platforma: vsakodnevno kot prostor igre, učenja in druženja, v izrednih razmerah pa kot organizacijska infrastruktura za zaščito in reševanje. Ta dvoplastnost prostora neposredno odraža sodobno razumevanje javnega prostora kot fleksibilnega in odprtega sistema. Celotna zasnova temelji na principih odprtosti, prilagodljivosti in trajnosti – ne kot posameznih ukrepov, temveč kot celostnem pristopu. Objekt in prostor sta zasnovana kot dolgoročno vzdržljiv sistem, ki se lahko razvija skupaj s skupnostjo. Pomemben vidik zasnove je tudi vzpostavljanje jasne hierarhije javnega prostora – od javnega trga ob vstopu v šolo, preko poljavnih šolskih površin do intimnejših učnih ambientov. Ta prehajanja ustvarjajo berljiv in varen prostor, ki spodbuja orientacijo, pripadnost in identifikacijo uporabnikov z okoljem. Pomemben element zasnove je tudi prometna umiritve in preoblikovanje Šolske ulice v principu shared space, kjer se promet, pešci in kolesarji srečujejo v enakovrednem, vizualno poenotenem prostoru. Takšna ureditev zmanjšuje hitrosti vozil in povečuje varnost otrok ter berljivost prostora. Vzpostavljen sistem kratkotrajnega parkiranja KISS&GO vzdolž Šolske ulice, tik ob šoli, omogoča nadzorovan dovoz staršev brez navzkrižij z drugimi uporabniki, hkrati pa ohranja vhodni prostor šole kot primarno javni in družbeni prostor, ne kot prometno površino, kot je to sedaj. Projekt vzpostavlja tudi subtilno pedagoško dimenzijo prostora – arhitektura sama postane učni pripomoček. Skozi odprte poglede, prikaz konstrukcije, vključevanje naravnih elementov in trajnostnih rešitev se uporabniki neposredno soočajo z delovanjem prostora, kar spodbuja zavedanje o okolju, skupnosti in odgovornem ravnanju.



POGLED NA VEČNAMENSKO VHODNO PLOŠČAD ŠTIRIH LETNIH ČASOV S PRENOVLJENIM OTROŠKIM IGRIŠČEM V OSPREDJU

## OŠ DOB

### Urbanistična in arhitekturna zasnova

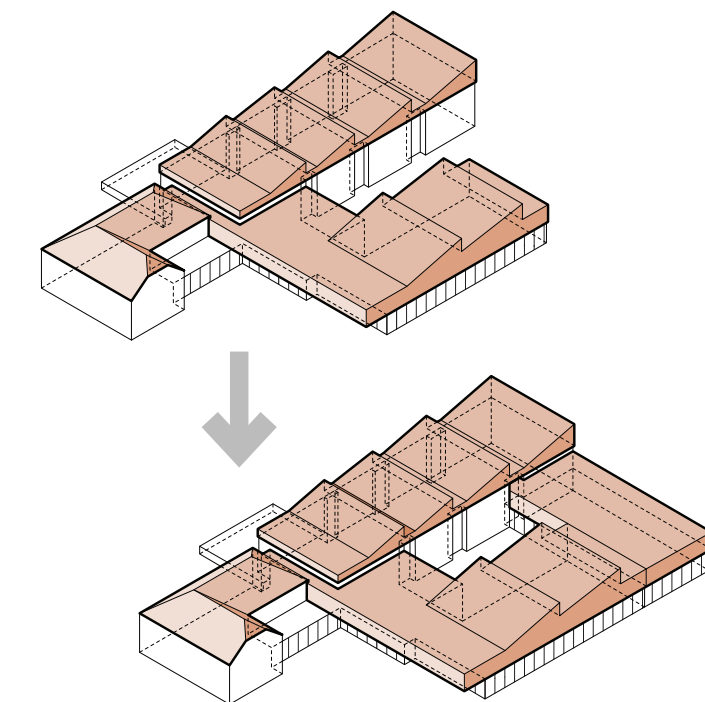
Prenova in razširitev OŠ Dob izhajata iz razumevanja šole kot osrednjega javnega prostora naselja in pomembnega identitetnega elementa kraja. Zasnova **spoštuje obstoječi razvoj** šolskega kompleksa ter ga nadgrajuje v sodoben, odprt in prostorsko povezan učni organizem. Zasnovani so **notranji zalivi**, udobne horizontalne komunikacije, ki so pred vhodi v učilnice in kabinete razširjene, s čimer **prostor hodnikov ni zgolj prehodni prostor**, temveč to postane **didaktični prostor**, ki je namenjen vsakodnevnemu druženju, srečevanju in interaktivni komunikaciji. Novi volumni so členjeni in **prilagojeni merilu naselja**, deloma vkopani ter višinsko zamaknjeni, s čimer se zmanjšuje pojavnost velikega programa in ohranja okolju primerno merilo prostora.

Koncept temelji na sodobnem, **fleksibilnem načinu poučevanja**, kjer komunikacije postanejo prostori druženja, neformalnega učenja in interakcije. Osrednji večvišinski prostor s knjižnico predstavlja srce šole in glavni orientacijski element. Šola se preko vhodnega trga/večnamenskega atrija **štirih letnih časov**, teras in zunanjih učnih površin **odpira proti okolici**, pomemben urbanistični element pa predstavlja tudi preureditev Šolske ulice v principu shared space z urejenim sistemom KISS&GO, ki izboljšuje varnost in kakovost javnega prostora.

### Požarna varnost

Požarna zasnova objekta temelji na zagotavljanju **varne in pregledne evakuacije ter jasni požarni členitvi programov**. Nov šolski objekt bo zraven obnovljenega obstoječega objekta umeščen v prostor tako, da bo preprečen prenos požara na okolico in sosednje objekte. Objekt ima več medsebojno neodvisnih **evakuacijskih poti** in **štiri požarna stopnišča**, ki omogočajo varen umik uporabnikov v vseh delih stavbe. Število in dimenzije stopnišč so načrtovane glede na predvideno število ljudi v objektu. **Požarne ločitve** potekajo po stenah, ki ločijo različne namembnosti v objektu. Požarno so ločeni tehnični prostori, kuhinja, arhivi in

vertikalna jedra, **intervencijski dostop** pa je omogočen z vseh ključnih strani objekta (s strani Prešernove ulice in Šolske ceste). Pri prenovi obstoječega objekta se znotraj objekta izvedejo vsi **ukrepi požarne sanacije** in izboljšanja požarne odpornosti konstrukcije. Predvideni so sistemi avtomatskega javljanja požara, varnostna razsvetljava ter govorno alarmiranje, kar omogoča hitro in varno evakuacijo v **zgodnji fazi** razvoja požara. Za začetno gašenje se predvidi ročne gasilne aparate in notranje hidrantno omrežje. Zasnova zagotavlja **jasno orientacijo**, preglednost komunikacij in hitro intervencijsko dostopnost.

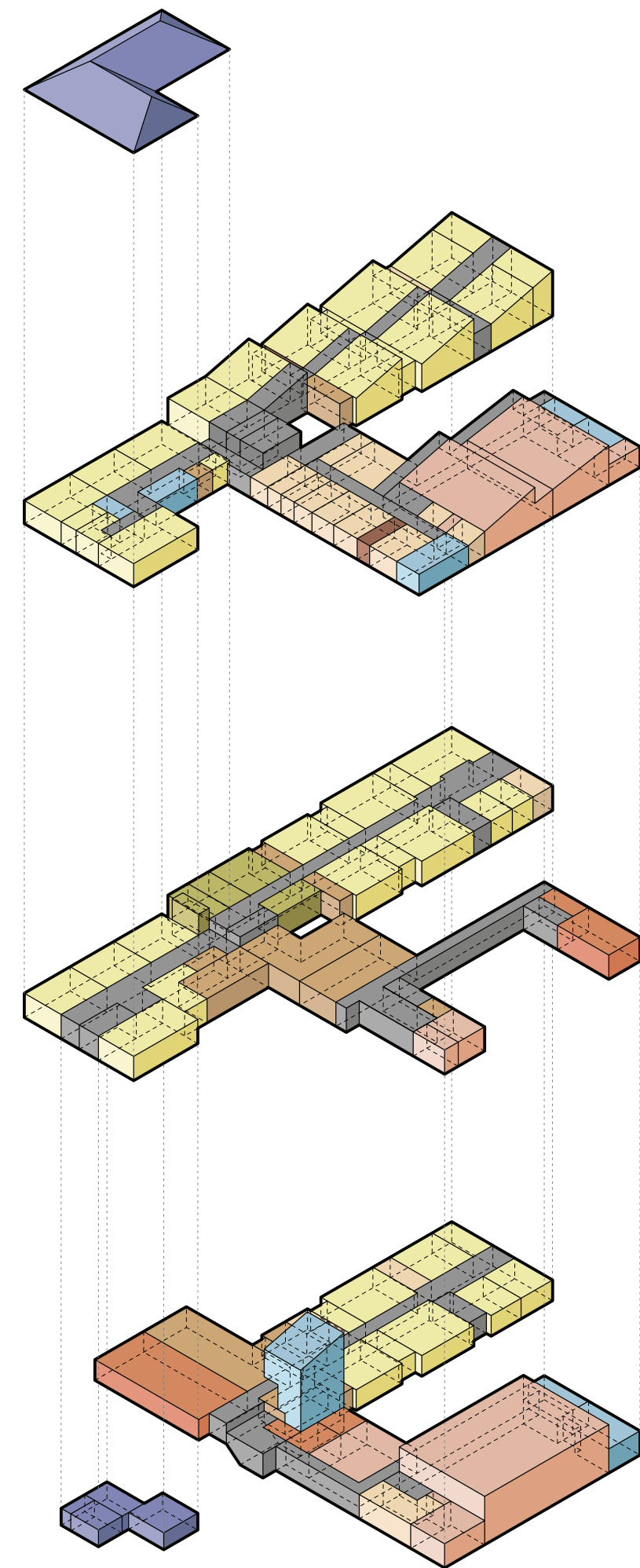


“ Zasnova temelji na principu prilagodljivosti in dolgoročne uporabnosti objektov, dopušča faznost razvoja z možnostjo širitve.



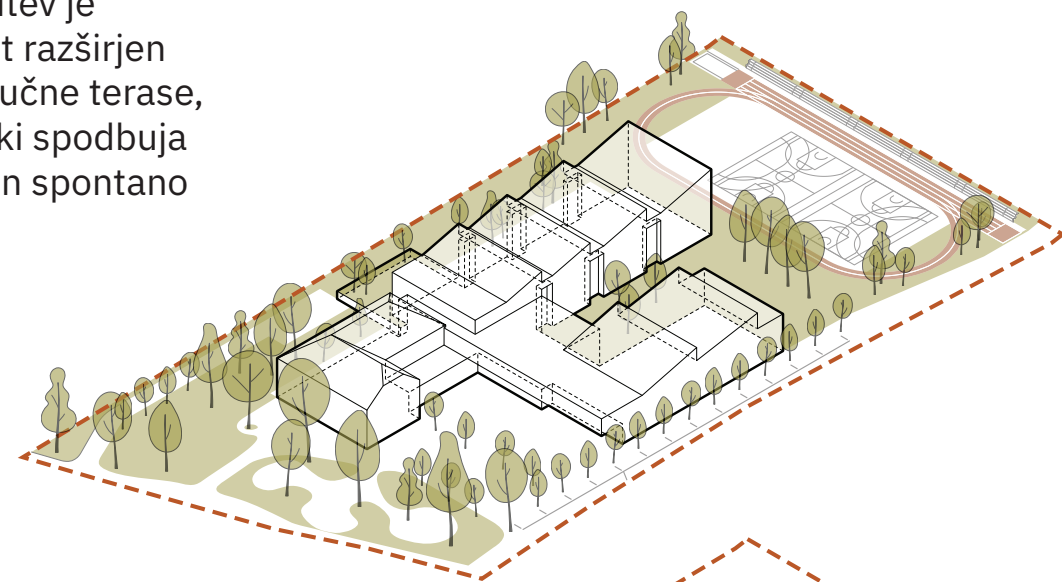
OŠ DOB - POGLED V VEČVIŠINSKI OSREDNJI PROSTOR - SRCE ŠOLE



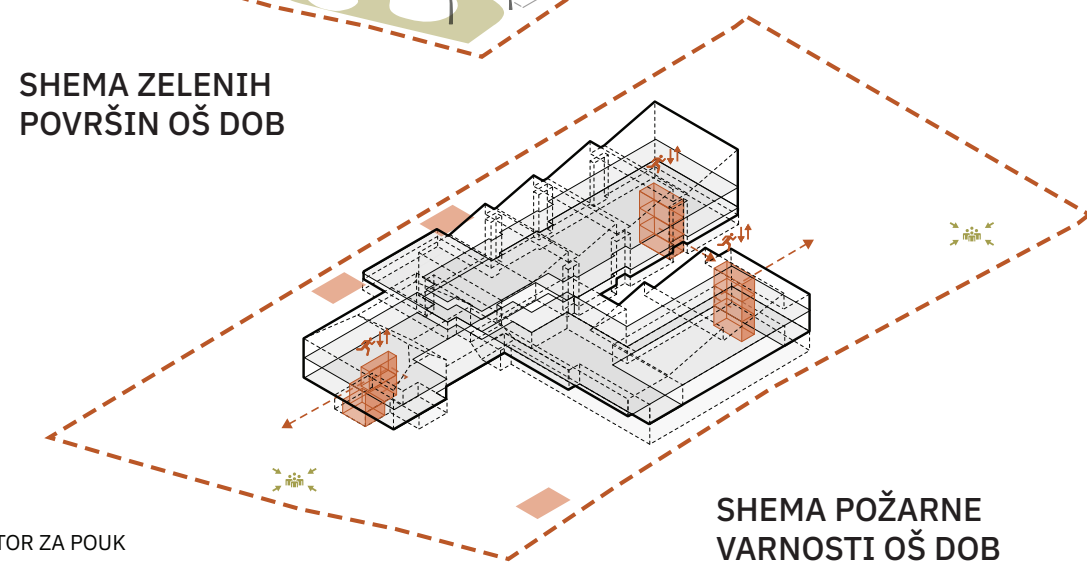


PROGRAMSKA SHEMA OŠ DOB

Zunanja ureditev je zasnovana kot razširjen učni prostor (učne terase, vrtovi, atriji), ki spodbuja raziskovanje in spontano druženje.

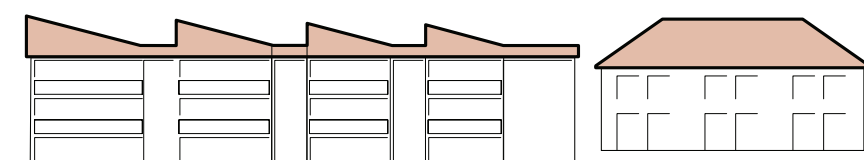


SHEMA ZELENIH POVRŠIN OŠ DOB

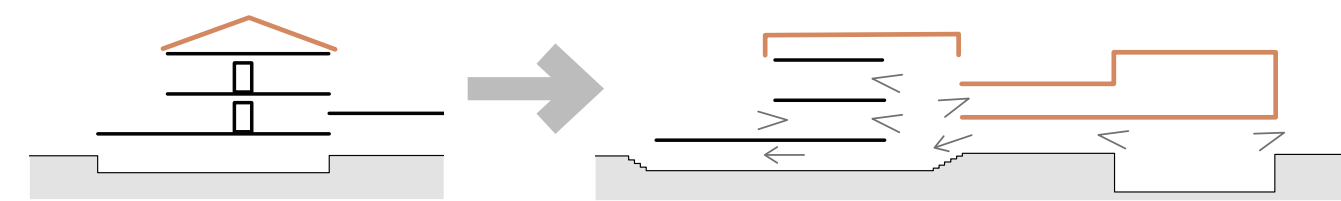


SHEMA POŽARNE VARNOSTI OŠ DOB

- B1 PROSTOR ZA POUK
- B2 KNJIŽNICA
- B3 PROSTORI ZA UČITELJE IN UPRAVNI PROSTORI
- B4 SKUPNI PROSTORI
- B5 TELOVADNICA
- B6 GOSPODARSKI PROSTORI
- B7 TEHNIČNI PROSTORI
- B8 KOMUNIKACIJE
- B9 DODATNO
- OBSTOJEČI PROSTORI



PREUREJEN PRIZIDEK Z OBSTOJEČIM DELOM ŠOLE



OBSTOJEČE - ZAPRTO

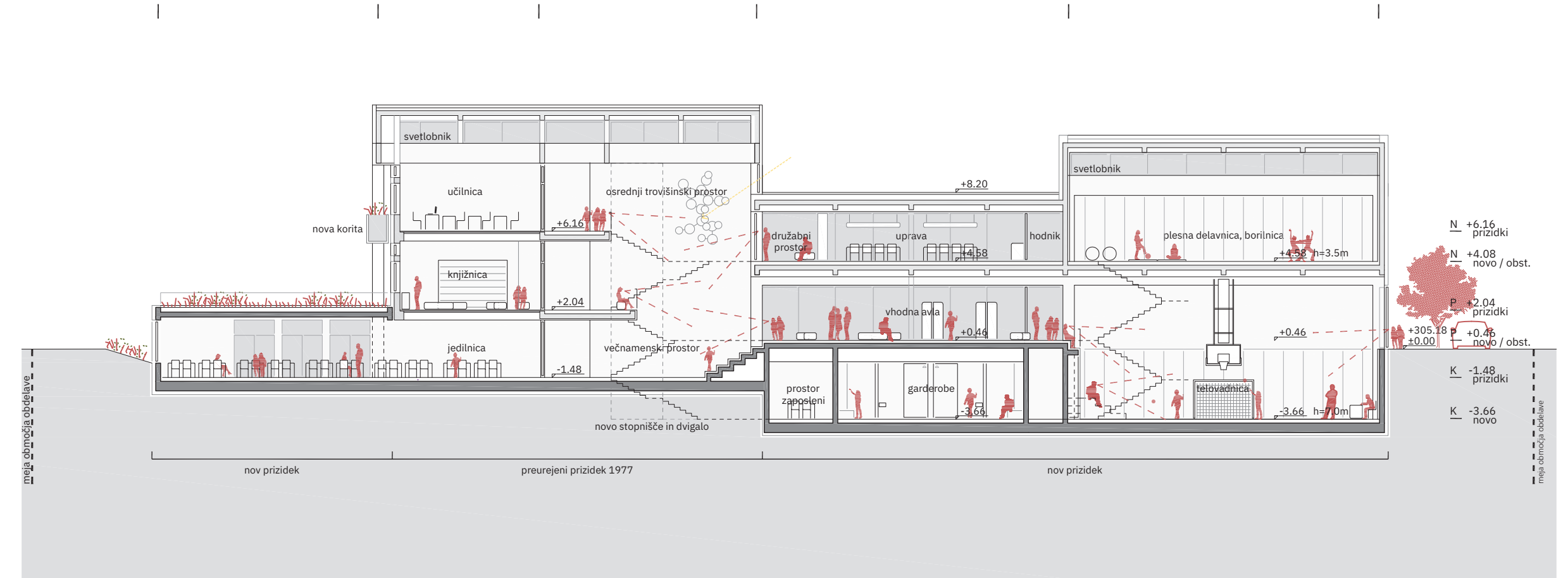
NOVO - ODPRTO, PREHODNO



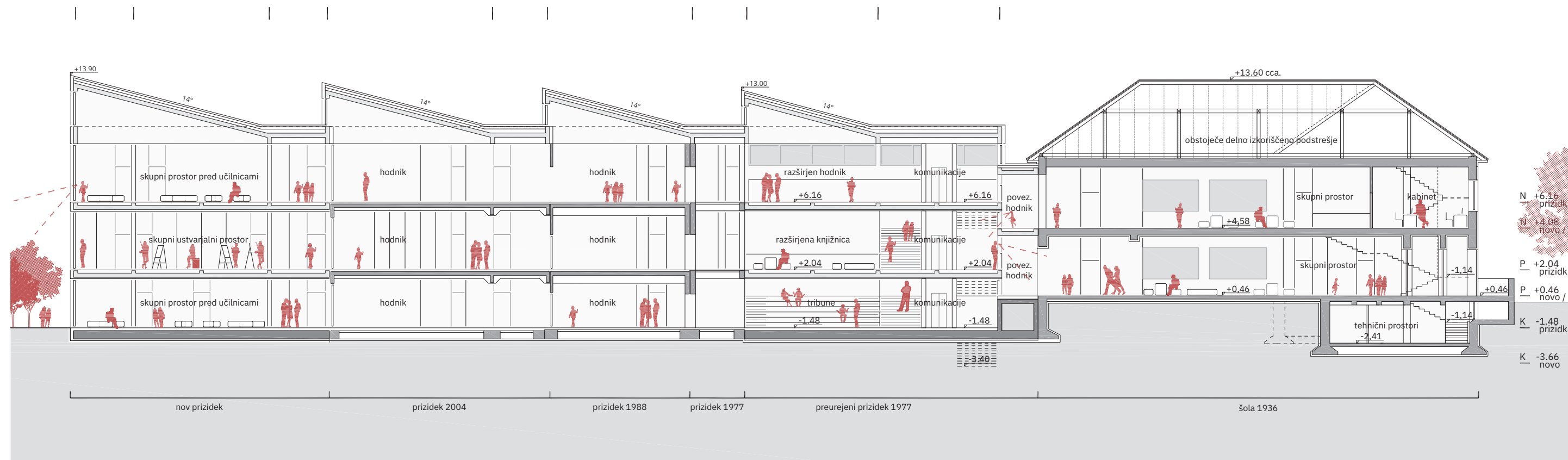
POGLED Z IGRIŠČA NA ZELENO ŠOLSKO DVORIŠČE Z NOVO TELOVADNICO IN PREUREJENO ŠOLO



POGLED NA PREUREJENO ŠOLO IN NOVO IGRJIŠE S ŠOLSKE ULICE



OŠ DOB\_PREREZ B-B\_m 1:250



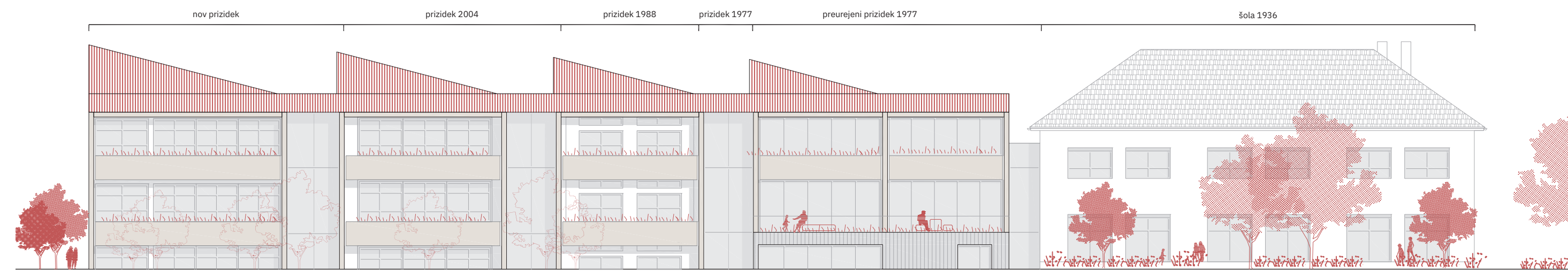
OŠ DOB\_PREREZ A-A\_m 1:250



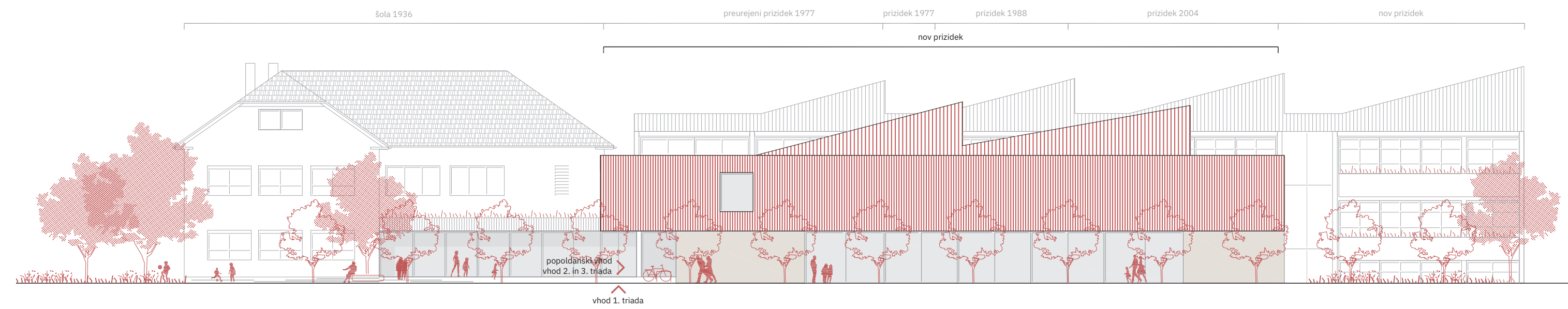
OŠ DOB\_PREREZ C-C\_m 1:250



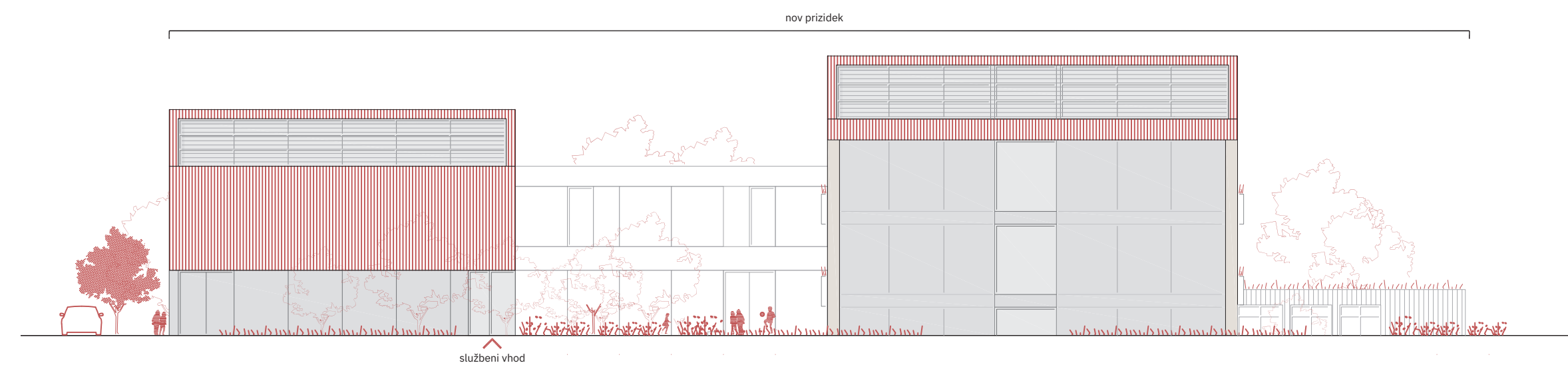
OŠ DOB\_JUŽNA FASADA \_ m 1:250



OŠ DOB\_ZAHODNA FASADA \_ m 1:250



OŠ DOB\_VZHODNA FASADA \_ m 1:250



OŠ DOB\_SEVERNA FASADA \_ m 1:250

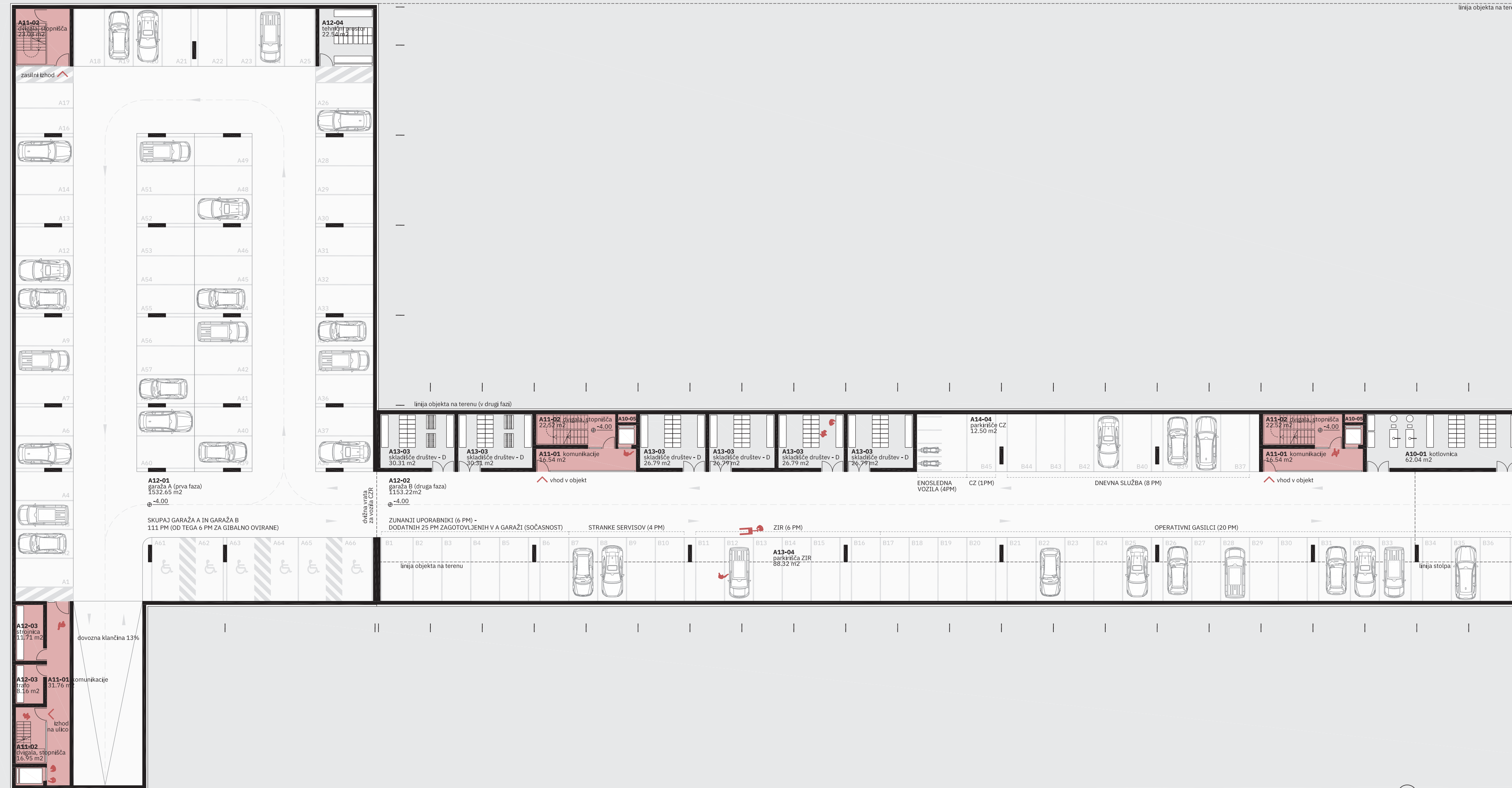


POGLED S STRANI LJUBLJANSKE ULICE NA CENTER ZA ZAŠČITO IN REŠEVANJE Z OSNOVNO ŠOLO DOB V OZADJU

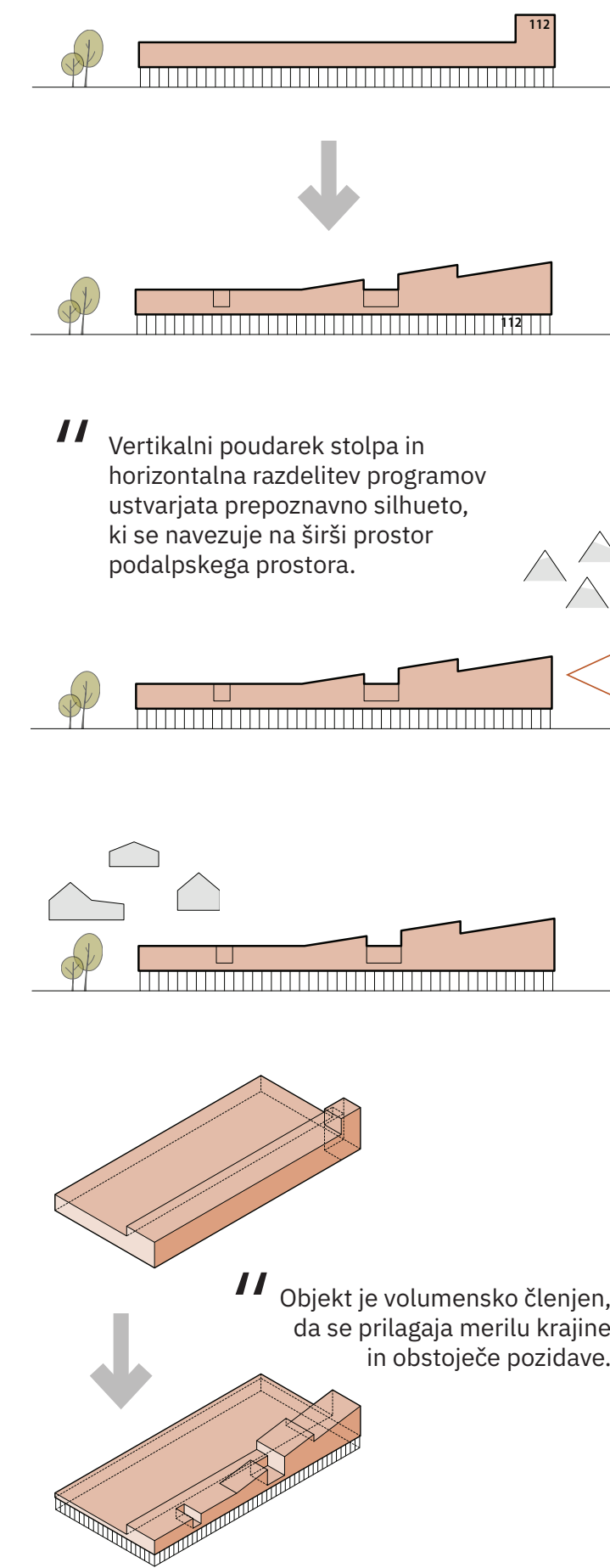
## CZR DOB

### Urbanistična in arhitekturna zasnova

Center za zaščito in reševanje je zasnovan kot **sodoben operativni kompleks** z jasno organizacijo programov, kratkimi intervencijskimi potmi in modularno zasnovo. Objekt je volumensko členjen, da se prilagaja merilu krajine in obstoječe pozidave. Urbanistična zasnova je **racionalna** in **izkorišča prostorske danosti lokacije**. Objekt je orientiran vzporedno s Šolsko ulico in pravokotno na Ljubljansko cesto, s čimer jasno strukturira rob prostora in organizira zunanje površine. Horizontalna linija objekta se iz **nižjega gabarita** na vzhodni strani **postopoma dviguje** proti zahodu in severu, kar simbolno vzpostavlja **navezavo na silhueto** Kamniško-Savinjskih Alp v ozadju, hkrati pa se z vertikalnim poudarkom gasilskega stolpa navezuje na vertikalno zvonika cerkve na drugi strani naselja. Pojavnost objekta temelji na drugačen način obravnavani silhueti **gasilskega stolpa** in racionalni horizontalni in vertikalni organizaciji programov. Zunanje površine so zasnovane večnamensko in omogočajo vsakodnevno uporabo ter hitro prilagoditev ob intervencijah. Objekt združuje **funkcionalno učinkovitost**, prilagodljivost in **jasno identiteto v prostoru**. Fasada je zasnovana iz **opečnatih elementov**, ki objektu dajejo robusten, trajen in lokalni značaj ter ga povezujejo z materialnostjo tradicionalne arhitekture kraja. Reliefnost in tekstura opečne fasade **ustvarjata igro svetlobe in senc** ter dodatno členita sicer relativno velik volumen objekta.



CZR\_TLORIS KLETI \_ m 1:250



Vertikalni poudarek stolpa in horizontalna razdelitev programov ustvarjata prepoznavno silhueto, ki se navezuje na širši prostor podalpskega prostora.

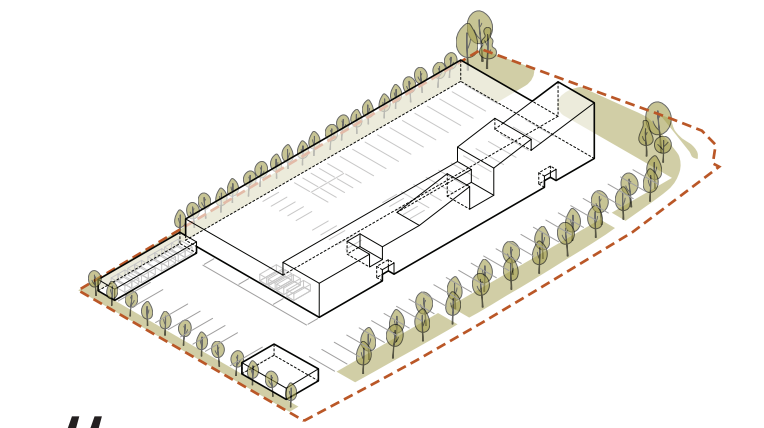
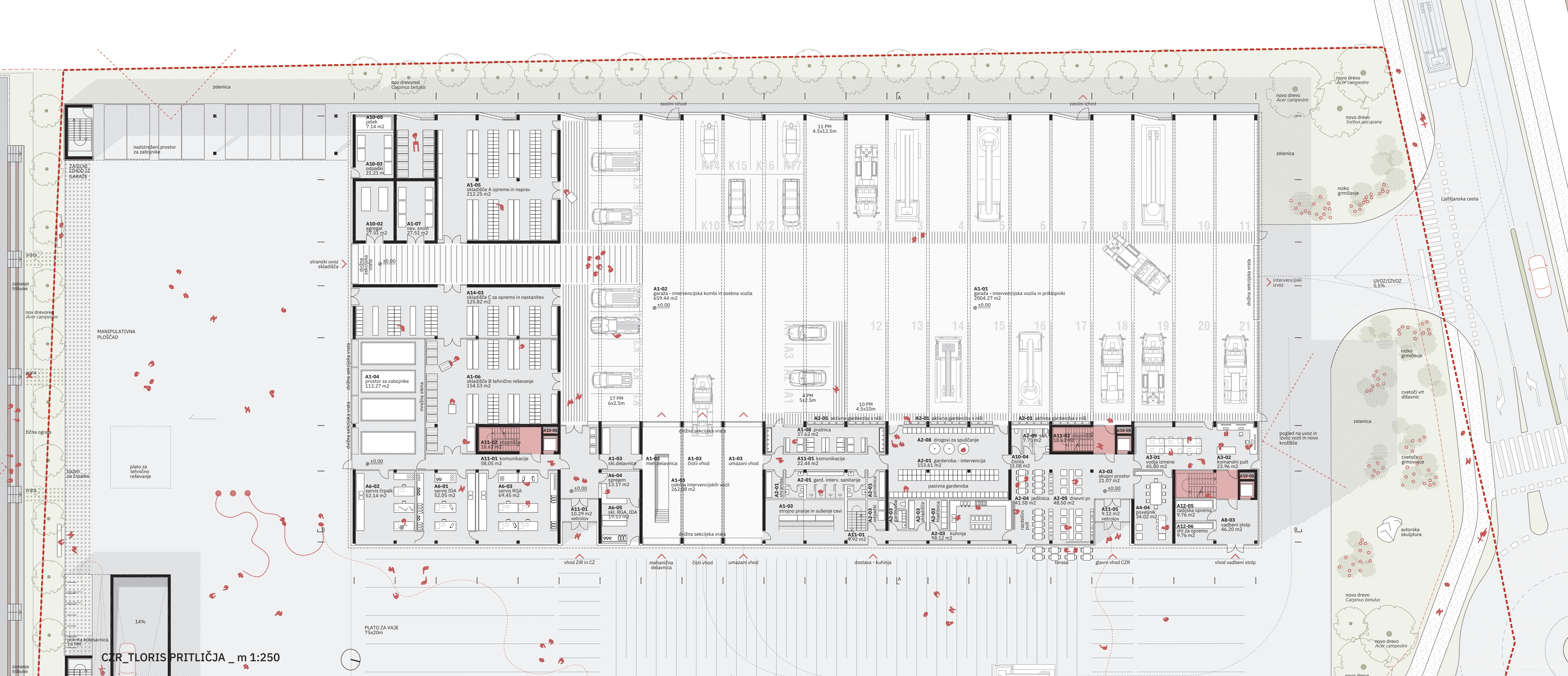
Objekt je volumensko členjen, da se prilagaja merilu krajine in obstoječe pozidave.

CZR je zasnovan kot funkcionalno racionalen, a simbolno prepoznaven objekt – "mesto v malem", ki deluje 24 ur na dan, vse dni v letu.

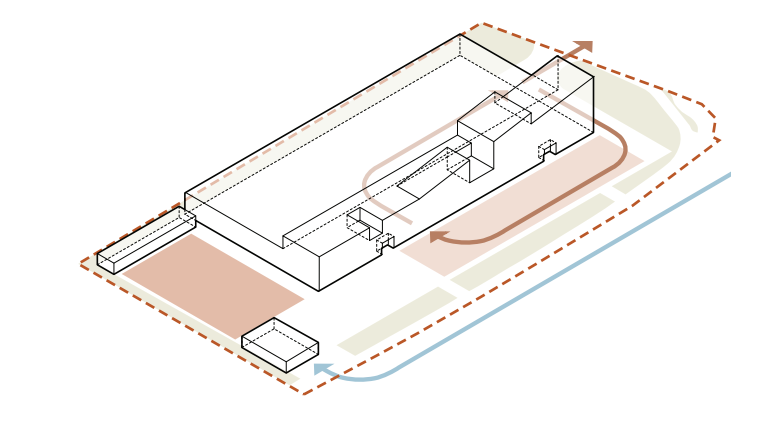
**Požarna varnost**

Požarna zasnova CZR temelji na zagotavljanju **neprekinjenega delovanja objekta** tudi v času izrednih dogodkov. Operativni prostori, garažni boksi in komunikacije so organizirani tako, da omogočajo **hitro mobilizacijo** ter varen in nemoten izvoz intervencijskih vozil. Objekt je razdeljen na požarne sektorje glede na namembnost posameznih programov, posebej so ločeni tehnični prostori, skladišča in garažni del. V nadstropju se požarni sektor deli na dva dela na mestu dilatacije. Stolp predstavlja svoj požarni sektor.

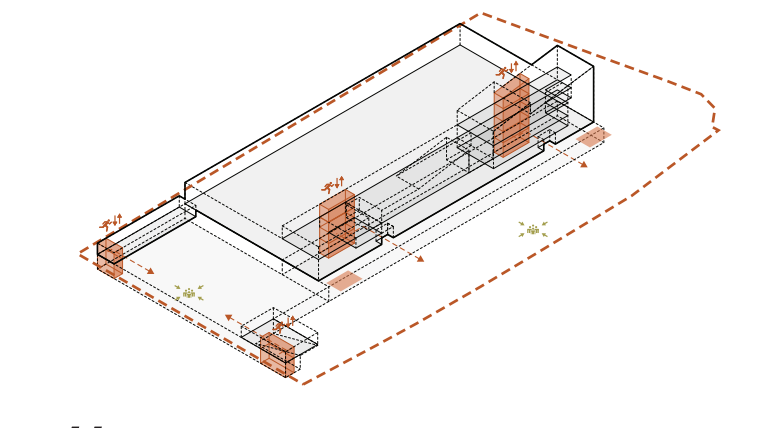
Evakuacijske poti iz objekta so zagotovljene iz **štirih glavnih stopnišč** (dve v objektu, dve v garaži) preko več neodvisnih poti, intervencijski dostopi pa so organizirani po obodu objekta. Predvideni so sistemi avtomatskega javljanja požara, odvod dima in toplote, notranje hidrantno omrežje ter varnostna razsvetljava. Konstrukcijska zasnova in izbor materialov zagotavlja ustrezno požarno odpornost ter varno uporabo objekta v vseh režimih delovanja. Ker je objekt pod stalnim **24-urnim strokovnim nadzorom**, se ne pričakuje visoka stopnja požarne ogroženosti.



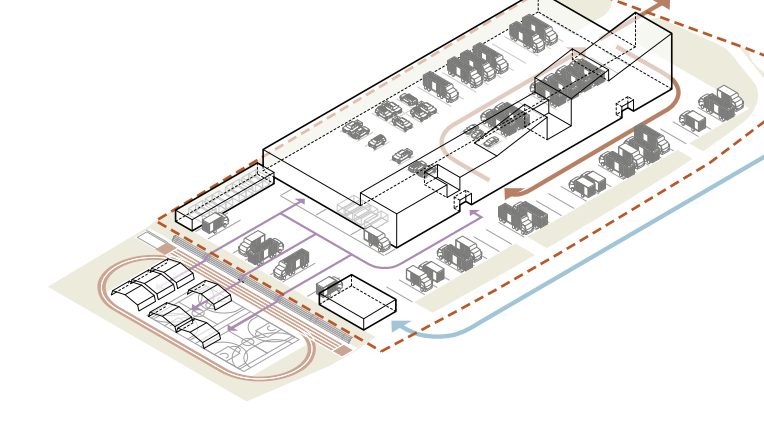
Učinkovito delovanje gasilske službe je zagotovljeno z jasno funkcionalno organizacijo in optimalno prometno ureditvijo.

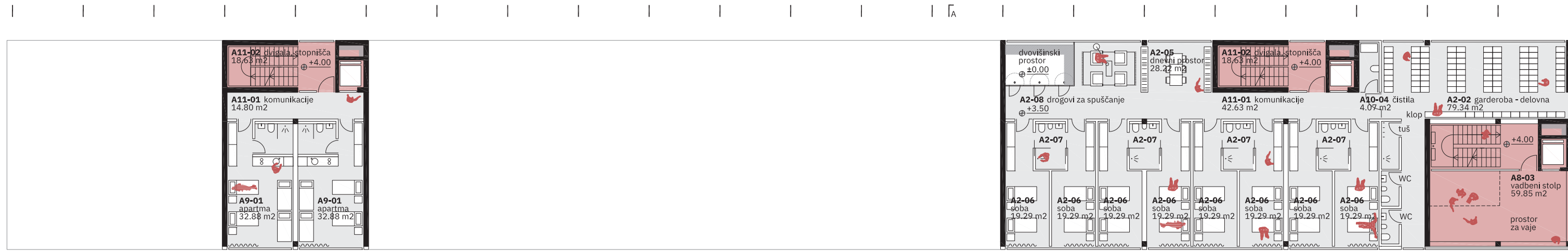


Objekt in prostor sta zasnovana kot dolgoročno vzdržljiv sistem, ki se lahko razvija skupaj s skupnostjo.

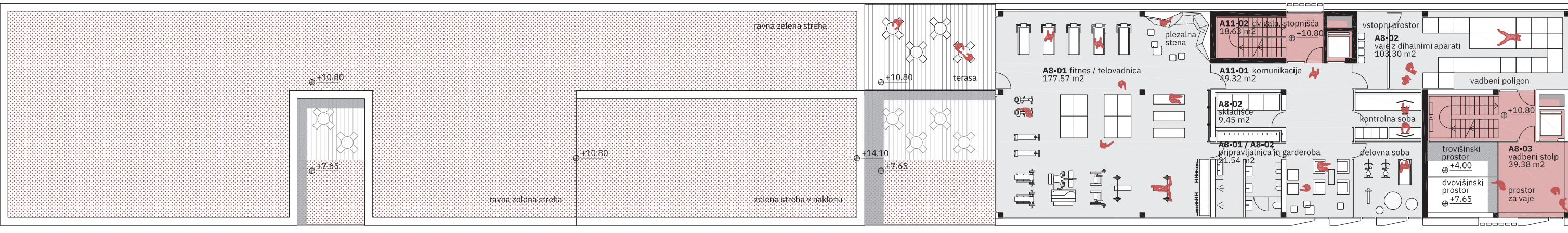


Objekt CZR je zasnovan modularno, z odprtim garažnim prostorom, ki omogoča različne prihodnje scenarije uporabe in prilagoditve programa.

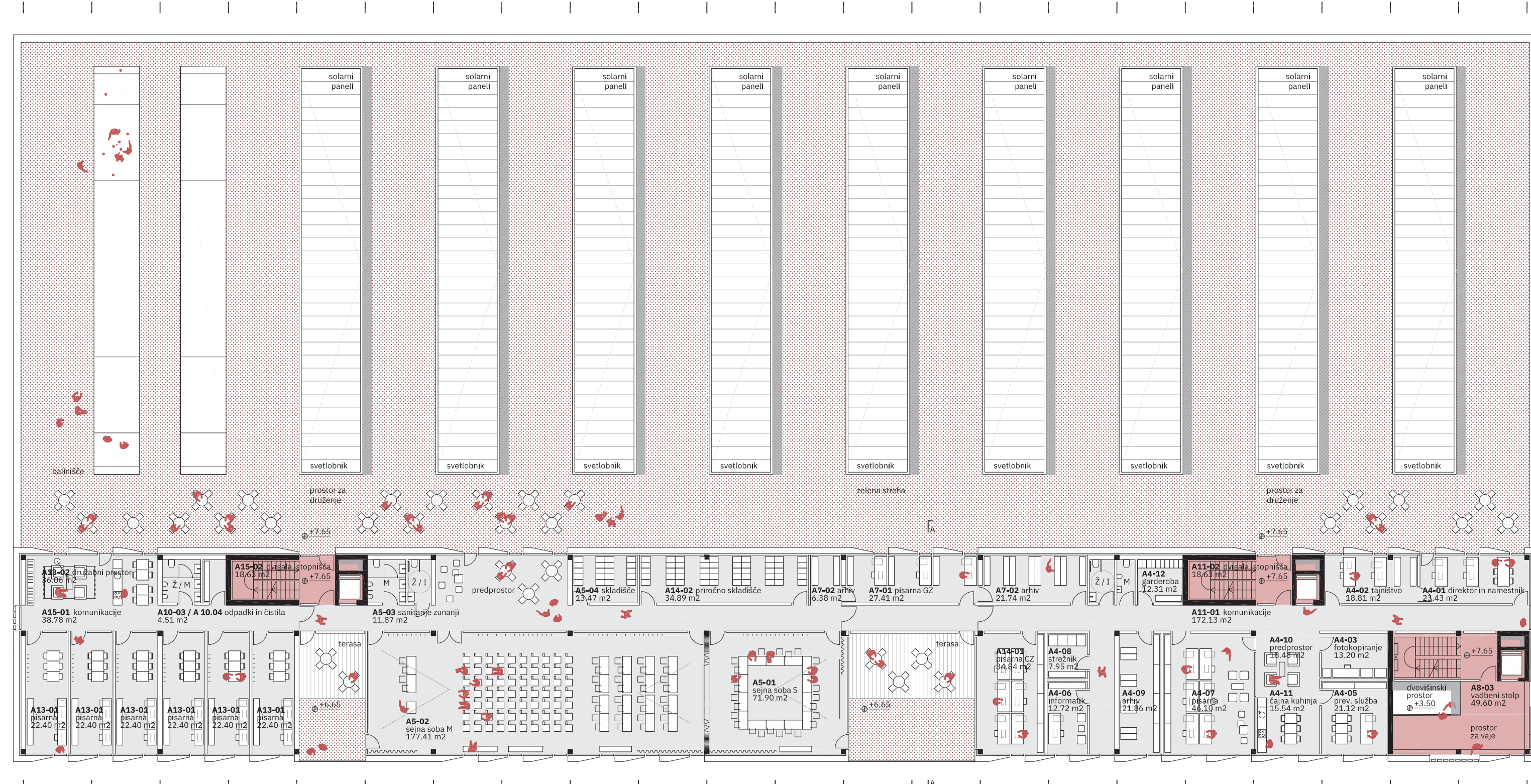




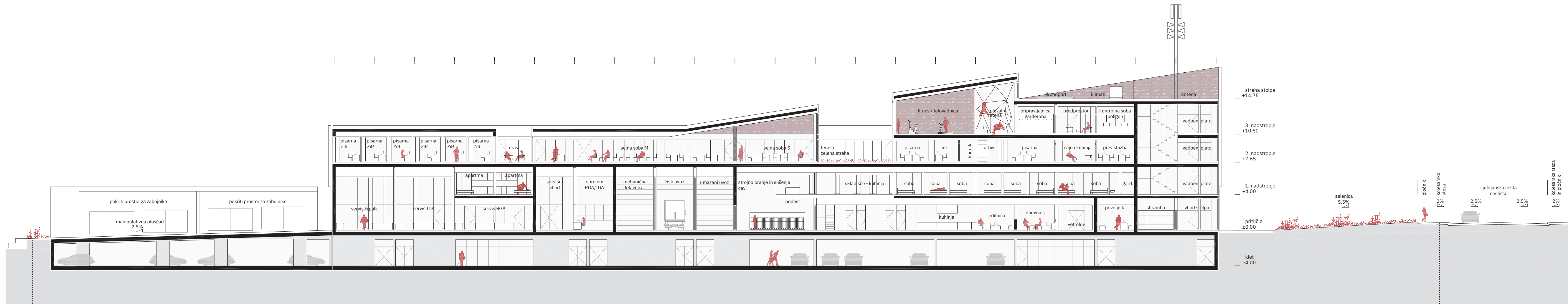
CZR\_TLORIS MEDETAŽE \_m 1:250



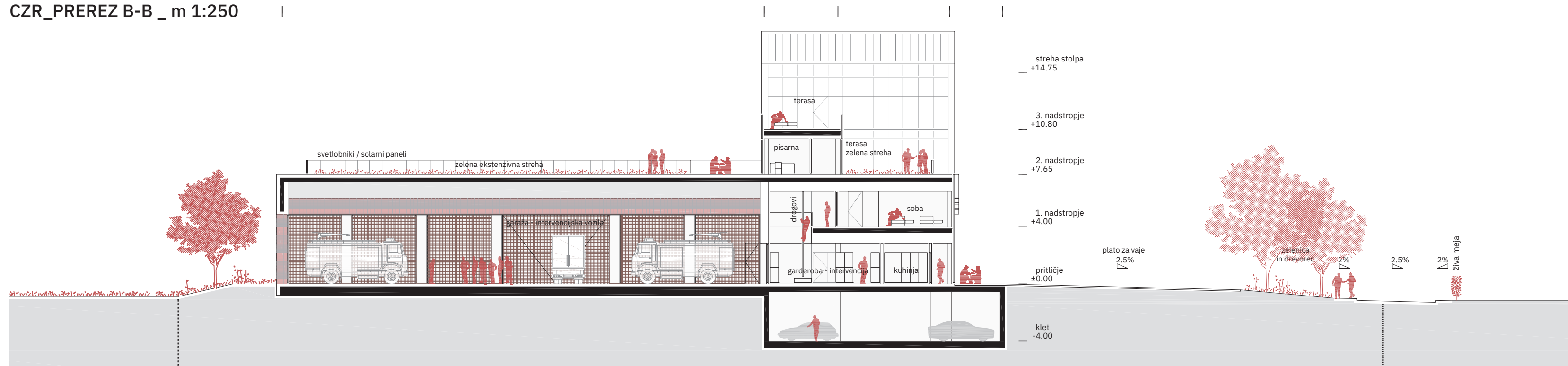
CZR\_TLORIS 2. NADSTROPJA \_m 1:250



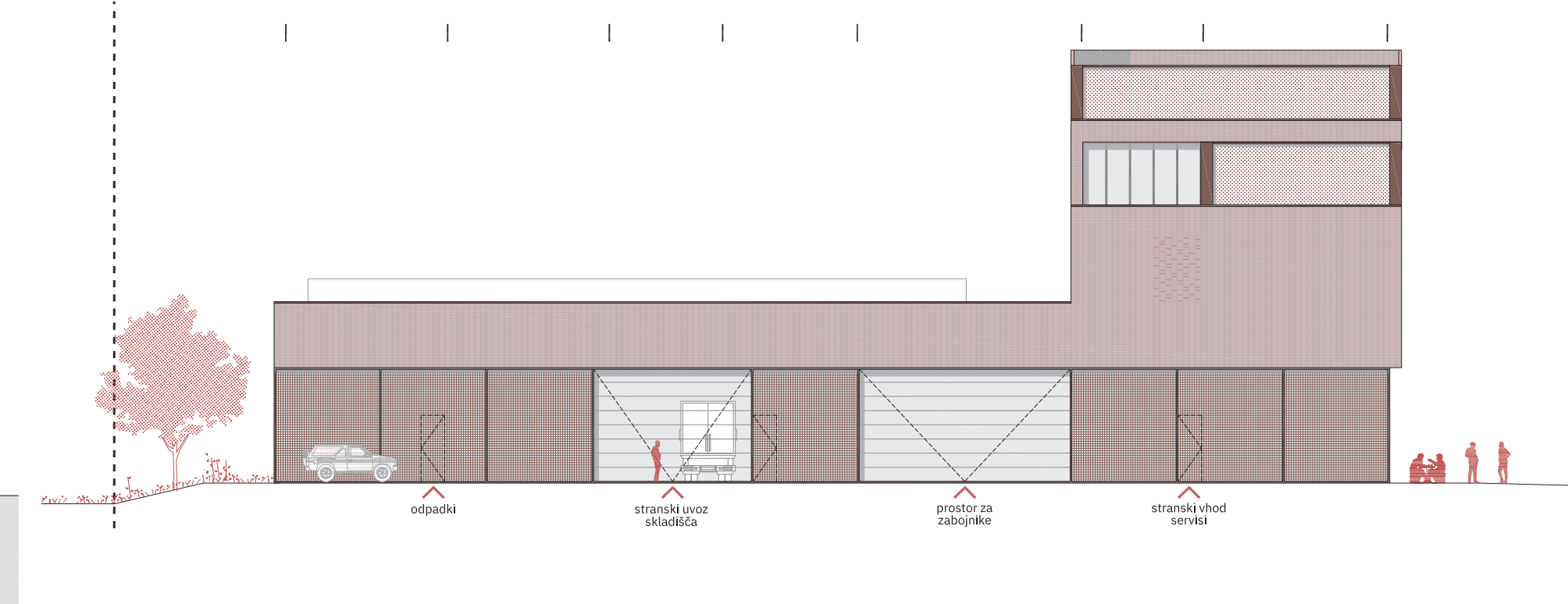
CZR\_TLORIS 1. NADSTROPJA \_m 1:250



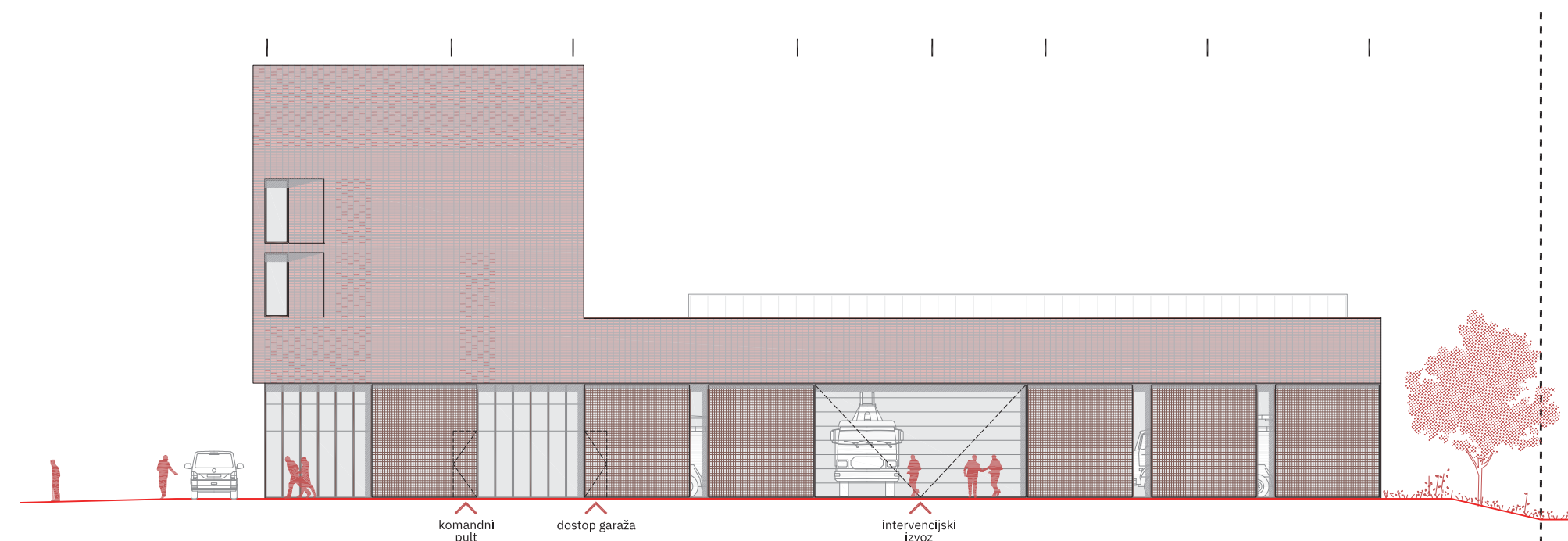
CZR\_PREREZ B-B \_m 1:250



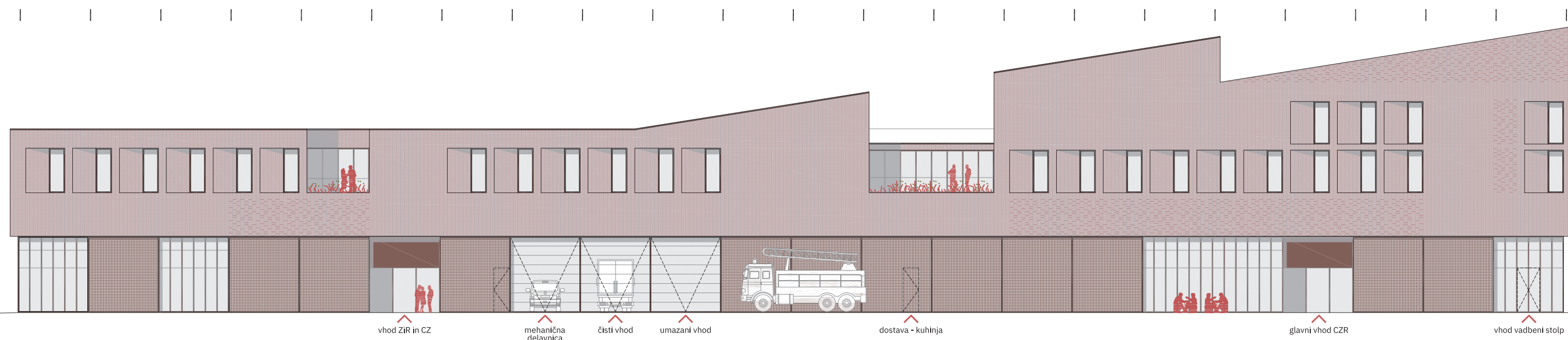
CZR\_PREREZ A-A \_m 1:250



CZR\_JUŽNA FASADA \_m 1:250



CZR\_SEVERNA FASADA \_ m 1:250



CZR\_VZHODNA FASADA \_ m 1:250



CZR - VEČNAMENSKA DVORANA Z ZUNANJO TERASO IN FITNESSOM V NADSTROPJU



POGLED PROTI CENTRU ZA ZAŠČITO IN REŠEVANJE S ŠOLSKE ULICE, KAMNIŠKO-SAVINJSKE ALPE V OZADJU



POGLED S STRANI LJUBLJANSKE CESTE NA CENTER ZA ZAŠČITO IN REŠEVANJE IN PREUREJENO OSNOVNO ŠOLO DOB

## TABELA POVRŠIN

Natečaj CZR Domžale in OŠ Dob

Navodila za izpolnjevanje tabele so navedena na listu NAVODILA. Natečajniki izpolnjujejo svetlo rumena polja.

polja za izpolnjevanje

Sifra natečajnega elaborata

DB159

### 1 - STAVBA

#### 1.1 - CZR DOMŽALE

NATEČAJNA NALOGA		ELABORAT	
Programski sklop	m <sup>2</sup>	m <sup>2</sup>	
<b>Neto tlorisna površina*</b>	<b>5.258,4</b>	<b>9.922,5</b>	
A - CZR	4.883,4	9.230,3	
B - Ostali programi	375,0	692,2	
<b>Bruto tlorisna površina (vključno s kletjo)</b>		<b>10.599,4</b>	

Razmerje NTP : BTP 0,75-0,8 0,936136008

\*Skupna neto tlorisna površina natečajne naloge ne vključuje površine celotne garaže za intervencijska vozila, le neto površino parkirnih boksov.

#### 1.2 - OŠ DOB

NATEČAJNA NALOGA		ELABORAT	
Programski sklop	m <sup>2</sup>	m <sup>2</sup>	
<b>Neto tlorisna površina</b>	<b>5.761,7</b>	<b>6.223,9</b>	
<b>Bruto tlorisna površina (vključno s kletjo)</b>		<b>7.498,0</b>	

Razmerje NTP : BTP 0,75 0,830069352

### 2 - ZUNANJE POVRŠINE IN PARKIRANJE

NATEČAJNA NALOGA		ELABORAT	
Programski sklop	m <sup>2</sup>	m <sup>2</sup>	
<b>C - Zunanje površine CZR</b>		<b>7.212,4</b>	
<b>E - Zunanje površine OŠ Dob</b>	vsaj	<b>5.090,7</b>	<b>6.536,7</b>

	št. PM	št. PM
<b>Parkirna mesta zaposleni, obiskovalci CZR in OŠ Dob</b>	<b>103</b>	<b>119</b>
od tega parkiranje na terenu		1
od tega parkiranje v kletni garaži		111
od tega parkiranje za gibalno ovirane		7
<b>Parkirna mesta kratkotrajno parkiranje</b>	<b>13</b>	<b>13</b>
<b>Parkirna mesta ZIR</b>	<b>6</b>	<b>7</b>
od tega parkiranje na terenu		
od tega parkiranje v kletni garaži		7
<b>Parkirna mesta CZ Domžale</b>	<b>1</b>	<b>1</b>

od tega parkiranje na terenu		0
od tega parkiranje v kletni garaži		1
<b>Parkirna mesta kolesa CZR</b>	<b>10</b>	<b>14</b>
<b>Parkirna mesta kolesa OŠ Dob</b>	<b>30</b>	<b>30</b>

### 3 - URBANISTIČNI FAKTORJI

#### 3.1 - CZR DOMŽALE

NATEČAJNA NALOGA		ELABORAT	
Programski sklop			
<b>Faktor zazidanosti FZ*</b>	<b>0,4</b>	<b>0,4</b>	
Zazidana površina za FZ	4.872,0 m <sup>2</sup>	4.866,0 m <sup>2</sup>	
<b>Faktor zelenih površin**</b>	<b>0,20</b> %	<b>0,21</b> %	
Zelene površine za FZP	2.436,0 m <sup>2</sup>	2.506,5 m <sup>2</sup>	

Površina parcele za izračun faktorjev 12.180 m<sup>2</sup>

#### 3.2 - OŠ DOB

NATEČAJNA NALOGA		ELABORAT	
Programski sklop			
<b>Faktor zazidanosti FZ*</b>	<b>0,4</b>	<b>0,2</b>	
Zazidana površina za FZ	4.995,2 m <sup>2</sup>	2.956,0 m <sup>2</sup>	
<b>Faktor zelenih površin**</b>	<b>0,20</b> %	<b>0,64</b> %	
Zelene površine za FZP	2.497,6 m <sup>2</sup>	8.030,0 m <sup>2</sup>	

Površina parcele za izračun faktorjev 12.488 m<sup>2</sup>

\*OPN Občine Domžale, 3. člen: Faktor zazidanosti parcele objekta (v nadaljevanju FZ) je razmerje med zazidano površino vseh stavb (vključno s listimi nezahtevnimi objekti, ki imajo enega ali več prostorov in v katere človek lahko vstopi) in celotno površino parcele objekta.

\*\*OPN Občine Domžale, 3. člen: Faktor zelenih površin (v nadaljevanju: FZP) je razmerje med zelenimi površinami in površino parcele objekta.

## TABELA POVRŠIN

Natečaj CZR Domžale in OŠ Dob

### OCENA INVESTICIJE - CZR DOMŽALE

#### STAVBA

Oceno investicije se vpiše po sklopih glede na ceno/m<sup>2</sup>, npr. klet, nadzemna etaža, garaža ipd. Površino vnesejo natečajniki. Skupna površina mora ustrezati vnesenim BTP površinam na drugih listih.

kategorija	BTP m <sup>2</sup>	€/m <sup>2</sup>	Σ €	opombe
Klet - Garaža A	1.725,7	750,0	1.294.275,0	od tega oprema 50 EUR/m2
Klet - Garaža B	1.669,0	750,0	1.251.750,0	od tega oprema 50 EUR/m2
Nadzemna etaža - Garaža	3.381,2	1.300,0	4.395.560,0	od tega oprema 100 EUR/m2
Nadzemne etaže	3.823,5	1.700,0	6.499.950,0	od tega oprema 200 EUR/m2
			0,0	
			0,0	
<b>Skupaj:</b>	<b>10.599,4</b>		<b>13.441.535,0 €</b>	

Skupaj BTP (POVZETEK): 10.599,4

#### ZUNANJE POVRŠINE

Oceno investicije se vpiše po sklopih glede na ceno/m<sup>2</sup>, npr. tlakovana površina, zelena površina, igrišče ipd. Površino vnesejo natečajniki. Skupna površina mora ustrezati vnesenim površinam na drugih listih.

kategorija	m <sup>2</sup>	€/m <sup>2</sup>	Σ €	opombe
Tlakovana površina	4.705,9	250,0	1.176.475,0	
Zelene površine	2.506,5	100,0	250.647,0	
			0,0	
			0,0	
			0,0	
			0,0	
<b>Skupaj:</b>	<b>7.212,4</b>		<b>1.427.122,0 €</b>	

Skupaj zunanje (POVZETEK): 7.212,4

### OCENA INVESTICIJE - OŠ DOB

#### STAVBA

Oceno investicije se vpiše po sklopih glede na ceno/m<sup>2</sup>, npr. klet, nadzemna etaža, rekonstrukcija obstoječega ipd. Površino vnesejo natečajniki. Skupna površina mora ustrezati vnesenim BTP površinam na drugih listih.

kategorija	BTP m <sup>2</sup>	€/m <sup>2</sup>	Σ €	opombe
Rekonstrukcija	2.608,0	1.300,0	3.390.400,0	od tega oprema 200 EUR/m2
Novogradnja	4.747,0	1.900,0	9.019.300,0	od tega oprema 200 EUR/m2
			0,0	
			0,0	
			0,0	
			0,0	
<b>Skupaj:</b>	<b>7.355,0</b>		<b>12.409.700,0 €</b>	

Skupaj BTP (POVZETEK): 0,0

#### ZUNANJE POVRŠINE

## A - CENTER ZA ZAŠČITO IN REŠEVANJE

rdeči del

### A1 GARAŽE CZR IN DODATNI PROSTORI ZA OSKRBO VOZIL IN OPREME

Posebnosti: /

NATEČAJNA NALOGA						NATEČAJNI ELABORAT					
šifra	ime prostora	št.	m <sup>2</sup>	Σ m <sup>2</sup>	zahtevana etaža umeščanja	št.	m <sup>2</sup>	Σ m <sup>2</sup>	etaža umeščanja (K, P, N)	opombe	
A1-01	<b>Garaža - intervencijska vozila in priklopniki</b> - 11 parkirnih boksov dimenzij 4,5 x 12,5 m, - 10 parkirnih boksov dimenzij 4,5 x 10 m. Minimalna svetla višina 6 m. Predvidena površina vključuje le neto površine parkirnih boksov brez prometnih površin, dejanska dosežena površina bo zato večja!	1	1.080,0	1.080,0	P	1	2.004,3	2.004,3	P		
A1-02	<b>Garaža - intervencijska kombinirana in osebna vozila</b> - 17 manjših parkirnih boksov za kombinirana vozila dimenzij 6 x 2,5 m - 4 manjši parkirni boksi za osebna vozila dimenzij 4,5 x 2,3 m. Svetla višina je lahko manjša od višine garaže za intervencijska vozila.	1	320,0	320,0	P	1	659,4	659,4	P		
A1-03	<b>Prostor za oskrbo intervencijskih vozil</b> Nadkrit ali zaprt prostor, minimalna svetla višina 6 m. Razdelitev v čisto in umazano stezo. Vključuje tudi naslednje zaprte prostore: - mehanična delavnica, 45 m <sup>2</sup> , - prostor za čiščenje cevi, površine 45 m <sup>2</sup> , - priročno skladišče, površine 12 m <sup>2</sup> . Vključuje tudi površino za čiščenje vozil, ki je lahko umeščena tudi izven objekta in je nadkrita.	1	250,0	250,0	P	1	262,1	262,1	P		
A1-04	<b>Prostor za zabojnike</b> Prostor za shranjevanje 13 kotalnih zabojnikov dimenzij 6 x 2,5 m, od tega vsaj 4 v notranjosti objekta. Zagotoviti dostop za nakladanje zabojnikov na vozilo GVK. Svetla višina uvoza za tovorna vozila na območju nakladanja mora znašati najmanj 4,35 m, za samo nakladanje pa je treba zagotoviti 6 m proste višine. Za nemoteno nakladanje je treba zagotoviti vsaj 18 m prostega prostora pred zabojniki, ki se bodo izvekli.	1	220,0	220,0	P	1	261,5	261,5	P	od tega 148,2 m <sup>2</sup> zunaj pod nadstreškom	
A1-05	<b>Skladišče opreme in naprav (skladišče A)</b> Pomemben hiter dostop do garaže in nalaganje na vozila. Oprema je deloma na vozikih, ki se jih zapeje na vozila. Zahtevana umestitev v pritličje. Skladišče je eno-nivojsko.	1	220,0	220,0	P	1	212,3	212,3	P		
A1-06	<b>Skladišče tehnično reševanje (skladišče B)</b> Oprema, ki je na rezervi za izvajanje tehničnega reševanja. Lahko v kleti.	1	150,0	150,0	/	1	154,5	154,5	P		
A1-07	<b>Skladišče za nevarne snovi</b> Shranjevanje maziv, goriv in ostalih vnetljivih snovi. Tudi za snovi, ki se izpraznijo po prometnih nesrečah.	1	30,0	30,0	P	1	27,5	27,5	P		
A1-08	<b>Pralnica</b> Neposredno dostopno iz garaže, za čiščenje intervencijskih oblačil.	1	40,0	40,0	P	1	37,6	37,6	P		

### A2 NOTRANJI PROSTORI ZA DELOVANJE CZR

Posebnosti: /

NATEČAJNA NALOGA						NATEČAJNI ELABORAT					
šifra	ime prostora	št.	m <sup>2</sup>	Σ m <sup>2</sup>	zahtevana etaža umeščanja	št.	m <sup>2</sup>	Σ m <sup>2</sup>	etaža umeščanja	opombe	
A2-01	<b>Garderoba - intervencija</b> Površina je okvirna in se prilagodi natečajni rešitvi glede na spodaj navedene zahteve. Intervencijska garderoba je razdeljena v dva sklopa: aktivnega in pasivnega. - Aktivni del je neposredno povezan z garažo, kot razširitev garaže, da čim hitrejši dostop do intervencijskih oblačil. Intervencijska oblačila so ob prihodu na delovno mesto umeščena na obešalnike. Zagotoviti je potrebno prostor za 16 obešalnikov za intervencijska oblačila. Garderoba je centralno prezračevana. - Pasivni del je namenjen shranjevanju dveh kompletov intervencijskih oblačil. V pasivnem delu se shranjujejo tudi intervencijska oblačila gasilcev, ki izvajajo požarno varovanje v tunelih. Zagotoviti je potrebno prostor za 90 dvoprekatnih omar, okvirno 1,2 m <sup>2</sup> na gasilca s prostorom za preoblačenje in prostor za priročno shrambo za shranjevanje in polnjenje manjše opreme velikosti kot omara velikosti 1,5 x 0,6 m s policami.  Garderoba za intervencijo naj bo umeščena blizu oz. v neposredno bližino pralnice. Ob garderobah naj se nahaja tudi sklop sanitarij s tuši, ki je namenjen gasilcem po intervenciji. Predvidjo se 4 kabine za tuširanje in sanitarije z umivalniki (2x wc, 2x pisuar, 4x umivalnik). Ločitev po spolu ni predvidena.	1	150,0	150,0	P	1	153,6	153,6	P		

A2-02	<b>Garderoba - delovna</b> Garderoba za delovna oblačila, lahko se nahaja v kletni etaži, blizu službenega vhoda. Zagotoviti omarice za 90 zaposlenih.	1	75,0	75,0	/	1	79,3	79,3	1N	
A2-03	<b>Kuhinja</b> Vključuje delovni prostor, skladišča, hladilnico in garderobo s sanitarijami za zaposlene.	1	80,0	80,0	P	1	98,1	98,1	P	od tega 21,6 m <sup>2</sup> na podestu (dodatna shramba)
A2-04	<b>Jedilnica</b> Za vsaj 25 sedežev, povezano s kuhinjo.	1	40,0	40,0	P	1	41,6	41,6	P	dostop na zunanjo teraso
A2-05	<b>Dnevni prostor</b> Dnevni prostor je namenjen počitku in druženju. Mora se nahajati v neposredni bližini garaže za hiter dostop do intervencijskih vozil.	1	50,0	50,0	P	1	48,5	48,5	P	
A2-06	<b>Prostori za počitek</b> Dvoposteljne sobe z omarami za shranjevanje posteljnine. Naj se nahajajo v bližini dispečerskega centra in poveljniške pisarne.	8	16,0	128,0	/	8	19,3	154,3	1N	
A2-07	<b>Kopalnica - prostor za počitek</b> Kopalnice za dve sobi, opremljeno s tušem in wcjem.	4	8,0	32,0	/	4	5,5	22,1	1N	
A2-08	<b>Drog za spuščanje</b>	1	0,0	0,0	/	1	0,0	0,0	P, 1N	
A2-09	<b>Sanitarije</b> Sanitari sklop v pritličju ob dnevnih prostorih. Predvidi se M: 1x wc + pisuar. Glede na zasnovu se lahko predlaga sinergija z drugimi sanitarnimi sklopi.	1	5,0	5,0	P	1	7,8	7,8	P	sanitari sklop pri vhodni avli

### A3 DISPEČERSKI CENTER

Posebnosti: Povezано s poveljniško pisarno in štabno sobo. Dobra vizualna povezava z vitalnimi deli CZR - garaža, poslovni vhod, dvorišče. Omogočena naj bo tudi fizična povezava z garažo, ki pa je lahko preko vertikalnih komunikacij.

NATEČAJNA NALOGA						NATEČAJNI ELABORAT					
šifra	ime prostora	št.	m <sup>2</sup>	Σ m <sup>2</sup>	zahtevana etaža umeščanja	št.	m <sup>2</sup>	Σ m <sup>2</sup>	etaža umeščanja	opombe	
A3-01	<b>Vodja izmene</b> 6 delovnih mest, kot skupna pisarna.	1	40,0	40,0	/	1	45,8	45,8	P		
A3-02	<b>Komandni pult</b> Namenski izključno gasilskim enotam. Prostor naj bo direktno dostopen iz dvorišča, z garažnimi vrati. Prostor za 3 delovna mesta.	1	20,0	20,0	/	1	24,0	24,0	P		
A3-03	<b>Skupni prostor</b> Kot razširitev hodnika, predprostor in skupni prostor v času izrednih dogodkov.	1	20,0	20,0	/	1	21,1	21,1	P		
A3-04	<b>Sanitarije</b> Lahko se združi s sklopom sanitarij za zaposlene iz sklopa A4.	1	8,0	8,0	/			0,0			

### A4 PROSTORI DNEVNE SLUŽBE

Posebnosti: Skupno 10 delovnih mest

NATEČAJNA NALOGA						NATEČAJNI ELABORAT					
šifra	ime prostora	št.	m <sup>2</sup>	Σ m <sup>2</sup>	zahtevana etaža umeščanja	št.	m <sup>2</sup>	Σ m <sup>2</sup>	etaža umeščanja	opombe	
A4-01	<b>Pisarna direktor in namestnik direktorja</b> 2 delovni mesti.	1	21,0	21,0	/	1	23,4	23,4	2N		
A4-02	<b>Tajništvo in administracija</b>	1	18,0	18,0	/	1	18,8	18,8	2N		
A4-03	<b>Priročno skladišče in fotokopiranje</b> Prostor za shranjevanje pisarniške opreme in fotokopiranje.	1	12,0	12,0	/	1	13,2	13,2	2N		
A4-04	<b>Pisarna poveljnik</b> 1 delovno mesto in večja miza za sestanke. Naj se nahaja v bližini dispečerskega centra.	1	21,0	21,0	/	1	34,0	34,0	P	vključuje večjo mizo za sestanke, neposredni dostop iz prostora A3-01 in A3-02	
A4-05	<b>Pisarna preventivna služba</b> 1 delovno mesto	1	21,0	21,0	/	1	21,1	21,1	2N		
A4-06	<b>Pisarna informatik</b> V bližini prostora za strežnike.	1	12,0	12,0	/	1	12,7	12,7	2N		
A4-07	<b>Pisarna</b> 5 delovnih mest v skupni pisarni.	1	45,0	45,0	/	1	46,1	46,1	2N		
A4-08	<b>Prostor za strežnike</b> Hajen prostor, zagotovljeno rezervno napajanje. Zaželeno umeščanje ob pisarno informatika.	1	8,0	8,0	/	1	8,0	8,0	2N		
A4-09	<b>Arhiv</b> Lahko tudi v kletni etaži.	1	20,0	20,0	/	1	21,9	21,9	2N		

A4-10	<b>Predprostor</b> Kot razširitev hodnika, čakalnica pri tajništvu.	1	10,0	10,0	/	1	18,5	18,5	2N	
A4-11	<b>Čajna kuhinja</b> Za zaposlene v dnevni službi in dispečerskem centru. Kuhinja z manjšo jedilno mizo.	1	12,0	12,0	/	1	15,5	15,5	2N	
A4-12	<b>Garderoba s sanitarnimi</b> Garderobe za zaposlene v dnevni službi in dispečerskem centru ter sklop sanitarij (M: 1x wc + pisuar, univerzalno dostopen wc/Ž: 1x wc, predprostor). Smiselna navezana na oba programa.	1	18,0	18,0	/	1	12,3	12,3	2N	

## A5

### VEČNAMENSKI SKUPNI PROSTORI

Posebnosti: Smiselno umeščanje za rabo tako 'rdečega' kot tudi 'modrega' dela.

NATEČAJNA NALOGA						NATEČAJNI ELABORAT					
šifra	ime prostora	št.	m <sup>2</sup>	Σ m <sup>2</sup>	zahtevana etaža umeščanja	št.	m <sup>2</sup>	Σ m <sup>2</sup>	etaža umeščanja	opombe	
A5-01	<b>Sejna soba S</b> Manjša sejna soba za 30 oseb, ki je neposredno povezana s Sejno sobo M. Možna povezava obeh prostorov.	1	60,0	60,0	P	1	71,9	71,9	2N		
A5-02	<b>Sejna soba M</b> Manjša sejna soba za 70 oseb, ki je neposredno povezana s Sejno sobo S. Možna povezava obeh prostorov.	1	160,0	160,0	P	1	177,4	177,4	2N		
A5-03	<b>Sanitarje zunanji</b> Sklop sanitarij ob večnamenskih prostorih za zunanje uporabnike (M: 1x wc + 2x pisuar, Ž/univerzalno dostopno: 1x wc).	1	18,0	18,0	P	1	11,9	11,9	2N		
A5-04	<b>Priročno skladišče</b> Skladišče ob večnamenskih prostorih za shranjevanje opreme in pripomočkov.	1	12,0	12,0	P	1	13,5	13,5	2N		

## A6

### SERVISNI PROSTORI GASILNIH NAPRAV IN OPREME

Posebnosti: Umeščanje v bližino dnevnih prostorov za gasilice in garaže.

NATEČAJNA NALOGA						NATEČAJNI ELABORAT					
šifra	ime prostora	št.	m <sup>2</sup>	Σ m <sup>2</sup>	zahtevana etaža umeščanja	št.	m <sup>2</sup>	Σ m <sup>2</sup>	etaža umeščanja	opombe	
A6-01	<b>Servisiranje IDA</b> Namenjeno izključno gasilskim enotam.	1	50,0	50,0	P	1	52,1	52,1	P		
A6-02	<b>Servisiranje hidravličnega reševalnega orodja in črpal</b> Namenjeno izključno gasilskim enotam.	1	50,0	50,0	P	1	52,1	52,1	P		
A6-03	<b>Servisiranje gasilnikov (RGA)</b> Namenjeno javnosti, zahtevan ločen vhod; povprečno 10 strank dnevno.	1	60,0	60,0	P	1	69,5	69,5	P		
A6-04	<b>Prostor za sprejem</b> Prostor za sprejem opreme v servis IDA in gasilnikov RGA.	1	12,0	12,0	P	1	13,2	13,2	P		
A6-05	<b>Skladišče RGA, IDA</b> Skladišče je neposredno vezano na prostor za sprejem.	1	18,0	18,0	P	1	19,5	19,5	P		

## A7

### GASILSKA ZVEZA (GZ) DOMŽALE

Posebnosti: /

NATEČAJNA NALOGA						NATEČAJNI ELABORAT					
šifra	ime prostora	št.	m <sup>2</sup>	Σ m <sup>2</sup>	zahtevana etaža umeščanja	št.	m <sup>2</sup>	Σ m <sup>2</sup>	etaža umeščanja	opombe	
A7-01	<b>Pisarna</b> Za 3 osebe.	1	21,0	21,0	/	1	27,4	27,4	2N		
A7-02	<b>Arhiv</b> Ločen arhiv za Gasilsko zvezo.	1	30,0	30,0	/	1	28,1	28,1	2N		

## A8

### VADBENE POVRŠINE - NOTRANJE

Posebnosti: /

NATEČAJNA NALOGA						NATEČAJNI ELABORAT					
šifra	ime prostora	št.	m <sup>2</sup>	Σ m <sup>2</sup>	zahtevana etaža umeščanja	št.	m <sup>2</sup>	Σ m <sup>2</sup>	etaža umeščanja	opombe	
A8-01	<b>Fitness / telovadnica</b> Lahko se umešča v kletno etažo. Opremljeno z različnimi napravami za vadbo in fitness opremo.	1	180,0	180,0	/	1	188,3	188,3	3.N	pripravljalnica in garderoba zluži tudi programu A8-02	
A8-02	<b>Prostor za vaje z dihalnimi aparati</b> Lahko se umešča v kletno etažo. Obsega več prostorov, kjer gasilci vadijo orientacijo v zahtevnih pogojih (tema, dim) in visokem fizičnem naporu z uporabo dihalnih aparatov. Na orientacijski poti, ki je sestavljena iz mrežnih kock, se vadeči plazijo, hodijo, plezajo in izvajajo vajo intervencije na raznolikem poligonu. Prostor vključuje: - vstopni prostor, zračna zapora, ki preprečuje prodiranje megle ter drugih učinkov v ostale prostor, - vadbeni poligon, ki ima dolžino poti vsaj 50 m, - kontrolna soba, - delovna soba z napravami, kjer zdravnik pod določenimi pogoji izmeri in oceni fizični napor in zmogljivost gasilca, - pripravjalnica z garderobo, - skladišče za tehnično opremo.	1	100,0	100,0	/	1	123,5	123,5	3.N	pripravljalnica in garderoba zluži tudi programu A8-01	
A8-03	<b>Vadbeni stolp</b> V seštevkju je upoštevana okvira površina štirih etaž stolpa.	1	196,0	196,0	P	1	195,0	195,0	P,1N,2N,3N	P=46,2 m2, 1N= 59,8 m2, 2N= 49,6 m2, 3N= 39,4 m2	

## A9

### DODATNI PROSTORI

Posebnosti: /

NATEČAJNA NALOGA						NATEČAJNI ELABORAT					
šifra	ime prostora	št.	m <sup>2</sup>	Σ m <sup>2</sup>	zahtevana etaža umeščanja	št.	m <sup>2</sup>	Σ m <sup>2</sup>	etaža umeščanja	opombe	
A9-01	<b>Apartma</b> Za 4+1 osebe za gostujoče strokovnjake in operativce. Vsak apartma ima čajno kuhinjo z lastnimi sanitarijami. V primeru izrednih dogodkov se lahko uporabljajo tudi kotčasna namestitve, zato je zaželen ločen vhod.	2	35,0	70,0	/	2	32,9	65,8	1N	ločen vhod	

## A10

### SEVISNI IN TEHNIČNI PROSTORI

Posebnosti: /

NATEČAJNA NALOGA						NATEČAJNI ELABORAT					
šifra	ime prostora	št.	m <sup>2</sup>	Σ m <sup>2</sup>	zahtevana etaža umeščanja	št.	m <sup>2</sup>	Σ m <sup>2</sup>	etaža umeščanja	opombe	
A10-01	<b>Kotlovnica</b> Ocenjena površina, se prilagodi natečajni rešitvi.	1	50,0	50,0	/	1	62,0	62,0	K		
A10-02	<b>Prostor za agregat in rezervno napajanje</b> Prostor za dizelski elektro agregat. Prednost naj ima postavitve agregata izven objekta. Okvirna dimenzija agregata 2,5x1,0x1,8 m in prostora 4,5x3 m (1 m manipulacije okoli agregata).	1	30,0	30,0	/	1	27,5	27,5	P		
A10-03	<b>Prostor za odpadke</b> Naj se nahaja v vsaki etaži, lahko kot niša na hodniku.	3	6,0	18,0	/	2	11,7	23,5	P, 2N	P=21,21 m2, 2N=2,25 m2 (drugod koši v skupnih prostorih)	
A10-04	<b>Prostor za čistila</b>	1	8,0	8,0	/	3	3,2	9,5	P, 1N, 2N	P=3,1 m2, 1N=4,1 m2, 2N=2,25 m2	
A10-05	<b>Jaški</b> Ocenjeno 3% neto tlorisne površine objekta.	1	0,0	0,0	/	3	3,6	10,7			

## A11 KOMUNIKACIJE

Posebnosti: /

NATEČAJNA NALOGA					NATEČAJNI ELABORAT					
šifra	ime prostora	št.	m <sup>2</sup>	Σ m <sup>2</sup>	zahtevana etaža umeščanja	št.	m <sup>2</sup>	Σ m <sup>2</sup>	etaža umeščanja	opombe
A11-01	<b>Komunikacije</b> Ocenjen delež komunikacij obsega 20% neto površine prostorov (ocena brez garaže CZR za intervencijska vozila in skladišča).	1	/	502,3	/	1	482,5	482,5		
A11-02	<b>Dvigala, stopnišča</b> Ocenjen delež obsega 3% neto tlorisne površine (ocena brez garaže CZR za intervencijska vozila in skladišča).	1	/	62,1	/	1	196,8	196,8		Vključuje tudi dvigalo in stopnišči za garazo A

## A12 DODATNO (PO POTREBI)

Posebnosti: Prosti prostori za vpis površin, ki se lahko dodajajo po potrebi, če površin ni možno vpisati v predpripravljena okenca.

NATEČAJNA NALOGA					NATEČAJNI ELABORAT					
šifra	ime prostora	št.	m <sup>2</sup>	Σ m <sup>2</sup>	zahtevana etaža umeščanja	št.	m <sup>2</sup>	Σ m <sup>2</sup>	etaža umeščanja	opombe
A12-01	<b>Garaža A (prva faza)</b> Parkirišče primarno namenjeno OS Dob in zunanjim uporabnikom	1			/	1	1.532,7	1.532,7	K	66 PM, od tega 6 za gibalno ovirane
A12-02	<b>Garaža B (druga faza)</b> Parkirišče namenjeno CZR	1			/	1	1.153,3	1.153,3	K	45 PM in 4 PM za enosledna vozila
A12-03	<b>Strojnica garaža in trafa postaja</b>	1			/	1	19,9	19,9	K	
A12-04	<b>Tehnični prostor</b>	1			/	1	22,5	22,5	K	
A12-05	<b>Radjska oprema</b>	1			/	1	9,8	9,8	P	V sklopu vadbenege stolpa
A12-06	<b>Shramba za opremo</b>	1			/	1	9,8	9,8	P	V sklopu vadbenege stolpa

## A - OSTALI PROGRAMI

### modri del

## A13 DRUŠTVA ZIR

Posebnosti: Prostori za društva in NVO, ki delujejo v sistemu zaščite in reševanja.

NATEČAJNA NALOGA					NATEČAJNI ELABORAT					
šifra	ime prostora	št.	m <sup>2</sup>	Σ m <sup>2</sup>	zahtevana etaža umeščanja	št.	m <sup>2</sup>	Σ m <sup>2</sup>	etaža umeščanja	opombe
A13-01	<b>Pisarna</b> Za potrebe društev.	6	20,0	120,0	/	6	22,4	134,4	2N	
A13-02	<b>Družabni prostor</b> Skupni družabni prostor, lahko kot razširitev komunikacij. Vključuje tudi čajno kuhinjo in ločene sanitarije po spolu. Okvirna površina, se prilagodi glede na natečajno rešitev. Sinerija s sklopom prostorov B2. - čajna kuhinja, 6 m <sup>2</sup> - sanitarije (M: 1x wc + pisuar, univerzalno dostopen wc): 1x wc, 8 m <sup>2</sup>	1	30,0	30,0	/	1	36,1	36,1	2N	
A13-03	<b>Skladišča opreme društev - skladišče D</b> Za potrebe društev.	6	25,0	150,0	/	6	28,0	168,0	K	
A13-04	<b>Parkirišče ZIR</b> 6 rezerviranih parkirnih prostorov za vozila društev ZIR, zaželeno v kletni etaži. Površino se lahko vnese tudi v skupno površino garaže oz. parkirnih površin.	6	12,5	75,0	/	1	88,3	88,3	K	

## A14 OBČINSKI ŠTAB CIVILNE ZAŠČITE

Posebnosti: Skupna uporaba družabnega prostora s sanitarijami in čajno kuhinjo s sklopom A13.

NATEČAJNA NALOGA					NATEČAJNI ELABORAT					
šifra	ime prostora	št.	m <sup>2</sup>	Σ m <sup>2</sup>	zahtevana etaža umeščanja	št.	m <sup>2</sup>	Σ m <sup>2</sup>	etaža umeščanja	opombe
A14-01	<b>Pisarna</b> Skupna pisarna za 5 oseb.	1	35,0	35,0	/	1	34,8	34,8	2N	
A14-02	<b>Priločno skladišče</b> Priločno skladišče za shranjevanje razne manjše opreme in dokumentov za CZ.	1	30,0	30,0	/	1	34,9	34,9	2N	Umeščeno v neposredno bližino pisarn.
A14-03	<b>Skladišče za opremo in nastanitve - skladišče C</b> Skladišče mora biti ločeno od skladišča JGS (1 in 3). Oprema kot so šotori, mize, postelje ipd. Gre za dimenzijsko manjšo opremo, ki se lahko nalaga na vozčke. Skladišče se lahko umešča v kletno etažo, z dostopom s tovornim dvigalom.	1	120,0	120,0	/	1	125,8	125,8	P	
A14-04	<b>Parkirišče CZ</b> 1 rezervirano parkirno mesto za vozila CZ, zaželeno v kletni etaži. Površino se lahko vnese tudi v skupno površino garaže oz. parkirnih površin.	1	12,5	12,5	/	1	12,5	12,5	K	

## A15 KOMUNIKACIJE

Posebnosti: /

NATEČAJNA NALOGA					NATEČAJNI ELABORAT					
šifra	ime prostora	št.	m <sup>2</sup>	Σ m <sup>2</sup>	zahtevana etaža umeščanja	št.	m <sup>2</sup>	Σ m <sup>2</sup>	etaža umeščanja	18
A15-01	<b>Komunikacije</b> Ocenjen delež komunikacij obsega 20% neto površine prostorov	1	/	140,0	/	1	38,8	38,8		
A15-02	<b>Dvigala, stopnišča 3%</b> Ocenjen delež obsega 3% neto tlorisne površine.	1	/	17,3	/	1	18,6	18,6		

## A16 DODATNO (PO POTREBI)

Posebnosti: Prosti prostori za vpis površin, ki se lahko dodajajo po potrebi, če površin ni možno vpisati v predpripravljena okenca.

NATEČAJNA NALOGA					NATEČAJNI ELABORAT					
šifra	ime prostora	št.	m <sup>2</sup>	Σ m <sup>2</sup>	zahtevana etaža umeščanja	št.	m <sup>2</sup>	Σ m <sup>2</sup>	etaža umeščanja	opombe
A16-01		1			/			0,0		
A16-02		1			/			0,0		
A16-03		1			/			0,0		
A16-04		1			/			0,0		
A16-05		1			/			0,0		
A16-06		1			/			0,0		

## A - ZUNANJE POVRŠINE

### A17 ZUNANJE POVRŠINE

Posebnosti: /

NATEČAJNA NALOGA				NATEČAJNI ELABORAT				opombe
šifra	ime prostora	št.	m <sup>2</sup>	Σ m <sup>2</sup>	št.	m <sup>2</sup>	Σ m <sup>2</sup>	
A17-01	<b>Zunanje vadbene površine</b> Za izvajanje vaj tehničnega reševanja ipd., betonska površina 8 x 8 m	1	64,0	64,0	1	1.564,0	1.564,0	Vključuje plato za vaje 75 x 20 m
A17-02	<b>Prometne površine</b> Vključuje dovoze, manipulacijo in parkirna mesta	1	/	/	1	3.141,9	3.141,9	
A17-03	<b>Zelene površine</b>	1	/	/	1	2.506,5	2.506,5	
A17-04		1	/	/			0,0	
A17-05		1	/	/			0,0	
A17-06		1	/	/			0,0	
A17-07		1	/	/			0,0	

## B NOTRANJE POVRŠINE

opomba: Seznam združuje vse prostore, ki jih je potrebno zagotoviti v objektu šole, npr. tudi obstoječe matične učilnice, za katere ni zaželeno, da se premeščajo.

### B1 PROSTORI ZA POUK

Posebnosti: /

Skupno število matičnih učilnic	10
Skupno število predmetnih in specialnih predmetnih učilnic	16

NATEČAJNA NALOGA				NATEČAJNI ELABORAT				opombe
šifra	ime prostora	št.	m <sup>2</sup>	Σ m <sup>2</sup>	št.	m <sup>2</sup>	Σ m <sup>2</sup>	
B1-01	<b>Matična učilnica 1-5</b> Obstoječe učilnice, navedena je povprečna kvadratura vseh učilnic. V primeru, da se matične učilnice premika v nove prostore oz. zagotavlja izven obstoječih učilnic, je potrebno zagotoviti površino, ki je skladna z Navodili in znaša 60 m <sup>2</sup>	10	55,3	552,6	10	56,4	564,1	obstoječe navedena je povprečna kvadratura učilnice
B1-02	<b>Skupni prostori za 1. razred</b> Razširjen prostor pred matičnimi učilnicami ali kot ločen prostor. Namenjen je tako pouku, individualno/skupinsko, kot tudi sprostitvi in igri.	2	20,0	40,0	1	46,3	46,3	obstoječe
B1-03	<b>Prostor za shranjevanje</b> Prostor za shranjevanje učnih pripomočkov za 1. - 3. razred. Umeščeno ob sklop matičnih učilnic za prvo triado.	1	12,0	12,0	1	4,9	4,9	obstoječe
B1-04	<b>Kabinet (1-5)</b> Kabinet za učitelje 1. do 5. razredov.	2	20,0	40,0	2	16,7	33,4	obstoječe navedena je povprečna kvadratura
B1-05	<b>Predmetna učilnica velika</b> Učilnice za predmete na predmetni stopnji (matematika, slovenščina, tuj jezik, geografija in zgodovina). Ena izmed učilnic se uporablja dvonamensko za gospodinjstvo in je umeščena ob kabinet za gospodinjški pouk.	9	60,0	540,0	9	60,1	540,9	(izberi) navedena je povprečna kvadratura (obstoječe in novogradnja)
B1-06	<b>Predmetna učilnica majhna</b> Majhna predmetna učilnica za izvajanje pouka v majhnih skupinah za matematiko, slovenščino in tuje jezike. Zasnovana naj omogoča, da se učilnici po potrebi združita v eno večjo učilnico.	2	40,0	80,0	2	40,1	80,1	novogradnja
B1-07	<b>Kabinet</b> Dva kabinet za predmete jezikov in kabinet za geografijo/zgodovino.	3	20,0	60,0	3	24,2	72,6	(izberi) navedena je povprečna kvadratura (obstoječe in novogradnja)

B1-08	<b>Naravoslovna učilnica</b> Specialna predmetna učilnica za naravoslovne predmete.	2	80,0	160,0	2	79,8	159,6	obstoječe
B1-09	<b>Kabinet naravoslovje</b> Kabinet za kemijo, kabinet za biologijo ter kabinet za matematikofiziko.	3	24,0	72,0	3	23,2	69,7	(izberi) navedena je povprečna kvadratura (obstoječe in novogradnja)
B1-10	<b>Ustvarjalnica</b> Specialna predmetna učilnica za izvajanje vseh predmetov kulturno-umetnostne vzgoje, v prvi vrsti pa za izvajanje pouka likovne umetnosti. Naj omogoča različne postavitve pohištva in vešnamensko rabo.	1	80,0	80,0	1	84,0	84,0	novogradnja
B1-11	<b>Prostor za toplotno obdelavo in temnica</b> - prostor za toplotno obdelavo (12m <sup>2</sup> ) je opremljen z mizama s kovinsko prevleko in žarilno pečko in dostopen iz Ustvarjalnice - temnica (6m <sup>2</sup> ) je opremljena z delovnim pultom, koritom, omarami za shranjevanje in je dostopna iz Ustvarjalnice	1	21,0	21,0	1	24,6	24,6	novogradnja
B1-12	<b>Učilnica tehnika (delavnica)</b> Specialna predmetna učilnica. V delavnici je zagotovljenih 20 delovnih mest za učence. Delavnica mora omogočati varno delo in gibanje učencev. Možna delitev v dva dela, za sočasno izvajanje pouka v dveh skupinah.	1	80,0	80,0	1	80,9	80,9	obstoječe
B1-13	<b>Učilnica tehnika (strojni del)</b> Opremljeno s stroji, ki so postavljeni na mizah oziroma stojalih. Strojni del je povezan z delavnico, vendar omogoča ločeno varno uporabo obeh prostorov.	1	21,0	21,0	1	22,4	22,4	obstoječe
B1-14	<b>Učilnica glasbena umetnost</b> Specialna predmetna učilnica. Možna fleksibilna postavitev in organizacija v manjše skupine. Opremljeno s pianinom, omarami za shranjevanje glasbil in praktkabil.	1	79,8	79,8	1	79,8	79,8	obstoječe
B1-15	<b>Računalnica</b> Opremljeno z 28 mizami z računalniki in mizo za učitelja. Del je namenjen tudi izvajanje krožkov in izbirnih predmetov povezanih s tehnologijo, raznih vaj v sklopu obveznih in izbirnih predmetov in programa knjižnice. Učilnica se ne všteva v skupni seštevek predmetnih učilnic.	1	80,0	80,0	1	79,8	79,8	obstoječe
B1-16	<b>Kabinet ustvarjalni oddelek</b> Kabinet za učitelje ustvarjalnega oddelka.	2	24,0	48,0	2	23,7	47,3	novogradnja
B1-17	<b>Kabinet - DT podpora</b> Kabinet za učitelja računalništva in organizatorja ROID.	1	21,0	21,0	1	22,4	22,4	obstoječe

### B2 KNJIŽNICA

Posebnosti: Zaželeno umestitev v bližino Ustvarjalnega oddelka. V tistem delu čitalnice so zagotovljene mize za individualno delo in večje mize za skupinsko delo. Živahnejši del čitalnice je opremljen z oblažjeno, premično opremo, s katero se lahko oblikujejo manjši kotički.

NATEČAJNA NALOGA				NATEČAJNI ELABORAT				opombe
šifra	ime prostora	št.	m <sup>2</sup>	Σ m <sup>2</sup>	št.	m <sup>2</sup>	Σ m <sup>2</sup>	
B2-01	<b>Izposoja</b> Pult za izposajo naj bo pozicioniran ob vhodu v knjižnico. Namenjen je tudi postavitvi razstav.	1	24,0	24,0	1	23,9	23,9	obstoječe
B2-02	<b>Knjižna stojala</b> Prostor za knjižno gradivo, neknjižno gradivo, strokovno periodiko in računalnike.	1	31,0	31,0	1	31,5	31,5	obstoječe
B2-03	<b>Čitalnica</b> V tistem delu čitalnice so zagotovljene mize za individualno delo in večje mize za skupinsko delo. Živahnejši del čitalnice je opremljen z oblažjeno, premično opremo, s katero se lahko oblikujejo manjši kotički.	1	60,0	60,0	1	87,0	87,0	obstoječe všeta je tudi razširitev knjižnice ob komunikacijah
B2-04	<b>Kabinet knjižničar</b> Kabinet za zaposlenega v knjižnici, eno delovno mesto.	1	16,0	16,0	1	15,9	15,9	obstoječe

### B3 PROSTORI ZA UČITELJE IN UPRAVNI PROSTORI

Posebnosti: /

NATEČAJNA NALOGA				NATEČAJNI ELABORAT				opombe
šifra	ime prostora	št.	m <sup>2</sup>	Σ m <sup>2</sup>	št.	m <sup>2</sup>	Σ m <sup>2</sup>	
B3-01	<b>Garderoba učitelji</b> Centralna garderoba za učitelje in zaposlene. Opremljeno z garderobnimi omarami/obešalniki. Lahko kot razširitev zbornice.	1	30,0	30,0	1	36,2	36,2	novogradnja
B3-02	<b>Zbornica</b> Naj omogoča različne postavitve miz za izvajanje sestankov, izobraževanj, delavnic ipd.	1	90,0	90,0	1	92,3	92,3	novogradnja
B3-03	<b>Družabni prostor</b> Družabni prostor za učitelje. Povezano z zbornico in opremljeno z manjšo čajno kuhinjo.	1	21,0	21,0	1	27,3	27,3	novogradnja
B3-04	<b>Šolska svetovalna služba</b> Pisarne za šolske svetovalne delavce. Pisarni naj bosta umeščeni v en sklop, vendar ne ločeno od dogajanja v šoli. Opremljeno z omarami in policami za shranjevanje dokumentov (ogrnjavarna omara in min. 2m omar za shranjevanje dokumentacije), večjo pisalno mizo, mizo za delo z učenci s količkom za sprostitev.	2	12,0	24,0	2	11,6	23,2	novogradnja
B3-05	<b>Šolska svetovalna služba - prostor za razgovore</b> Večji prostor v sklopu svetovalne službe, ki sta namenjena razgovorom s starši, zunanji inštitucijami, skupino učencev ali aktivu. Opremljeno z večjo mizo.	1	20,0	20,0	1	18,6	18,6	novogradnja

B3-06	<b>Kabinet DSP</b> Prostori za izvajanje dodatne strokovne pomoči za otroke s posebnimi potrebami. Prostori so lahko poljubno razporejeni po etažah, ni zaželeno, da se nahajajo v skupnem sklopu. Zasnova	5	15,0	75,0	1	78,8	78,8	obstoječe	5 prostorov, v vseh etažah, različnih dimenzij
B3-07	<b>Pisarna ravnateljica</b> Pisarna za ravnateljico z delovno mizo in večjo mizo za sestanke. Dostop iz tajništva.	1	30,0	30,0	1	30,0	30,0	novogradnja	
B3-08	<b>Pisarna pomočnica ravnateljice</b> Pisarna za pomočnico ravnateljice z delovno mizo in večjo mizo za sestanke. Dostop iz tajništva.	1	16,0	16,0	1	16,8	16,8	novogradnja	
B3-09	<b>Tajništvo</b> Eno delovno mesto, neposredno povezano s pisarno ravnateljice. Vključuje tudi prostor za sprejem.	1	25,0	25,0	1	25,1	25,1	novogradnja	
B3-10	<b>Računovodstvo</b> Pisarna za 2 delovni mesti (računovodja, knjigovodja). Vključuje tudi prostore za tekoči arhiv in shranjevanje dokumentacije.	1	30,0	30,0	1	30,5	30,5	novogradnja	
B3-11	<b>Arhiv</b>	1	55,0	55,0	1	48,1	48,1	novogradnja	v kleti
B3-12	<b>Sanitarije zaposleni</b> Ločeno po spolu, lahko razdeljeno po etažah. Največja oddaljenost sanitarij od delovnega mesta naj ne presega 50m. Glede na število zaposlenih je potrebno zagotoviti vsaj 3 kabine za ženske in 1 kabino za moške + pisoar.	1	24,0	24,0	1	29,4	29,4	(izberi)	razdeljeno po etažah (obstoječe in novogradnja)

## B4 SKUPNI PROSTORI

Posebnosti: /

NATEČAJNA NALOGA				NATEČAJNI ELABORAT					
šifra	ime prostora	št.	m <sup>2</sup>	št.	m <sup>2</sup>	Σ m <sup>2</sup>	umeščanje	opombe	
B4-01	<b>Avia</b> Vhodna avla povezuje celoten vhodni del, centralno garderobo in splošne komunikacije. Če se večnamenski prostor oblikuje kot razširjeni del komunikacij, naj bo avla umeščena tako, da se jo po potrebi vključi v večnamenski prostor in se lahko uporabi za postavitve razstav, izvajanje delavnic.	1	100,0	100,0	1	136,1	136,1	novogradnja	
B4-02	<b>Jedilnica, večnamenski prostor</b> Jedilnica je povezana z izdajnim pultom kuhinje. Naj zagotavlja prostor za sočasno prehranjevanje 220 otrok. Lahko se uporablja večnamensko (glej opis Avia). Velik poudarek na preprečevanju hrupa in prijetnem ambientu za vse učence. V delu prostora je organiziran umivalni kotiček za umivanje rok.	1	188,0	188,0	1	200,4	200,4	obstoječe	
B4-03	<b>Garderobe</b> Garderobe so razdeljene v ločena sklopa za prvo triletno in drugo/tretje triletno. Garderobe za prvo triletno so opremljene z odprtimi garderobnimi elementi, za višje razrede pa z garderobnimi omaricami.	1	144,0	144,0	1	158,8	158,8	novogradnja	
B4-04	<b>Sanitarije</b> Sanitarije so lahko po skupinah ali centralne po posameznih etažah. Največja oddaljenost sanitarij od učilnice naj ne presega 40 m. Sanitarije s predprostorom morajo biti ločene po spolu.	1	90,0	90,0	1	97,4	97,4	obstoječe	razdeljeno po etažah
B4-05	<b>Klubski prostor</b> Prostor za druženje učencev. Kot razširitev komunikacij ali ob večnamenskem prostoru.	1	30,0	30,0	1	49,3	49,3	obstoječe	

## B5 TELOVADNICA

Posebnosti: /

NATEČAJNA NALOGA				NATEČAJNI ELABORAT					
šifra	ime prostora	št.	m <sup>2</sup>	št.	m <sup>2</sup>	Σ m <sup>2</sup>	umeščanje	opombe	
B5-01	<b>Osnovni vadbeni prostor</b> Osnovni prostor za izvajanje pouka telovadbe, možna delitev na polovico. Ob OVP se nahajajo šrambe OVP, ter sodniška niša in goli.	1	360,0	360,0	1	360,0	360,0	novogradnja	
B5-02	<b>Šrambe OVP</b> Šramba za pripomočke osnovnega vadbene prostora.	1	40,0	40,0	1	46,7	46,7	novogradnja	
B5-03	<b>Sodniška niša, goli</b> Prostor za sodniško nišo in vgrajene gole za osnovni vadbeni prostor.	1	22,0	22,0	1	21,5	21,5	novogradnja	
B5-04	<b>Plesna delavnica, borilnica</b> Manjša telovadnica za izvajanje raznih športov. Opremljeno z ogledali in odmičnimi letveniki.	1	196,0	196,0	1	169,8	169,8	novogradnja	
B5-05	<b>Šramba PB</b> Šramba za pripomočke plesne delavnice, borilnice.	1	12,0	12,0	1	12,0	12,0	novogradnja	
B5-06	<b>Studio</b> Prostor ob plesni delavnici, kjer so pospravljene akustične naprave.	1	4,0	4,0	1	5,0	5,0	novogradnja	
B5-07	<b>Igralnica, namizni tenis</b> Manjša telovadnica za izvajanje raznih športov. Opremljeno z letveniki.	1	168,0	168,0	1	208,1	208,1	novogradnja	
B5-08	<b>Šramba INT</b> Šramba za pripomočke igralnice, namizni tenis.	1	12,0	12,0	1	14,7	14,7	novogradnja	

B5-09	<b>Pedagoški kabinet</b> Kabinet za učitelje telovadbe. Sestavljen je iz delovnega prostora in sanitarnih prostorov (wc, tuš, umivalnik).	1	30,0	30,0	1	29,3	29,3	novogradnja	
B5-10	<b>Garderoba učitelji</b> Garderoba s tuši za učitelje razrednega pouka.	1	15,0	15,0	1	14,7	14,7	novogradnja	
B5-11	<b>Garderoba</b> Na en vadbeni prostor se zagotovi en sanitarni blok (dve slačilnici, umivalnica in wc). Lahko se združuje več sanitarnih blokov v eno celoto, vendar tako, da je možno ločiti uporabnike po spolu. Prostor s straniščem naj bo dostopen tudi iz čistega hodnika.	1	98,0	98,0	1	106,0	106,0	novogradnja	
B5-12	<b>Prostor za čiščila</b> Prostor za shranjevanje čistil in ostale opreme.	1	4,0	4,0	1	8,5	8,5	novogradnja	
B5-13	<b>Naprave za gledalce</b> Prostor za sedeže za gledalce.	1	25,0	25,0	1	29,1	29,1	novogradnja	2 prostora (klet in pritrižje)
B5-14	<b>Hodniki</b> Čiste in umazane poti naj se ne mešajo, velja predvsem za uporabo garderob za zunanja igrišča.	1	97,0	97,0	1	329,9	329,9	novogradnja	11 prostorov, v kvadraturi so tudi požarna stopnišča 6 x 18,06 m2

## B6 GOSPODARSKI PROSTORI

Posebnosti: /

NATEČAJNA NALOGA				NATEČAJNI ELABORAT					
šifra	ime prostora	št.	m <sup>2</sup>	št.	m <sup>2</sup>	Σ m <sup>2</sup>	umeščanje	opombe	
B6-01	<b>Centralna kuhinja</b> Poleg kuhinje so v sklopu površine zagotovljeni tudi shrambni prostori za živila in kuhinjski inventar, za transportne vozčke in pranje vozčkov, dvigalo po potrebi, razdelilni pult, ter sanitarije z garderobo za zaposlene v kuhinji.	1	200,0	200,0	1	187,9	187,9	obstoječe	
B6-02	<b>Pisarna hišnik</b> Pisarna z enim delovnim mestom. Opremljeno z delovno mizo z računalnikom. Če pisarna ni umeščena ob delavnico, je v njej potrebno del prostora nameniti tudi shrambnim prostorom in delovnemu pultu.	1	12,0	12,0	1	17,1	17,1	novogradnja	
B6-03	<b>Delavnica hišnik</b> Delavnica s pritrčno šrambo. Zaželeno umestitev ob pisarno z možnostjo vhoda iz zunanosti oz. dostopa z vozilom.	1	55,0	55,0	1	56,2	56,2	novogradnja	
B6-04	<b>Sanitarije zaposleni</b> Sanitarije z garderobo za hišnika in čistilni servis. Ločeno po spolu (1xM wc+pisoar, 1xž wc).	1	12,0	12,0	1	15,3	15,3	novogradnja	
B6-05	<b>Prostori za zaposlene</b> Družabni prostor za čistilni servis in hišnika. Povezano s sanitarijami z garderobo.	1	15,0	15,0	1	21,3	21,3	novogradnja	
B6-06	<b>Prostor za čiščila</b> Prostori se nahajajo v vsaki etaži in so namenjeni shranjevanju čistil in pripomočkov za čiščenje (vozčki za čiščenje in čistilni stroji).	1	8,0	8,0	1	12,9	12,9	novogradnja	

## B7 TEHNIČNI PROSTORI

Posebnosti: /

NATEČAJNA NALOGA				NATEČAJNI ELABORAT					
šifra	ime prostora	št.	m <sup>2</sup>	št.	m <sup>2</sup>	Σ m <sup>2</sup>	umeščanje	opombe	
B7-01	<b>Soba za strežnik</b> Centralna umestitev znotraj objekta.	1	8,0	8,0	1	8,1	8,1	novogradnja	
B7-02	<b>Nadzorna soba CNS</b> Prostor za nadzorni računalnik centralnega nadzornega sistema.	1	8,0	8,0	1	8,1	8,1	novogradnja	

## B8 KOMUNIKACIJE

Posebnosti: /

NATEČAJNA NALOGA				NATEČAJNI ELABORAT					
šifra	ime prostora	št.	m <sup>2</sup>	št.	m <sup>2</sup>	Σ m <sup>2</sup>	umeščanje	opombe	
B8-01	<b>Komunikacije</b> Ocenjen delež komunikacij obsega 20% neto površine prostorov.	1	/	1.127,9	1	731,6	731,6	(izberi)	(obstoječe in novogradnja)
B8-02	<b>Dvigala, stopnišča 3%</b>	1	/	122,4	1	74,7	74,7	novogradnja	samo požarno stopnišče v novem delu (ostala pri komunikacijah)

**B9****DODATNO (PO POTREBI)**

Posebnosti: Prosti prostori za vpis površin, ki se lahko dodajajo po potrebi, če površin ni možno vpisati v predpripravljena okenca.

NATEČAJNA NALOGA				NATEČAJNI ELABORAT				
šifra	ime prostora	št.	m <sup>2</sup>	št.	m <sup>2</sup>	Σ m <sup>2</sup>	umeščanje	opombe
B9-01	<b>Kabinet za gospodinjški pouk</b> prostor v obstoječi šoli	1		1	41,3	41,3	obstoječe	prostor v obstoječi šoli, ki je manjkal v tabeli
B9-02	<b>Skupni ustvarjalni prostor</b> prostor pred učilnicami usvarjalnega oddelka	1		1	81,3	81,3	novogradnja	
B9-03	<b>Preučilnice - skup.igralni prostor</b> prostor pred učilnicami 1. triade - 1. nadstropje	1		1	40,9	40,9	obstoječe	
B9-04	<b>Skupni prostor pred učilnicami</b> prostor pred učilnicami kl. in 1. nad. novega dela, shramba	1		2	69,8	139,5	novogradnja	
B9-05	<b>Klubski prostor</b> v sklopu telovadnice, možnost izrabe za klubsko dejavnost ali kot dodaten prostor uprave	1		1	40,0	40,0	novogradnja	
B9-06	<b>Tehnični prostori</b> tehnični prostori klimatov, strojnice in elektro prostor ob telovadnici (klet in 1. nadstropje)	1		1	122,9	122,9	novogradnja	navedena je skupna kvadratura
B9-07		1				0,0	(izberi)	

**B - ZUNANJE POVRŠINE****B10****ZUNANJE POVRŠINE**

Posebnosti: /

NATEČAJNA NALOGA				NATEČAJNI ELABORAT				
šifra	ime prostora	št.	m <sup>2</sup>	št.	m <sup>2</sup>	Σ m <sup>2</sup>	opomba	
B10-01	<b>Gospodarsko dvorišče</b> Predvidoma se ohrani obstoječe dvorišče oz. se prilagodi novi zasnovi šole.	1	120,0	0,0	1	133,3	133,3	
B10-02	<b>Šolski vrt</b> Prostor za izvajanje pouka na prostem.	1	260,0	260,0	1	810,0	810,0	
B10-03	<b>Športno igrišče</b> Zunanji prostor za izvajanje športne vzgoje in rekreacije učencev. Ker je zemljišče za šolo manjše od zahtev Navodil, se lahko upošteva minimalne površine športnih površin. - KIE: kompleksna igralna enota, normativ 250 m <sup>2</sup> - VPI: velika plaščica za športne igre, min. 38x24, normativ 42x28 m - ATT: 4-stezno tekališče, 4x60 m - ATD: skakališče v daljino, 4x75 m - ATK: tekalni krog, 150-200 m - Igralne in ostale športne površine	1	4.830,7	4.830,7	1	4.067,0	4.067,0	
B10-04	<b>Atrij pred jedilnico, učilnice na prostem</b> Prostor za izvajanje pouka na prostem.	1		1	324,1	324,1		
B10-05	<b>Terasa pred učilnicami</b> Prostor za izvajanje pouka na prostem.	1		1	84,0	84,0		
B10-06	<b>Ozelenjena terasa pred knjižnico in učilnica na prostem</b> Prostor za izvajanje pouka na prostem.	1		1	110,7	110,7		
B10-07	<b>Ozelenjena terasa nad pritičjem 1. triade</b> Prostor za izvajanje pouka na prostem.	1		1	57,7	57,7		
B10-08	<b>Pokrta kolesarnica</b>	1		1	41,2	41,2		
B10-09	<b>Šolski vhodni trg</b>	1		1	908,6	908,6		

**SKUPAJ  
POGODBENA CENA**

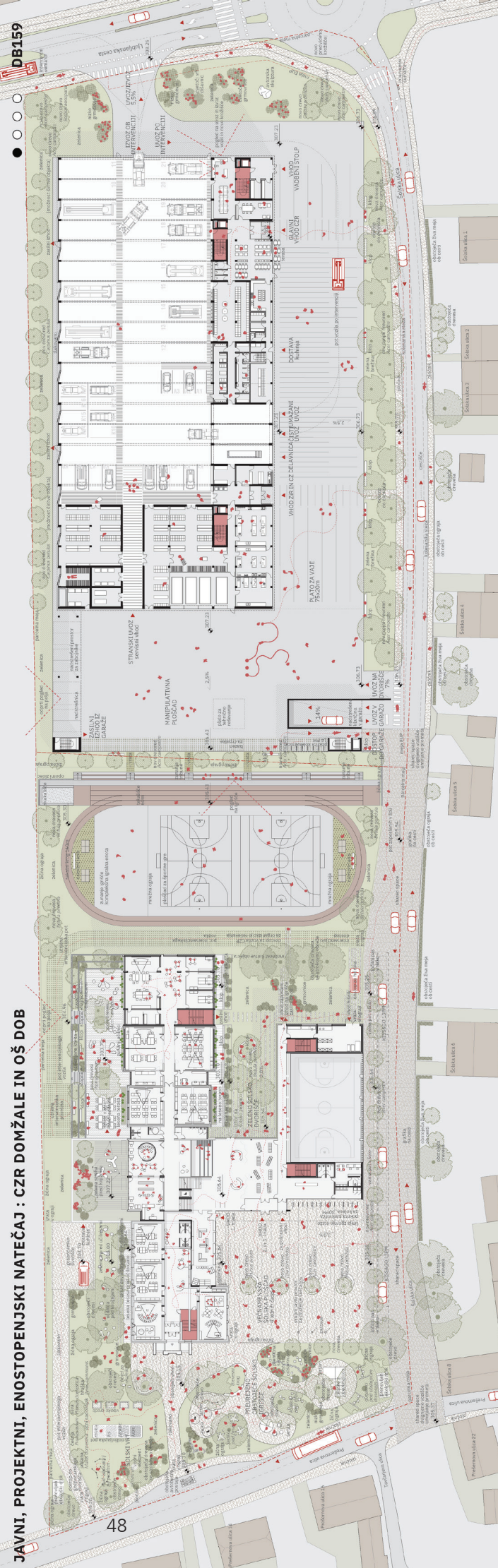
Navedba zneska POGODBENA CENA za projektno dokumentacijo BREZ DDV (povzeto iz priloge INFORMATIVNA PONUDBA, Tabela 3: Cene skupaj)

znesek skupaj  
**Tabela 1a: CZR** **1.090.000 € (brez DDV)**

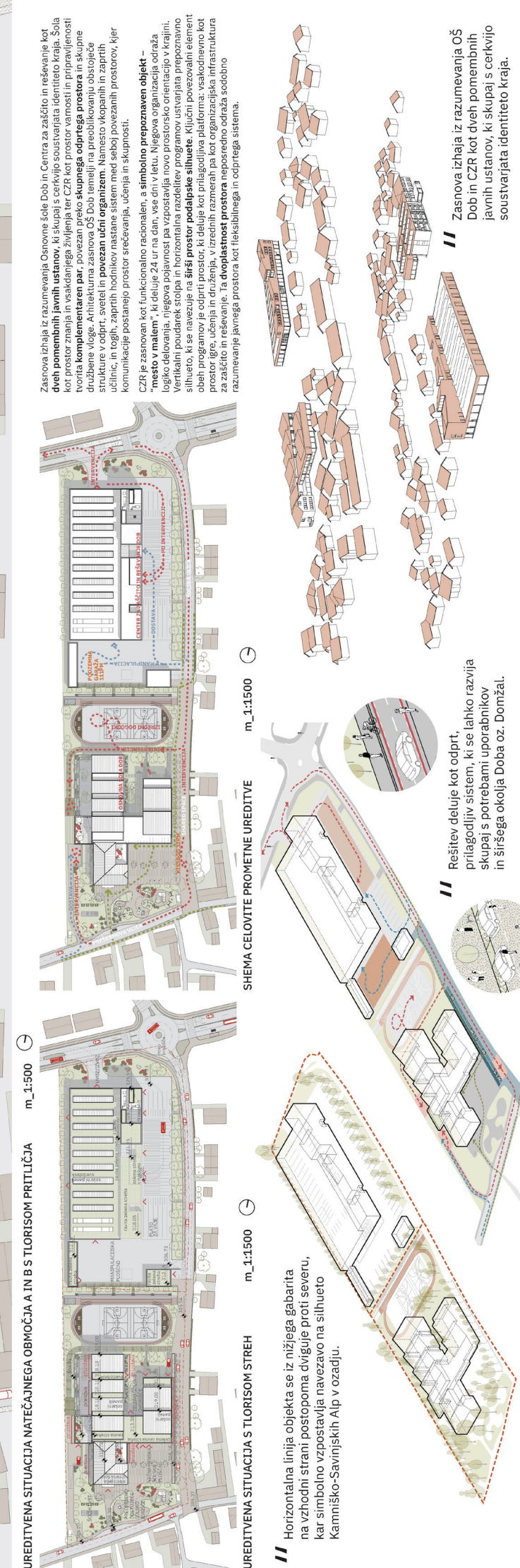
znesek skupaj  
**Tabela 1b: OŠ Dob** **980.000 € (brez DDV)**

znesek skupaj  
**Tabela 2**  
(navedba zneska za rušitve le v primeru oddaje rešitve za območje B) **65.000 € (brez DDV)**

znesek skupaj  
**Tabela 3**  
(vse cene skupaj) **2.135.000 (brez DDV)**



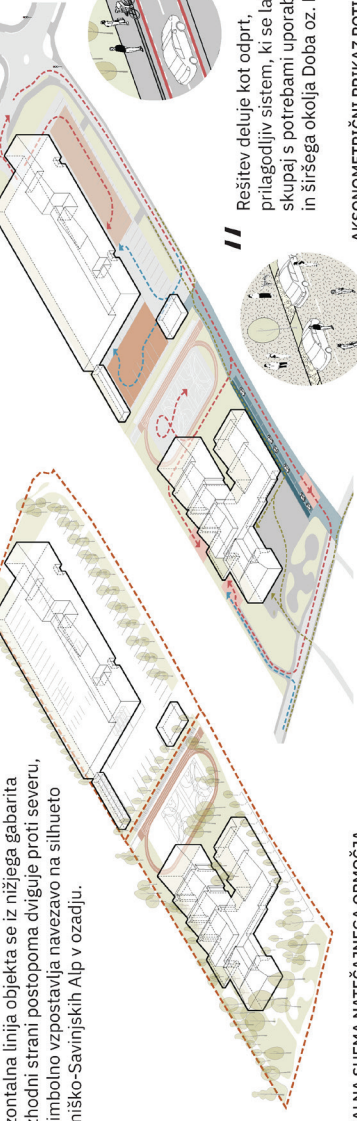
UREĐITIVNA SITUACIJA NATEČAJNEGA OBMOČJA A IN B S TIORISOM PRITLIČJA m\_1:500



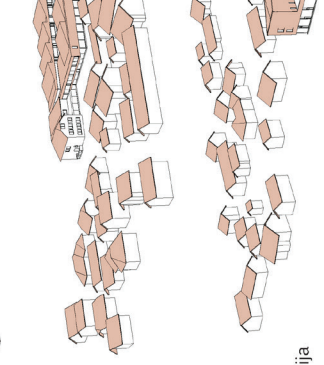
UREĐITIVNA SITUACIJA S TIORISOM STREH m\_1:1500

Horizontalna linija objekta se iz nižjega gabarita na vzhodni strani postopoma dviguje proti severu, kar simbolično vzpostavlja navezavo na situacijo Kamniko-Savinjskih Alp v ozadju.

SHEMA CELOVITE PROMETNE UREĐITVE m\_1:1500



Rešitev deluje kot odprt, prilagodljiv sistem, ki se lahko razvija skupaj s potrebami uporabnikov in širšega okolja Doba oz. Domžal.



AKSONOMETRIČNI PRIKAZ POTI SKOZI OBMOČJE

UMESNOST NOVIH IN PRENOVLJENIH OBJEKTOV V ŠIRŠO GRAJENO RAZINO

KONCEPTUALNA SHEMA NATEČAJNEGA OBMOČJA

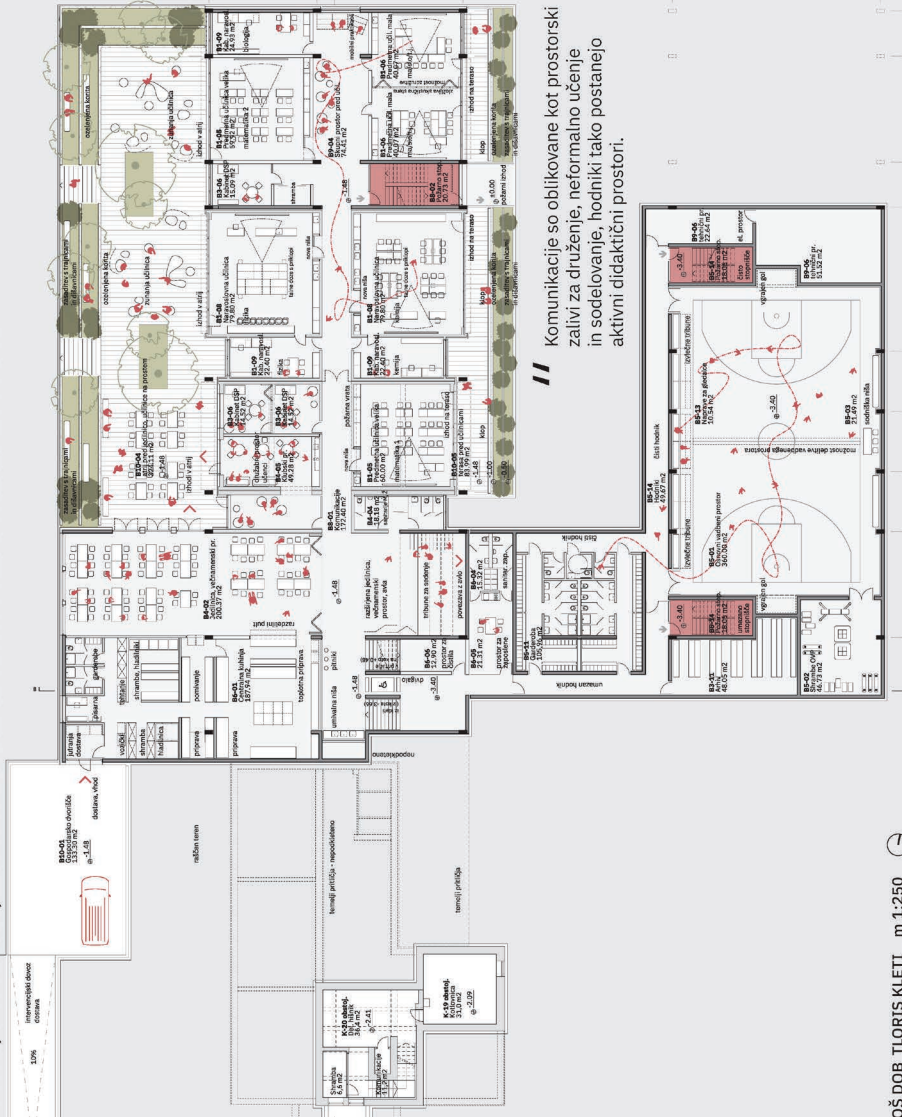


POGLAD S STRANI LJUBLJANSKE ULICE NA CENTER ZA ZAŠČITO IN REŠEVANJE Z OSNOVNO ŠOLO DOB V OZADJU



POGLAD NA VEŠNANSKO VODNO PLOŠČAD ŠTIRIH LETNIH ČASOV S PRENOVLJENIM OTRŠKIM IGRISČEM V OSPREDJU

JAVNI, PROJEKTNI, ENOSTOPENJSKI NATEČAJ : CZR DOMŽALE IN OŠ DOB

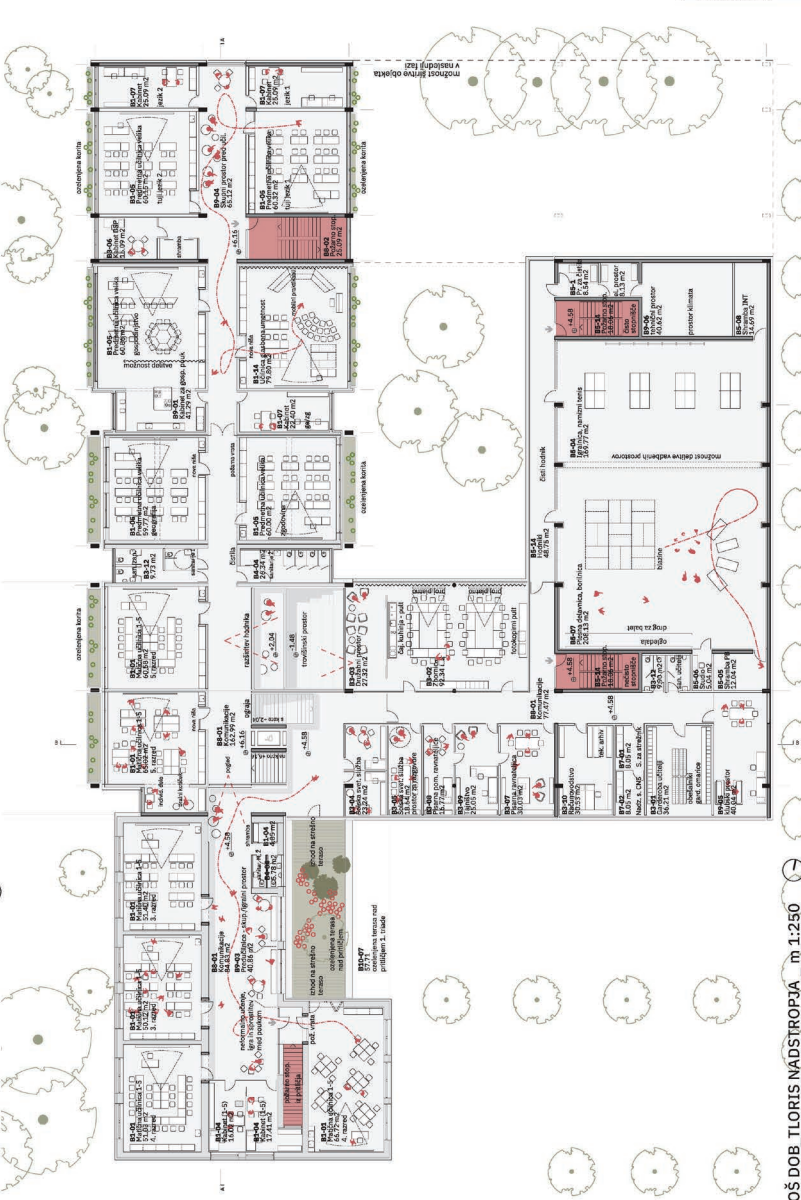


Komunikacije so oblikovane kot prostorski zalvi za druženje, neformalno učenje in sodelovanje, hodniki tako postanejo aktivni didaktični prostori.

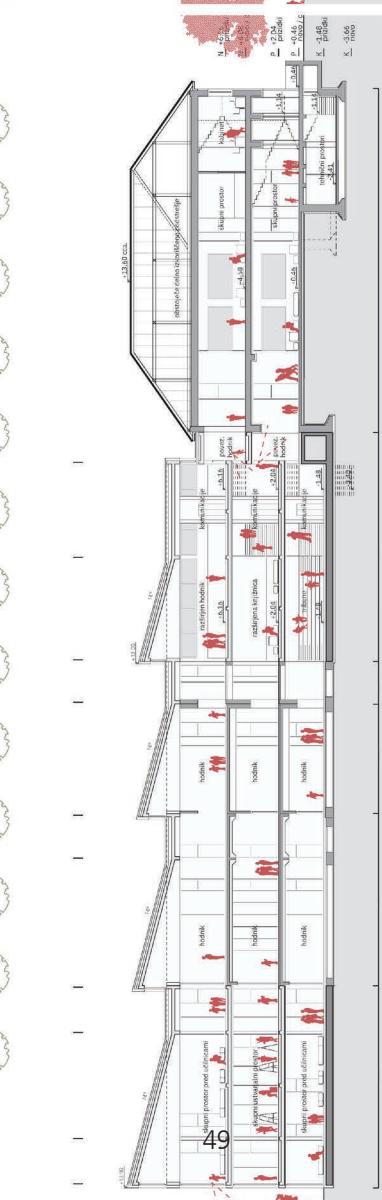
OŠ DOB, TIORIS PRITLIČJA, m\_1:250



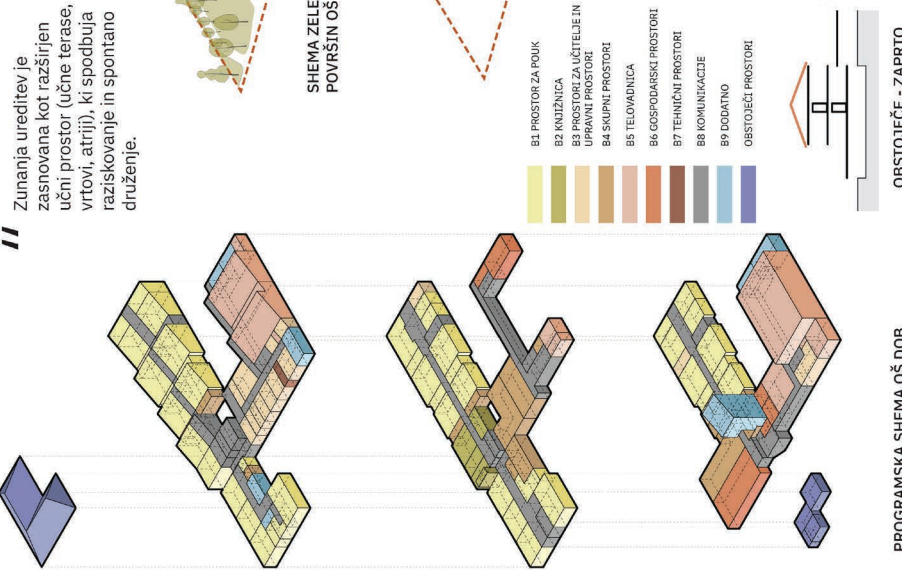
OŠ DOB, TIORIS PRITLIČJA, m\_1:250



OŠ DOB, TIORIS NADSTROPJE, m\_1:250



O ● ○ ○ DB159

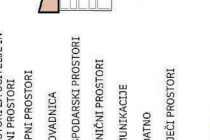


Zunanja ureditev je zasnovana kot razširjen učni prostor (ulčne terase, vrtni, atriji), ki spodbujata raziskovanje in spontano druženje.

SHEMA ZELENIH POVRŠIN OŠ DOB



SHEMA POŽARNE VARNOSTI OŠ DOB



PREUREJEN PRIZIDEK Z OBSTOJECIM DELOM ŠOLE



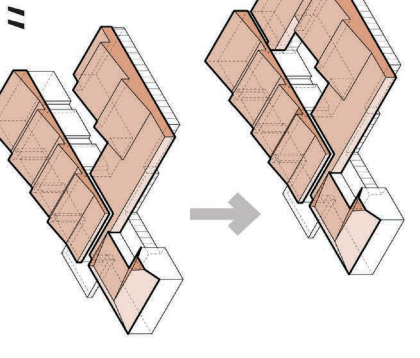
NOVO - ODPRTO, PREHODNO

PROGRAMSKA SHEMA OŠ DOB

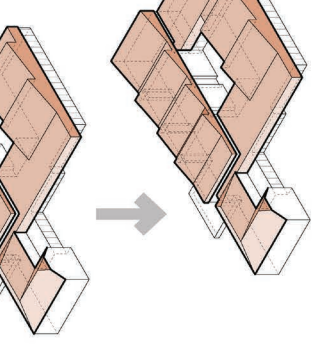


POGLAD NA PREUREJENO ŠOLO IN NOVO IGRISČE S ŠOLSKE ULICE

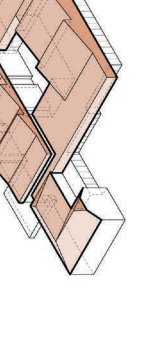
OŠ DOB, PREREZ B-B, m\_1:250



Zasnova temelji na principu prilagodljivosti in dolgoročne uporabnosti objektov, dopušča faznost razvoja z možnostjo širitve.



Prenova in razširitev OŠ Dob sledita iz razumevanja šole kot celovitega javnega objekta novejšega tipa, ki je prilagodljiva in se lahko razvija v skladu s potrebami uporabnikov in širšega okolja Doba oz. Domžal.

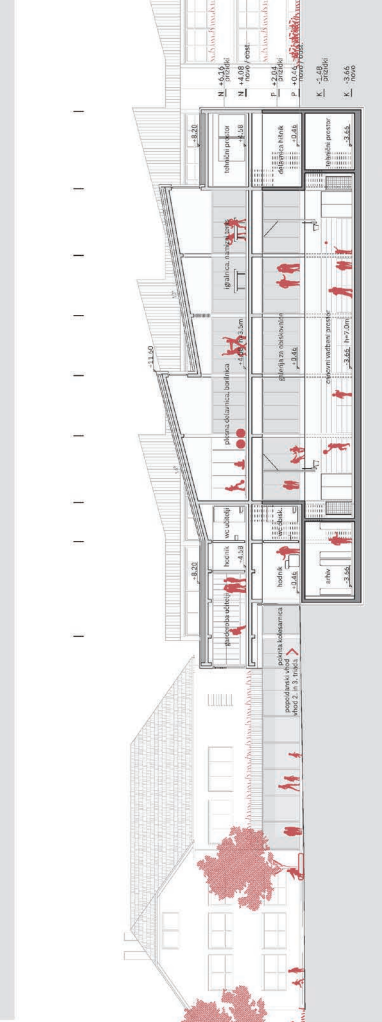


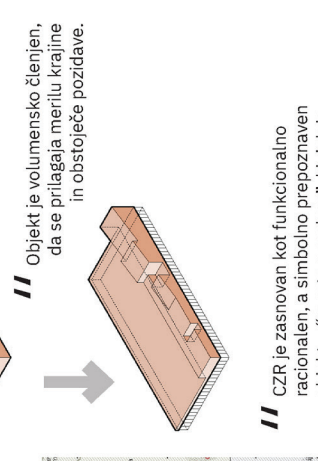
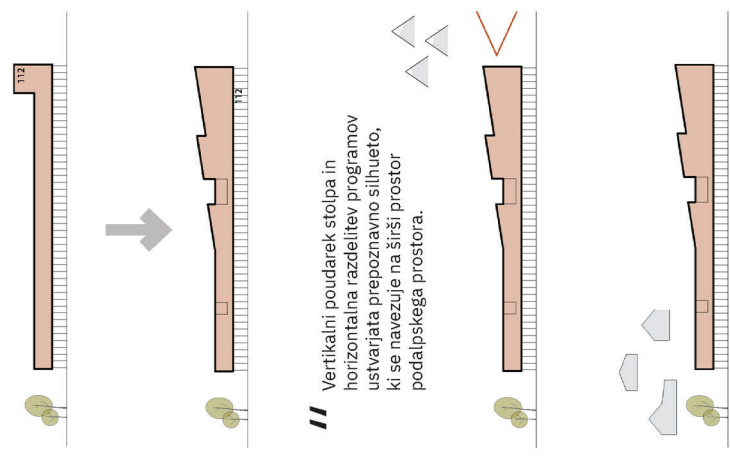
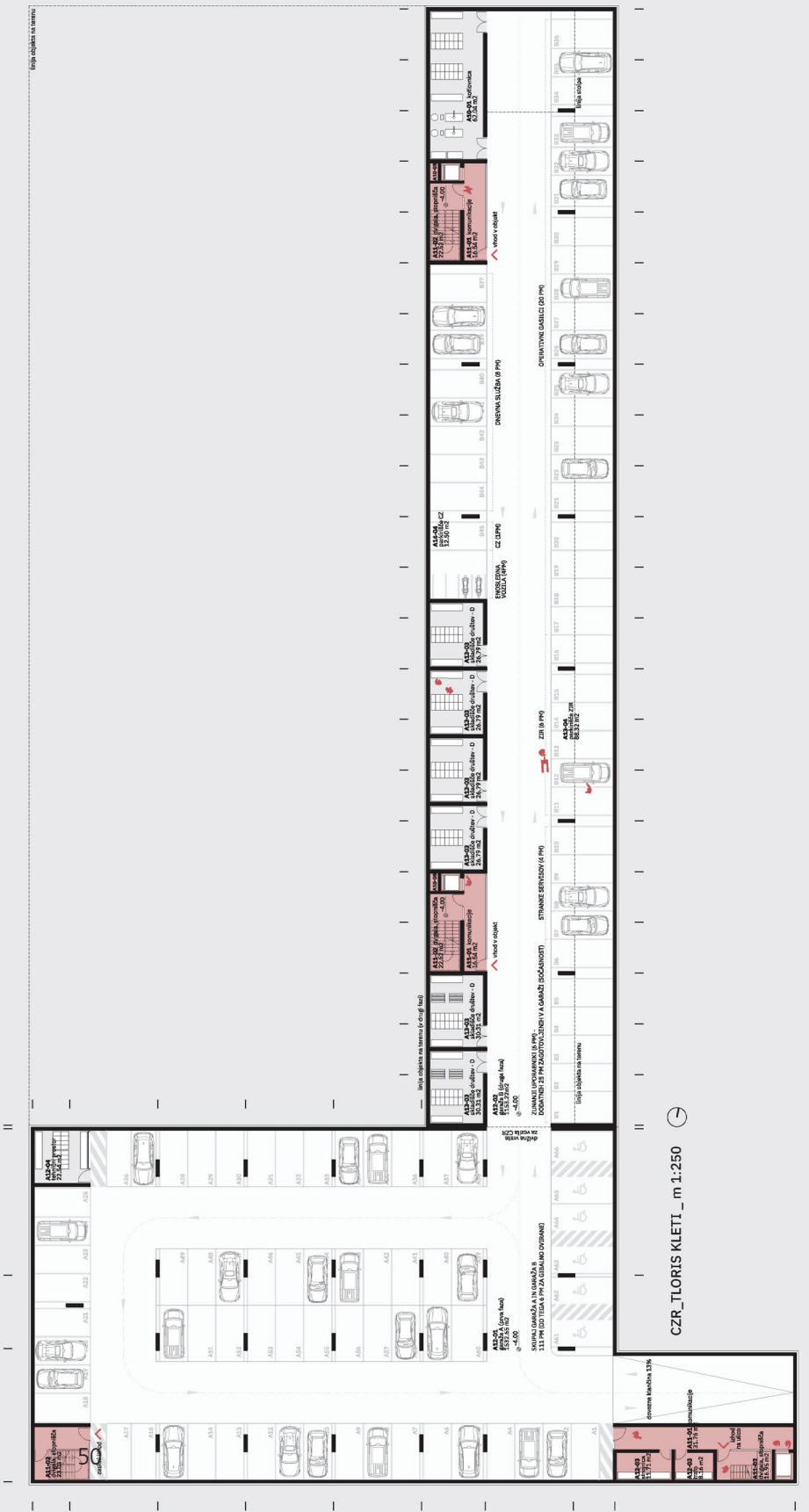
Koncept temelji na sodobnem, fleksibilnem načinu poučevanja, kjer komunikacije postanejo prostor družbe, reflektivnega učenja in interakcije. Osnovni učni prostori so zasnovani kot odprti, prehodni in se lahko razvija v skladu s potrebami uporabnikov in širšega okolja Doba oz. Domžal.



Prenova in razširitev OŠ Dob sledita iz razumevanja šole kot celovitega javnega objekta novejšega tipa, ki je prilagodljiva in se lahko razvija v skladu s potrebami uporabnikov in širšega okolja Doba oz. Domžal.

OŠ DOB, PREREZ B-B, m\_1:250





CZR je zasnovan kot funkcionalno racionalen, a simbolično prepoznaven objekt – "mesto v malem", ki deluje 24 ur na dan, vse dni v letu.

