



1. Kako natečajni predlog zagotavlja učinkovito delovanje gasilske službe ob rednem delu in intervencijah?

1.1. Fokus rešitve je intervencija

Center zaščite in reševanja je predvsem učinkovit spoj med gasilsko ekipo, gasilskimi vozili in opremo ter stavbo, ki je osredotočen na hitrost intervencije, preglednost, nadzor in obvladovanje izrednih situacij. Hierarhija in uvežbani postopki povezujejo vse, ki delujejo na področju varnosti. V tem smislu je gasilski dom del vsake intervencije in mora izpolnjevati najvišje zahteve glede zanesljivosti in varnosti.

1.2. Preglednost in hitrost

Funkcionalni ustroj smo razvili okoli osnovnih konceptov, ki zagotavljajo preglednost in hitrost.

Ločen in vedno prost izvoz (intervencija) Izvoz je neposredno na Ljubljansko cesto, s tem da je zagotoviti z ustreznimi oznakami in signalizacijo prednost za intervencije.

Garaža (postajališče vozil) je zasnovana kot **pokrito dvorišče**, urejena kot prostorna hala, zasnovana čim bolj kot večnamenski prostor in s čim manj ovirami, kar omogoča enostavno manevriranje vozil, prilagajanje različnim tipom vozil v prihodnosti in uporabo garaže tudi za druge namene (npr. ob izrednih dogodkih). Predvidena je postavitev v obliki ribje kosti, ki omogoča kar najhitrejši interventni izvoz.

Dežurni gasilec se iz skupnih prostorov (jedilnica, dnevna soba) oz. iz nadstropja po drogu spusti do garderobe, kjer ima pripravljeno obleko za intervencijo in gre neposredno do vozila.

Dispečerski center, srce CZR, je na ključni poziciji s pregledom na izvoz iz garaže, na dogajanje v garaži in na skupne prostore gasilcev.

Jasne in dovolj široke komunikacije omogočajo hitre poti ob intervencijah. Garaža je neposredno povezana s pasivno garderobo, z vertikalnimi komunikacijami, vodjem intervencij in skupnimi prostori gasilcev.

Osrednje stopnišče, dvigalo in drog za spuščanje delujejo kot "aorta" intervencij in so umeščeni tako, da omogočajo najhitrejšo povezavo do intervencijskih vozil.

1.3. Učinkovito delovanje ob prihodu z intervencije

Intervencijska vozila se z intervencije vračajo po Šolski ulici preko uvoza na dvorišče in skozi suho in mokro stezo, ob kateri je pralnica za gasilce in cevi.

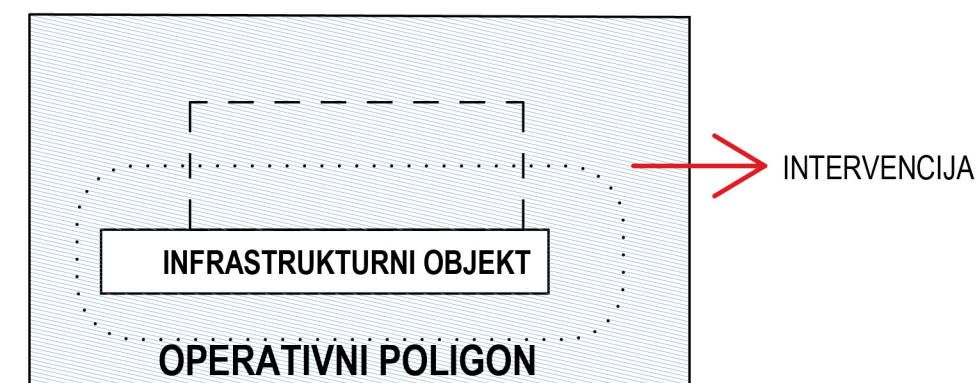
Fleksibilnost garaže je povečana z vzpostavitvijo dodatnega južnega uvoza / izvoza v garažo. 2900 m² velika pokrita hala brez vsakršnih ovir z dodatnimi vhodi omogoča različne uporabe tudi ob izrednih razmerah.

1.4. Redno delo v CZR Domžale

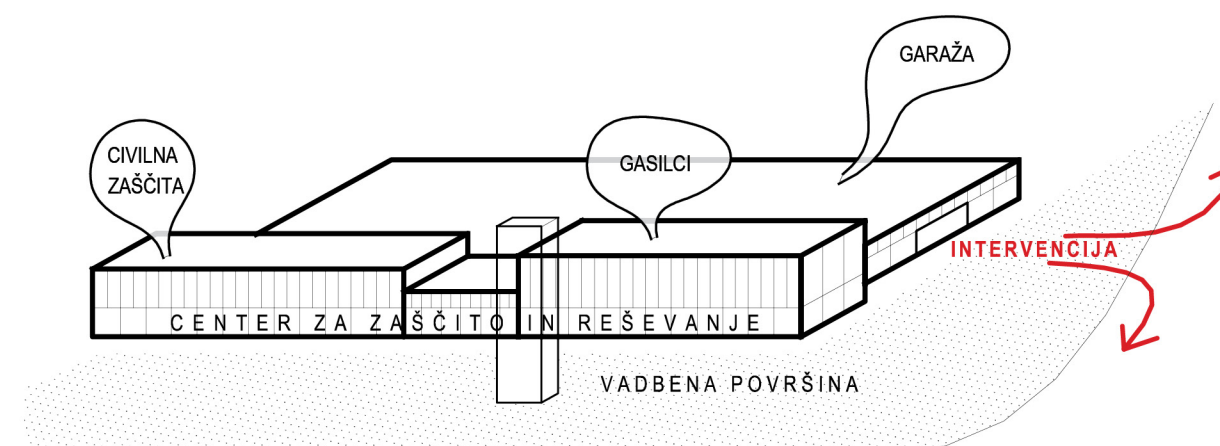
S Šolske ulice preko dvorišča sta dva vhoda za zaposlene v dva dela stavbe, ki jo deli uvoz intervencijskih vozil v garažo. Eden vodi v rdeči del CZR (K+P+2), drugi pa je večnamenski vhod, ki vodi v modri del CZR (K+P+1). V rdečem delu so vsi zgoraj opisani prostori za potrebe intervencij v pritličju, pisarne, skladišča in sobe za počitek operativnih gasilcev v nadstropju ter sejne sobe in notranje vadbene površine v drugem nadstropju. V modrem delu so servisi gasilnih naprav in opreme v pritličju in dva apartmaja ter pisarne in skladišča civilne zaščite v nadstropju. Ta vhod / izhod služi tudi kot izhod iz garaže za zaposlene v šoli. Na skrajnem južnem vogalu je mehanična delavnica, garaža za 4 avtomobile in prostor za kontejnerje.

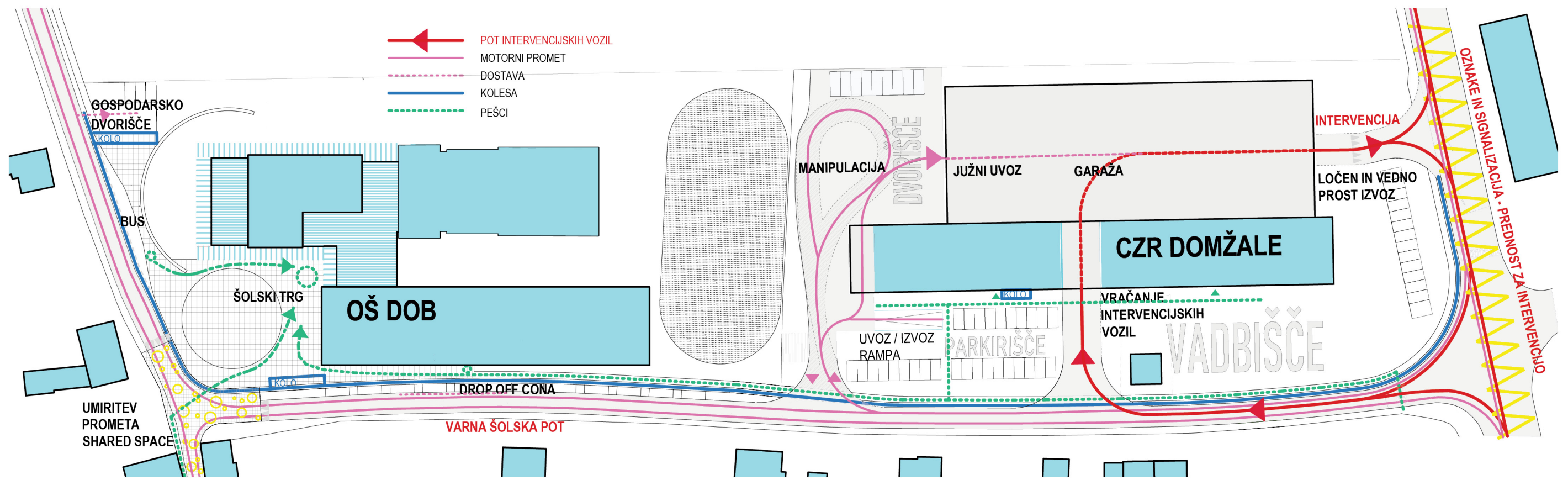
1.5. Možnost širitve v prihodnosti

Predvidevamo, da bi se center širil proti zahodu z razširitvijo manipulacijskih površin, vzpostavitvijo dodatnega dvorišča in odpiranja garaže proti zahodu.



ARHITEKTURNA ZASNOVA CZR DOMŽALE





SHEMA CELOVITE PROMETNE UREDITVE

2. Na kakšen način so zagotovljeni in oblikovani prostori neformalnega učenja, druženja in povezovanja v OŠ Dob ter kako zasnova spodbuja sodobne pedagoške pristope?

2.1. Pregledna struktura šole

Zasnova šole oblikuje pregledno notranjo strukturo treh traktov, ki jih povezuje vhodna avla in ki oblikujejo pripadajoče zunanje prostore.

Kot najmlajši otrok pričneš šolanje v najstarejši šoli in počasi prodiraš po učni krajini notranjosti šole, ambientov, svetlobe, materialov, vonjev, ..., ki se nadaljuje tudi v zunanjih prostorih; varen atrij, šolski vrt, živahni vhodni trg, otroško igrišče, ...

Izhajamo iz obstoječih danosti in nadgradimo kvalitete obstoječe zasnove, ki postane osnova za rešitev. S premišljenimi posegi izvlečemo najboljše iz obstoječega, damo dostojanstvo jedru najstarejše šole s piramidasto streho in debelimi zidovi, s tem da ji z dozidavo dvignemo arhitekturno in funkcionalno kakovost. Del šole, ki je z zaporednimi dozidavami tipološko najbolj generičen, vključimo na način, da so njegove kakovosti poudarjene. V delu kleti, ki se odpira na atrij dodamo druge programe, niz zaključimo še z enim sklopom učilnic in vertikalnimi komunikacijami.

Tretji trakt šole na mestu odstranjene stavbe ob Šolski ulici je sodoben lesen objekt.

Nova avla je svetla, široka, odpira se na zunanje prostore v atrij, na šolski vrt in na vhodni trg, lahko služi za manjše kulturne dogodke. Avla povezuje tri trakte in rešuje tudi problem višinskih razlik. Tako je središče šole orientirano kar na vse strani neba.

Nadstrešek / arkadni hodnik je zunanji povezovalni element. Oblikuje rob vhodnega trga ter povezuje vhoda v avlo in prvo triado. Skupaj z zelenim vstopnim trgom oblikuje kakovostni urbani prostor, ki povezuje šolo in kraj.

Prikaz časovne zgodbe se odraža tudi na fasadah in atmosferi posameznih delov šole.

2.2. Kako bo živela prenovljena šola

Nova avla poveže obstoječa sklopa šole, najstarejši del, v katerem bo prva triada in trakt z razredi v pol kleti, visokem pritličju in nadstropju z novim traktom ob Šolski ulici. Avla je družabni prostor, ki se lahko poveča v prostor jedilnice.

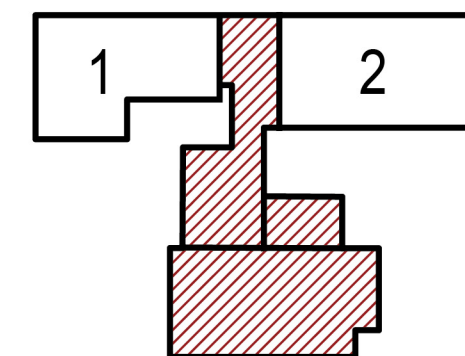
V novem, nadstropnem traktu so v pritličju jedilnica in kuhinja, v nadaljevanju pa sklop telovadnice. V nadstropju je knjižnica, uprava šole z zbornico, v nadaljevanju pa športne dvorane.

V najstarejšem delu šole je v pritličju prva triada, ki dobi dozidavo z dvema učilnicama v nivoju terena. V nadstropju so četrti in peti razredi z izstopom na teraso nad pritličnim delom.

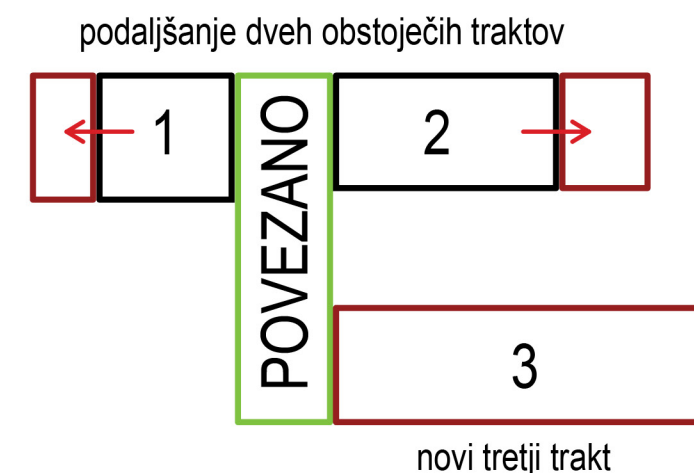
Obstoječi trakt z razredi se obnovi in podaljša za en raster razredov (v polkleti, visokem pritličju in nadstropju).

2.3. Sodobni pedagoški pristopi

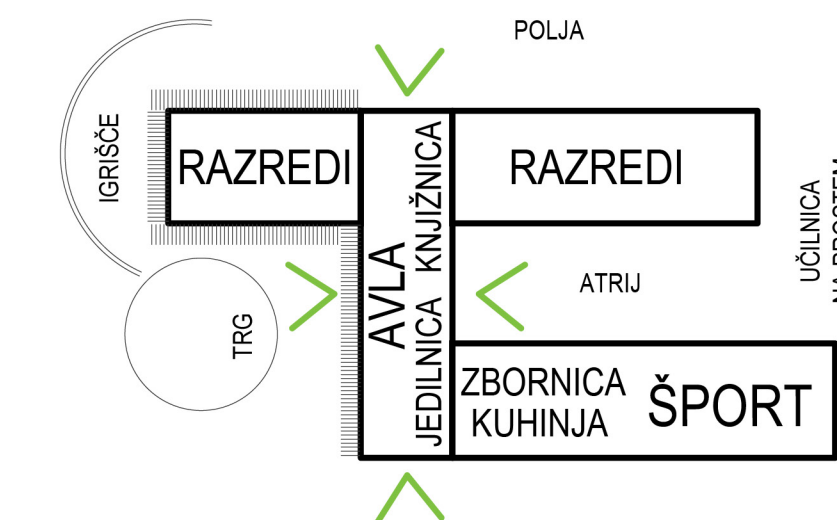
Šola ni le prostor za predavanja, temveč središče skupnosti, kjer se učenje dogaja povsod. Neformalni prostori so ključni za razvoj socialne inteligence, empatije in reševanja konfliktov skozi sproščeno druženje. Zato predlagamo koncept notranje učne krajine s hodniki kot učnimi ulicami z zalivi za neformalno druženje in učenje. Hodniki, avle in posamezni razredi imajo neposreden dostop do narave - vsaka učilnica ali skupni prostor ima vizualno ali fizično povezavo z zunanjimi ozelenjenimi površinami. Avla, jedilnica, telovadnica so večnamensko uporabni prostori, za šolske in izven šolske dejavnosti.



RUŠITEV OBSTOJEČE OŠ DOB



ARHITEKTURNA ZASNOVA OŠ DOB



PROGRAMSKA ZASNOVA OŠ DOB



3. Kako so zasnovane zunanje površine OŠ Dob in CZR ter kako je zagotovljena dvonamenskost skupnih površin?

3.1. Silhueta vasi Dob, tlorisna tipologija in krajinski vzorec

Zahodni rob kraja Dob določa šola. Z dozidavo šole je poudarjena longitudinalna krajinsko prepoznavna poteza. Stavba CZR potezo podaljša. Razmerje stranic izrazito podolgovate parcele se izrazi s podolgovato tlorisno zasnovo obeh stavb, šole in CZR.

Center zaščite in reševanja (CZR) skupaj s šolo predstavljata »portal« kraja z zahodne smeri (z Ljubljanske in s Prešernove). Zleknjena oblika sledi potezam polj, umirjeno razgibana linija venca pa oddaljenim gričem. Potezo Centra nadaljuje šola, oba pa povezuje urejen drevored stebrastih hrastov dobov, ki so dali vasi ime. Načelo povezovanja in platenja je osnova za ureditev zunanjih površin.

3.2. Sobivanje šole in CZR

Obema programoma je namenjena sorazmerno majhna parcel. Kot je že v programu predvideno, bo CZR ob posebnih priložnostih uporabljal športno igrišče šole, del parkirišč pa je za šolo namenjenih tudi v kleti CZR.

3.3. Šolski prostor kot vezni člen med šolo in krajem

Prostori okoli šole so različni po značaju, vsebini in stopnji javnosti.

Predvsem **vhodni trg** je javni prostor kraja Dob. Dostopen je po razširjenem pločniku Šolske ulice, ob katerem je drop off, od postajališča šolskega avtobusa in preko kot shared space urejenega križišča Prešernove in Šolske ulice z umerjenim prometom z dvignjenim posebnim tlakom in omejeno hitrostjo. S predlagano rešitvijo je zagotovljena **varna pot v šolo**. Predvidena je kolesarska steza, vsaj 1,6m širok pločnik.

Trg je osredinjen z **veliko zeleno površino z drevesi**, s šolo ga povezuje arkadni hodnik.

Zunanji prostori različnih karakterjev omogočajo učenje na prostem. Preko arkadnega hodnika dostopaš na **otroško igrišče**, ki je povezano s prvo triado.

Ob zahodni stranici šole je **šolski vrt in sadovnjak**.

Atrij gosti različne zunanje dejavnosti, učilnico na prostem, zeliščni vrt, eksperimentalni vrt, plezalo za starejše otroke, nanj se pride iz avle in neposredno iz trakta predmetnih učilnic.

Dostava kuhinje je ob Šolski ulici, **gospodarsko dvorišče** za zbiranjem odpadkov pa je v JZ vogalu ob Prešernovi ulici.

3.4. Uprostorjena logistika CZR

Zunanji prostor **Centra za zaščito in reševanje (CZR)** v zasnovi, pripravljeni na prihodnost, ni le parkirišče za vozila, temveč **operativni poligon**, ki mora zagotavljati hitrost, vzdržljivost in več funkcionalnost. Organizacija zunanjega prostora omogoča jasne in precizno dimenzionirane poti in površine, ki omogočijo uporabo ob vseh pogojih.

Vse se vrti okoli dvorišča: izvoz (intervencija), aktivnosti po intervenciji, logistika, vaje, vsakodnevno delovanje, delovanje ob izrednih razmerah.

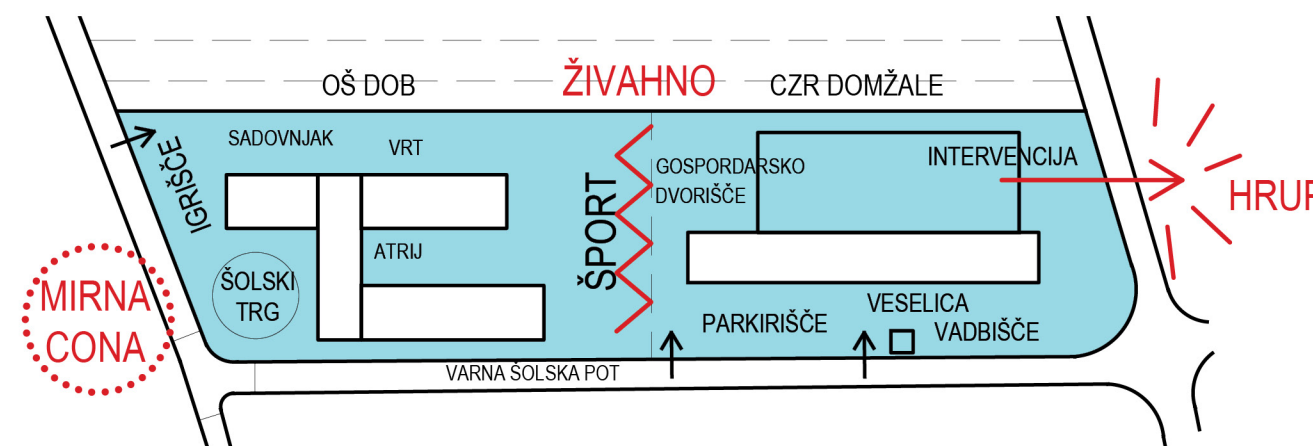
Zunanje površine CZR so v vzdolžni smeri organizirane v treh pasovih. Prvi pas so odprte zunanje površine na vzhodu ob Šolski cesti. Površine se delijo na vadbeni prostor s stolpom in površine za parkiranje ter manipulacijo. V sredini je administrativni pas - objekt Centra, v zaledju na zahodni strani pa gospodarski pas – garaža z uvozi in izvozi. Postavitev garaže ob zahodno mejo omogoči večje strnjene manipulacijske površine ob objektu na vzhodni strani, zaradi odmika od Ljubljanske ceste pa je tudi na severnem delu urejeno dvorišče z intervencijskim izvozom, ki ima dovolj prostora, da je zagotovljena preglednost (ni preblizu in ni prestm).

Definirane zunanje površine

- izvoz intervencijskih vozil
- parkirišče na terenu in uvoz v garažo
- prihod vozil z intervencije
- vadbeno površino
- gospodarsko dvorišče
- ozelenjen pas vzdolž objekta je namenjen počitku, sprostitvi

Trije uvozi na parcelo

- izvoz intervencijskih vozil na Ljubljansko cesto
 - uvoz intervencijskih vozil iz Šolske ulice
 - uvoz na parkirišče in gospodarsko dvorišče ter v kletno garažo
 - možnost obračanja velikega tovornega vozila na gospodarskem / manipulacijskem dvorišču
 - dodatni južni uvoz v garažo omogoča kroženje skozi garažo
- Parkirišča na terenu se ob velikih intervencijah lahko sprostijo za tovorna intervencijska vozila.





4. Kako se v projektni rešitvi izkazuje prilagodljivost oz. t.i. future proof zasnova stavb in zunanjih površin?

4.1. CZR – avtonomen in prilagodljiv organizem

Pri zasnovi **Centra za zaščito in reševanje (CZR)**, ki mora delovati v najbolj kritičnih trenutkih, "future-proof" pomeni prehod iz zgolj varne zgradbe v **visoko odziven, avtonomen in prilagodljiv organizem**.

Ključni stebri takšne zasnove so:

Operativna odpornost in popolna avtonomija: CZR mora delovati tudi, ko odpove vsa javna infrastruktura.

Energetska neodvisnost: Kombinacija lastne sončne elektrarne, hranilnikov energije in redundantnih generatorjev, ki omogočajo večtedensko delovanje brez zunanjega napajanja.

Odpornost: Konstrukcija mora biti odporna na ekstremne vetrove, potrese in poplave, pri čemer so ključni sistemi (strežniki, komunikacije) dvignjeni nad nivo morebitnih voda ali varno v jedru stavbe.

Napredna filtracija: Sistemi za filtriranje zraka in vode, ki ščitijo pred kemičnimi ali biološkimi vdori.

Modularnost: Narava nesreč se spreminja, zato mora prostor omogočati hitro širjenje

Fleksibilnost: CZR se lahko v kratkem času spremeni v krizno center.

Modularni priključki: Pripravljena mesta za hitro priključitev mobilnih enot, bivalnih kontejnerjev ali zunanjih komandnih vozil ("Plug-and-play" infrastruktura).

4.2. Prostor kot tretji učitelj

Zasnova šole, učilnic in opreme zasleduje ustvarjanje okolja, ki se lahko prilagaja spreminjajočim se pedagoškim metodam, tehnološkemu napredku in okoljskim izzivom. Arhitektura aktivno spodbuja učenje, raziskovanje in socialno interakcijo.

Fleksibilna učna okolja: Učilnice omogočajo hitro preoblikovanje iz klasičnega poučevanja (ex-cathedra) v prostore za skupinsko delo, debato ali individualno raziskovanje.

Premično pohištvo: Uporaba modularnega pohištva učiteljem omogoča prilagajanje prostora specifičnim aktivnostim.

Večnamenski hodniki in avle: Ti prostori niso več le prehodi, temveč postanejo razširjena učna okolja ali "trgi" za druženje celotne šolske skupnosti.

4.3. Ekološka odpornost in varnost

Upravljanje z meteornimi vodami: Uporaba propustnih tlakovcev in deževnih vrtov, ki preprečujejo poplavljanje površin ob ekstremnih nalivih.

Zelene površine in drevesa zagotavljajo ugodne mikro klimatske pogoje, manjše pregrevanje objektov, požarno odpornost krajine in vizualne ter zvočne zaslone realnem času.

Več funkcionalnost in socialna vključenost: Zunanje površine niso le estetski element, temveč prostori za socialno interakcijo in javno rabo, ki so dostopni vsem prebivalcem.

Prilagajanje na podnebne ekstreme: Vključevanje zelenih površin za zmanjševanje učinka toplotnih otokov in učinkovito upravljanje s padavinsko vodo (npr. s propustnimi tlakovci ali deževnimi vrtovi).

Alternativna raba streh: Izkoristek neizrabljenih strešnih površin za zelene strehe, sončne elektrarne ali prostore za druženje. Velike strešne površine za vozila niso le zaščita, temveč postanejo solarna elektrarna, ki napajajo objekte in ponuja javne polnilnice za električna vozila v okolici.

Povezanost z naravo: Ustvarjanje parkovno urejenih dvorišč, ki izboljšujejo mikroklimo in počutje uporabnikov.

5. Opišite trajnostne vidike zasnove objekta in odprtega prostora.

5.1. Trajnostno v arhitekturi

Pomen besede arhitektura ima v sodobnih razpravah širši pomen. Govori o zgradbi razmišljanja in pravi, da jasna arhitektura določa, kako se dejavnosti, pristojnosti in odgovornosti ujemajo. Ta celota mora biti pravilno sestavljena. In prav izkristalizirana misel je na področju arhitekture tisti dejavnik, ki največ doda k visoki trajnosti posamezne nove gradnje. Z drugimi besedami: dobra arhitektura je trajnostna, če ji arhitekt vdahne dovolj kreativnega, dovolj raziskovalnega in dovolj tehnično tehnološkega. Trajnostno (naj) pomeni, da z energijo znanja in z energijo misli zmanjšamo porabo energije, ki se meri v kilovatih in ogljičnem odtisu. Trajnostna zasnova temelji na prepletu okoljske odgovornosti, ekonomičnosti in dobrega počutja uporabnikov.

5.2. Trajnostna načela, ki jih bomo zasledovali pri načrtovanju stavb, bodo dosežena

- **z rabo materialov:** konstruktivni deli stavb so večni materiali, fasadna obloga šole je les, fasada CZR je opeka, oba trajnostna materiala, ki ustvarja zdravo bivalno klimo.

- **z nizko energijsko gradnjo:** nov del šole in operativno administrativni pas CZR so zasnovane po standardih skoraj nič-energijskih stavb (sNES).

- **koncept je zastavljen z nizkotehnološkimi (arhitekturnimi) prijemi** namesto visoko tehnoloških in posledično potratnih ali dragih sistemov.

- **z naravno osvetlitvijo:** velike steklene površine so strateško umeščene, da zmanjšajo potrebo po umetni razsvetljavi s senčili, ki preprečujejo pregrevanje poleti.

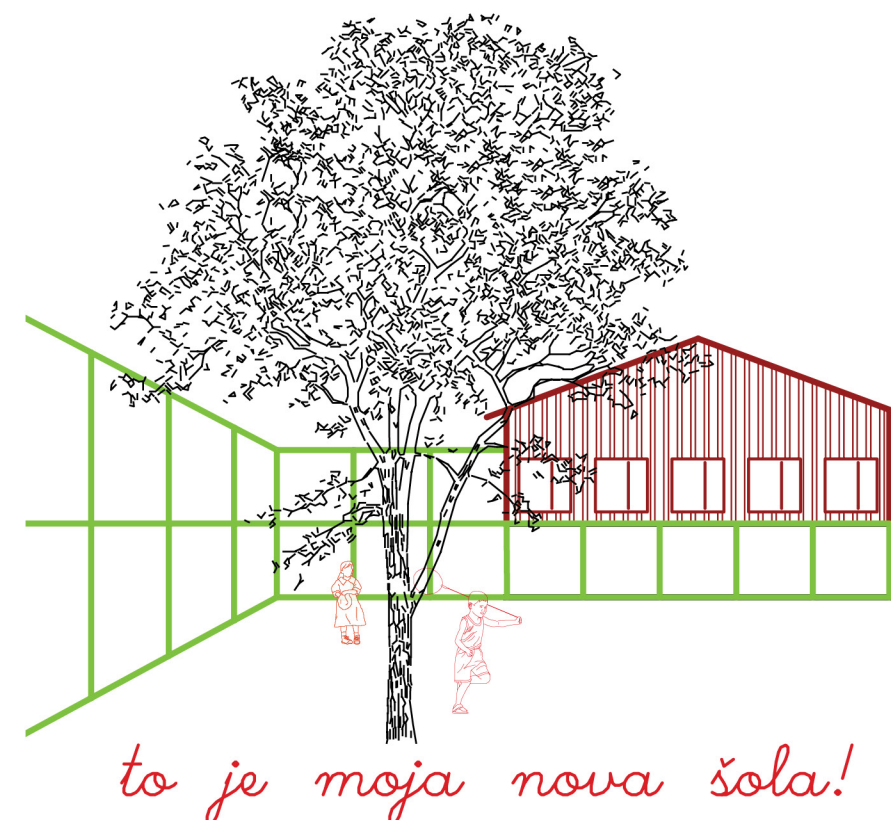
- **s tehnološkimi sistemi (instalacije):** obnovljivi viri energije (toplotna čarpalka za ogrevanje in hlajenje), sončna elektrarna, prezračevanje z rekuperacijo, pametno upravljanje (CNS)

5.3. Trajnostna načela, ki jih bomo zasledovali pri načrtovanju odprtega prostora, bodo dosežena

- **z upravljanjem z vodo** (zbiralniki za deževnico, ponikovalnice in čim več propustnih površin zunanje ureditve)

- **z izborom primerne vegetacije**

- **s preprečevanjem toplotnih otokov**



6. Katere rešitve so izbrane v prid finančno ugodni izvedbi gradnje?

Ključne rešitve v prid finančno ugodni izvedbi vključujejo:

Kompaktna zasnova volumnov: rešitev predlaga enovito in kompaktno zasnovo stavb CZR in OŠ. Manjša razgibanost objekta pomeni manjši delež zunanlega ovoja glede na prostornino, kar znižuje stroške gradbenih materialov in toplotne izgube.

Racionalna konstrukcija: Konstrukcijske rastru so običajnih dimenzij in razponov, razen pri veliki garaži, kjer je predvidena enostavna AB konstrukcija in pri telovadnici, kjer konstrukcijo premoščajo leseni nosilci.

Raster: Uporaba enotnega konstrukcijskega rastra, rastra fasade, rastra okenskih in vratni odprtini omogoča hitrejšo gradnjo in uporabo serijskih elementov.

Vzdržljivi in nezahtevni materiali: Izbira fasadnih materialov, stavbnega pohištva in notranjih oblog, ki so odporni na intenzivno rabo in ne zahtevajo pogoste preнове ali dragega čiščenja, dolgoročno znižuje obratovalne stroške.

Optimizacija inženirskih instalacij: Združevanje sanitarnih in tehničnih vozlišč zmanjšuje dolžino instalacijskih vodov (voda, elektrika, prezračevanje), kar neposredno vpliva na nižjo ceno izvedbe.

Nizki obratovalni stroški s pasivnimi rešitvami: globoki nadstreški pri avli šole za naravno senčenje, naravno pohlajevanje učilnic ponoči, smiselna zasaditev listavcev, ki poleti senčijo in pozimi prepuščajo sončno svetlobo

Energetska samostojnost: Načrtovana je vgradnja sodobnih sistemov (toplotne črpalke, fotovoltaike), izkoriščanje deževnice za sanitarno vodo.

Modularnost in prilagodljivost: Rešitve, ki omogočajo enostavne kasnejše prilagoditve brez večjih gradbenih posegov, zagotavljajo, da stavba ostane funkcionalna dalj časa, kar povečuje vrednost investicije.

Robustnost: Izbira materialov, ki zahtevajo minimalno vzdrževanje in so odporni na specifične obremenitve, posebej pri CZR (npr. težka vozila, uporaba kemikalij), preprečuje visoke stroške popravil v prihodnosti.

7. Natečajniki lahko po presoji dodajo opise drugih pomembnih vidikov, ki so bili upoštevani pri zasnovi natečajne rešitve. Doda se tudi opis možnih odstopanj od natečajne naloge, prostorskega akta z natančno utemeljitvijo

7.1. Infrastrukturni objekt – zunanji izraz

CZR je zasnovan kot pregledna kompozicija dveh velikih, umirjenih volumnov: pritlične garažne hale, ki je nižji in širši del na zahodu ter eno do tronadstropnega objekta Centra za zaščito in reševanje, ki je prislonjen ob garažo na vzhodni stranici in se odpira na vstopno dvorišče. Stolp stoji ločeno od objekta ob vadbeni površini. Fasada CZR z mrežo pilastrov in vencev artikulira velike volumne v strukturo linij, ki vzpostavijo tektonski nagovor, merilo in čitljivost. Diskretna barvna razlika med pritličjem in nadstropjem izraža klasičnost in vzpostavlja kromatično hierarhijo. CZR je **infrastrukturni objekt**, to se izraža v njegovi funkcionalni zasnovi, pa tudi v arhitekturnem izrazu. To ni običajen gasilski dom. Gre za multidisciplinarni poklicni center zaščite in reševanja z širšim, medobčinskim zaledjem, v katerem je doma poklicna gasilska enota CZR Domžale in Civilna zaščita Domžale. Različne discipline, enote in službe bodo sodelovale širše, v večji mreži. **Gre za regionalni projekt, ki spodbuja povezovanje, sodelovanje ter dolgoročno razmišljanje in delovanje, ki je profesionalno in učinkovito. To mora biti izraženo z arhitekturo, ki bo markanten vhodni simbol vasi Dob, umeščen v zeleno strukturo na robu polj in pomembna javna stavba, ki bo izražala ponos kraja in širše skupnosti.**

7.2. Notranji vidik CZR

Gasilski dom je bila v tkivu kraja vedno neobičajna stavba. Gre za stavbo v službi skupnosti, ki pa deluje po lastnih pravilih in vzpostavlja trdno povezan interni svet. Povezanost izhaja iz vsega, kar gasilci in gasilke skupaj delajo, delijo in doživijo. Tega ni mogoče preprosto razložiti zunanjim opazovalcem — pretežko je, preveč soočajoče, včasih celo travmatično. Gre za nevidni krog povezanosti, ki se prostorsko ujema z njihovim skupnim drugim domom: gasilskim domom. S tem projektom želimo ta vidik ohraniti in zaščititi, saj v njem vidimo veliko vrednost in moč.

7.3. Šola oblikuje javni prostor

Arhitekturna zasnova šole dela z obstoječim in odpira nove prostorske, družbene in materialne možnosti. Aktivira prostor, vzpostavlja dialog z obstoječimi objekti in s kontekstom ter razvija strategijo, ki pomanjkljivosti spreminja v priložnosti. Nova gradnja ob šolski ulici skupaj z danostmi lokacije izoblikuje vstop v Dob in Šolski trg, tako da postaneta eno od središč življenja v kraju. Zunanji in notranji ambienta vzpostavljajo prijetno, kulturno okolje za učence, učitelje in

prebivalce. Zavestno konstruiramo izkušnjo prostora, ki bo omogočal in spodbujal dobro počutje in osebnostni razvoj. Tako nastane šola kot osrednji javni objekt v skupnosti, kjer se dogaja socializacija in oblikovanje identitete. Svojim učencem in vsem prebivalcem sporoča zgodbe, misli, ideje, spodbuja pozitivne asociacije, druženje in raziskovanje.

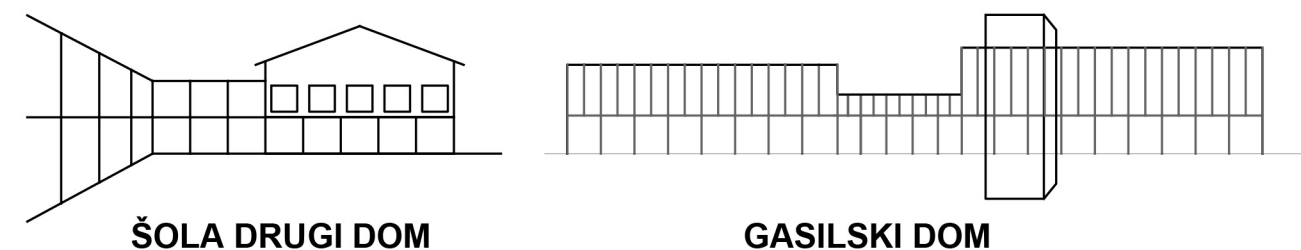
7.4. Požarna varnost

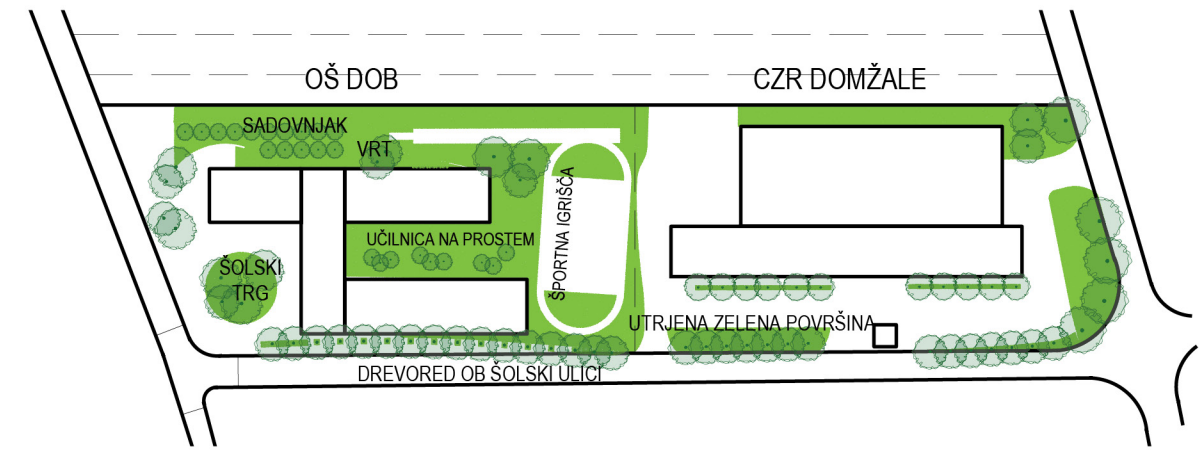
Dograditev šole v celoti upošteva vse zahteve za požarno varnost. Prav tako so v centru CZR upoštevane požarne smernice, predpisi, pobežne poti in preprečitve širjenja požara.

7.5. Odstopanje od prostorskega akta

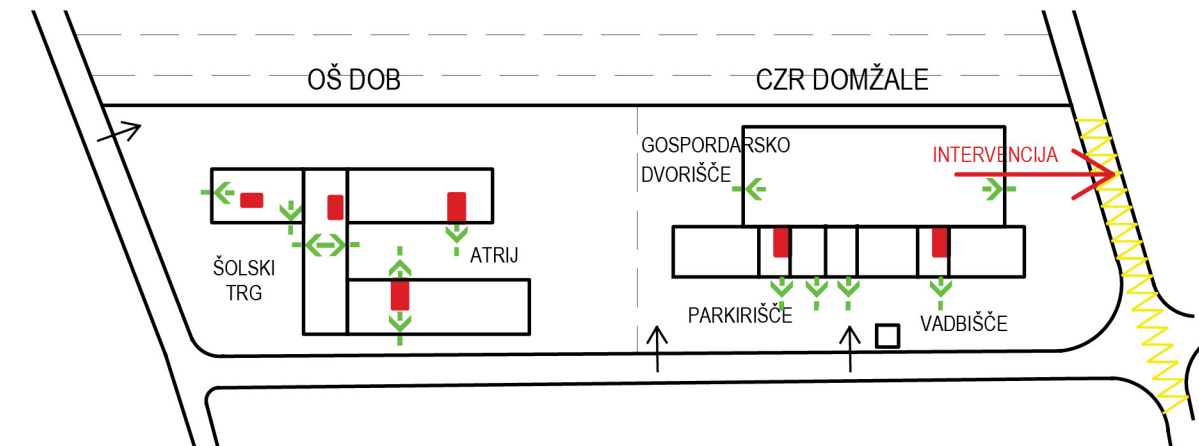
Rešitev ne odstopa od urbanističnih pogojev in zahtev prostorskega akta.

SREDIŠČE SKUPNOSTI IN ŽIVLJENJA V KRAJU

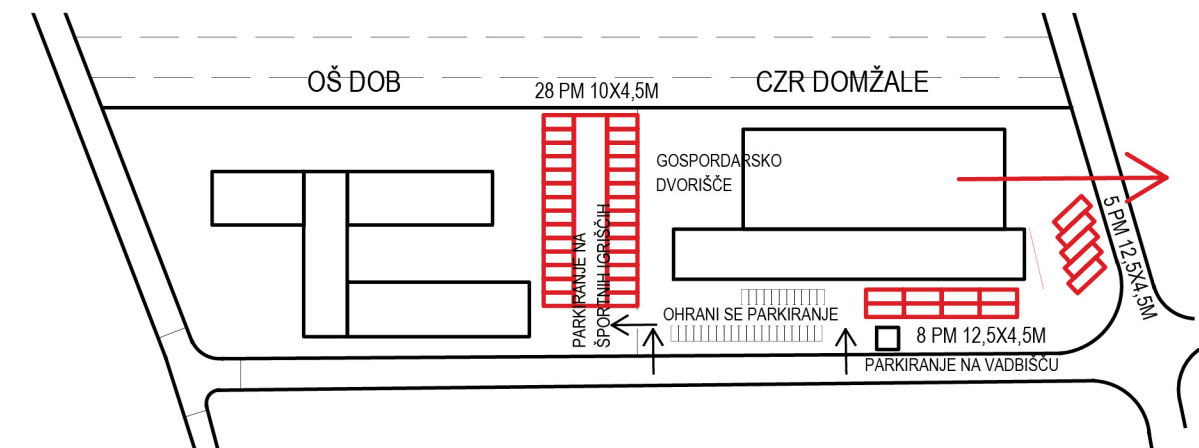




ZELENE POVRŠINE

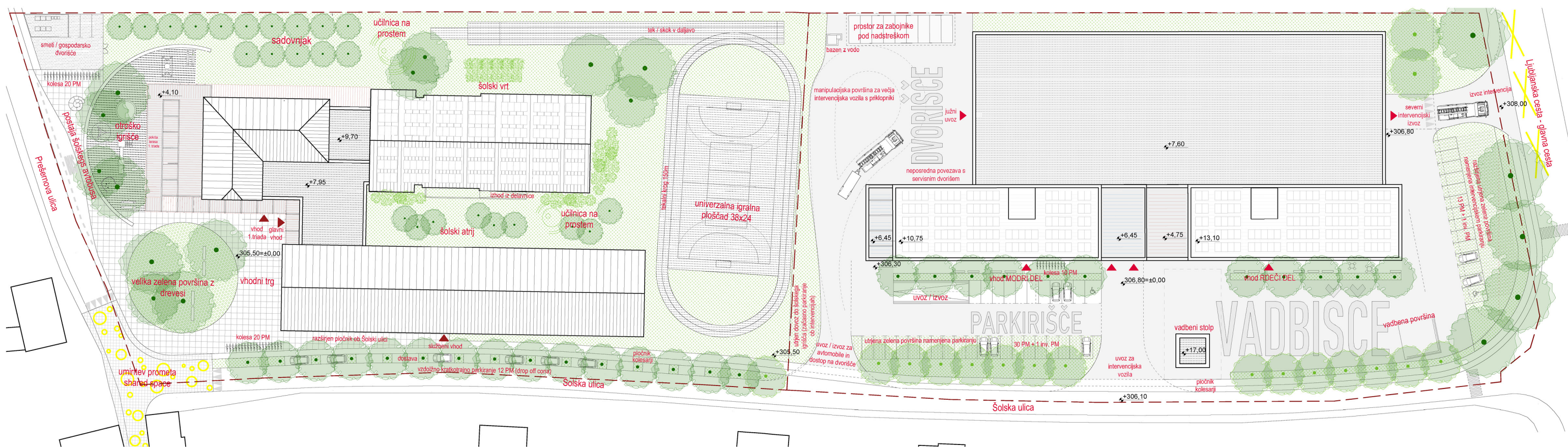


POŽARNI POBEGI



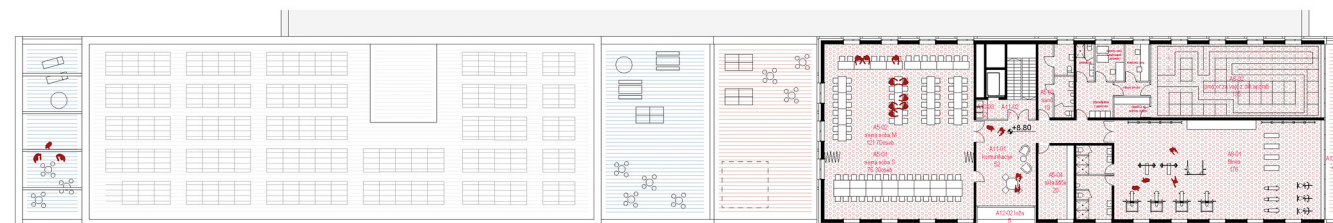
PARKIRANJE OB IZREDNEM DOGODKU

Ureditvena situacija OŠ Dob in CZR Domžale



UREDITVENA SITUACIJA OŠ DOB IN CZR DOMŽALE

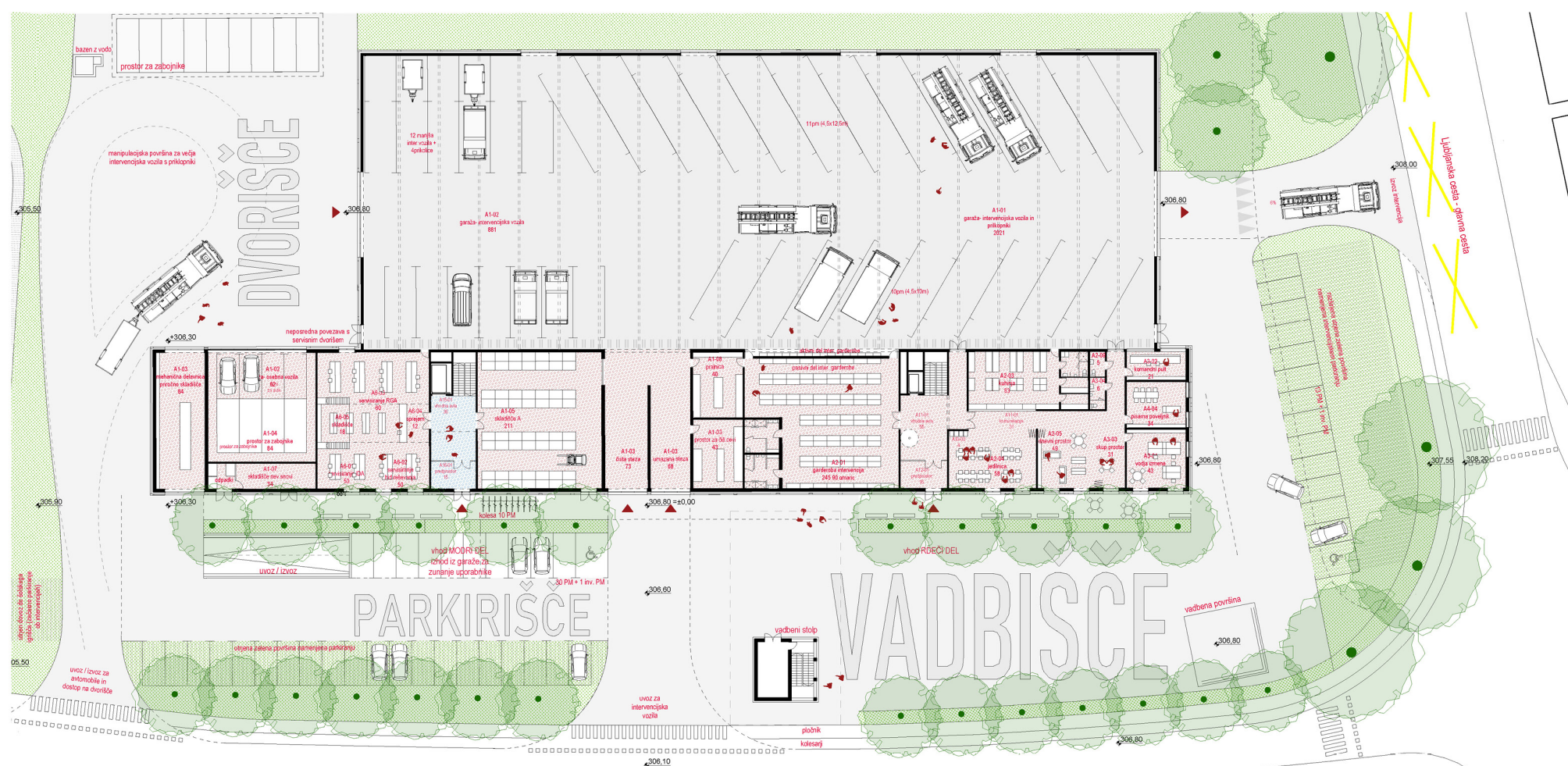
CZR Domžale



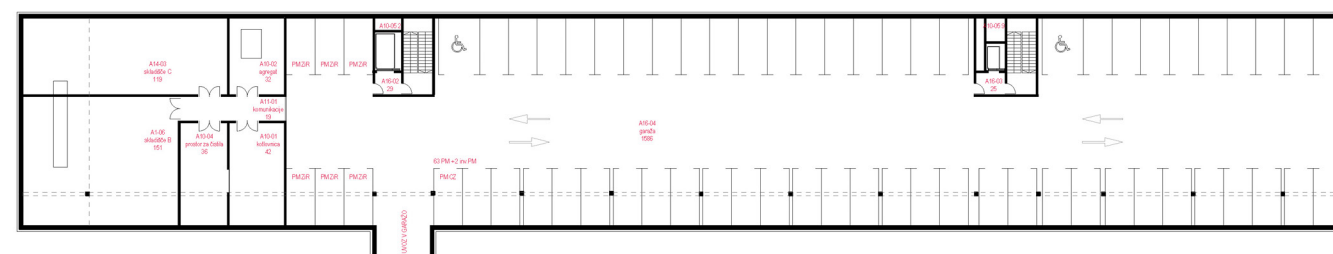
TLORIS 2.NADSTROPJA



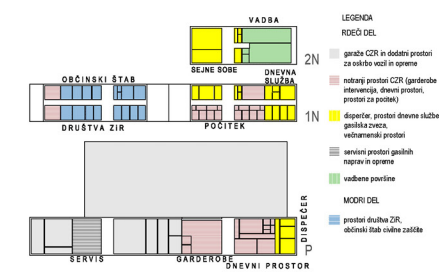
TLORIS 1.NADSTROPJA



TLORIS PRITLIČJA



TLORI S KLETI

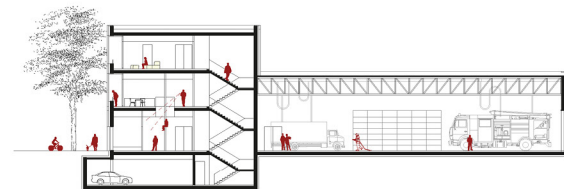


PROGRAMSKA SHEMA

CZR Domžale



VZDOLŽNI PREREZ

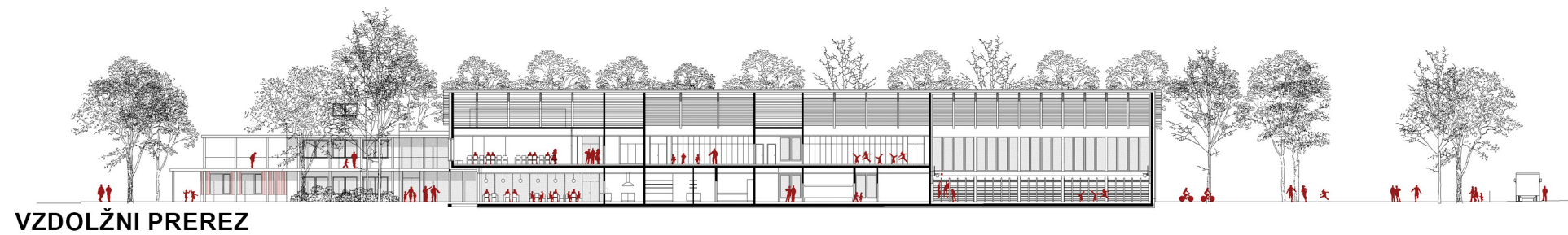


PREČNI PREREZ





OŠ Dob



VZDOLŽNI PREREZ



FASADA

PREČNI PREREZ





Tabela površin Povzetek

1 - STAVBA		
1.1 - CZR DOMŽALE		
NATEČAJNA NALOGA		ELABORAT
<i>Programski sklop</i>	<i>m²</i>	<i>m²</i>
Neto tlorisna površina*	5.258,4	8.624,0
A - CZR	4.883,4	6.311,0
B - Ostali programi	375,0	2.313,0
Bruto tlorisna površina (vključno s kletjo)		9.634,0
Razmerje NTP : BTP	0,75-0,8	0,895162965
*Skupna neto tlorisna površina natečajne naloge ne vključuje površine celotne garaže za intervencijska vozila, le neto površino parkirnih boksov.		
1.2 - OŠ DOB		
NATEČAJNA NALOGA		ELABORAT
<i>Programski sklop</i>	<i>m²</i>	<i>m²</i>
Neto tlorisna površina	5.761,7	6.279,0
Bruto tlorisna površina (vključno s kletjo)		7.320,0
Razmerje NTP : BTP	0,75	0,857786885

razlika med površinami nastane zaradi garaže intervencijskih vozil in kletne garaže

2 - ZUNANJE POVRŠINE IN PARKIRANJE		
NATEČAJNA NALOGA		ELABORAT
<i>Programski sklop</i>	<i>m²</i>	<i>m²</i>
C - Zunanje površine CZR		6.917,0
E - Zunanje površine OŠ Dob	vsaj 5.090,7	7.962,0
	<i>št. PM</i>	<i>št. PM</i>
Parkirna mesta zaposleni, obiskovalci CZR in OŠ Dob	103	103
od tega parkiranje na terenu		43
od tega parkiranje v kletni garaži		56
od tega parkiranje za gibalno ovirane		4
Parkirna mesta kratkotrajno parkiranje	13	13
Parkirna mesta ZiR	6	6
od tega parkiranje na terenu		0
od tega parkiranje v kletni garaži		6
Parkirna mesta CZ Domžale	1	1
od tega parkiranje na terenu		0
od tega parkiranje v kletni garaži		1
Parkirna mesta kolesa CZR	10	10
Parkirna mesta kolesa OŠ Dob	30	30

3 - URBANISTIČNI FAKTORJI		
3.1 - CZR DOMŽALE		
NATEČAJNA NALOGA		ELABORAT
<i>Programski sklop</i>		
Faktor zazidanosti FZ*	0,4	0,4
Zazidana površina za FZ	4.872,0 m ²	4.926,0 m ²
Faktor zelenih površin**	0,20 %	0,19 %
Zelene površine za FZP	2.436,0 m ²	2.352,0 m ²
Površina parcele za izračun faktorjev	12.180 m ²	
3.2 - OŠ DOB		
NATEČAJNA NALOGA		ELABORAT
<i>Programski sklop</i>		
Faktor zazidanosti FZ*	<i>maks.</i> 0,4	0,3
Zazidana površina za FZ	4.995,2 m ²	3.659,0 m ²
Faktor zelenih površin**	<i>min.</i> 0,20 %	0,35 %
Zelene površine za FZP	2.497,6 m ²	4.412,0 m ²
Površina parcele za izračun faktorjev	12.488 m ²	

Tabela površin OŠ Dob

B NOTRANJE POVRŠINE

opomba: Seznam združuje vse prostore, ki jih je potrebno zagotoviti v objektu sole, npr. tudi obstoječe matične učilnice, za katere ni zaželeno, da se premeščajo.

B1 PROSTORI ZA POUK

Posebnosti: /

Skupno število matičnih učilnic 10
Skupno število predmetnih in specialnih predmetnih učilnic 16

NATEČAJNA NALOGA					NATEČAJNI ELABORAT				
šifra	ime prostora	št.	m²	Σ m²	št.	m²	Σ m²	umeščanje	opombe
B1-01	Matična učilnica 1-5 Obstoječe učilnice, navedena je povprečna kvadratura vseh učilnic. V primeru, da se matične učilnice premika v nove prostore oz. zagotavlja izven obstoječih učilnic, je potrebno zagotoviti površino, ki je skladna z Navodili in znaša 60 m²	10	55,3	552,6	10	55,0	550,0	obstoječe	
B1-02	Skupni prostori za 1. razred Razčrtjen prostor pred matičnimi učilnicami ali kot ločen prostor. Namenjen je tako pouku, individualno/skupinsko, kot tudi sprostiti in igr.	2	20,0	40,0	2	20,0	40,0	obstoječe	
B1-03	Prostor za shranjevanje Prostor za shranjevanje učnih pripomočkov za 1. - 3. razred. Umeščeno ob sklop matičnih učilnic za prvo triado.	1	12,0	12,0	1	18,0	18,0	obstoječe	
B1-04	Kabinet (1-5) Kabinet za učitelje 1. do 5. razredov.	2	20,0	40,0	2	29,0	58,0	obstoječe	
B1-05	Predmetna učilnica velika Učilnice za predmete na predmetni stopnji (matematika, slovenščina, tuji jeziki, geografija in zgodovina). Ena izmed učilnic se uporablja dvoimensko za gospodinjstvo in je umeščena ob Kabinet za gospodinjski pouk.	9	60,0	540,0	9	60,0	540,0	(izberi) obstoječe in novogradnja	
B1-06	Predmetna učilnica majhna Majhna predmetna učilnica za izvajanje pouka v majhnih skupinah za matematiko, slovenščino in tuje jezike. Zasnova naj omogoča, da se učilnici po potrebi združita v eno večjo učilnico.	2	40,0	80,0	2	43,0	86,0	(izberi) obstoječe in novogradnja	
B1-07	Kabinet Dva kabineta za predmete jezikov in kabinet za geografijo/zgodovino.	3	20,0	60,0	3	19,0	57,0	obstoječe	
B1-08	Naravoslovna učilnica Specialna predmetna učilnica za naravoslovne predmete.	2	80,0	160,0	2	79,0	158,0	obstoječe	
B1-09	Kabinet naravoslovje Kabinet za kemijo, kabinet za biologijo ter kabinet za matematiko/fiziko.	3	24,0	72,0	3	24,0	72,0	obstoječe	29m2,22m2,22m2
B1-10	Ustvarjalnica Specialna predmetna učilnica za izvajanje vseh predmetov kulturno-umetniške vzgoje, v prvi vrsti pa za izvajanje pouka likovne umetnosti. Naj omogoča različne postavitve pohištva in večnamensko rabo.	1	80,0	80,0	1	79,0	79,0	obstoječe	
B1-11	Prostor za toplotno obdelavo in temnica - prostor za toplotno obdelavo (12m2) je opremljen z mizama s kovinsko prevleko in žarilno pečjo in dostopen iz Ustvarjalnice - temnica (6m2) je opremljena z delovnim pultom, koritom, omarami za shranjevanje in je dostopna iz Ustvarjalnice	1	21,0	21,0	1	22,0	22,0	obstoječe	
B1-12	Učilnica tehnika (delavnica) Specialna predmetna učilnica. V delavnici je zagotovljenih 20 delovnih mest za učence. Delavnica mora omogočati varno delo in gibanje učencev. Možna delitev v dva dela, za sočasno izvajanje pouka v dveh skupinah.	1	80,0	80,0	1	79,0	79,0	obstoječe	
B1-13	Učilnica tehnika (strojni del) Opremljeno s stroji, ki so postavljeni na mizah oziroma stojalih. Stroji del je povezan z delavnico, vendar omogoča ločeno varno uporabo obeh prostorov.	1	21,0	21,0	1	22,0	22,0	obstoječe	
B1-14	Učilnica glasbena umetnost Specialna predmetna učilnica. Možna fleksibilna postavitev in organizacija v manjše skupine. Opremljeno s pianinom, omarami za shranjevanje glasbil in praktikabil.	1	79,8	79,8	1	79,0	79,0	obstoječe	
B1-15	Računalnica Opremljeno z 28 mizami z računalniki in mizo za učitelja. Del je namenjen tudi izvajanje knjižnih in izbirnih predmetov povezanih s tehnologijo, raznih vaj v sklopu obveznih in izbirnih predmetov in programa knjižnice. Učilnica se ne vsteva v skupni seštevek predmetnih učilnic.	1	80,0	80,0	1	79,0	79,0	novogradnja	
B1-16	Kabinet ustvarjalni oddelek Kabinet za učitelje ustvarjalnega oddelka.	2	24,0	48,0	2	24,0	48,0	(izberi) obstoječe in novogradnja	
B1-17	Kabinet - DT podpora Kabinet za učitelja računalništva in organizatorja ROID.	1	21,0	21,0	1	22,0	22,0	obstoječe	

B2 KNJIŽNICA

Posebnosti: Zaželena umestitev v bližino Ustvarjalnega oddelka. V them delu čitalnice so zagotovljene mize za individualno delo in večje mize za skupinsko delo. Živahnější del čitalnice je opremljen z oblaginjeno, premično opremo, s katero se lahko oblikujejo manjši kotički.

NATEČAJNA NALOGA					NATEČAJNI ELABORAT				
šifra	ime prostora	št.	m²	Σ m²	št.	m²	Σ m²	umeščanje	opombe
B2-01	Izposoja Pult za izposajo naj bo pozicioniran ob vhodu v knjižnico. Namenjen je tudi postavitvi razstav.	1	24,0	24,0	1	25,0	25,0	novogradnja	
B2-02	Knjižna stojala Prostor za knjižno gradivo, neknjižno gradivo, strokovno periodiko in računalnike.	1	31,0	31,0	1	62,0	62,0	novogradnja	
B2-03	Čitalnica V them delu čitalnice so zagotovljene mize za individualno delo in večje mize za skupinsko delo. Živahnější del čitalnice je opremljen z oblaginjeno, premično opremo, s katero se lahko oblikujejo manjši kotički.	1	60,0	60,0	1	117,0	117,0	novogradnja	
B2-04	Kabinet knjižničar Kabinet za zaposlenega v knjižnici, eno delovno mesto.	1	16,0	16,0	1	19,0	19,0	novogradnja	

B3 PROSTORI ZA UČITELJE IN UPRAVNI PROSTORI

Posebnosti: /

NATEČAJNA NALOGA					NATEČAJNI ELABORAT				
šifra	ime prostora	št.	m²	Σ m²	št.	m²	Σ m²	umeščanje	opombe
B3-01	Garderoba učiteljev Centralna garderoba za učitelje in zaposlene. Opremljeno z garderobnimi omarami/obešalniki. Lahko kot razširitev zbornice.	1	30,0	30,0	1	25,0	25,0	novogradnja	
B3-02	Zbornica Naj omogoča različne postavitve miz za izvajanje sestankov, izobraževanj, delavnic ipd.	1	90,0	90,0	1	89,0	89,0	novogradnja	
B3-03	Družabni prostor Družabni prostor za učitelje. Povezano z zbornico in opremljeno z manjšo čajno kuhinjo.	1	21,0	21,0	1	19,0	19,0	novogradnja	
B3-04	Solska svetovalna služba Pisarne za solske svetovalne delavce. Pisarni naj bosta umeščeni v en sklop, vendar ne ločeno od dogajanja v soli. Opremljeno z omarami in policami za shranjevanje dokumentov (ogrevanoma omara in min. 2m omar za shranjevanje dokumentacije), večjo pisalno mizo, mizo za delo z učenci s kotičkom za sprostitve.	2	12,0	24,0	2	15,0	30,0	obstoječe	

B3-04	Solska svetovalna služba Pisarne za šolske svetovalne delavce. Pisarni naj bosta umeščeni v en sklop, vendar ne ločeno od dogajanja v šoli. Opremljeno z omarami in policami za shranjevanje dokumentov (ogrevana omara in min. 2m omar za shranjevanje dokumentacije), večjo pisalno mizo, mizo za delo z učenci s kletčkom za sprostitve. Večja prostor v sklopu svetovalne službe, ki sta namenjena razgovorom s starši, zunanjimi institucijami, skupino učencev ali aktivu. Opremljeno z večjo mizo.	2	12,0	24,0	2	15,0	30,0	obstoječe
B3-06	Kabinet DSP Prostori za izvajanje dodatne strokovne pomoči za otroke s posebnimi potrebami. Prostori so lahko poljubno razporejeni po etažah, ni zaželeno, da se nahajajo v skupnem sklopu. Zasnova predstavlja eno celoto.	5	15,0	75,0	5	22,0	110,0	(izberi) obstoječe in novogradnja
B3-07	Pisarna ravnateljca Pisarna za ravnateljico z delovno mizo in večjo mizo za sestanke. Dostop iz tajništva.	1	30,0	30,0	1	31,0	31,0	novogradnja
B3-08	Pisarna pomočnica ravnateljice Pisarna za ravnateljico z delovno mizo in večjo mizo za sestanke. Dostop iz tajništva.	1	16,0	16,0	1	19,0	19,0	novogradnja
B3-09	Tajništvo Eno delovno mesto, neposredno povezano s pisarno ravnateljice. Vključuje tudi prostor za sprejem.	1	25,0	25,0	1	25,0	25,0	novogradnja
B3-10	Računovodstvo Pisarna za 2 delovni mesti (računovodja, knjigovodja). Vključuje tudi prostore za tekoči arhiv in shranjevanje dokumentacije.	1	30,0	30,0	1	28,0	28,0	novogradnja
B3-11	Arhiv Pisarna za 2 delovni mesti (računovodja, knjigovodja). Vključuje tudi prostore za tekoči arhiv in shranjevanje dokumentacije.	1	55,0	55,0	1	46,0	46,0	(izberi) obstoječe in novogradnja
B3-12	Sanitarije zaposleni Ločeno po spolu, lahko razdeljeno po etažah. Največja oddaljenost sanitarij od delovnega mesta naj ne presega 50m. Glede na število zaposlenih je potrebno zagotoviti vsaj 3 kabine za ženske in 1 kabinu za moške + pisar.	1	24,0	24,0	1	15,0	15,0	novogradnja

B6-02	Pisarna hišnik Pisarna s enim delovnim mestom. Opremljeno z delovno mizo z računalnikom. Če pisarna ni umeščena ob delavnico, je v njej potrebno del prostora nameniti tudi shrambnim prostorom in delovnemu pultu.	1	12,0	12,0	1	14,0	14,0	obstoječe
B6-03	Delavnica hišnik Delavnica s priložno shrambo. Zaželena umestitev ob pisarno z možnostjo vhoda iz zunanosti oz. dostopa z vozilom.	1	55,0	55,0	1	60,0	60,0	obstoječe
B6-04	Sanitarije zaposleni Sanitarije z garderobo za hišnika in čistilni servis. Ločeno po spolu (1xM wc-pisuar, 1xZ wc).	1	12,0	12,0	1	18,0	18,0	obstoječe
B6-05	Prostori za zaposlene Družabni prostor za čistilni servis in hišnika. Povezano s sanitarijami z garderobo.	1	15,0	15,0	1	15,0	15,0	obstoječe
B6-06	Prostor za čistila Prostori se nahajajo v vsaki etaži in so namenjeni shranjevanju čistil in pripomočkov za čiščenje (vozilca za čiščenje in čistilni stroj).	1	8,0	8,0	1	8,0	8,0	obstoječe

B7 TEHNIČNI PROSTORI
Posebnosti: /

NATEČAJNA NALOGA				NATEČAJNI ELABORAT					
šifra	ime prostora	št.	m ²	Σ m ²	št.	m ²	Σ m ²	umestitve	opombe
B7-01	Soba za strežnik Centralna umestitev znotraj objekta.	1	8,0	8,0	1	13,0	13,0	obstoječe	
B7-02	Nadzorna soba CNS Prostor za nadzorni računalnik centralnega nadzornega sistema.	1	8,0	8,0	1	14,0	14,0	obstoječe	

B4 SKUPNI PROSTORI
Posebnosti: /

NATEČAJNA NALOGA				NATEČAJNI ELABORAT					
šifra	ime prostora	št.	m ²	Σ m ²	št.	m ²	Σ m ²	umestitve	opombe
B4-01	Avla Vhodna avla povezuje celoten vhodni del, centralno garderobo in splošne komunikacije. Če se večnamenski prostor oblikuje kot razširjeni del komunikacij, naj bo avla umeščena tako, da se jo po potrebi vključi v večnamenski prostor in se lahko uporabi za postavitve razstav, izvajanje delavnic.	1	100,0	100,0	1	143,0	143,0	novogradnja	
B4-02	Jedilnica, večnamenski prostor Jedilnica je povezana z izdanim pultom kuhinje. Naj zagotavlja prostor za sočasno prehranjevanje 220 otrok. Lahko se uporablja večnamensko (glej opis Avla). Velik poudarek na preprečevanju hrupa in prijetnem ambientu za vse učence. V delu prostora je organiziran umivalni kotiček za umivanje rok.	1	188,0	188,0	1	190,0	190,0	novogradnja	
B4-03	Garderobe Garderobe so razdeljene v ločena sklopa za prvo trileto in drugo/trleto trileto. Garderobe za prvo trileto so opremljene z odprtimi garderobnimi elementi, za višje razrede pa z garderobnimi omaricami.	1	144,0	144,0	1	167,0	167,0	novogradnja	
B4-04	Sanitarije Sanitarije so lahko po skupinah ali centralne po posameznih etažah. Največja oddaljenost sanitarij od učilnice naj ne presega 40 m. Sanitarije s predprostorom morajo biti ločene po spolu.	1	90,0	90,0	1	148,0	148,0	(izberi) obstoječe in novogradnja	
B4-05	Klubski prostor Prostor za druženje učencev. Kot razširitev komunikacij ali ob večnamenskem prostoru.	1	30,0	30,0	1	39,0	39,0	novogradnja	

B8 KOMUNIKACIJE
Posebnosti: /

NATEČAJNA NALOGA				NATEČAJNI ELABORAT					
šifra	ime prostora	št.	m ²	Σ m ²	št.	m ²	Σ m ²	umestitve	opombe
B8-01	Komunikacije Ocenjen delež komunikacij obsega 20% neto površine prostorov.	1	/	1.127,9	1	888,0	888,0	(izberi) obstoječe in novogradnja	
B8-02	Dvigala, stopnišča 3%	1	/	122,4	1	159,0	159,0	(izberi) obstoječe in novogradnja	

B5 TELOVADNICA
Posebnosti: /

NATEČAJNA NALOGA				NATEČAJNI ELABORAT					
šifra	ime prostora	št.	m ²	Σ m ²	št.	m ²	Σ m ²	umestitve	opombe
B5-01	Osnovni vadbeni prostor Osrednji prostor za izvajanje pouka telovadbe, močna delitev na polovico. Ob OVP se nahajajo shrambe OVP, ter sodniška niša in goli.	1	360,0	360,0	1	360,0	360,0	novogradnja	
B5-02	Shrambe OVP Shramba za pripomočke osnovnega vadbenega prostora.	1	40,0	40,0	1	38,0	38,0	novogradnja	
B5-03	Sodniška niša, goli Prostor za sodniško nišo in vprajene gole za osnovni vadbeni prostor.	1	22,0	22,0	1	15,0	15,0	novogradnja	
B5-04	Plesna delavnica, borilnica Manjša telovadnica za izvajanje raznih športov. Opremljeno z ogledali in odmičnimi letvenki.	1	196,0	196,0	1	188,0	188,0	novogradnja	
B5-05	Shramba PB Shramba za pripomočke plesne delavnice, borilnice.	1	12,0	12,0	1	6,0	6,0	novogradnja	
B5-06	Studio Prostor ob plesni delavnici, kjer so pospravljene akustične naprave.	1	4,0	4,0	1	3,0	3,0	novogradnja	
B5-07	Igralnica, namizni tenis Manjša telovadnica za izvajanje raznih športov. Opremljeno z letvenki.	1	168,0	168,0	1	162,0	162,0	novogradnja	
B5-08	Shramba INT Shramba za pripomočke igralnice, namizni tenis.	1	12,0	12,0	1	7,0	7,0	novogradnja	
B5-09	Pedagoški kabinet Kabinet za učitelje telovadbe. Sestavljen je iz delovnega prostora in sanitarnih prostorov (wc, tuš, umivalnik).	1	30,0	30,0	1	27,0	27,0	novogradnja	
B5-10	Garderoba učitelji Garderoba s tuši za učitelje razrednega pouka.	1	15,0	15,0	1	15,0	15,0	novogradnja	
B5-11	Garderoba Na en vadbeni prostor se zagotovi en sanitarni blok (dve stališnici, umivalnica in wc). Lahko se združuje več sanitarnih blokov v eno celoto, vendar tako, da je možno ločiti uporabnike po spolu. Prostor s straniščem naj bo dostopen tudi iz čistega hodnika.	1	98,0	98,0	1	105,0	105,0	novogradnja	
B5-12	Prostor za čistila Prostor za shranjevanje čistil in ostale opreme.	1	4,0	4,0	1	5,0	5,0	novogradnja	
B5-13	Naprave za gledalce Prostor za sedenje za gledalce.	1	25,0	25,0	1	22,0	22,0	novogradnja	
B5-14	Hodniki Čiste in umazane poti naj se ne mešajo, velja predvideti za uporabo garderob za zunanja igrišča.	1	97,0	97,0	1	98,0	98,0	novogradnja	

B9 DODATNO (PO POTREBI)
Posebnosti: Prosti prostori za vpis površin, ki se lahko dodajajo po potrebi, če površin ni možno vpisati v predpripravljena okena.

NATEČAJNA NALOGA				NATEČAJNI ELABORAT					
šifra	ime prostora	št.	m ²	Σ m ²	št.	m ²	Σ m ²	umestitve	opombe
B9-01	Večnamenski prostor	1			1	191,0	191,0	obstoječe	
B9-02	Večnamenski prostor	1			1	132,0	132,0	obstoječe	
B9-03	Predmetna učilnica - gospodinjstvo	1			1	79,0	79,0	obstoječe	
B9-04	Kabinet - gospodinjstvo	1			1	22,0	22,0	obstoječe	
B9-05	Vhod	1			1	22,0	22,0	novogradnja	
B9-06	(Vnesti ime)	1				0,0	0,0	(izberi)	
B9-07	(Vnesti ime)	1				0,0	0,0	(izberi)	

B6 GOSPODARSKI PROSTORI
Posebnosti: /

NATEČAJNA NALOGA				NATEČAJNI ELABORAT					
šifra	ime prostora	št.	m ²	Σ m ²	št.	m ²	Σ m ²	umestitve	opombe
B6-01	Centralna kuhinja Poleg kuhinje so v sklopu površine zagotovljeni tudi shrambni prostori za živila in kuhinjski inventar, za transportne vozilce in pranje vozilcev, dvigalo po potrebi, razdelni pult, ter sanitarije z garderobo za zaposlene v kuhinji.	1	200,0	200,0	1	198,0	198,0	novogradnja	

B - ZUNANJE POVRŠINE

B10 ZUNANJE POVRŠINE
Posebnosti: /

NATEČAJNA NALOGA				NATEČAJNI ELABORAT					
šifra	ime prostora	št.	m ²	Σ m ²	št.	m ²	Σ m ²	umestitve	opombe
B10-01	Gospodarsko dvorišče Predvidoma se ohrani obstoječe dvorišče oz. se prilagodi novi zasnovi šole.	1	120,0	0,0	1	250,0	250,0		
B10-02	Solski vrt Prostor za izvajanje pouka na prostem.	1	260,0	260,0	1	774,0	774,0		
B10-03	Športno igrišče Zunanji prostor za izvajanje športne vzgoje in rekreacije učencev. Ker je zemljišče za šolo manjše od zahtev Navodil, se lahko upošteva minimalne površine športnih površin. - KIE: kompleksna igralna enota, normativ 250 m ² . - VPI: velika ploščad za športne igre, min. 38x24, normativ 42x28 m - ATT: 4-stezno tekališče, 4x60 m - ATD: skakališče v daljino, 4x75 m - ATK: tekalni krog, 150-200 m - igralne in ostale športne površine	1	4.830,7	4.830,7	1	2.810,0	2.810,0		
B10-04	Tlakovne površine	1			1	1.477,0	1.477,0		
B10-05	Zelene parkovne površine	1			1	2.651,0	2.651,0		

Tabela površin CZR Domžale

A - CENTER ZA ZAŠČITO IN REŠEVANJE

rdeči del

A1 GARAŽE CZR IN DODATNI PROSTORI ZA OSKRBO VOZIL IN OPREME

Posebnosti: /

NATEČAJNA NALOGA					NATEČAJNI ELABORAT				
Šifra	Ime prostora	Št.	m ²	Σ m ²	Št.	m ²	Σ m ²	etaža umeščanja (K, P, N)	Opombe
A1-01	Garaza - intervencijska vozila in priklopniki - 11 parkirnih boksov dimenzij 4,5 x 12,5 m. - 10 parkirnih boksov dimenzij 4,5 x 10 m. Minimalna svetla višina 6 m. Predvidena površina vključuje le neto površine parkirnih boksov brez prometnih površin, dejanska dosežena površina bo zato večja!	1	1.080,0	1.080,0	P	1	2.021,0	2.021,0	P
A1-02	Garaza - intervencijska kombinirana in osebna vozila - 17 manjših parkirnih boksov za kombinirana vozila dimenzij 6 x 2,5 m - 4 manjši parkirni boksi za osebna vozila dimenzij 4,5 x 2,3 m. Svetla višina je lahko manjša od višine garaže za intervencijska vozila.	1	320,0	320,0	P	1	943,0	943,0	P
A1-03	Prostor za oskrbo intervencijskih vozil Nadkrit ali zaprt prostor, minimalna svetla višina 6 m. Razdelitev v čisto in umazano stezo. Vključuje tudi naslednje zaprte prostore: - mehanska delavnica, 45 m ² . - prostor za čiščenje cevi, površine 45 m ² . - priložno skladišče, površine 12 m ² . Vključuje tudi površino za čiščenje vozil, ki je lahko umeščena tudi izven objekta in je nadkrita.	1	250,0	250,0	P	1	268,0	268,0	P
A1-04	Prostor za zabojnike Prostor za shranjevanje 13 kotlanih zabojnikov dimenzij 6 x 2,5 m, od tega vsaj 4 v notranjosti objekta. Zagotoviti dostop za nakladanje zabojnikov na vozilo GVK. Svetla višina uvoza za tovorna vozila na območju nakladanja mora znašati najmanj 4,35 m, za samo nakladanje pa je treba zagotoviti 6 m proste višine. Za nemoteno nakladanje je treba zagotoviti vsaj 18 m prostega prostora pred zabojniki, ki se bodo izvekali.	1	220,0	220,0	P	1	84,0	84,0	P
A1-05	Skladišče opreme in naprav (skladišče A) Pomenben hiter dostop do garaže in nalaganje na vozila. Oprema je deloma na vozčkih, ki se jih zapelejo na vozila. Zahtevana umešitev v pritličje. Skladišče je eno-nivojsko.	1	220,0	220,0	P	1	211,0	211,0	P
A1-06	Skladišče tehnično reševanje (skladišče B) Oprema, ki je na rezervi za izvajanje tehničnega reševanja. Lahko v kleti.	1	150,0	150,0	/	1	151,0	151,0	K
A1-07	Skladišče za nevarne snovi Shranjevanje maziv, goriv in ostalih vnetljivih snovi. Tudi za snovi, ki se izpraznijo po prometnih nesrečah.	1	30,0	30,0	P	1	34,0	34,0	P
A1-08	Pralnica Neposredno dostopno iz garaže, za čiščenje intervencijskih oblačil.	1	40,0	40,0	P	1	40,0	40,0	P

A2 NOTRANJNI PROSTORI ZA DELOVANJE CZR

Posebnosti: /

NATEČAJNA NALOGA					NATEČAJNI ELABORAT				
Šifra	Ime prostora	Št.	m ²	Σ m ²	Št.	m ²	Σ m ²	etaža umeščanja	Opombe
A2-01	Garderoba - intervencija Površina je skematska in se prilagodi natečajni rešitvi glede na spodaj navedene zahteve. Intervencijska garderoba je razdeljena v dva sklopa: aktivnega in pasivnega. - Aktivni del je neposredno povezan z garažo, kot razširitev garaže, da čim hitrejši dostop do intervencijskih oblačil. Intervencijska oblačila so ob prihodu na delovno mesto umeščena na obešalnike. Zagotoviti je potrebno prostor za 10 obešalnikov za intervencijska oblačila. Garderoba je centralno prozračevana. - Pasivni del je namenjen shranjevanju dveh kompletov intervencijskih oblačil. V pasivnem delu se shranjujejo tudi intervencijska oblačila gasilcev, ki izvajajo požarno varovanje v tunelih. Zagotoviti je potrebno prostor za 50 dvoprekatnih omar, okvirno 1,2 m ² na gasilca s prostorom za preoblačenje in prostor za priložno shranjevanje in polnjenje manjše opreme velikosti kot omara velikosti 1,5 x 0,6 m s policami. Garderoba za intervencijo naj bo umeščena blizu oz. v neposredno bližino pralnice. Ob garderobah naj se nahaja tudi sklop sanitarij s tuši, ki je namenjen gasilcem po intervenciji. Predvidijo se 4 kabine za tuširanje in sanitarje z umivalniki (2x wc, 2x pisuar, 4x umivalnik). Ločitev po spolu ni predvidena.	1	150,0	150,0	P	1	245,0	245,0	P
A2-02	Garderoba - delovna Garderoba za delovna oblačila, lahko se nahaja v kletni etaži, blizu službenega vhoda. Zagotoviti omarice za 90 zaposlenih.	1	75,0	75,0	/	1	62,0	62,0	1
A2-03	Kuhinja Vključuje delovni prostor, skladišča, hladilnico in garderobo s sanitarnimi za zaposlene.	1	80,0	80,0	P	1	83,0	83,0	P
A2-04	Jedilnica Za vsaj 25 sedežev, povezano s kuhinjo.	1	40,0	40,0	P	1	58,0	58,0	P
A2-05	Dnevni prostor Dnevni prostor je namenjen počitku in druženju. Mora se nahajati v neposredni bližini garaže za hiter dostop do intervencijskih vozil.	1	50,0	50,0	P	1	49,0	49,0	P
A2-06	Prostori za počitek Dvoposteljne sobe z omarami za shranjevanje posteljnine. Naj se nahajajo v bližini dispečerskega centra in povežijske pisarne.	8	16,0	128,0	/	8	18,0	144,0	1
A2-07	Kopalnica - prostor za počitek Kopalnica za dve sobi, opremljeno s tušem in wc-jem.	4	8,0	32,0	/	4	4,0	16,0	1
A2-08	Drog za spuščanje	1	0,0	0,0	/		0,0		
A2-09	Sanitarje Sanitarni sklop v pritličju ob dnevnih prostorih. Predvidi se M. 1x wc + pisuar. Glede na zasnovano se lahko predlaga sinergija z drugimi sanitarnimi sklopi.	1	5,0	5,0	P	1	5,0	5,0	P

A3 DISPEČERSKI CENTER

Posebnosti: Povezano s povežijsko pisarno in štabno sobo. Dobra vizualna povezava z vitalnimi deli CZR - garaža, poslovni vhod, dvorišče. Omogočena naj bo tudi fizična povezava z garažo, ki pa je lahko preko vertikalnih komunikacij.

NATEČAJNA NALOGA					NATEČAJNI ELABORAT				
Šifra	Ime prostora	Št.	m ²	Σ m ²	Št.	m ²	Σ m ²	etaža umeščanja	Opombe
A3-01	Vodja izmene 6 delovnih mest, kot skupna pisarna.	1	40,0	40,0	/	1	43,0	43,0	P
A3-02	Komandni pult Namennjeno izključno gasilskim enotam. Prostor naj bo direktno dostopen iz dvorišča, z garažnimi vrati. Prostor za 3 delovna mesta.	1	20,0	20,0	/	1	21,0	21,0	P

A3-03	Skupni prostor Kot razširitev hodnika, predprostor in skupni prostor v času izrednih dogodkov.	1	20,0	20,0	/	1	31,0	31,0	P	
A3-04	Sanitarije Lahko se združijo s sklopom sanitarij za zaposlene iz sklopa A4.	1	8,0	8,0	/	1	6,0	6,0	P	

A4 PROSTORI DNEVNE SLUŽBE

Posebnosti: Skupno 10 delovnih mest

NATEČAJNA NALOGA						NATEČAJNI ELABORAT				
šifra	ime prostora	št.	m²	Σ m²	zahtevana etaža umeščanja	št.	m²	Σ m²	etaža umeščanja	opombe
A4-01	Pisarna direktor in namestnik direktorja 2 delovni mesti.	1	21,0	21,0	/	1	21,0	21,0	1	
A4-02	Tajništvo in administracija	1	18,0	18,0	/	1	20,0	20,0	1	
A4-03	Priročno skladišče in fotokopiranje Prostor za shranjevanje pisarniške opreme in fotokopiranje.	1	12,0	12,0	/	1	11,0	11,0	1	
A4-04	Pisarna poveljnik 1 delovno mesto in večja miza za sestanke. Naj se nahaja v bližini dispečerskega centra.	1	21,0	21,0	/	1	34,0	34,0	P	
A4-05	Pisarna preventivna služba 1 delovno mesto	1	21,0	21,0	/	1	20,0	20,0	1	
A4-06	Pisarna informatik V bližini prostora za strežnike.	1	12,0	12,0	/	1	20,0	20,0	1	
A4-07	Pisarna 5 delovnih mest v skupni pisarni.	1	45,0	45,0	/	1	42,0	42,0	1	
A4-08	Prostor za strežnike Hlajen prostor, zagotovljeno rezervno napajanje. Zahtevano umeščanje ob pisarno informatika.	1	8,0	8,0	/	1	8,0	8,0	1	
A4-09	Arhiv Lahko tudi v kletni etaži.	1	20,0	20,0	/	1	20,0	20,0	1	
A4-10	Predprostor Kot razširitev hodnika, čakalnica pri tajništvu.	1	10,0	10,0	/	1	11,0	11,0	1	
A4-11	Cajna kuhinja Za zaposlene v dnevni službi in dispečerskem centru. Kuhinja z manjšo jedilno mizo.	1	12,0	12,0	/	1	14,0	14,0	1	
A4-12	Garderoba s sanitarijami Garderobe za zaposlene v dnevni službi in dispečerskem centru ter sklop sanitarij (M: 1x wc + pisuar, univerzalno dostopen wc/ž: 1x wc, predprostor). Smiselna navezana na oba programa.	1	18,0	18,0	/	1	39,0	39,0	1	

A5 VEČNAMENSKI SKUPNI PROSTORI

Posebnosti: Smiselno umeščanje za rabo tako 'rdečega' kot tudi 'modrega' dela.

NATEČAJNA NALOGA						NATEČAJNI ELABORAT				
šifra	ime prostora	št.	m²	Σ m²	zahtevana etaža umeščanja	št.	m²	Σ m²	etaža umeščanja	opombe
A5-01	Sejna soba S Manjša sejna soba za 30 oseb, ki je neposredno povezana s Sejno sobo M. Možna povezava obeh prostorov.	1	60,0	60,0	P	1	76,0	76,0	2	
A5-02	Sejna soba M Manjša sejna soba za 70 oseb, ki je neposredno povezana s Sejno sobo S. Možna povezava obeh prostorov.	1	160,0	160,0	P	1	121,0	121,0	2	
A5-03	Sanitarije zunanji Sklop sanitarij ob večnamenskih prostorih za zunanje uporabnike (M: 1x wc + 2x pisuar, ž/univerzalno dostopno: 1x wc).	1	18,0	18,0	P	1	19,0	19,0	2	
A5-04	Priročno skladišče Skladišče ob večnamenskih prostorih za shranjevanje opreme in pripomočkov.	1	12,0	12,0	P	1	20,0	20,0	2	

A6 SERVISNI PROSTORI GASILNIH NAPRAV IN OPREME

Posebnosti: Umeščanje v bližino dnevnih prostorov za gasilce in garaže.

NATEČAJNA NALOGA						NATEČAJNI ELABORAT				
šifra	ime prostora	št.	m²	Σ m²	zahtevana etaža umeščanja	št.	m²	Σ m²	etaža umeščanja	opombe
A6-01	Servisiranje IDA Namenjeno izključno gasilskim enotam.	1	50,0	50,0	P	1	50,0	50,0	P	
A6-02	Servisiranje hidravličnega reševalnega orodja in črpalk Namenjeno izključno gasilskim enotam.	1	50,0	50,0	P	1	50,0	50,0	P	
A6-03	Servisiranje gasilnikov (RGA) Namenjeno javnosti, zahtevan ločen vhod, povprečno 10 strank dnevno.	1	60,0	60,0	P	1	60,0	60,0	P	
A6-04	Prostor za sprejem Prostor za sprejem opreme v servis IDA in gasilnikov RGA.	1	12,0	12,0	P	1	12,0	12,0	P	
A6-05	Skladišče RGA, IDA Skladišče je neposredno vezano na prostor za sprejem.	1	18,0	18,0	P	1	18,0	18,0	P	

A7 GASILSKA ZVEZA (GZ) DOMŽALE

Posebnosti: /

NATEČAJNA NALOGA						NATEČAJNI ELABORAT				
šifra	ime prostora	št.	m²	Σ m²	zahtevana etaža umeščanja	št.	m²	Σ m²	etaža umeščanja	opombe
A7-01	Pisarna Za 3 osebe.	1	21,0	21,0	/	1	20,0	20,0	1	
A7-02	Arhiv Ločen arhiv za Gasilsko zvezo.	1	30,0	30,0	/	1	41,0	41,0	1	

A8 VADBENE POVRŠINE - NOTRANJE

Posebnosti: /

NATEČAJNA NALOGA						NATEČAJNI ELABORAT				
šifra	ime prostora	št.	m²	Σ m²	zahtevana etaža umeščanja	št.	m²	Σ m²	etaža umeščanja	opombe
A8-01	Fitness / telovadnica Lahko se umešča v kletno etažo. Opremljeno z različnimi napravami za vadbo in fitness opremo.	1	180,0	180,0	/	1	176,0	176,0	2	
A8-02	Prostor za vaje z dihalnimi aparati Lahko se umešča v kletno etažo. Obsega več prostorov, kjer gasilci vadijo orientacijo v zahtevnih pogojih (tema, dim) in visokem fizičnem naporu z uporabo dihalnih aparatov. Na orientacijski poti, ki je sestavljena iz mrežnih kock, se vadiči plazijo, hodijo, plezajo in izvajajo vajo intervencije na razpoložljivem poligonu. Prostor vključuje: - vodni prostor, značilni zapori, ki preprečuje prodiranje megle ter drugih učinkov v ostale prostor, - vadbeni poligon, ki ima dolžino poti vsaj 50 m, - kontrolna soba, - delovna soba z napravami, kjer zdravnik pod določenimi pogoji izmeri in oceni fizični napor in zmogljivost gasilca, - pripravilnica z garderobo, - skladišče za tehnično opremo.	1	100,0	100,0	/	1	136,0	136,0	2	
A8-03	Vadbeni stolp V seštevku je upoštevana okvirna površina štirih etaž stolpa.	1	196,0	196,0	P	4	53,0	212,0	P	

A9 DODATNI PROSTORI

Posebnosti: /

NATEČAJNA NALOGA						NATEČAJNI ELABORAT				
šifra	ime prostora	št.	m²	Σ m²	zahtevana etaža umeščanja	št.	m²	Σ m²	etaža umeščanja	opombe
A9-01	Apartma Za 4+1 osebe za gostujoče strokovnjake in operativce. Vsak apartma ima čajno kuhinjo z lastnimi sanitarijami. V primeru izrednih dogodkov se lahko uporabljajo tudi kot začasnica nastanitve, zato je zahtevan ločen vhod.	2	35,0	70,0	/	2	43,0	86,0	1	

A10 SEVISNI IN TEHNIČNI PROSTORI

Posebnosti: /

NATEČAJNA NALOGA						NATEČAJNI ELABORAT				
šifra	ime prostora	št.	m²	Σ m²	zahtevana etaža umeščanja	št.	m²	Σ m²	etaža umeščanja	opombe
A10-01	Kotlovnica Ocenjena površina, se prilagodi natečajni rešitvi.	1	50,0	50,0	/	1	42,0	42,0	K	
A10-02	Prostor za agregat in rezervno napajanje Prostor za dizelski elektro agregat. Prednost naj ima postavitve agregata izven objekta. Okvirna dimenzija agregata 2,5x1,0x1,8 m in prostora 4,5x3 m (1 m manipulacije okoli agregata).	1	30,0	30,0	/	1	32,0	32,0	K	
A10-03	Prostor za odpadke Naj se nahaja v vsaki etaži, lahko kot niša na hodniku.	3	6,0	18,0	/	3	3,0	9,0		P 4m2, 1N 2m2, 2N 2m2
A10-04	Prostor za čistila	1	8,0	8,0	/	1	36,0	36,0	K	možnost povečanja kotlovnice
A10-05	Jaški Ocenjeno 3% neto tlorisne površine objekta.	1	0,0	0,0	/	1	11,0	11,0		

A11 KOMUNIKACIJE

Posebnosti: /

NATEČAJNA NALOGA						NATEČAJNI ELABORAT				
šifra	ime prostora	št.	m²	Σ m²	zahtevana etaža umeščanja	št.	m²	Σ m²	etaža umeščanja	opombe
A11-01	Komunikacije Ocenjen delež komunikacij obsega 20% neto površine prostorov (ocena brez garaže CZR za intervencijska vozila in skladišč).	1	/	502,3	/	1	247,0	247,0		
A11-02	Dvigala, stopnišča Ocenjen delež obsega 3% neto tlorisne površine (ocena brez garaže CZR za intervencijska vozila in skladišč).	1	/	62,1	/	1	14,0	14,0		

A12 DODATNO (PO POTREBI)

Posebnosti: Prostori za vpis površin, ki se lahko dodajajo po potrebi, če površin ni možno vpisati v predpripravljena okna.

NATEČAJNA NALOGA						NATEČAJNI ELABORAT				
šifra	ime prostora	št.	m²	Σ m²	zahtevana etaža umeščanja	št.	m²	Σ m²	etaža umeščanja	opombe
A12-01	Predprostor pri vhodu rdeči del	1			/	1	16,0	16,0	P	
A12-02	Lože v 1 nadstropju nasproti stopnišča, v 2 nadstropju nasproti stopnišča in proti Ljubljanski cesti	1			/	1	32,0	32,0		nasproti stopnišča 5m2, proti Ljubljanski cesti 22m2

A - OSTALI PROGRAMI

modri del

A13 DRUŠTVA ZIR
Posebnosti: Prostori za društva in NVO, ki delujejo v sistemu zaščite in reševanja.

NATEČAJNA NALOGA					NATEČAJNI ELABORAT					
šifra	ime prostora	št.	m ²	Σ m ²	zahtevana etaža umeščanja	št.	m ²	Σ m ²	etaža umeščanja	opombe
A13-01	Pisarna Za potrebe društev.	6	20,0	120,0	/	6	21,0	126,0	1	ena pisarna je večja 31m ²
A13-02	Družabni prostor Skupni družabni prostor, lahko kot razširitev komunikacij. Vključuje tudi čajno kuhinjo in ločene sanitarije po spolu. Okvirna površina, se prilagodi glede na natečajno rešitev. Sinergija s sklopom prostorov B2. - čajna kuhinja, 6 m ² - sanitarije (M: 1x wc + pisoar, univerzalno dostopen wc): 1x wc, 8 m ²	1	30,0	30,0	/	1	48,0	48,0	1	
A13-03	Skladišča opreme društev - skladišče D	6	25,0	150,0	/	6	27,0	162,0	1	3x skladišče 26m ² , 2x skladišče 32m ² , 1x skladišče 20m ²
A13-04	Parkirišče ZIR 6 rezerviranih parkirnih prostorov za vozila društev ZIR, zaželeno v kletni etaži. Površino se lahko vnese tudi v skupno površino garaže oz. parkirnih površin.	6	12,5	75,0	/	6	12,5	75,0	K	

A14 OBČINSKI ŠTAB CIVILNE ZAŠČITE
Posebnosti: Skupna uporaba družabnega prostora s sanitarijami in čajno kuhinjo s sklopom A13.

NATEČAJNA NALOGA					NATEČAJNI ELABORAT					
šifra	ime prostora	št.	m ²	Σ m ²	zahtevana etaža umeščanja	št.	m ²	Σ m ²	etaža umeščanja	opombe
A14-01	Pisarna Skupna pisarna za 5 oseb.	1	35,0	35,0	/	1	34,0	34,0	1	
A14-02	Priročno skladišče Priročno skladišče za shranjevanje razne manjše opreme in dokumentov za CZ. Umeščeno v neposredno bližino pisarn.	1	30,0	30,0	/	1	31,0	31,0	1	
A14-03	Skladišče za opremo in nastanitve - skladišče C Skladišče mora biti ločeno od skladišča JGS (1 in 3). Oprema kot so šotori, mize, postelje ipd. Gre za dimenzijsko manjšo opremo, ki se lahko nalaga na vozilčke. Skladišče se lahko umešča v kletno etažo, z dostopom s tovornim dvigalom.	1	120,0	120,0	/	1	119,0	119,0	K	
A14-04	Parkirišče CZ 1 rezervirano parkirno mesto za vozila CZ, zaželeno v kletni etaži. Površino se lahko vnese tudi v skupno površino garaže oz. parkirnih površin.	1	12,5	12,5	/	1	12,5	12,5	K	

A15 KOMUNIKACIJE
Posebnosti: /

NATEČAJNA NALOGA					NATEČAJNI ELABORAT					
šifra	ime prostora	št.	m ²	Σ m ²	zahtevana etaža umeščanja	št.	m ²	Σ m ²	etaža umeščanja	18
A15-01	Komunikacije Ocenjen delež komunikacij obsega 20% neto površine prostorov	1	/	140,0	/	1	125,0	125,0		
A15-02	Dvigala, stopnišča 3% Ocenjen delež obsega 3% neto tlorisne površine.	1	/	17,3	/	1	8,0	8,0		

A16 DODATNO (PO POTREBI)
Posebnosti: Prosti prostori za vpis površin, ki se lahko dodajajo po potrebi, če površin ni možno vpisati v predpripravljena okna.

NATEČAJNA NALOGA					NATEČAJNI ELABORAT					
šifra	ime prostora	št.	m ²	Σ m ²	zahtevana etaža umeščanja	št.	m ²	Σ m ²	etaža umeščanja	opombe
A16-01	Predprostor pri vходу modri del	1			/	1	15,0	15,0	P	
A16-02	Vertikalno komunikacijsko jedro v garaži levo, tovorno dvigalo	1			/	1	29,0	29,0	K	
A16-03	Vertikalno komunikacijsko jedro v garaži desno, osebno dvigalo	1			/	1	25,0	25,0	K	
A16-04	Garaža parkiranje	1			/	1	1.498,5	1.498,5	K	
A16-05	Loža nasproti stopnišču	1			/	1	5,0	5,0	1	
A16-06	(Vnesti ime) Dodati opis	1			/			0,0		

A - ZUNANJE POVRŠINE

A17 ZUNANJE POVRŠINE
Posebnosti: /

NATEČAJNA NALOGA				NATEČAJNI ELABORAT			
šifra	ime prostora	št.	Σ m ²	št.	m ²	Σ m ²	opombe
A17-01	Zunanje vadbene površine Za izvajanje vaj tehničnega reševanja ipd., betonska površina 8 x 8 m	1	64,0	1	64,0	64,0	
A17-02	Prometne površine Vključuje dovoze, manipulacijo in parkirna mesta	1	/	1	4.275,0	4.275,0	vključuje večjo vadbena površino pred stolpom
A17-03	Zelene površine	1	/	1	2.352,0	2.352,0	
A17-04	Tlakovane površine pred objektom	1	/	1	226,0	226,0	
A17-05	Zunanje površine (vnesti ime) Dodati opis	1	/			0,0	
A17-06	Zunanje površine (vnesti ime) Dodati opis	1	/			0,0	

Tabela površin

Ocena investicije

TABELA POVRŠIN

Natečaj CZR Domžale In Oš Dob

OCENA INVESTICIJE - CZR DOMŽALE

STAVBA

Oceno investicije se vpiše po sklopih glede na ceno/m², npr. klet, nadzemna etaža, garaža ipd. Površino vnesejo natečajniki. Skupna površina mora ustrezati vnesenim BTP površinam na drugih listih.

kategorija	BTP m ²	€/m ²	Σ €	opombe
klet	2.274,0	950,0	2.160.300,0	
garaža intervencijskih vozil	2.958,0	1.100,0	3.253.800,0	
nadzemna etaža	4.189,0	1.600,0	6.702.400,0	
stolp	213,0	1.300,0	276.900,0	
(vpisati kategorijo)			0,0	
(vpisati kategorijo)			0,0	
Skupaj:	9.634,0		12.393.400,0 €	

Skupaj BTP (POVZETEK): 9.634,0

ZUNANJE POVRŠINE

Oceno investicije se vpiše po sklopih glede na ceno/m², npr. tlakovana površina, zelena površina, igrišče ipd. Površino vnesejo natečajniki. Skupna površina mora ustrezati vnesenim površinam na drugih listih.

kategorija	m ²	€/m ²	Σ €	opombe
tlakovane površine	226,0	190,0	42.940,0	
prometne površine	4.275,0	110,0	470.250,0	
zelene površine	1.586,0	60,0	95.160,0	
utrjene zelene površine	766,0	120,0	91.920,0	
vadbene površine	64,0	250,0	16.000,0	
(vpisati kategorijo)			0,0	
Skupaj:	6.917,0		716.270,0 €	

Skupaj zunanje (POVZETEK): 6.917,0

OCENA INVESTICIJE - OŠ DOB

STAVBA

Oceno investicije se vpiše po sklopih glede na ceno/m², npr. klet, nadzemna etaža, rekonstrukcija obstoječega ipd. Površino vnesejo natečajniki. Skupna površina mora ustrezati vnesenim BTP površinam na drugih listih.

kategorija	BTP m ²	€/m ²	Σ €	opombe
rekonstrukcija obstoječega	3.811,0	1.620,0	6.173.820,0	
novogradnja	3.509,0	1.780,0	6.246.020,0	
(vpisati kategorijo)			0,0	
(vpisati kategorijo)			0,0	
(vpisati kategorijo)			0,0	
(vpisati kategorijo)			0,0	
(vpisati kategorijo)			0,0	
Skupaj:	7.320,0		12.419.840,0 €	

Skupaj BTP (POVZETEK): 0,0

ZUNANJE POVRŠINE

Oceno investicije se vpiše po sklopih glede na ceno/m², npr. tlakovana površina, zelena površina, igrišče ipd. Površino vnesejo natečajniki. Skupna površina mora ustrezati vnesenim površinam na drugih listih.

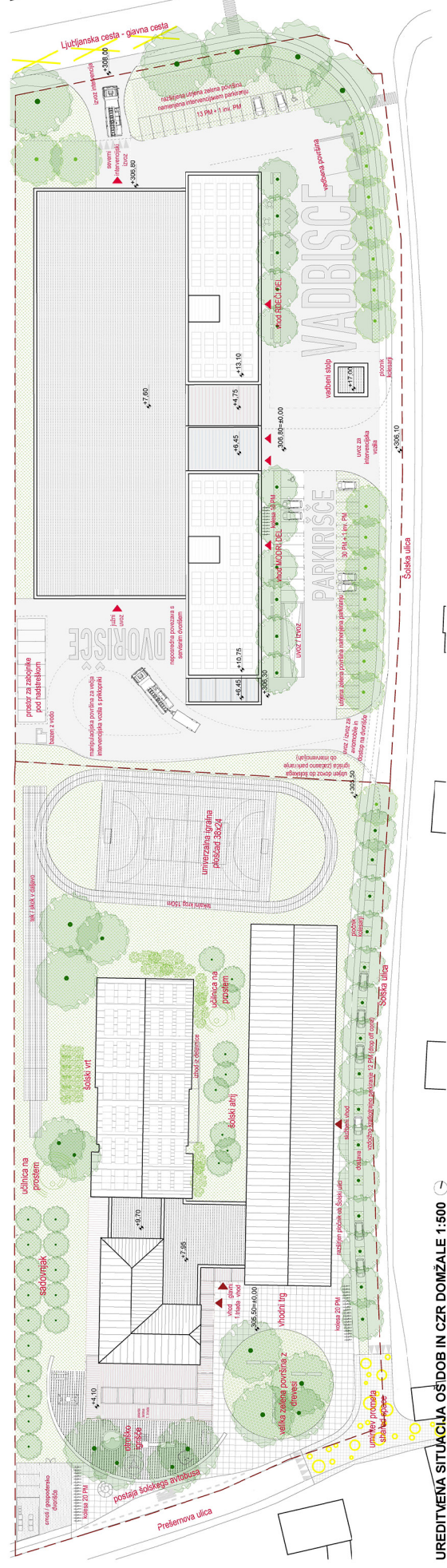
kategorija	m ²	€/m ²	Σ €	opombe
tlakovana površina	1.477,0	190,0	280.630,0	
zelene površine	3.749,0	60,0	224.940,0	
igrišča (športno in otroško)	2.486,0	190,0	472.340,0	
gospodarsko dvorišče	250,0	110,0	27.500,0	
(vpisati kategorijo)			0,0	
(vpisati kategorijo)			0,0	
(vpisati kategorijo)			0,0	
(vpisati kategorijo)			0,0	Skupaj zunanje (POVZETEK): ne dela formula, seštevek je napačen.
Skupaj:	7.962,0		1.005.410,0 €	

Skupaj zunanje (POVZETEK): 6.917,0

**Skupaj pogodbeni
cena za projektno
dokumentacijo brez
DDV**

Skupaj cena vseh del brez DDV Tabela 1A: CZR Domžale	1.450.000,00	EUR
Skupaj cena vseh del brez DDV Tabela 1B: OŠ Dob	1.480.000,00	EUR
Skupaj cena vseh del brez DDV Tabela 2: dodatne storitve	32.000,00	EUR
<hr/>		
Skupaj cena brez DDV	2.962.000,00	EUR

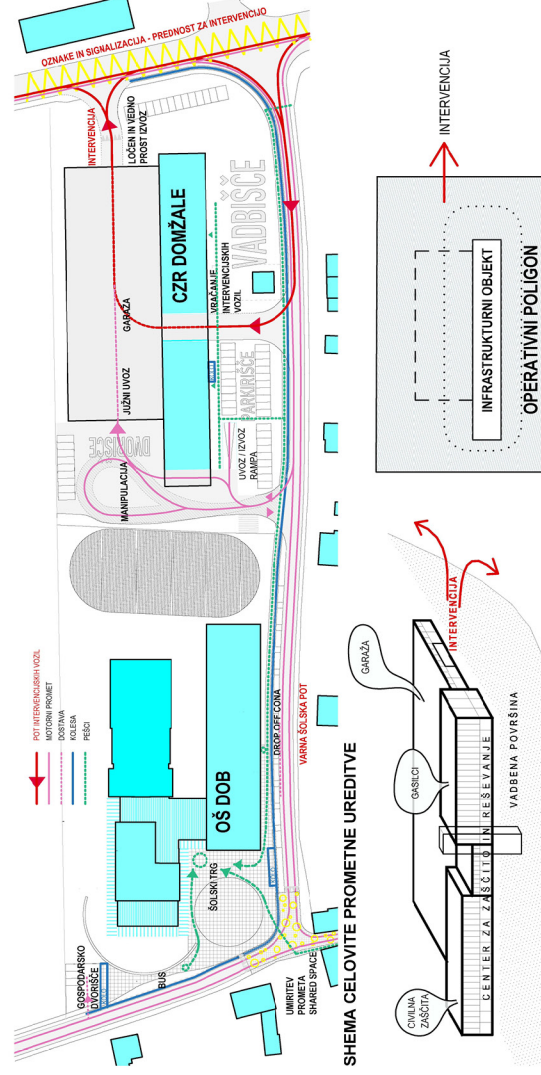
Enostopenjski natečaj: CZR DOMŽALE IN OŠ DOB



UREDITVENA SITUACIJA OŠ DOB IN CZR DOMŽALE 1:500



AKSONOMETRIJA OŠ DOB IN CZR DOMŽALE

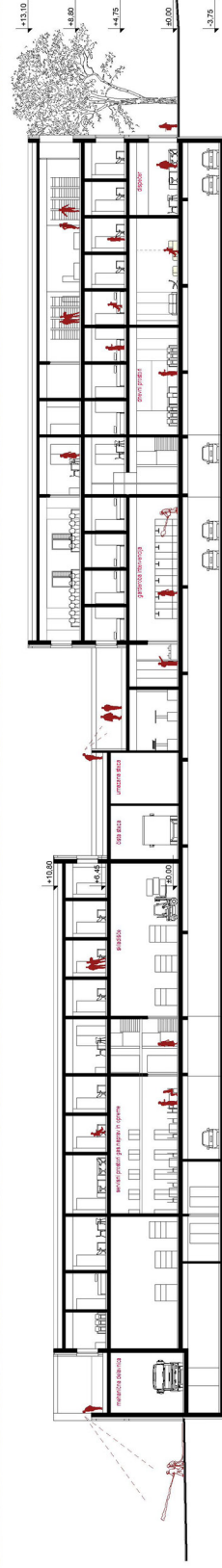
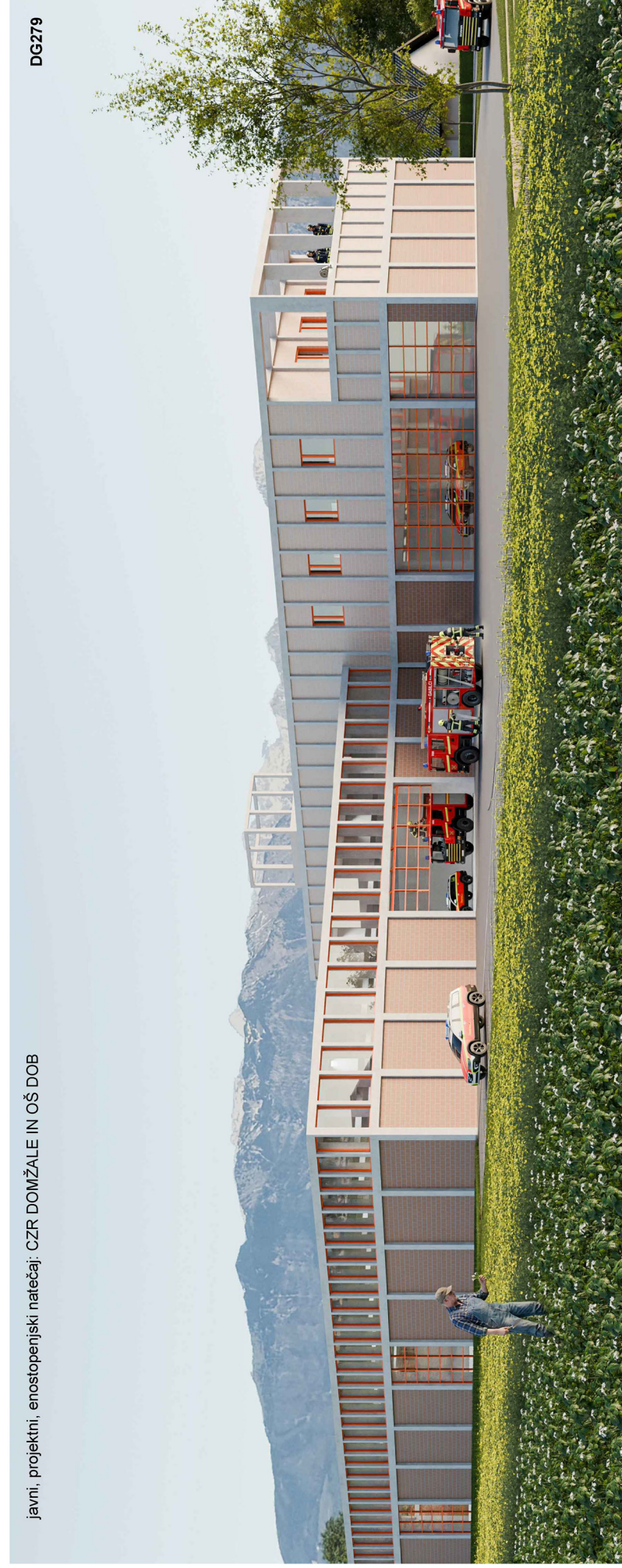


HEMA CELOVITE PROMETNE UREDITVE

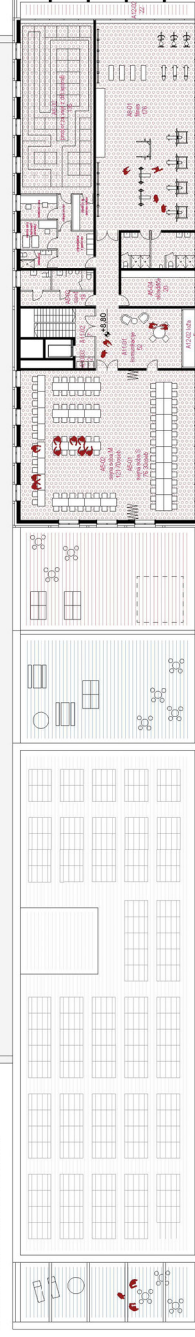
Center zaščite in reševanja (CZR) skupaj s šolo predstavljata »portal« kraja z zahodne smeri (z Ljubljanske in s Prešernove). Zleknjena oblika sledi položajam polji, umirjeno razgibana linija venca pa oddaljenim gričkam. CZR je zasnovan kot pregledna kompozicija dveh velikih, umirjenih volumnov: priležne garažne hale in objekta.

ARHITEKTURNA ZASNOVA CZR DOMŽALE

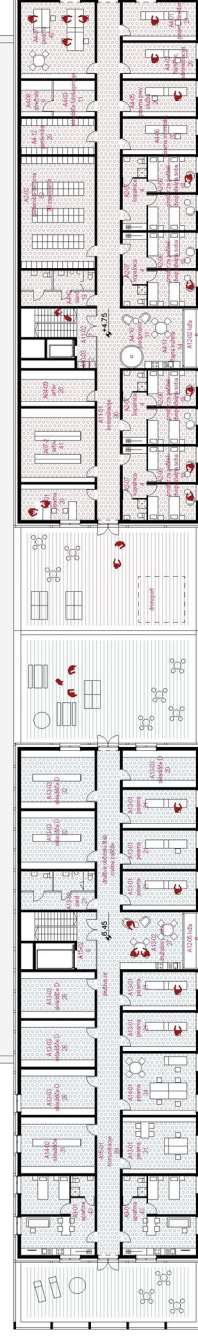
Zunanji prostor Centra v zasnovi ni le parkirišče za vozila, temveč operativni poligon, ki mora zagotavljati hitrost, vzdržljivost in več funkcionalnosti. Organizacija zunanjega prostora omogoča jasne in precizno dimenzionirane poti in površine, ki omogočajo uporabo ob vseh pogojih. Vse se vrti okoli dvižišča: izvoz (intervencija), aktivnosti po intervenciji, logistika, vaje, vsakodnevno delovanje, delovanje ob izrednih razmerah.



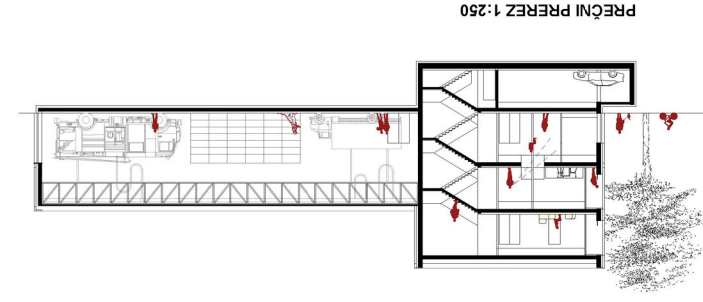
VZDOLŽNI PREREZ 1:250



TLORIS 2. NADSTROPJA 1:250



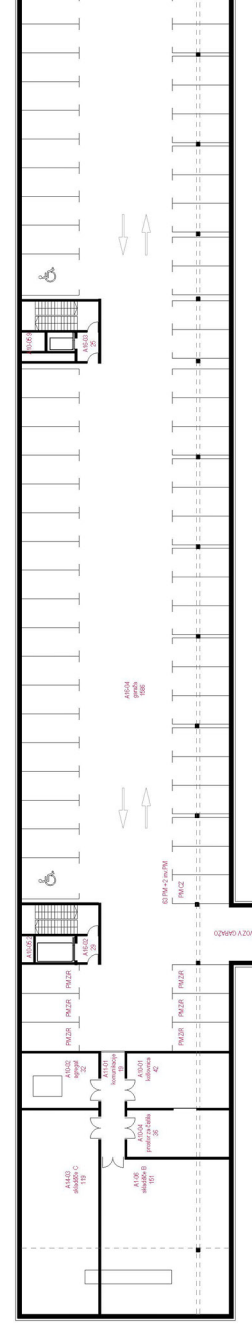
TLORIS 1. NADSTROPJA 1:250



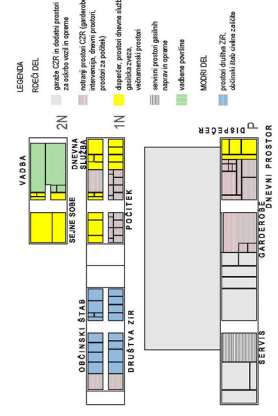
PREČNI PREREZ 1:250



TLORIS PRITLIČJA Z ZUNANJO UREDITVIJO 1:250



TLORIS KLETI 1:250

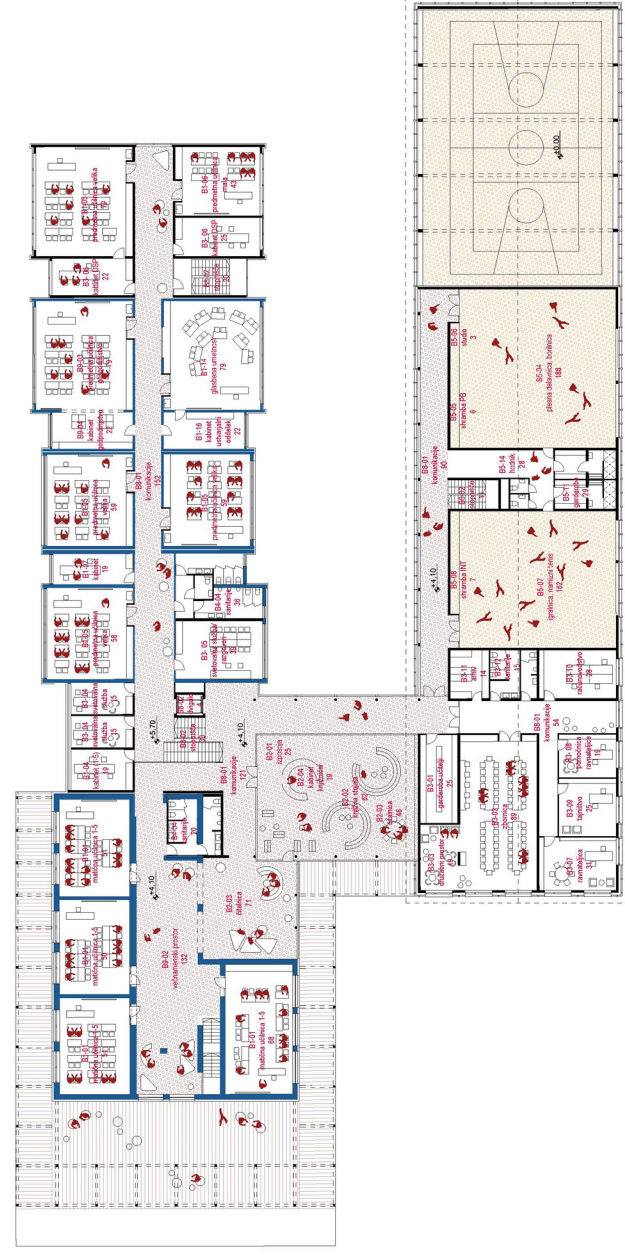


PROGRAMSKI SKLOPI



DG279

Javni, projektni, enostopenjski natečaj: CZR DOMŽALE IN OŠ DOB



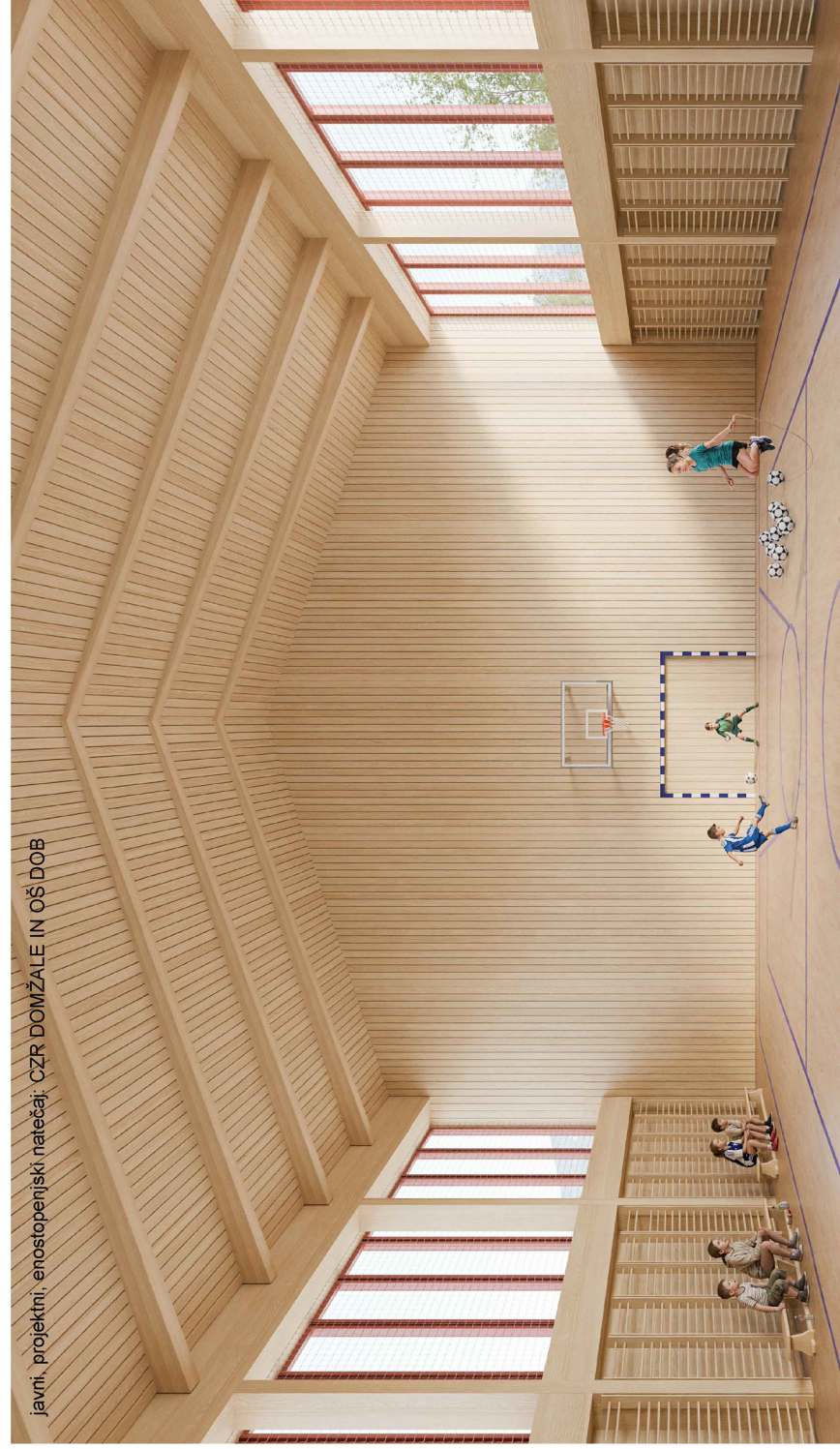
TLORIS 1.MADSTROPJA 1:250



TLORIS PRITLIČJA Z ZUNANJO UREDITVILJO 1:250

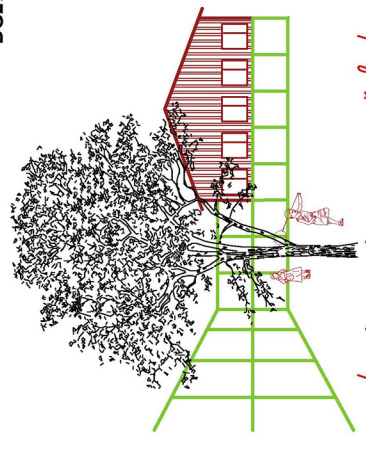
TLORIS KLETI 1:250





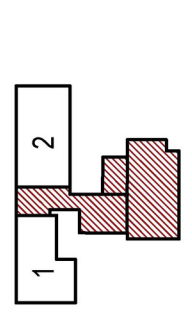
Javni, projektni, enostopenjski natečaj: CZR DOMŽALE IN OŠ DOB

DG279



to je moja nova šola!

Nadstrešek / arkadni hodnik je zunanji povezovalni element. Oblikuje rob vhodnega trga ter povezuje vhoda v avlo in prvo triado. Skupaj z zelenim vstopnim trgom oblikuje kakovostni urbani prostor, ki povezuje šolo in kraj.



RUŠITEV OBSTOJEČE OŠ DOB



podajšanje dveh obstoječih traktov

novi tretji trakt

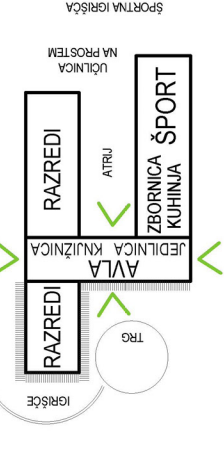
ARHITEKTURNA ZASNOVA OŠ DOB

Zasnova šole oblikuje pregledno notranjo strukturo treh traktov, ki jih povezuje vhodna avla in ki obklopuje pripadajoče zunanje prostore. Izhajamo iz obstoječih danosti in nadgradimo kvalitete obstoječe zasnove, ki postane osnova za rešitev.

V najstarejšem delu šole je v pritličju prva triada, ki dobi dozidavo z dvema učilnicama v nivou terena. V nadstropju so četrti in peti razredi z lastno teraso nad pritličnim delom.

Obstojeci trakt z razredi se obnovi in podaljša za en raster razredov (v poklenu, visokem pritličju in nadstropju).

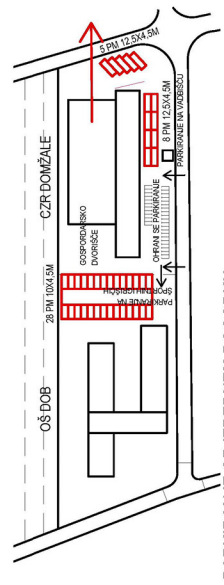
Tretji trakt šole na mestu odstranjene stavbe ob Šolski ulici je sodoben lesen objekt.



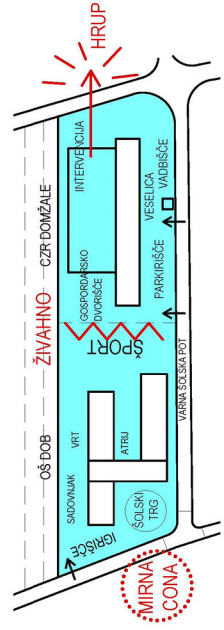
PROGRAMSKA ZASNOVA OŠ DOB

Nova avla je svetla, povezuje tri trakte in rešuje tudi problem višinskih razlik. Copira se na zunanje prostore v atrij, na šolski vrt in na vrtoljni trg. Tako je središče šole orientirano kar na vse strani neba.

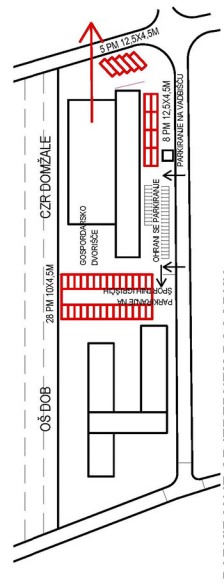
Šola ni le prostor za predavanja, temveč središče skupnosti, kjer se učenje dogaja povsod. Neformalni prostori so ključni za razvoj socialne inteligence, empatije in reševanja konfliktov skozi sproščeno druženje. Zato predlagamo koncept notranje udne krajine s hodniki kot udnimi ulicami z zalivi za neformalno druženje in učenje. Hodniki, avle in posamezni razredi imajo neposreden dostop do narave - vsaka učilnica ali skupni prostor ima vizualno ali fizično povezavo z zunanjimi ozelenjenimi površinami. Avla, jedilnica, telovadnica so večnamensko uporabni prostori, za šolske in izven šolske dejavnosti.



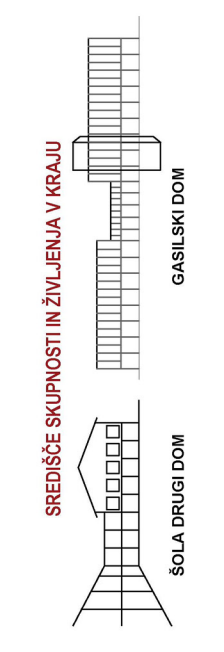
PARKIRANJE OB IZREDNEM DOGODKU



ZELENE POVRŠINE



POŽARNI POBEGI



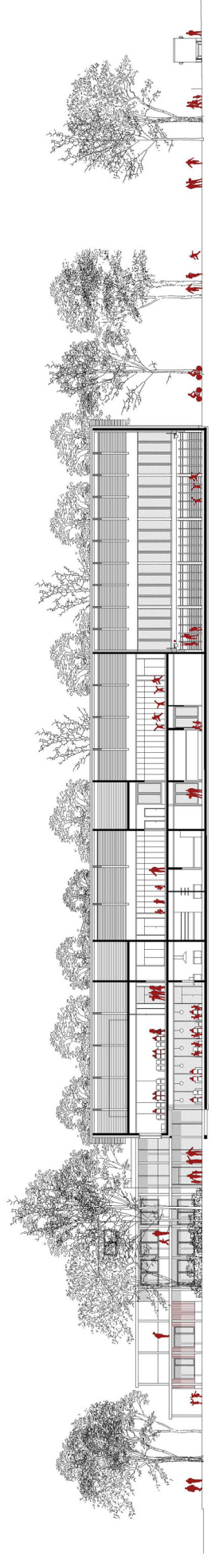
SREDIŠČE SKUPNOSTI IN ŽIVLJENJA V KRAJU

ŠOLA DRUGI DOM

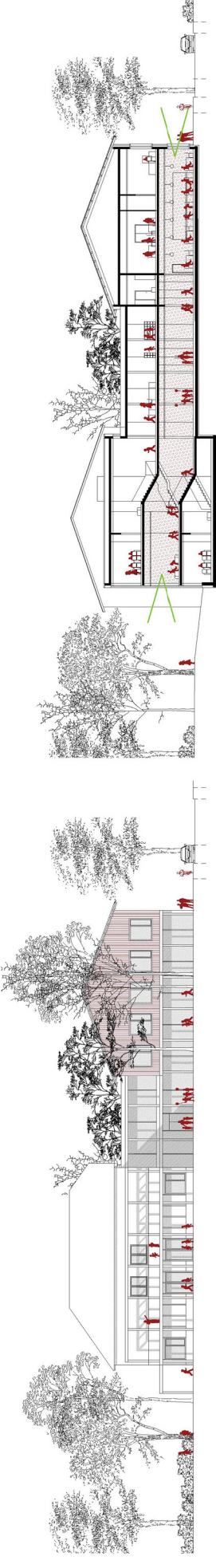
GASILSKI DOM

Nova gradnja ob šolski ulici skupaj z danostmi lokacije izoblikuje vstop v Dob in Šolski trg, tako da postaneta eno od središč življenja v kraju. Zunanji in notranji ambijenti vzpostavljajo prijetno, kulturno okolje za učence, učitelje in prebivalce. Zavešno konstruiramo izkušnje prostora, ki bo omogočil in spodbujal dobro počutje in osebnostni razvoj. Tako nastane šola kot osrednji javni objekt v skupnosti, kjer se dogaja socializacija in oblikovanje identitete. Svojim učencem in vsem prebivalcem sporoča zgoobse, misli, ideje, spodbuja pozitivne asociacije, druženje in raziskovanje.

Gasilski dom je bila v likvu kraja vedno neobčajna stavba. Gre za stavbo v službi skupnosti, ki pa deluje po lastnih pravilih in vzpostavlja trdno povezan interni svet. Povezanost izhaja iz vsega, kar gasilci in gasilke skupaj delajo, delijo in doživijo. Tega ni mogoče preprosto razložiti z zunanjim opazovalcem - pretižko je, preveč soodpajoča, včasih celo travmatično. Gre za nevidni krog povezanosti, ki se prostorsko ujemata z njihovim skupnim drugim domom: gasilskim domom. S tem projektom želimo ta vidik ohraniti in zaščititi, saj v njem vidimo veliko vrednost in moč.



VZDOLŽNI PREZEC 1:250



PREČNI PREZEC 1:250

FASADA 1:250