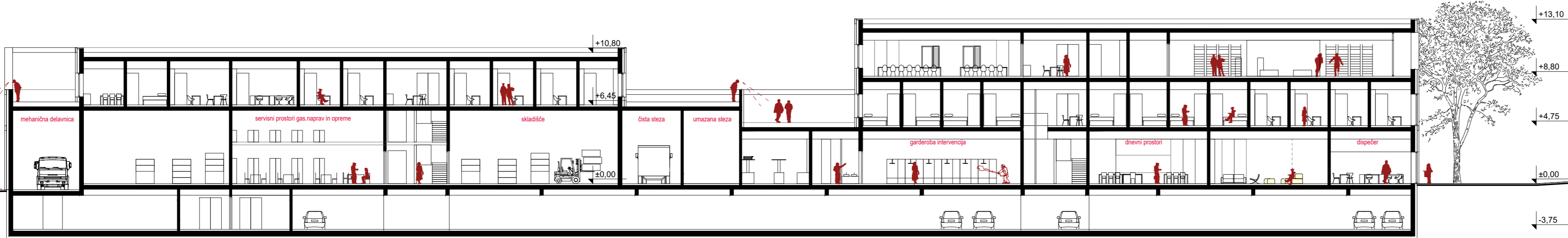
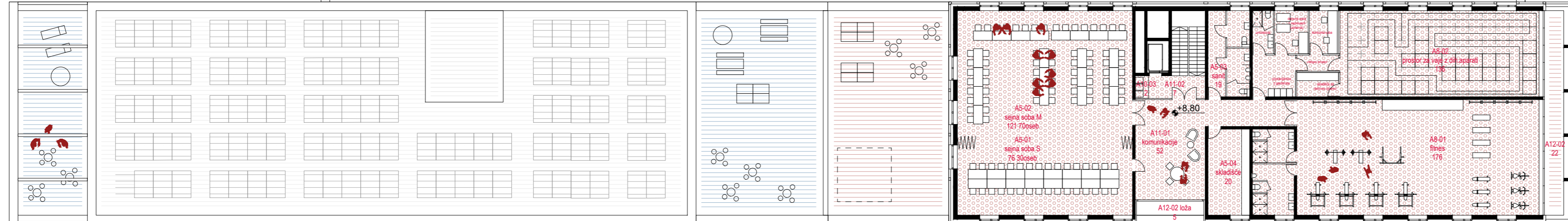


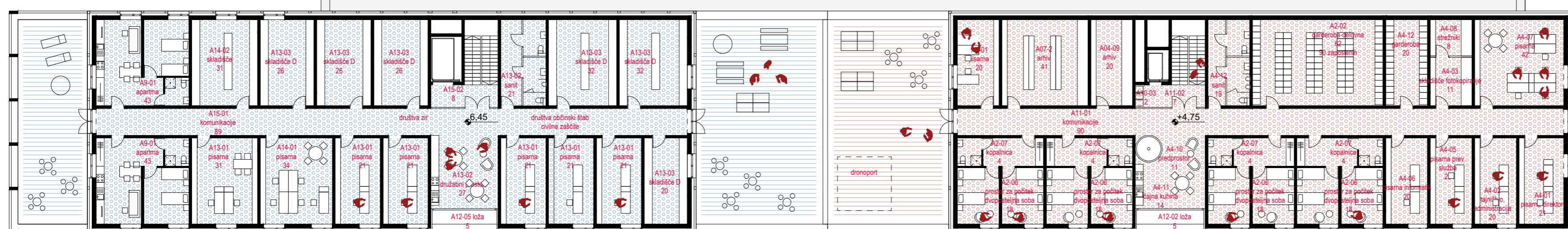
AKSONOMETRIJA OŠ DOB IN CZR DOMŽALE



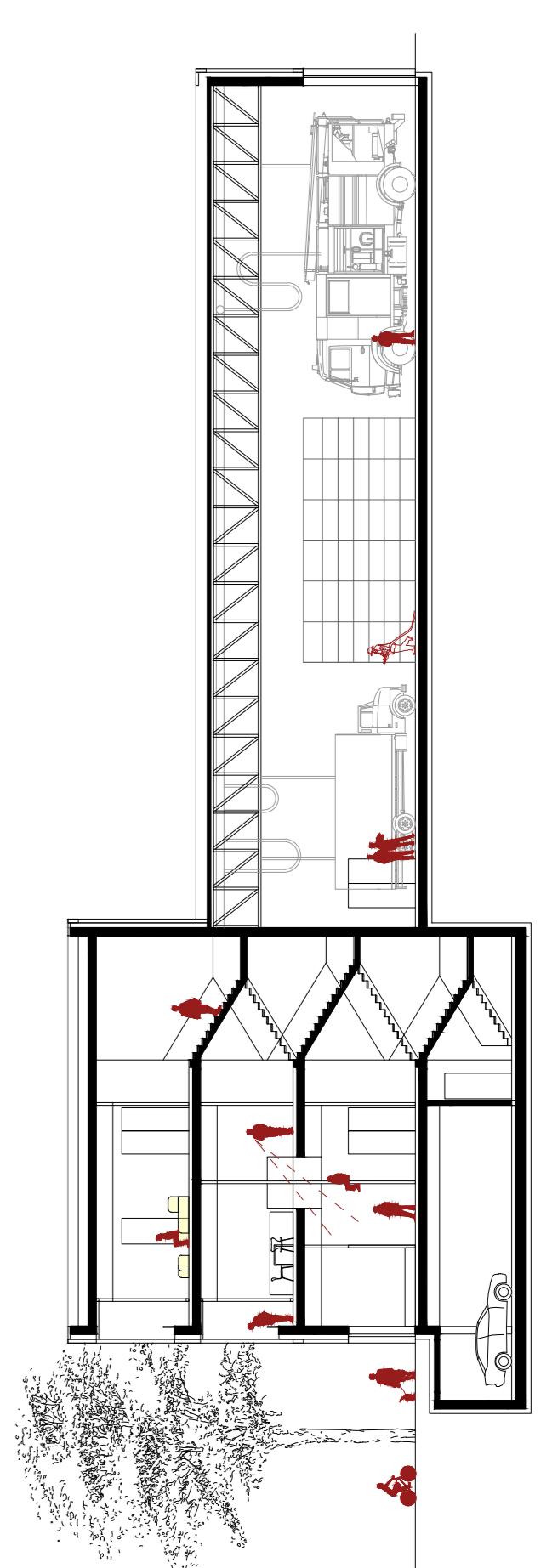
VZDOLJNI PREREZ 1:250



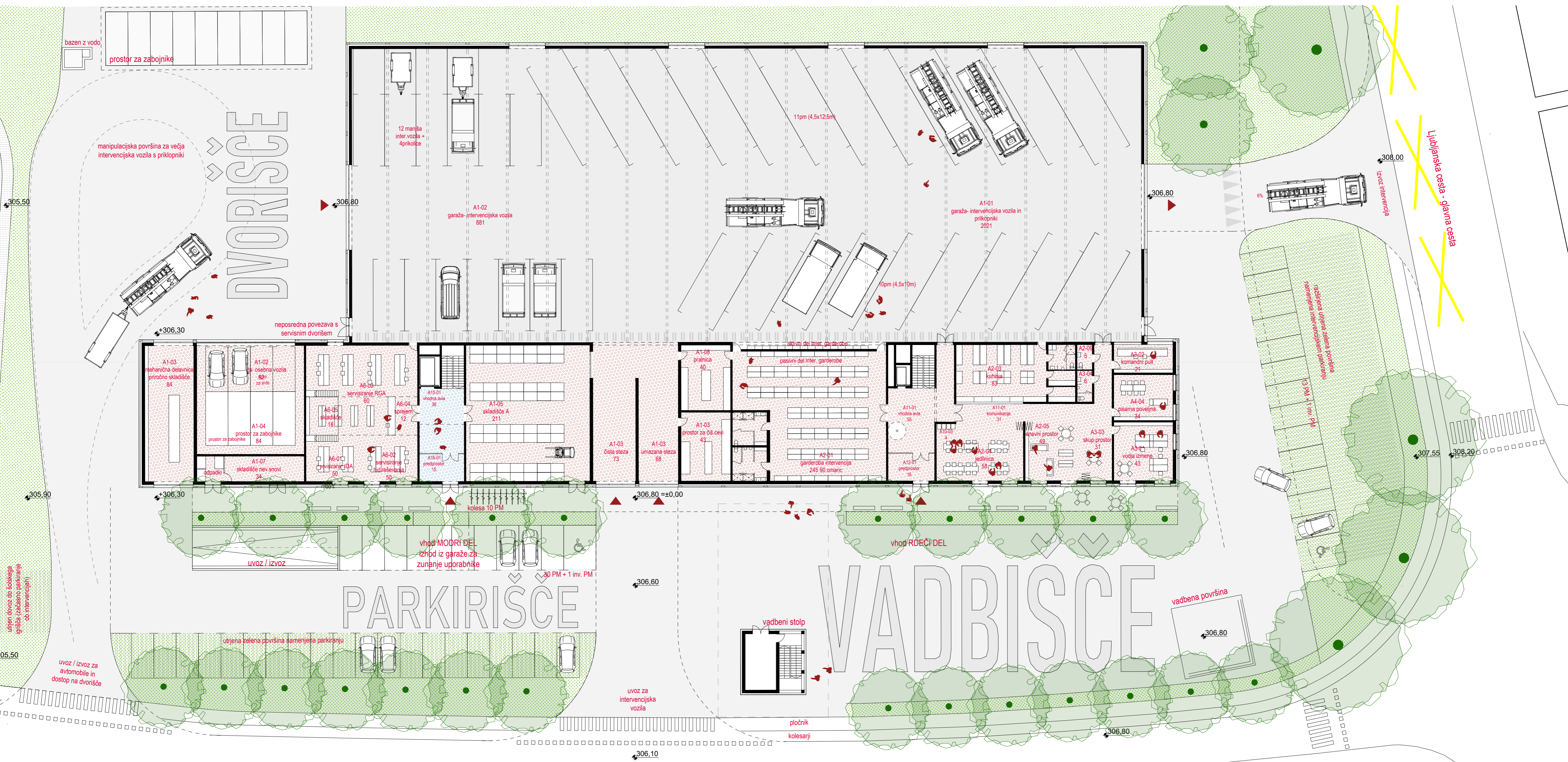
TLORIS 2.NADSTROPJA 1:250



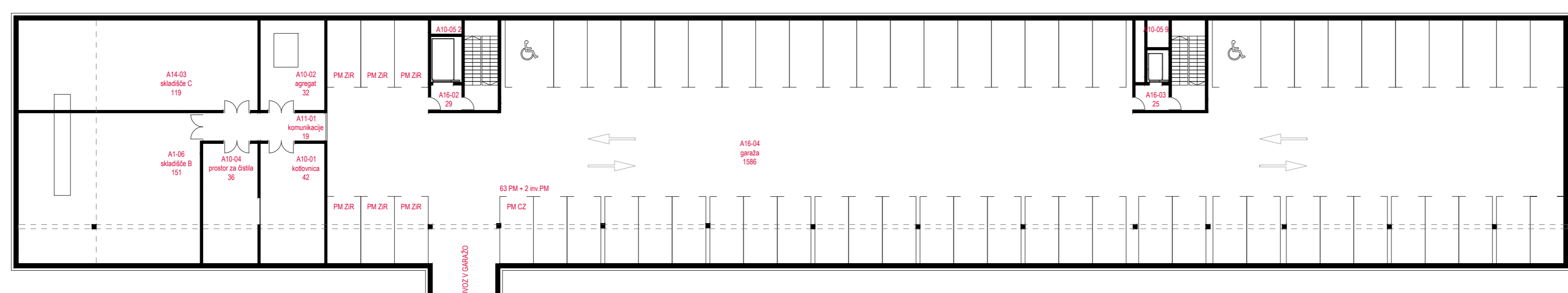
TLORIS 1.NADSTROPJA 1:250



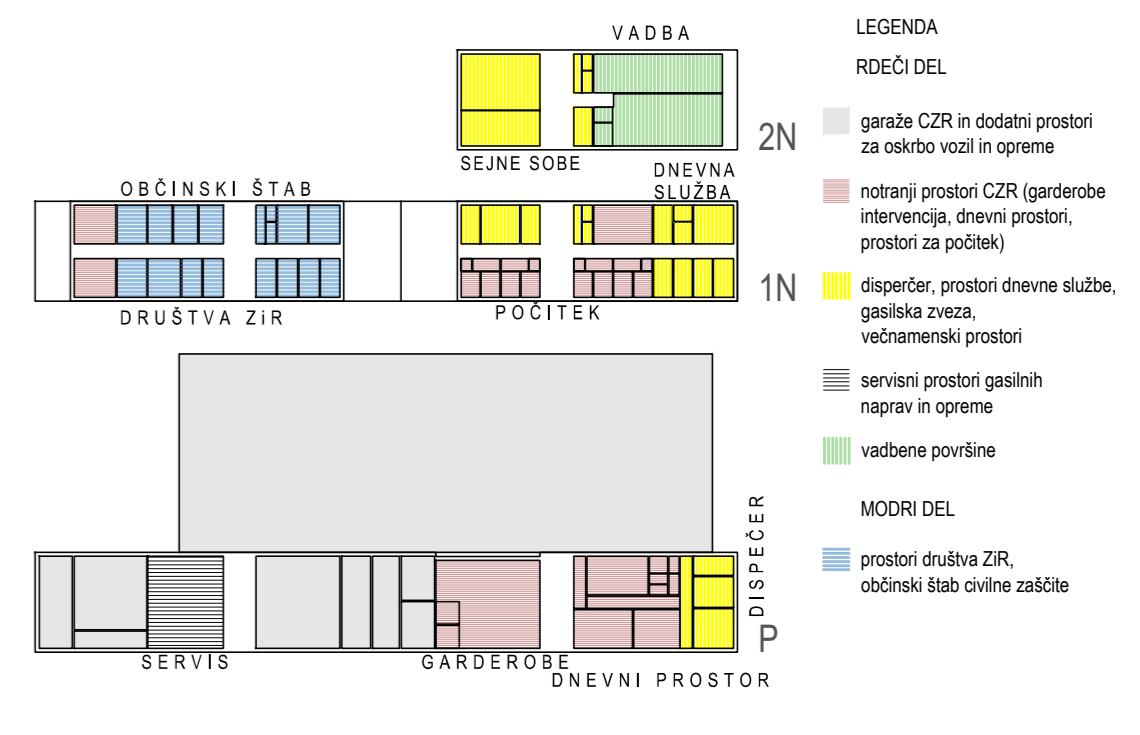
PREČNI PREREZ 1:250



TLORIS PRITLIČJA Z ZUNANJO UREDITVIJO 1:250



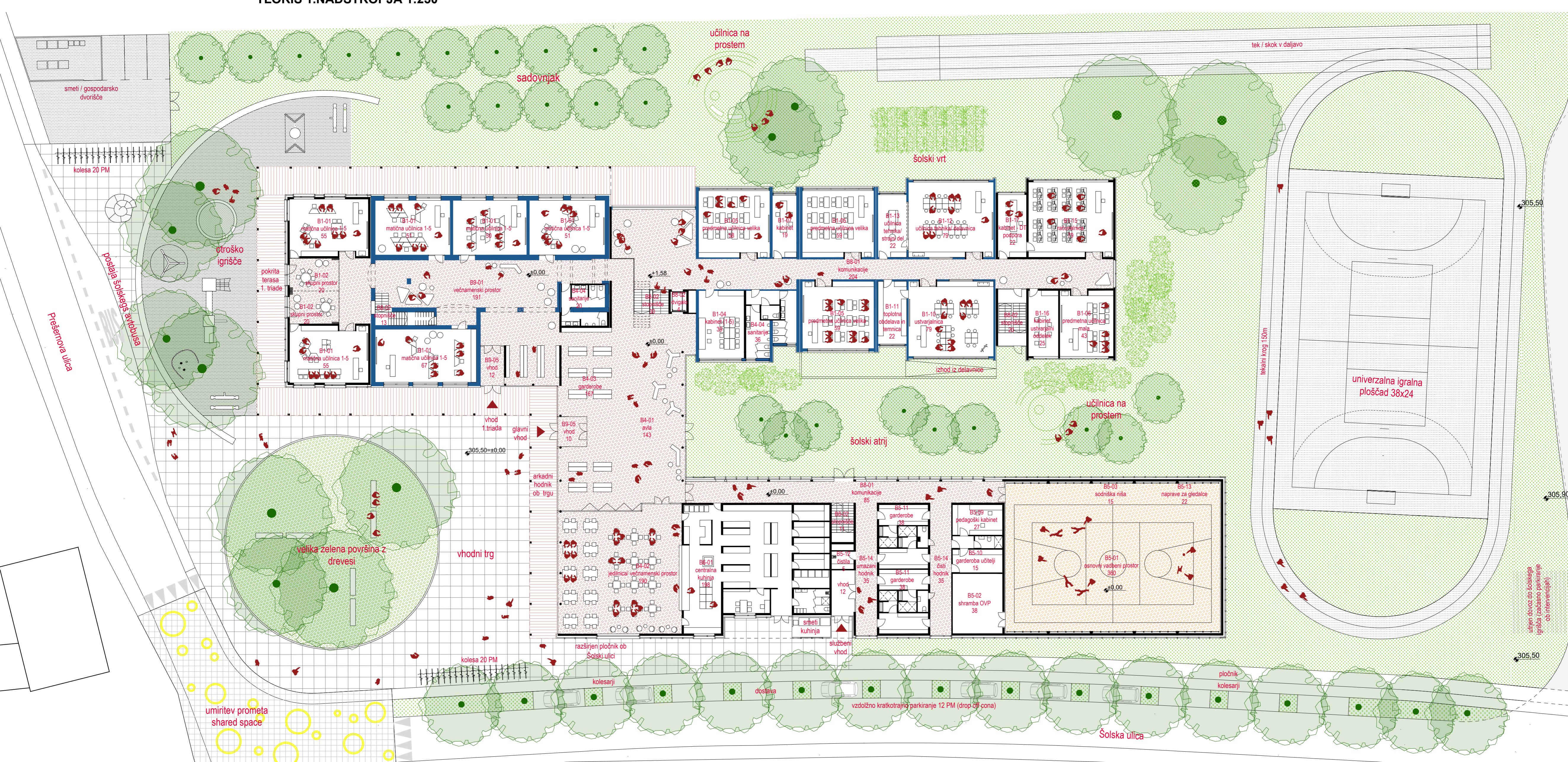
TLORIS KLETI 1:250



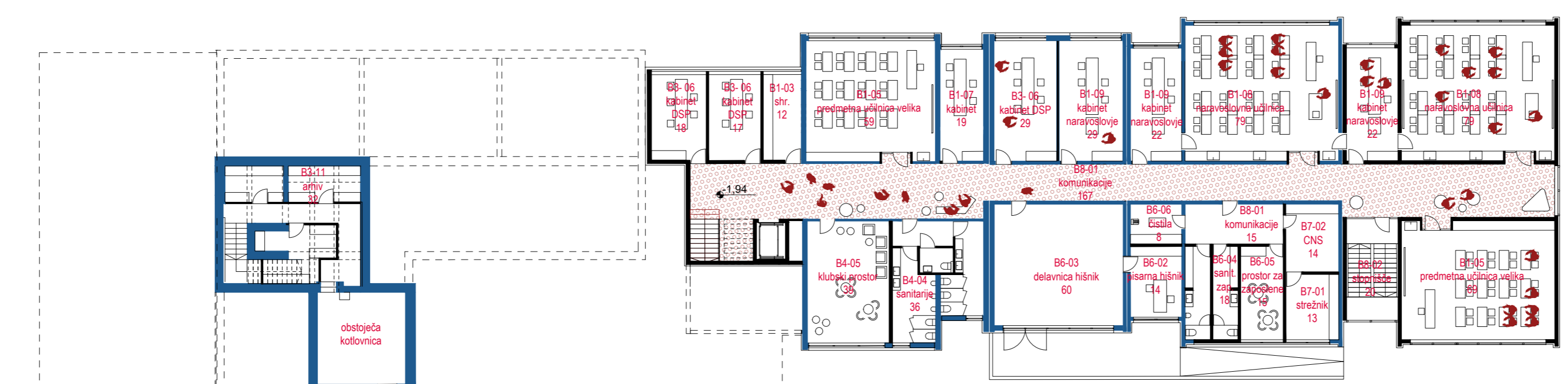
PROGRAMSKI SKLOPI



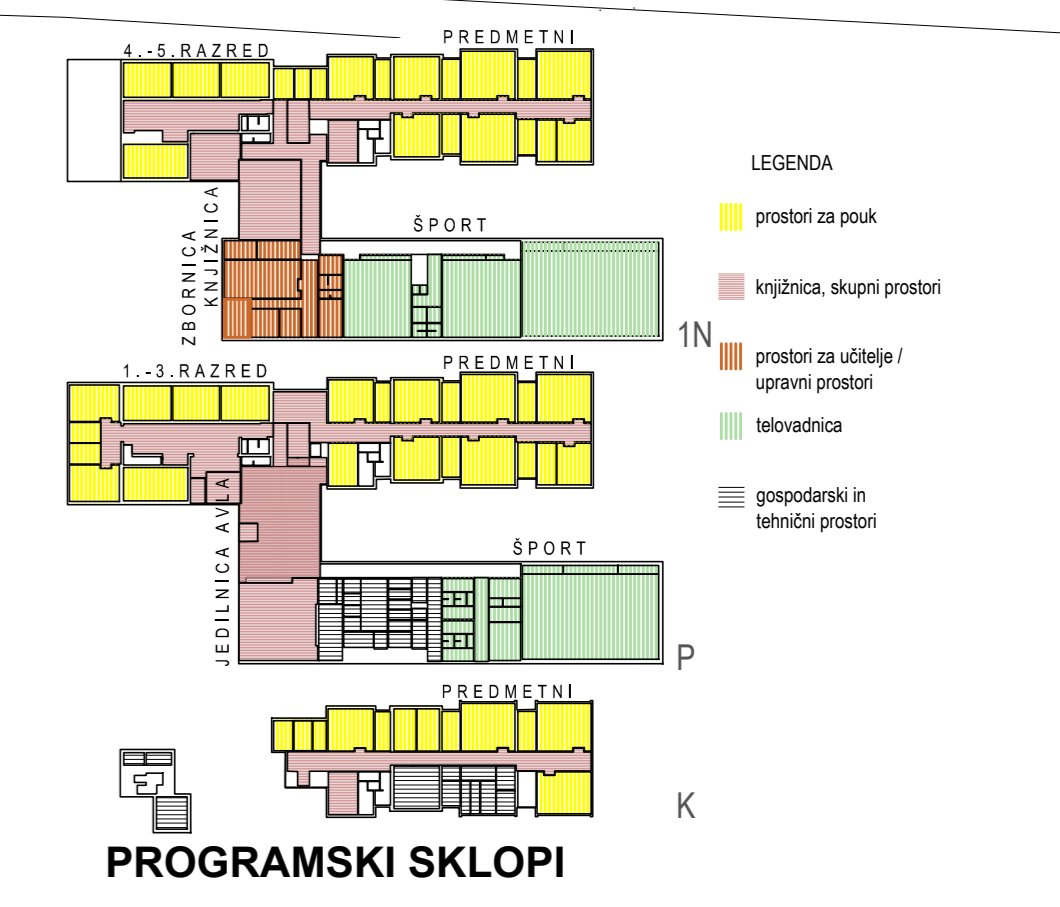
TLORIS 1.NADSTROPJA 1:250



TLORIS PRITLIČJA Z ZUNANJO UREDITVIJO 1:250



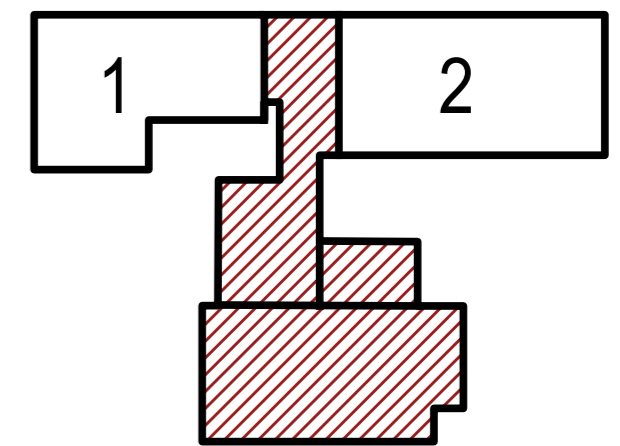
TLORIS KLETI 1:250





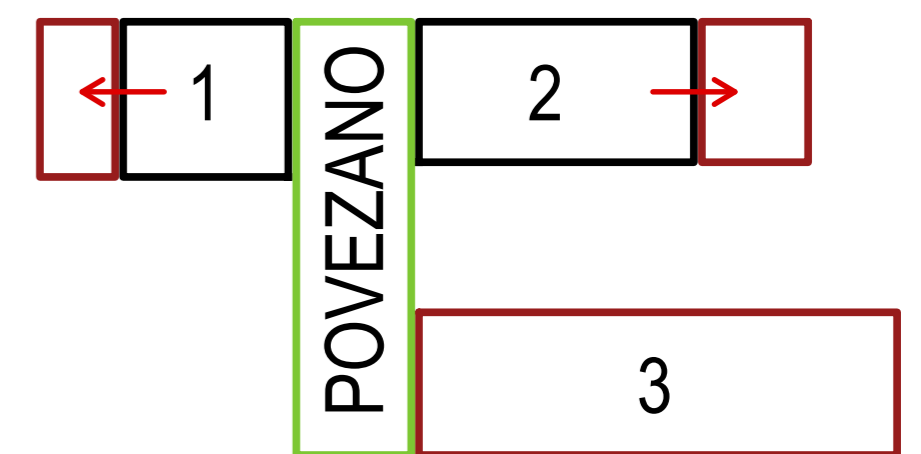
to je moja nova šola!

Nadstrešek / arkadni hodnik je zunanjí povezovalni element. Oblikuje rob vhodnega trga ter povezuje vhoda v avlo in prvo triado. Skupaj z zelenim vstopnim trgom oblikuje kakovostni urbani prostor, ki povezuje šolo in kraj.



RUŠITEV OBSTOJEČE OŠ DOB

podaljšanje dveh obstoječih traktov



novi tretji trakt

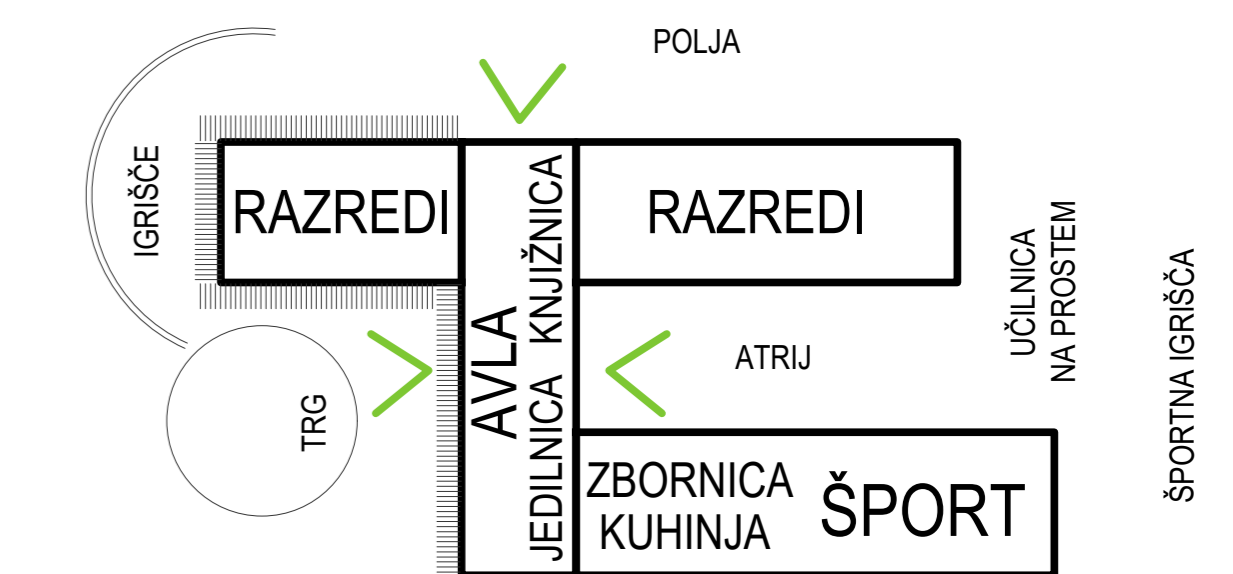
ARHITEKTURNA ZASNOVA OŠ DOB

Zasnova šole oblikuje pregledno notranjo strukturo treh traktov, ki jih povezuje vhodna avla in ki oblikujejo pripadajoče zunanje prostore. Izhajamo iz obstoječih danosti in nadgradimo kvalitete obstoječe zasnove, ki postane osnova za rešitev.

V najstarejšem delu šole je v pritličju prva triada, ki dobi dozidavo z dvema učilnicama v nivoju terena. V nadstropju so četrti in peti razredi z izstopom na teraso nad pritličnim delom.

Obstoječi trakt z razredi se obnovi in podaljša za en raster razredov (v polkleti, visokem pritličju in nadstropju).

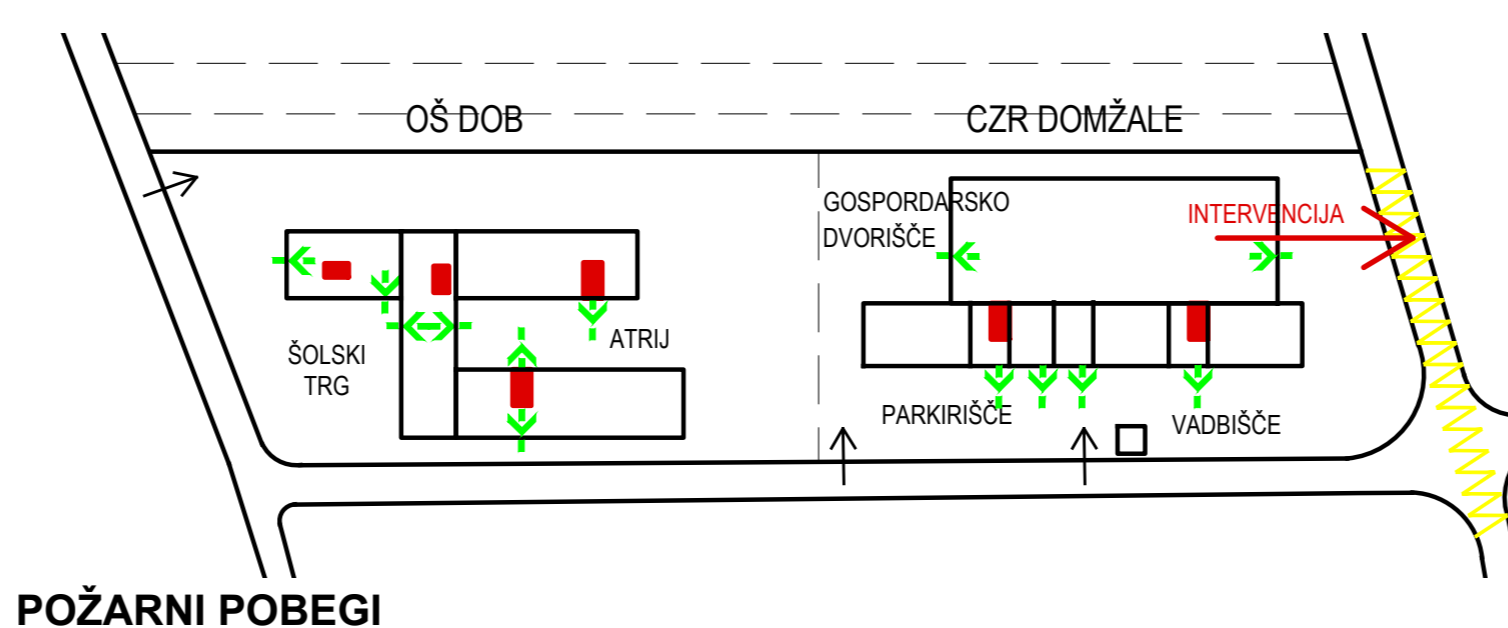
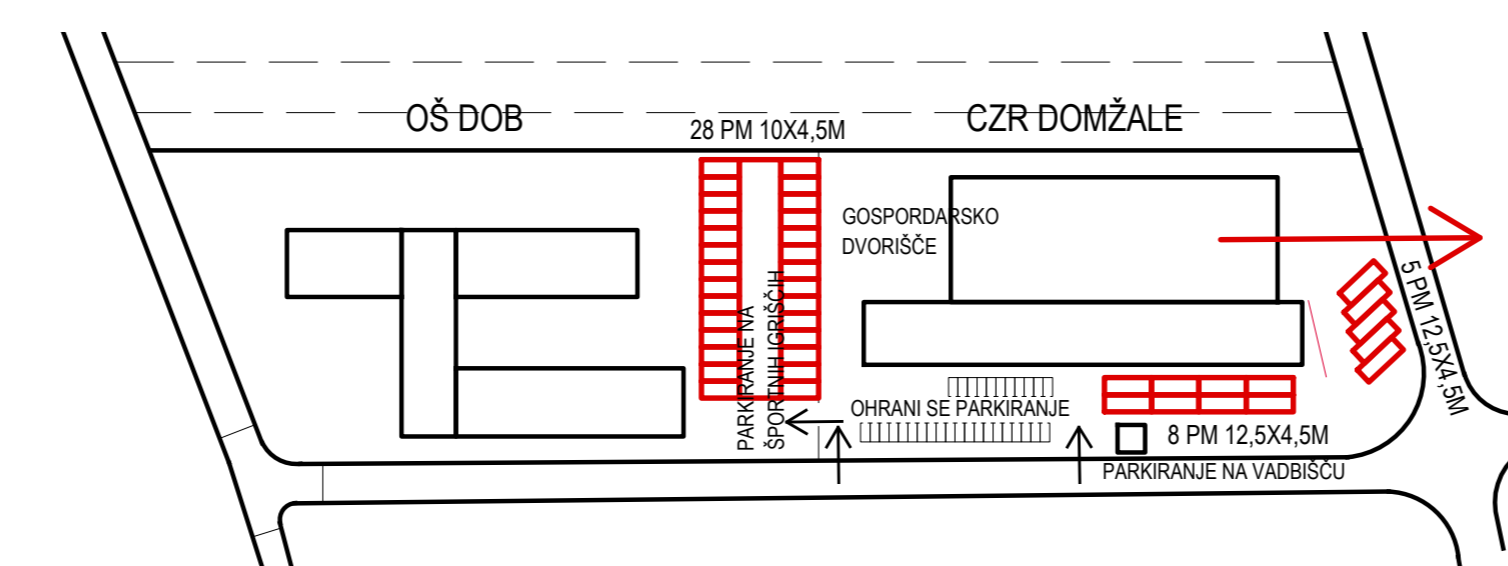
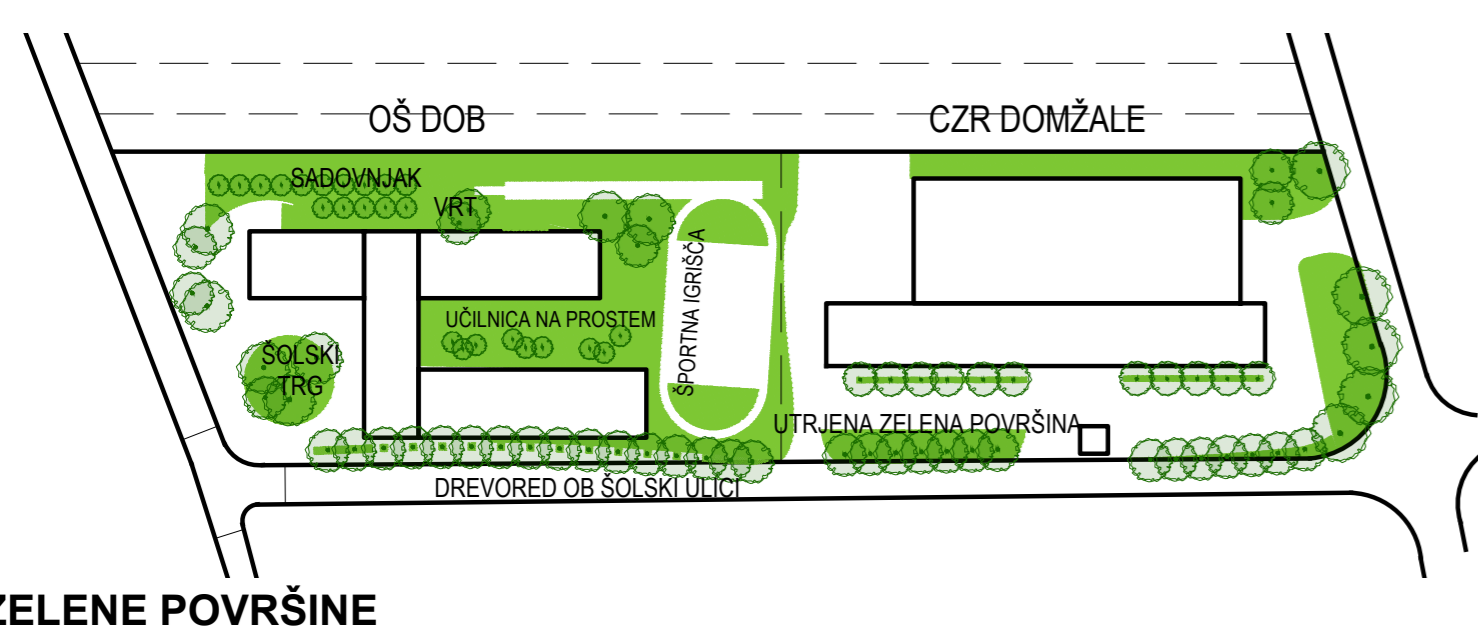
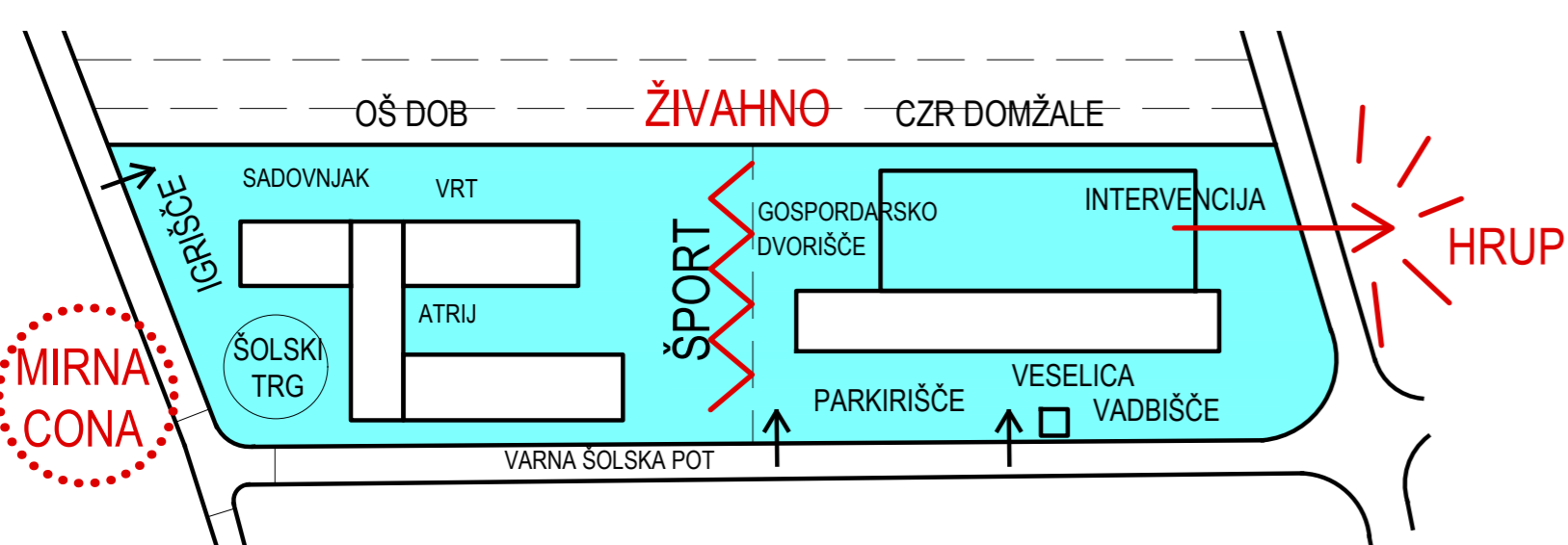
Tretji trakt šole na mestu odstranjene stavbe ob Šolski ulici je sodoben lesen objekt.



PROGRAMSKA ZASNOVA OŠ DOB

Nova avla je svetla, povezuje tri trakte in rešuje tudi problem višinskih razlik. Odpira se na zunanje prostore v atrij, na šolski vrt in na vhodni trg. Tako je središče šole orientirano kar na vse strani neba.

Šola ni le prostor za predavanja, temveč središče skupnosti, kjer se učenje dogaja povsod. Neformalni prostori so ključni za razvoj socialne inteligence, empatije in reševanja konfliktov skozi sproščeno druženje. Zato predlagamo koncept notranje učne krajine s hodniki kot učnimi ulicami z zalivi za neformalno druženje in učenje. Hodniki, avle in posamezni razredi imajo neposreden dostop do narave - vsaka učilnica ali skupni prostor ima vizualno ali fizično povezavo z zunanjimi ozelenjenimi površinami. Avla, jedilnica, telovadnica so večnamensko uporabni prostori, za šolske in izven šolske dejavnosti.



Nova gradnja ob šolski ulici skupaj z danostmi lokacije izoblikuje vstop v Dob in Šolski trg, tako da postane eno od središč življenja v kraju. Zunanji in notranji ambijenti vzpostavljajo prijetno, kulturno okolje za učence, učitelje in prebivalce. Zavestno konstruiramo izkušnjo prostora, ki bo omogočal in spodbujal dobro počutje in osebnostni razvoj. Tako nastane šola kot osrednji javni objekt v skupnosti, kjer se dogaja socializacija in oblikovanje identitete. Svojim učencem in vsem prebivalcem sporoča zgodbe, misli, ideje, spodbuja pozitivne asociacije, druženje in raziskovanje.

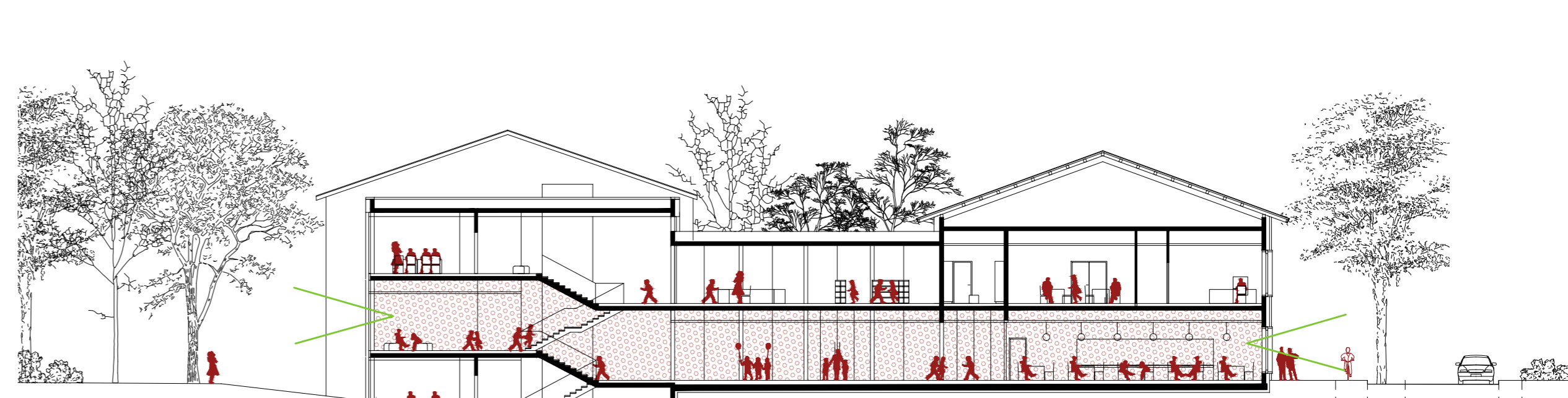
Gasilski dom je bila v tkivu kraja vedno neobičajna stavba. Gre za stavbo v službi skupnosti, ki pa deluje po lastnih pravilih in vzpostavlja trdno povezan interní svet. Povezanost izhaja iz vsega, kar gasilci in gasilke skupaj delajo, delijo in doživijo. Tega ni mogoče preprosto razložiti zunanjim opazovalcem - pretežno je, preveč soočajoče, včasih celo travmatično. Gre za nevidni krog povezanosti, ki se prostorsko ujema z njihovim skupnim drugim domom: gasilskim domom. S tem projektom želimo ta vidik ohraniti in zaščititi, saj v njem vidimo veliko vrednost in moč.



VZDOLŽNI PREREZ 1:250



FASADA 1:250



PREČNI PREREZ 1:250