

CZR DOMŽALE



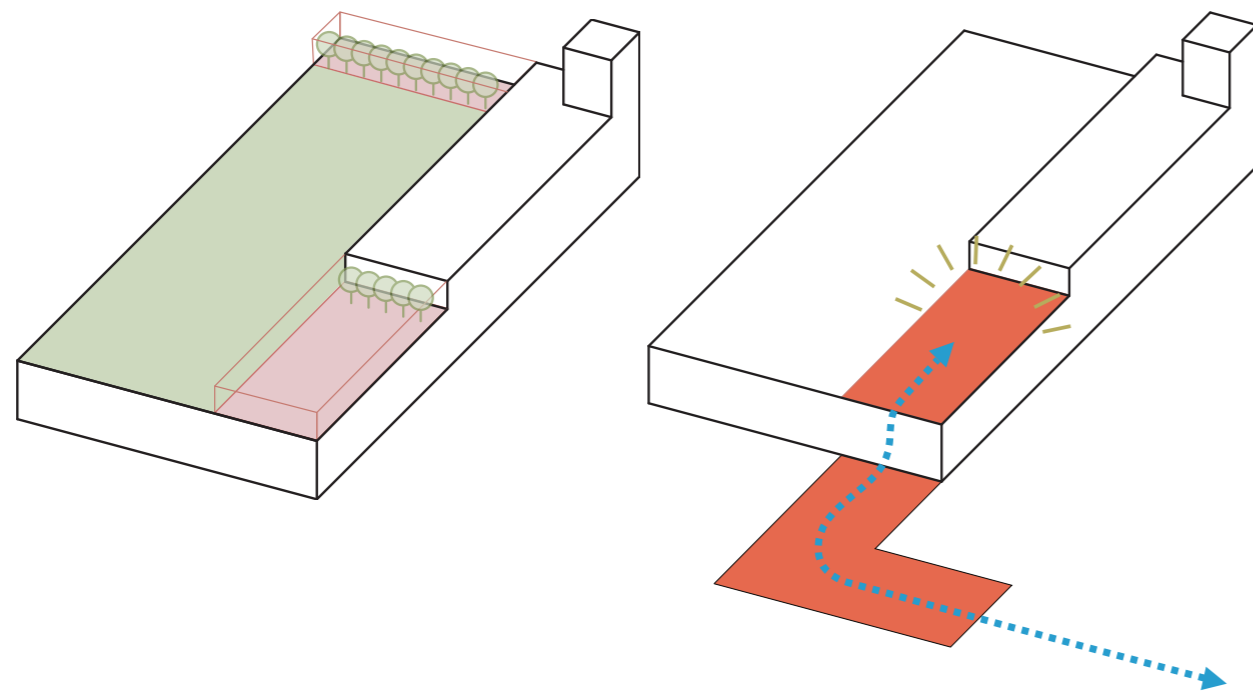
PROSTORSKA IN ARHITEKTURNA ZASNOVA

Natečajno območje ob križišču regionalne Ljubljanske ceste in Šolske ulice zaradi svoje lege, orientacije in merila predstavlja izrazito prostorsko dominantno na skrajnem zahodnem robu gručaste vasi Dob. Predlagana zasnova Centra za zaščito in reševanje Domžale se odziva na robni položaj z jasno arhitekturno artikulacijo, ki vzpostavlja dialog z lokalnim kontekstom in hkrati uvaja sodoben, trajnostno naravnani izraz. Objekt presega zgolj vlogo infrastrukturnega servisa in se v prostoru uveljavlja kot prepoznaven javni objekt z jasno prostorsko pojavnostjo.

Zaradi obsežnega in pretežno pritličnega programa se objekt razvija kot podolgovat volumen vzdolž Šolske ulice. Takšna tipologija bi ob generičnem pristopu lahko delovala izrazito utilitarno, zato je bila ključna usmeritev zasnove usmerjena v zmanjševanje togosti objekta – tako v smislu umeščanja v prostor kot tudi v oblikovnem in materialnem izrazu. Rezultat tega pristopa je dinamično oblikovan, mestoma členjen in perforiran volumen, ki zmanjšuje njegovo navidezno volumensko dominantno ter ga približuje merilu okoliške členjene pozidave.

Objekt se na južni strani vzpostavlja v dialogu z Osnovno šolo Dob. S kompaktno zasnovo stavbnega volumna CZR je omogočena vzpostavitev večje enotne zelene površine na južnem robu območja. Ta del območja predstavlja potencialno skupni zunanji prostor, namenjen tako uporabnikom centra kot tudi šoli, po potrebi pa tudi širši javnosti, s čimer se krepi prostorska in programska povezanost območja z izobraževalno ustanovo in prebivalci naselja.

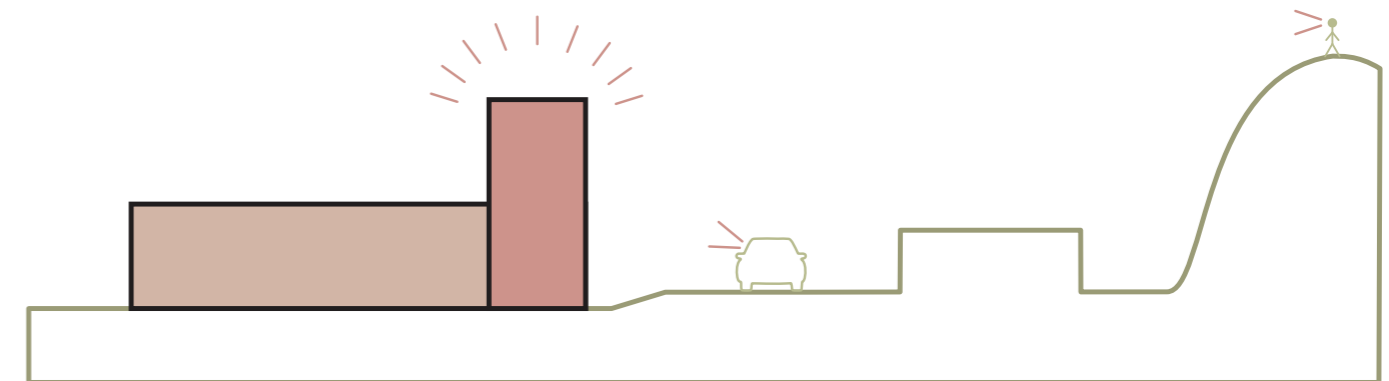
Poseben poudarek predstavlja tudi oblikovanje strešne krajine objekta. Južni del strehe je zasnovan kot dostopna športno - rekreativna terasa, namenjena zaposlenim, gasilcem, učencem in širši skupnosti. Ta element presega zgolj funkcionalni okvir objekta in deluje kot družbeni katalizator – sodobno interpretiran javni prostor v dvignjeni ravnini. Na severnem robu objekta je predvidena še zazelenjena strešna terasa, dostopna zaposlenim preko skupnih prostorov. Na ta način objekt CZR na strešnih površinah razvija ločeno, bolj umirjen programski sloj v nasprotju z bolj intenzivnim dogajanjem v pritličju objekta.



SHEMA STREHE

Zasnovana kot dostopna športno-rekreativna/večnamenska terasa, ki predstavlja sodobno interpretacijo javnega prostora v dvignjeni ravnini.

SHEMA JUŽNEGA DELA STREHE



Objekt CZR kot novi orientir vzpostavlja jasno prepoznavnost v prostoru.



Pogled na vzhodno fasado: členitev linearne fasade ustvarja raznolike ambience posameznih programskih sklopov.

OBLIKOVNA IN MATERIALNA ZASNOVA

Oblikovna zasnova izhaja iz težnje po razbremenitvi monolitnosti podolgovatega volumna in njegovi prilagoditvi merilu lokalnega prostora. Kontinuiran fasadni trak je členjen v več segmentov, ki vzpostavljajo ritmizirano in dinamično podobo objekta. Ključni elementi členitve so poglobljen glavni vhod, terasni izrezi prve in druge etaže, ter perforirane stene iz opečnih zidakov, ki na eni strani zamejujejo zunanje igrišče in zazelenjeno strešno teraso, na drugi pa oblikujejo fasadni ovoj vadbenega stolpa. Ta se preko štirih etaž nad pritličjem vzpostavlja kot izrazit vertikalni poudarek objekta CZR. Pritlični del je oblikovan z vertikalno členjenimi zasteklitvami, prilagojenimi funkcionalnim zahtevam programa, medtem ko zgornji etaži z ritmično razporejenimi okenskimi odprtinami dimenzij 180 × 180 cm vzpostavljata jasno fasadno strukturo.

Materialna zasnova temelji na vzpostavljanju dialoga z lokalnim kontekstom ter hkratnem zagotavljanju trajnosti in sodobnega arhitekturnega izraza. Osnovni material fasadnega ovoja predstavljajo modularni GRC paneli v opečnato rožnatem odtenku, ki objektu dajejo enotno in prepoznavno identiteto. GRC paneli (tankoslojni prefabricirani elementi iz cementne matrice, armirane z alkalijsko odpornimi steklenimi vlakni) zaradi optimizirane porabe materiala, manjše lastne teže ter dolge življenjske dobe predstavljajo racionalno in trajnostno utemeljeno fasadno rešitev.

Fasadna artikulacija združuje sodoben izraz z referencami na lokalno gradbeno tradicijo. Pritlični del objekta je zaradi funkcionalne narave oblikovan bolj reducirano, kar se odraža v uporabi grobozrnatega strukturnega ometa. Ta vzpostavlja jasno diferenciacijo do zgornjih etaž, kjer fasadni ovoj definirajo modularni GRC paneli.

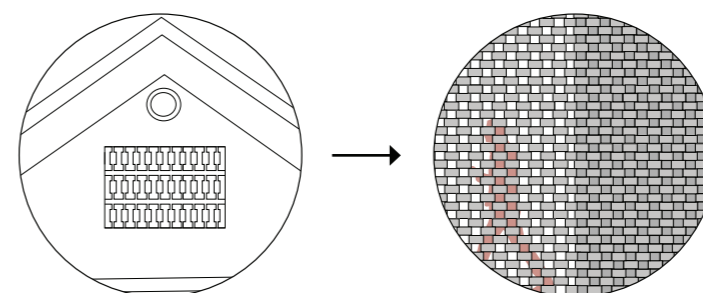
Posamezni fasadni segmenti so poudarjeni z oblogo iz opečnih zidakov, ki z izrazito teksturo in toplino materiala vzpostavljajo navezavo na okoliški grajeni prostor. Opeka kot trajen in robusten material zagotavlja dolgo življenjsko dobo, visoko odpornost na vremenske vplive ter minimalne potrebe po vzdrževanju. Zaradi možnosti ponovne uporabe in recikliranja ter ugodnih akumulacijskih lastnosti predstavlja trajnostno utemeljeno izbiro v zasnovi fasadnega ovoja.

Posebno identitetno vlogo ima vadbeni stolp, umeščen v severovzhodni vogal objekta ob Ljubljanski cesti. S svojo višino in strukturirano opečnato fasado deluje kot prepoznaven prostorski orientir. Njegova vertikalna izraznost vzpostavlja jasno razmerje do horizontalno razvitega osnovnega volumna ter dodatno poudarja javni značaj objekta.

Kombinacija sodobnih prefabriciranih elementov in tradicionalnih materialov ustvarja uravnotežen arhitekturni izraz, ki presega zgolj funkcionalni vidik objekta ter ga umešča v širši prostorski in kulturni kontekst. Objekt CZR tako deluje kot sodoben, hkrati pa lokalno utemeljen nosilec prostorske identitete naselja.



Pogled na vzhodno fasado: preplet programskih vsebin se odraža v členjeni fasadi.

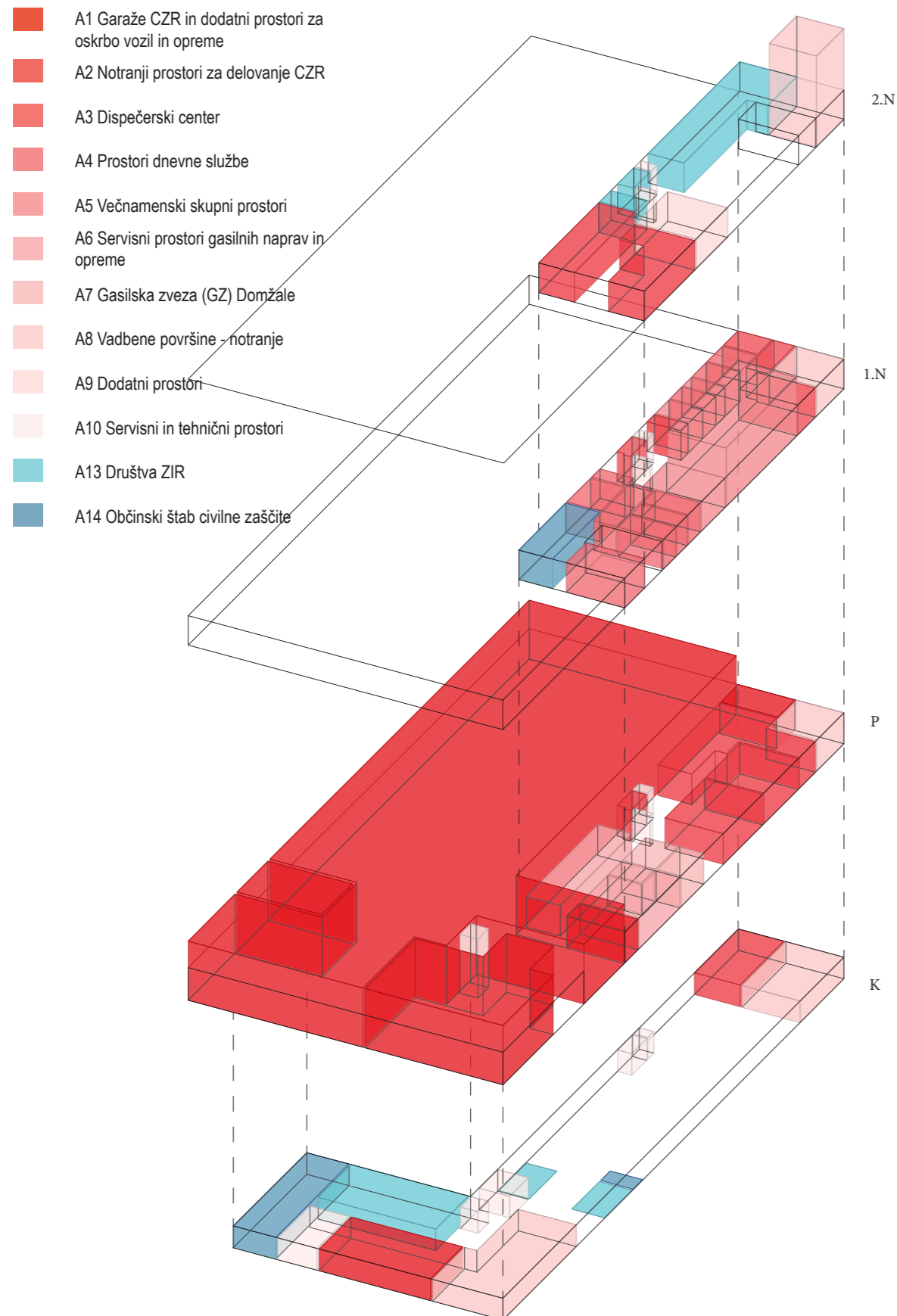


Dialog z lokalnim kontekstom ob hkratnem zagotavljanju trajnosti in sodobnega arhitekturnega izraza.



Dispečerski center in skupni prostor v 1. nadstropju: združuje dobro preglednost nad intervencijskimi vozili, razglede proti Kamniško-Savinjskim Alpam ter prostor za druženje.

RAZPOREDITEV PROGRAMSKIH SKLOPOV IN FUNKCIONALNIH POVEZAV



PROGRAMSKA SHEMA

Razporeditev programskih sklopov temelji na jasni ločitvi operativnih, servisnih, upravnih in javnih funkcij, ob hkratnem zagotavljanju njihovih učinkovitih funkcionalnih povezav. Operativni del v pritličju je neposredno navezan na prometne in intervencijske površine, kar omogoča nemoten in hiter izvoz intervencijskih vozil na Ljubljansko cesto.

Organizacija prostorov sledi jasni funkcionalni logiki, ki omogoča učinkovito delovanje centra ter hkrati zagotavlja pregledno in racionalno rabo prostora. Program je razporejen po etažah glede na intenzivnost uporabe, stopnjo javnosti in funkcionalne zahteve posameznih programskih sklopov.

Pritličje predstavlja operativno jedro objekta. V njem je locirana osrednja garaža z 21 parkirnimi boksi za intervencijska vozila in priklopnike ter 21 intervencijskih kombiniranih in osebnih vozil, skladno z zahtevami natečajne naloge. V pritličju so organizirani vsi pripadajoči servisni in oskrbni prostori za vozila ter intervencijsko opremo, garderobe, servisni prostori gasilskih naprav ter glavno skladišče (skladišče A). Pritlična etaža je neposredno povezana z zunanjimi manipulacijskimi in intervencijskimi površinami, kar omogoča hitro in učinkovito izvedbo intervencij.

V jugovzhodnem vogalu pritličja je predviden prostor za 4 kotalne zabojnike, dodatnih 9 kotalnih zabojnikov pa je skupaj s kolesarnico umeščenih pod nadstrešnico vzhodno od objekta, vzdolž Šolske ulice. Vsem 14 kotalnim zabojnikom je zagotovljena manipulativna površina v dolžini 18m za nakladanje, skladno z zahtevami natečajne naloge.

Kletna etaža je namenjena podpornim in tehničnim programom. Vključuje dodatna skladišča (društva ZIR, Občinski štab civilne zaščite), kotlovnico, delovne garderobe, prostor za vaje z dihalnimi aparati, fitnes ter pokrita parkirna mesta za društva, zaposlene in obiskovalce. S tem se razbremeni pritličje in optimizira raba nadzemnih etaž.

Medetažni – galerijski nivo ob osrednji garaži na vzhodni strani združuje upravne in skupne programe. V tem delu so locirani dispečerski center, pisarne dnevne službe, pisarna Občinskega štaba civilne zaščite, skupni prostori, čajna kuhinja ter dve sejni dvorani.

Drugo nadstropje je namenjeno društvu ZIR, prostorom za počitek ter dvema apartmajema. Etaža se programsko in prostorsko, preko družabnega prostora razširi v zazelenjeno strešno teraso na severozahodnem robu objekta ter v večjo južno, večnamensko strešno teraso, ki združuje športne in rekreativne površine ter ozelenjene površine za posedanje in druženje. Južna strešna terasa je preko vertikalnih komunikacij dostopna tudi iz pritličja, kar omogoča njeno uporabo širšemu krogu uporabnikov, vključno s šolarji in prebivalci naselja.

Kletno in pritlično etažo povezujeta severno in južno komunikacijsko jedro v vzhodnem traktu. Višji etaži vzhodnega trakta sta s pritličjem in kletjo povezani preko severnega komunikacijskega jedra. Za primer evakuacije višjih etaž je poleg severnega jedra predvidena uporaba evakuacijskega stopnišča vadbene stolpa v severovzhodnem vogalu objekta.



Pogled na objekt iz jugovzhodne strani: južna zelenica povezuje strešno športno/večnamensko igrišče z javnimi vsebinami.

ZUNANJA UREDITEV IN KRAJINSKA ZASNOVA

Zunanja ureditev in krajinska zasnova sta oblikovani kot celostna prostorska struktura, ki dopolnjuje arhitekturno zasnovo objekta CZR Domžale ter z njim vzpostavlja prepoznaven sistem dostopov, poti in zelenih površin. Zasnova izhaja iz načel trajnostnega načrtovanja (NBS – na naravi temelječe rešitve) ter daje poudarek uporabniški kakovosti prostora, funkcionalnosti in odpornosti na podnebne spremembe.

Krajinska ureditev sledi jasni diferenciaciji med operativnimi, servisnimi in javnimi površinami. Večji del parterja je namenjen manipulacijskim in prometnim površinam, ki zagotavljajo nemoteno delovanje centra, medtem ko so robni deli zasnovani kot zelene, umirjene površine. Ureditev vključuje elemente modro-zelene infrastrukture, kot so travne rešetke, ponikovalne površine ter permeabilni tlaki, ki omogočajo zadrževanje in ponikanje padavinske vode ter zmanjšujejo učinek toplotnega otoka.

Zaradi zahteve po zagotavljanju dodatnih parkirnih kapacitet za intervencijska vozila v izrednih razmerah (do 40 tovornih vozil) je drevesna zasaditev umeščena predvsem na obrobne dele območja – vzdolž vzhodnega, južnega in deloma severnega roba. S tem je zagotovljena fleksibilnost osrednjih manipulacijskih površin.

Zunanja ureditev je zasnovana v treh prostorskih pasovih v smeri sever–jug:

Severni pas predstavlja območje med objektom in Ljubljansko cesto ter vključuje intervencijski izvoz in notranjo povezovalno cesto centra. Prostor je funkcionalno opredeljen z manipulacijskimi površinami, parkirišči na travnih rešetkah, vadbeno ploščadjo ter platojem za tehnično reševanje. Ob robu parkirišč je predvidena linijska zasaditev dreves, ki zagotavlja senčenje in vizualno členitev prostora. Vzdolž ograje ob Šolski ulici se zasadi pas zimzelenega grmičevja, ki deluje kot vizualna in delno protihrupna bariera.

Vzhodni pas poteka vzdolž Šolske ulice in vključuje dovozno rampo v garažo, linearni niz parkirnih mest na travnih rešetkah ter nadstrešnico za kotalne zabojnike. Južno od nadstrešnice je organizirana manipulacijska površina. Ob tem pasu se nadaljuje drevesna in grmovna zasaditev, ki vzpostavlja zelen rob območja in hkrati mehča stik z javnim prostorom ulice.

Južni pas je zasnovan kot večnamenska zelena površina, namenjena tako potrebam centra kot tudi potencialni souporabi z Osnovno šolo Dob. Gre za odprt, fleksibilen prostor, ki omogoča rekreacijo, druženje in izvajanje različnih dejavnosti. Ureditev vključuje kombinacijo travnatih površin, travnih plošč ter mestoma poudarke z avtohtonimi cvetočimi trajnicami. Ta del predstavlja pomemben prehod med javnim/institucionalnim programom in stanovanjskim zaledjem.

Strešna krajina nadgrajuje parterno ureditev z dodatnimi programskimi površinami. Južna, večnamenska strešna terasa je namenjena športnim in rekreativnim dejavnostim, medtem ko je severni rob strehe zasnovan kot zazelenjena terasa za umirjeno rabo zaposlenih. Strešne površine prispevajo k zmanjševanju toplotnih obremenitev objekta ter izboljšujejo mikroklimatske razmere. Streha osrednje garaže je zaradi zmanjševanja pregrevanja izvedena kot ekstenzivna zelena streha.

Pri zasaditvi se uporablja avtohtone, rastišču prilagojene, neinvazivne in nealergene vrste, ki zagotavljajo dolgoročno stabilnost, nizke potrebe po vzdrževanju ter prispevajo k biodiverziteti prostora. Drevesom je zagotovljen ustrezen rastni volumen (na raščenih tleh oziroma z uporabo tehničnih rešitev pod tlakovanimi površinami).

Predlagane drevesne vrste:

dob (*Quercus robur*)
mali jesen (*Fraxinus ornus*)
poljski javor (*Acer campestre*)
ostrolistni javor (*Acer platanoides*)
lipa (*Tilia cordata*)
veliki jesen (*Fraxinus excelsior*) (čeprav občutljiv na bolezni)
navadni gaber (*Carpinus betulus*)
breza (*Betula pendula*)
divja češnja (*Prunus avium*)

Predlagane grmovne vrste:

navadni dren (*Cornus sanguinea*)
leska (*Corylus avellana*)
trdoleska (*Euonymus europaeus*)
kalina (*Ligustrum vulgare*)
črni bezeg (*Sambucus nigra*)
šipek (*Rosa canina*)

Pri izbiri materialov za tlakovane površine je posebna pozornost namenjena trajnostnemu vidiku in podnebni odpornosti. Izbrani so materiali, ki zagotavljajo zmanjšan okoljski odtis, trajnostno rabo virov in odpornost na podnebne spremembe. Na območju vozišč predvidi asfalt. Peš povezave ob robovih so iz lepljenega peska (Conipave) razen pločnika vzdolž vzhodne fasade ki je iz tlakovcev recikliranega betona.



Pogled iz vhodne avle proti osrednji garaži z intervencijskimi vozili.

KONSTRUKCIJSKA ZASNOVA

Objekt je zasnovan v tlorisnem gabaritu 49×90 m, z višinskima gabaritoma 8,7m (garažni del) in 12,9m (pisarniški del). Konstrukcijsko je sestavljen iz treh osnovnih sklopov: kletne etaže, garažnega dela ter pisarniškega dela. V severovzhodnem vogalu je dodan vertikalni vadbeni stolp.

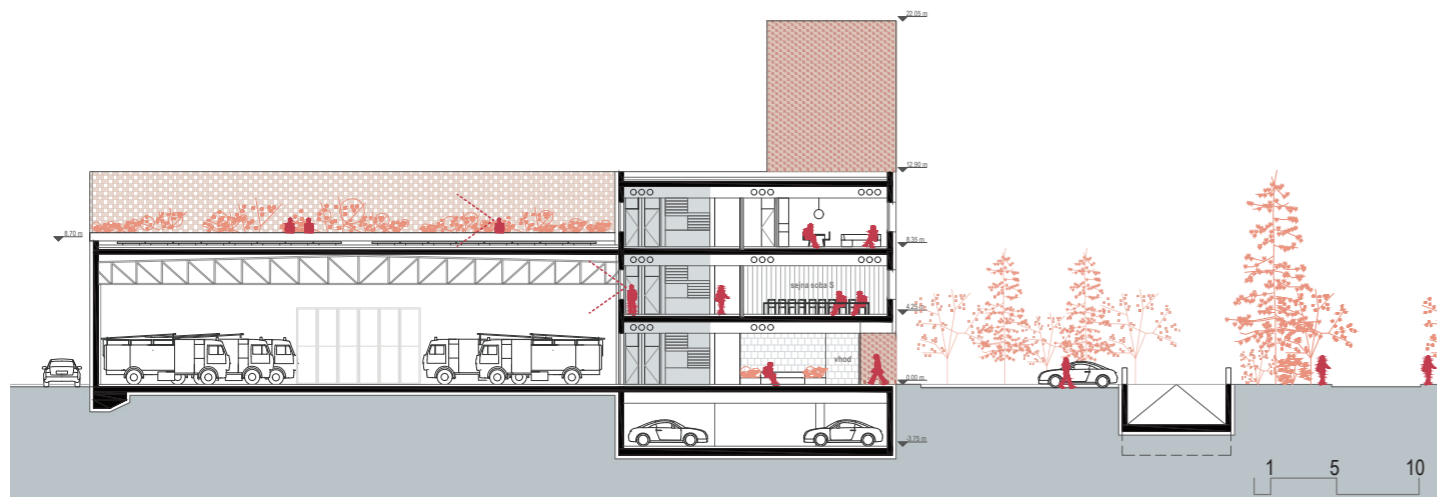
Objekt je delno podkleten. Kletna etaža je izvedena kot armiranobetonska konstrukcija z obodnimi stenami debeline 30 cm in temeljno ploščo debeline 40 cm. Plošča nad kletjo je armiranobetonska, debeline 30 cm. V kletni etaži so umeščena parkirišča in skladiščni prostori. V skladiščnem delu plošča prenaša obtežbe na armiranobetonske stene debeline 20 cm, medtem ko je parkirni del zasnovan kot stebri sistem z armiranobetonskimi stebri dimenzij 25×60 cm, razporejenimi v pravilnem rastru.

Garažni del objekta je višine 8,7m. Strešna konstrukcija je lahka jeklena dvokapna konstrukcija, izvedena kot sistem prostorskih jeklenih paličij iz škatlastih profilov. Glavni nosilni razpon strehe znaša 32 m. Glavna paličja so višine 140–180 cm v sredini razpona in razporejena v rastru 7,75 m. Sekundarna paličja so umeščena med glavnimi nosilci v rastru 1,50 m in višine 40 cm. Glavna paličja so v osi podprta z armiranobetonskimi stenami, ki so na mestih podpore lokalno odebeljene v robne stebre dimenzij 60×60 cm. Talna plošča garažnega dela je armiranobetonska, debeline 30 cm, na robovih lokalno odebeljena oziroma navezana na pasovne temelje dimenzij 200×100 cm.

Pisarniški del objekta je zasnovan kot kombiniran armiranobetonsko–jekleni sistem. Fasadni ovoj tvorijo masivne armiranobetonske stene debeline 30cm z odprtini, ki skupaj z vertikalnimi jedri zagotavljajo potresno odpornost objekta. Medetažne plošče so armiranobetonske, debeline 25cm, in v rastru 7,75m podprte z jeklenimi sovprežnimi nosilci HEA700. Nosilci so s ploščami sovprežno povezani, razpon posameznih nosilcev znaša 16m, kar omogoča velike odprte in fleksibilne tlorisne prostore pisarniškega dela.

Streha garažnega dela je lahka jeklena konstrukcija, namenjena namestitvi fotovoltaičnih panelov. Streha pisarniškega dela je izvedena kot masivna armiranobetonska plošča, ki je delno pohodna in namenjena strešnim terasam ter športno-rekreativnim površinam.

Vadbeni stolp je izveden kot armiranobetonska konstrukcija. Stene in medetažne plošče stolpa so debeline 20 cm, skupna višina stolpa znaša 21 m. Stolp je konstrukcijsko ločen, vendar povezan z osnovnim objektom preko funkcionalnih navezav.



PREREZ A-A



PREREZ B-B



ZASNOVA POŽARNE VARNOSTI

Koncept požarne varnosti je osnovan na pasivnih gradbenih ukrepih in aktivnih tehničnih ukrepih za nizko stavbo z višino do 22 m v skladu s slovensko zakonodajo. V času uporabe objekta bodo izvajani tudi organizacijski ukrepi varstva pred požarom. Ob upoštevanju lastnosti oseb v objektu in njihovih zmožnosti za evakuacijo ter povprečnih pogojev za gasilsko intervencijo so zasnovani ukrepi za omejevanje širjenja požara na sosednje objekte, za omejevanje širjenja požara po zunanjem ovoju in notranjosti načrtovane stavbe, za evakuacijo in za gasilsko intervencijo.

Glede na načrtovano velikost (površino), etažnost in namembnost se predvidi razdelitev objekta na požarne sektorje, in sicer po etažah in glede na namembnost posameznih delov oz. prostorov objekta (garaža, skladišča, tehnični prostori, poslovni prostori, apartmaji, dispečerski center) ob hkratnem upoštevanju požarne ločitve evakuacijskih stopnišč. Podrobnejša delitev na požarne sektorje se obravnava s projektno dokumentacijo.

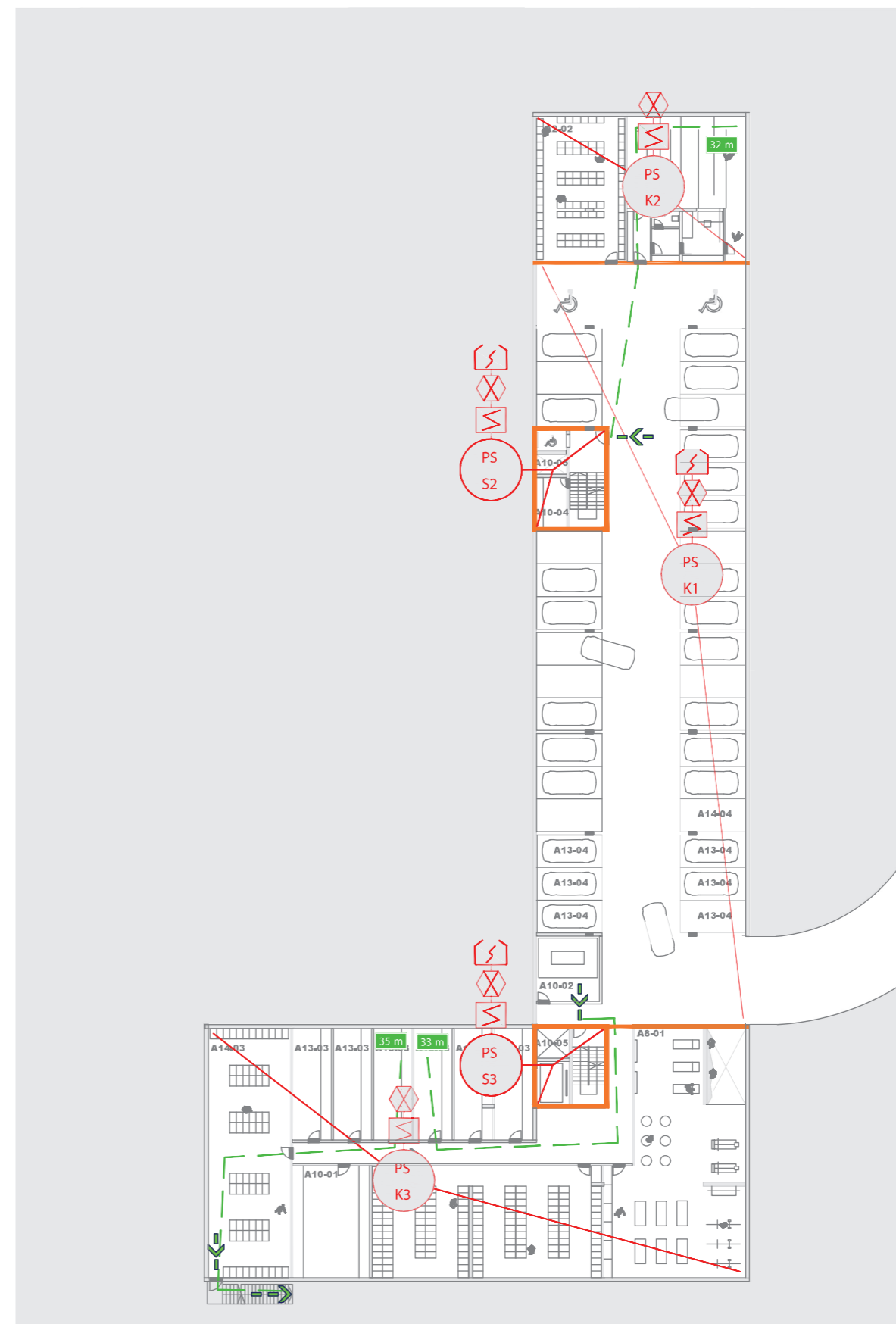
Osnovna zahteva za požarno odpornost nosilne konstrukcije je R 60. Z ustrezno požarno odpornostjo zunanjih sten se bo v kombinaciji z odmiki od relevantne meje omejevalo širjenje požara na sosednje objekte. Širjenje požara med objekti ter po zunanjem ovoju načrtovane stavbe bo omejeno z ustrežno fasado in streho. Nosilna konstrukcija in požarne ločitve stavbe morajo biti negorljivi.

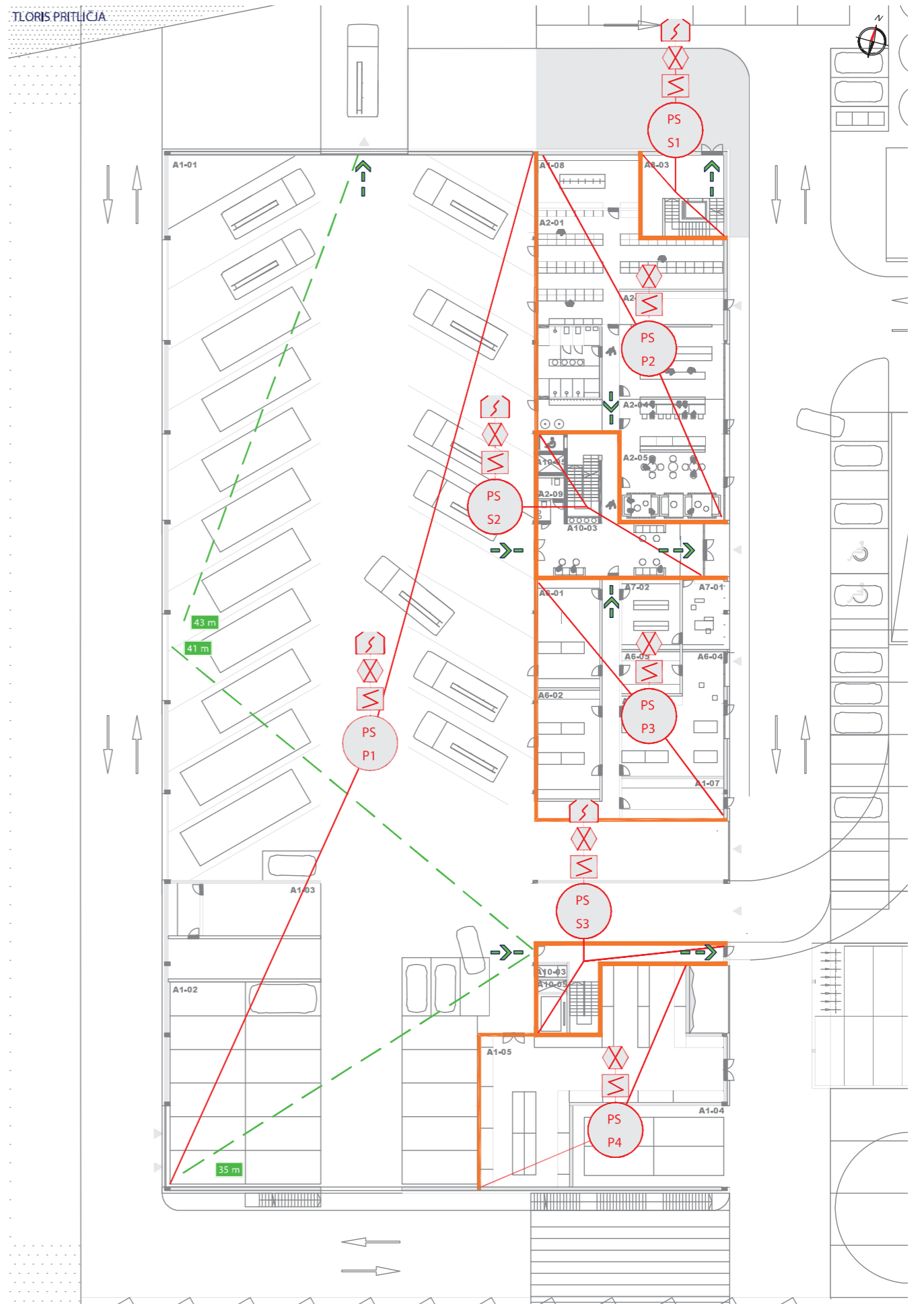
Z razdelitvijo stavbe na požarne sektorje s površinami manj kot 3600 m² dodatna vgradnja aktivnega gasilnega sistema ne bo zahtevana. Za hitro odkrivanje požara in alarmiranje bo vgrajen sistem avtomatskega odkrivanja in javljanja požara, za varnost stopnišč in zaščito garaž pa se načrtujejo sistemi za odvod dima in toplote, na evakuacijskih poteh tudi varnostna razsvetljava. Za sisteme aktivne požarne zaščite se načrtuje varnostno napajanje.

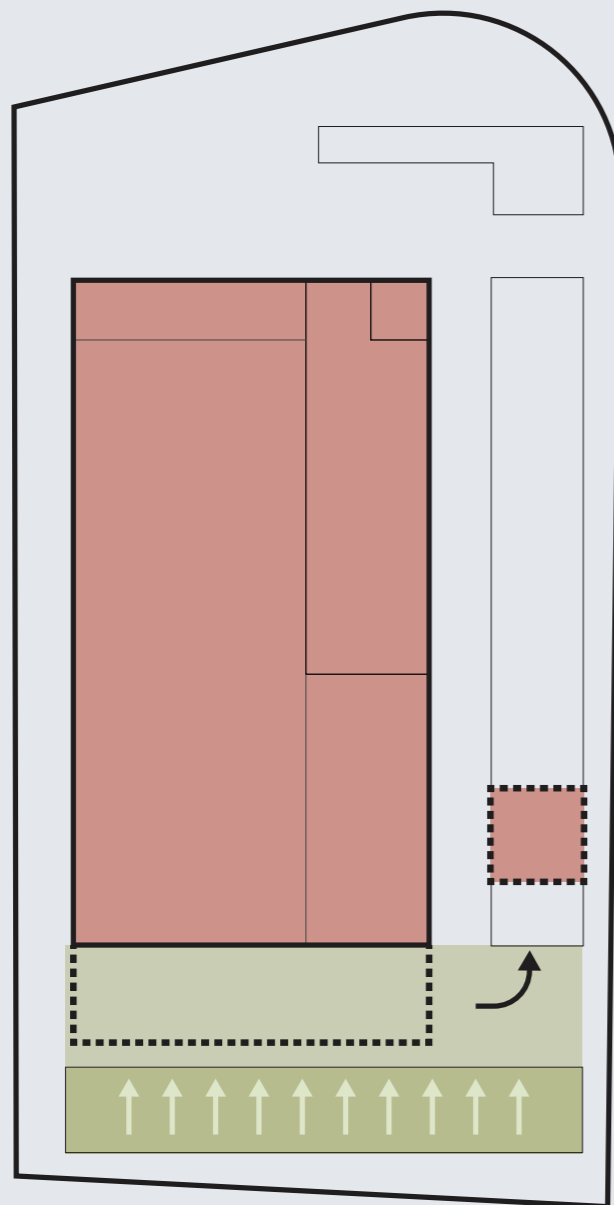
Za varno evakuacijo se načrtuje evakuacijske hodnike in stopnišča širine vsaj 120 cm ter omejitve evakuacijskih razdalj na 35 m, v primeru evakuacije v dveh različnih smereh pa na 50 m. Poti in izhode se bo označilo s standardnimi piktogrami in osvetlilo z varnostno razsvetljavo. Za evakuacijo iz kleti in strešne terase, ki bo javno dostopna, se predvidi dodatna zunanja požarno zaščitena stopnišča.

Objekt bo dostopen za gašenje z gasilskimi vozili in z razporeditvijo delovnih površin okoli stavbe. Zadostna količina vode za gašenje bo zagotovljena iz obstoječega javnega hidrantnega omrežja, ki se zaradi gradnje novega večjega objekta po potrebi dogradi. Dodatne vire vode za gašenje, kot na primer požarni bazen, se načrtuje le, če obstoječe hidrantno omrežje ne bo sposobno zagotoviti zadostne količine vode. Gasilska intervencija v objektu bo potekala z dostopi preko vhodov v pritličju ter po zaščitenih stopniščih v ostale etaže.

TLORIS KLETI

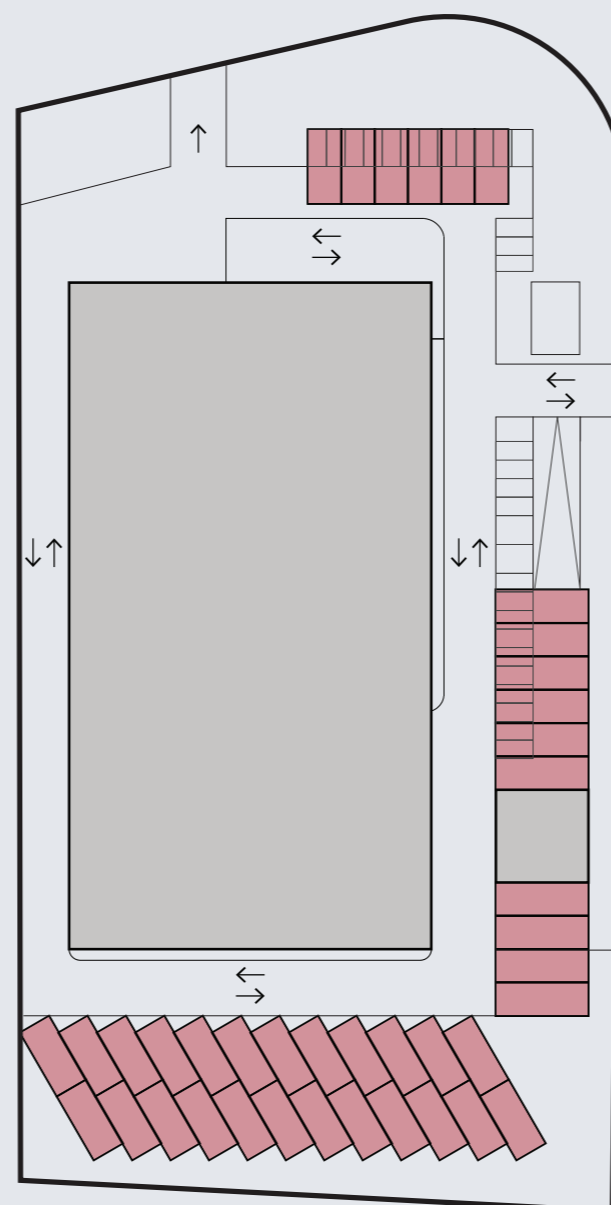




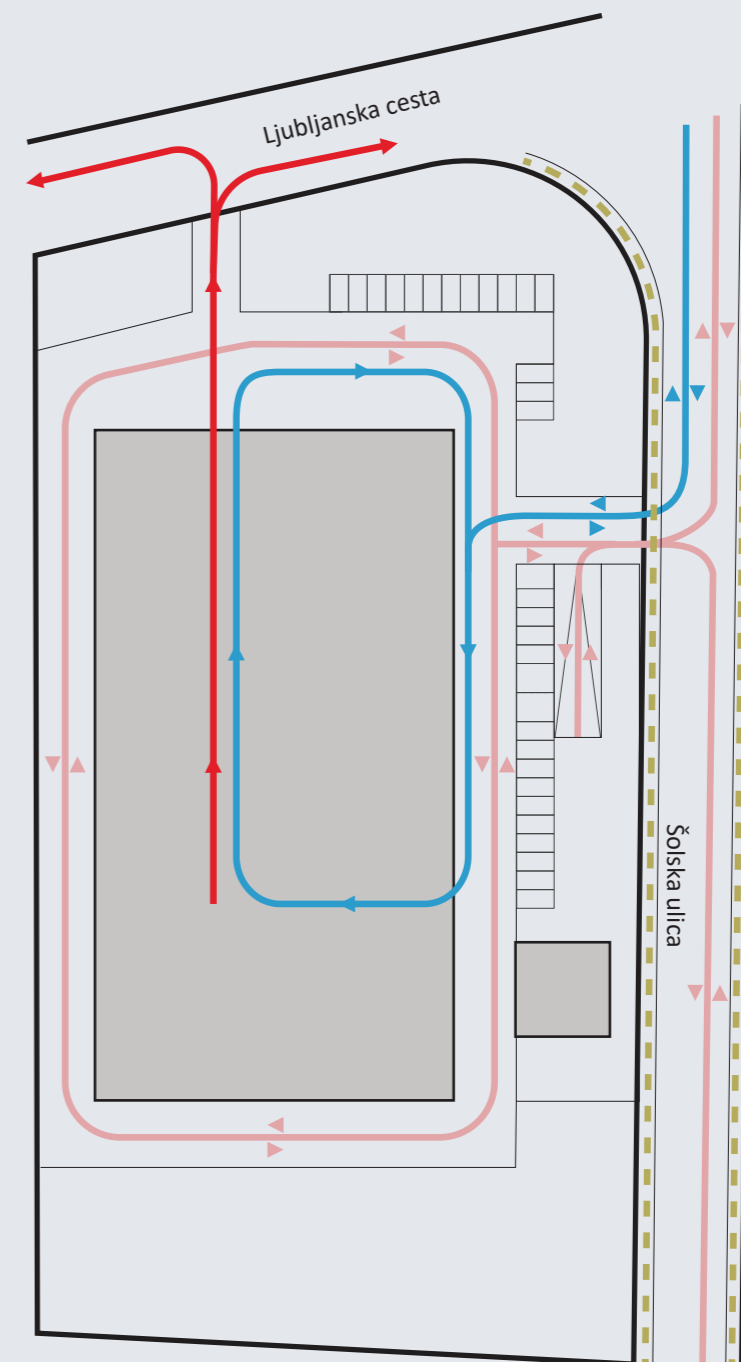


SHEMA UMESTITVE OBJEKTA

Postavitev kotalnih zabojnikov izven objekta, pod nadstrešnico, sprošča prostor za večjo južno zelenico ter omogoča dodatne manipulativne površine za intervencijska vozila v času izrednih razmer.



SHEMA DODATNIH 40 INTERVENCIJSKIH VOZIL V ČASU IZREDNIH RAZMER



- intervencija v času nujne vožnje
- intervencija v času ne-nujne vožnje
- vsa ostala vozila
- varna šolska pot

PROMETNA UREDITEV

Prometni dostop do centra za reševanje se predvidi preko obstoječe prometne infrastrukture. Na severni strani območja predvidenega za gradnjo CZR poteka državna cesta R2447 odsek 0294 Stob – Trzin in v severovzhodnem vogalu zemljišča predvidenega za pozidavo se nahaja križišče med državno cesto (Ljubljanska cesta), Šolsko ulico in Gubčevo ulico. Šolska ulica poteka vzdolž zemljišča predvidenega za gradnjo in sicer na njegovi vzhodni strani. Križišče na državni cesti je urejeno kot kanalizirano semaforizirano križišče z ločenimi pasovi za levo zavijanje na vseh smereh.

Glavni prometni dostop do predvidene pozidave CZR se predvidi preko Šolske ulice ob vzhodni strani območja predvidenega za pozidavo. Priključek (glavni prometni dostop) na Šolsko ulico se predvidi kot neprednost in je organiziran kot dvomeren. V obstoječe križišče na državni cesti se ne posega. Poleg opisanega glavnega prometnega dostopa se predvi še urgentni izvoz na državno cesto na severni strani oziroma na južni rob državne ceste. Urgentni izvoz je predviden kot enosmerni za potrebe intervencijskega izvoza (posredovanje gasilcev), ki se ga uredi tako, da se v primeru urgentnega izvoza gasilcev na državno cesto predvidi rdeče faze na vseh smereh semaforiziranega križišča za čas izvoza. Prometni režim na obstoječih javnih cestah se zaradi predvidenih priključkov ne spreminja in ostaja enak.

Okoli objekta se predvidi parkirne in manipulacijske površine z osrednjo dvosmerno krožno cesto širine 7.00 m z dvema prometnima pasovoma širine 3.50 m, ki omogoča dostope do uvozov in vhodov v stavbo CZR in na ta način omogoča fleksibilnost za potrebe funkcioniranja centra. Poleg parkirnih površin predvidenih za vsakodnevno funkcioniranje centra se v južnem delu predvidi utrjena zelena površin za potrebe parkiranja urgentnih vozil ob morebitnih izrednih dogodkih. Predvidena zunanja parkirišča so organizirana kot pravokotne parkirne niše z dimenzijo parkirnih mest 2.50/5.00m in dimenzijami parkirišč za invalide 3.9/5.40m.

Poleg zunanjih površin za parkiranje se predvidi tudi podzemno garažo, ki se navezuje na južni rob predvidenega glavnega prometnega dostopa preko klančine, ki vodi kletno etažo. V kletni etaži se poleg ostalih prostorov potrebnih za funkcioniranje centra nahaja tudi garaža, ki je organizirana z osrednjo dostopno potjo širine 6.0m in je prometno organizirana dvosmerno z obojestranskimi pravokotnimi parkirnimi nišami. Dimenzija parkirnih prostorov so 2.50/5.00m in dimenzijami parkirišč za invalide 3.9/5.40m, vse dimenzije so svetle širine. Klančina v klet je predvidena v naklonu 15% in nadkrita oziroma ogrevana.

Vse utrjene površine okoli stavbe so predvidene v asfaltni oziroma betonski izvedbi z izjemo utrjenih zelenih površin na južnem in vzhodnem delu.

Vse utrjene površine se izvedejo iz vodotesnih materialov in so obrobene z betonskimi cestnimi oziroma grednimi robniki tako, da je zagotovljeno kontrolirano odvodnjavanje. Odvodnjavanje je urejeno s primernimi prečnimi in vzdolžnimi skloni do točkovnih in linijskih cestnih požiralnikov z vtokom preko litoželezne rešetke. Odpadne padavinske vode so vodene preko lovilcev olj in naprej kot to predvideva načrt kanalizacije. Požiralniki so prekriti LTZ mrežo obremenitvenega razreda D400 ali več.

Priključka na javne prometne površine sta urejna tako, da se voda iz površin ob objektu ne zliva na javno cesto.

TRAJNOSTNA ZASNOVA

Trajnostna zasnova objekta CZR Domžale izhaja iz celostnega pristopa, ki povezuje arhitekturno, konstrukcijsko, krajinsko in energetska strategijo v enoten, dolgoročno vzdržen sistem. Objekt je zasnovan kompaktno, z jasno organizacijo programov in racionalnim konstrukcijskim rastriranjem, kar omogoča optimalno rabo prostora, zmanjšanje materialnih količin ter večjo prilagodljivost v času uporabe.

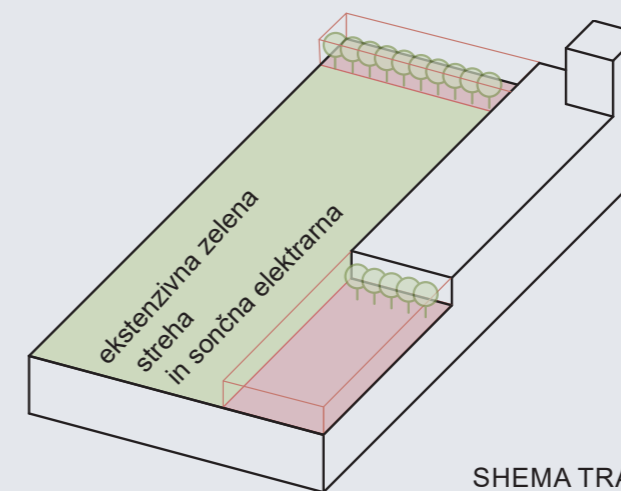
Pomemben vidik trajnostne zasnove predstavlja izbira materialov. Uporaba prefabriciranih GRC panelov zmanjšuje porabo surovin in transportne obremenitve, hkrati pa omogoča visoko stopnjo natančnosti, dolgo življenjsko dobo ter možnost recikliranja. Kombinacija z opečnimi elementi kot trajnim in lokalno uveljavljenim materialom dodatno prispeva k robustnosti fasadnega ovoja, nizkim vzdrževalnim zahtevam ter dobri toplotni akumulaciji objekta. Konstrukcijska zasnova združuje armiranobetonske in jeklene elemente, kar omogoča optimizacijo nosilnosti in racionalno porabo materiala. Pri zasnovi konstrukcije je predvidena možnost uporabe betona z delno zamenjavo naravnih agregatov z recikliranimi agregati, kjer to dopuščajo statične in tehnične zahteve.

Energetska učinkovitost objekta temelji na pasivnih in aktivnih ukrepih. Kompaktna volumenska zasnova zmanjšuje toplotne izgube, ustrezna orientacija in razporeditev odprtin pa omogočata optimalno izrabo naravne osvetlitve. Streha garažnega dela je namenjena namestitvi fotovoltaičnih panelov za proizvodnjo obnovljive energije, medtem ko ekstenzivna zelena streha prispeva k zmanjševanju pregrevanja, zadrževanju padavinske vode ter izboljšanju mikroklima.

Poseben poudarek je namenjen upravljanju padavinskih voda in vključevanju modro-zelene infrastrukture. Uporaba travnih rešetk, prepustnih tlakovanih površin ter zelenih površin omogoča ponikanje vode na mestu nastanka in zmanjšuje obremenitev kanalizacijskega sistema. Zasnova zunanjih površin vključuje avtohtono vegetacijo, ki je prilagojena lokalnim razmeram in zahteva minimalno vzdrževanje, hkrati pa prispeva k večji biotski raznovrstnosti.

Dodatno trajnostno vrednost predstavlja večnamenska raba prostora. Južna zelena površina in strešne terase omogočajo souporabo objekta s širšo skupnostjo, kar povečuje družbeno trajnost in dolgoročno uporabno vrednost objekta. Fleksibilna zasnova notranjih prostorov omogoča prilagajanje programov skozi čas brez večjih konstrukcijskih posegov.

Celostna trajnostna strategija tako združuje racionalno rabo virov, energetska učinkovitost, prilagodljivost ter visoko kakovost bivalnega in delovnega okolja, kar objekt umešča med sodobne, odgovorno načrtovane javne stavbe.



HEMA TRAJNOSTNE ZASNOVE

TABELA POVRŠIN, POVZETO IZ EXCEL TABELLE

A - CENTER ZA ZAŠČITO IN REŠEVANJE rdeči del

A1 GARAŽE CZR IN DODATNI PROSTORI ZA OSKRBO VOZIL IN OPREME

Posebnosti: /

NATEČAJNA NALOGA					NATEČAJNI ELABORAT					
šifra	ime prostora	št.	m ²	Σ m ²	zahtevana etaža umeščanja	št.	m ²	Σ m ²	etaža umeščanja (K, P, N)	opombe
A1-01	Garaza - Intervencijska vozila in prikloniki - 11 parkirnih boksov dimenzij 4,5 x 12,5 m. - 10 parkirnih boksov dimenzij 4,5 x 10 m. Minimalna svetla višina 6 m. Previdena površina vključuje le neto površine parkirnih boksov brez prometnih površin, dejanska dosežena površina bo zato večja!	1	1.080,0	1.080,0	P	1	1.080,0	1.080,0	P	
A1-02	Garaza - Intervencijska kombinirana in osebna vozila - 17 manjših parkirnih boksov za kombinirana vozila dimenzij 6 x 2,5 m - 4 manjši parkirni boksi za osebna vozila dimenzij 4,5 x 2,3 m. Svetla višina je lahko manjša od višine garaže za intervencijska vozila.	1	320,0	320,0	P	1	358,0	358,0	P	
A1-03	Prostor za oskrbo intervencijskih vozil Nadkriti ali zaprt prostor, minimalna svetla višina 6 m. Razdelitev v čisto in umazano stezo. Vključuje tudi naslednje zaprte prostore: - mehanična delavnica, 45 m ² . - prostor za čiščenje ocv, površina 45 m ² . - priložno skladišče, površina 12 m ² . Vključuje tudi površino za čiščenje vozil, ki je lahko umeščena tudi izven objekta in je nadkrita.	1	250,0	250,0	P	1	273,7	273,7	P	
A1-04	Prostor za zabojnike Prostor za shranjevanje 13 kotanih zabojskih dimenzij 6 x 2,6 m, od tega vsaj 4 v notranjosti objekta. Zagotoviti dostop za nakladanje zabojskih na vozilo DVK. Svetla višina uvoza za tovorna vozila na območju nakladanja mora znašati najmanj 4,35 m, za samo nakladanje pa je treba zagotoviti 6 m proste višine. Za nemoteno nakladanje je treba zagotoviti vsaj 18 m prostega prostora pred zabojniki, ki se bodo izklesali.	1	220,0	220,0	P	1	91,0	91,0	P	
A1-05	Skladišče opreme in naprav (skladišče A) Pomemben hiter dostop do garaže in nalaganje na vozila. Oprema je deloma na vozcih, ki se jih zapelje na vozila. Zahtevana umestitev v pritličje. Skladišče je eno-nivojsko.	1	220,0	220,0	P	1	220,4	220,4	P	
A1-06	Skladišče tehnično reševanje (skladišče B) Oprema, ki je na rezervi za izvajanje tehničnega reševanja. Lahko v kleti.	1	150,0	150,0	/	1	147,6	147,6	K	
A1-07	Skladišče za nevarne snovi Shranjevanje maziv, gortv in ostalih vnetljivih snovi. Tudi za snovi, ki se izpirajo po prometnih nesrečah.	1	30,0	30,0	P	1	30,2	30,2	P	
A1-08	Pralnica Neposredno dostopno iz garaže, za čiščenje intervencijskih oblačil.	1	40,0	40,0	P	1	40,0	40,0	P	

A2 NOTRANJNI PROSTORI ZA DELOVANJE CZR

Posebnosti: /

NATEČAJNA NALOGA					NATEČAJNI ELABORAT					
šifra	ime prostora	št.	m ²	Σ m ²	zahtevana etaža umeščanja	št.	m ²	Σ m ²	etaža umeščanja	opombe
A2-01	Garderoba - intervencija Površina je okvirna in se prilagodi natečajni rešitvi glede na spodaj navedene zahteve. Intervencijska garderoba je razdeljena v dva sklopa: aktivnega in pasivnega. - Aktivni del je neposredno povezan z garažo, kot razširitev garaže, da čim hitrejši dostop do intervencijskih oblačil. Intervencijska oblačila so ob prihodu na delovno mesto umeščena na obešalnike. Zagotoviti je potrebno prostor za 16 obešalnikov za intervencijska oblačila. Garderoba je centralno prezračevana. - Pasivni del je namenjen shranjevanju dveh kompletov intervencijskih oblačil. V pasivnem delu se shranjujejo tudi intervencijska oblačila gasilcev, ki izvajajo požarno varovanje v tunelih. Zagotoviti je potrebno prostor za 90 drepekastih omar, okvirno 1,2 m ² na gasilca s prostorom za preoblačenje in prostor za priložno shrambo za shranjevanje in polnjenje manjše opreme velikosti kot omara velikosti 1,5 x 0,6 m s policami. Garderoba za intervencijo naj bo umeščena blizu oz. v neposredno bližino pralnice. Ob garderobah naj se nahaja tudi sklop sanitarij s tuili, ki je namenjen gasilcem po intervenciji. Previdljivo se 4 kabine za tuširanje in sanitarje z umivalniki (2x wc, 2x pisuar, 4x umivalnik). Ločitev po spolu ri predvidena.	1	150,0	150,0	P	1	155,0	155,0	P	
A2-02	Garderoba - delovna Garderoba za delovna oblačila, lahko se nahaja v kletni etaži, blizu službenega vhoda. Zagotoviti omarice za 90 zaposlenih.	1	75,0	75,0	/	1	75,0	75,0	K	
A2-03	Kuhinja Vključuje delovni prostor, skladišča, hladilnico in garderobo s sanitariji za zaposlene.	1	80,0	80,0	P	1	82,0	82,0	P	
A2-04	Jedilnica Za vsaj 25 sedež, povezano s kuhinjo.	1	40,0	40,0	P	1	41,4	41,4	P	
A2-05	Dnevni prostor Dnevni prostor je namenjen počitku in druženju. Mora se nahajati v neposredni bližini garaže za hiter dostop do intervencijskih vozil.	1	50,0	50,0	P	1	51,3	51,3	P	
A2-06	Prostori za počitek Dvoposteljno sobe z omarami za shranjevanje posteljnine. Naj se nahajajo v bližini dispečerskega centra in poveljniške pisarne.	8	16,0	128,0	/	8	16,3	130,4	2N	
A2-07	Kopalnica - prostor za počitek Kopalnice za dve sobi, opremljeno s tušem in wcjem.	4	8,0	32,0	/	4	8,2	32,8	2N	
A2-08	Droga za spuščanje	1	0,0	0,0	/	3	3,8	11,5	P+2	
A2-09	Sanitarije Sanitarii sklop v pritličju ob dnevnih prostorih. Predvidi se M: 1x wc + pisuar. Glede na zasnovo se lahko predlaga sinergija z drugimi sanitarnimi sklopi.	1	5,0	5,0	P	1	8,9	8,9	P	

A3 DISPEČERSKI CENTER

Posebnosti: Povezano s poveljniško pisarno in štabno sobo. Dobra vizualna povezava z vlitnimi deli CZR - garaža, poslovni vhod, dvorišče. Omogočena naj bo tudi fizična povezava z garažo, ki pa je lahko preko vertikalnih komunikacij.

NATEČAJNA NALOGA					NATEČAJNI ELABORAT					
šifra	ime prostora	št.	m ²	Σ m ²	zahtevana etaža umeščanja	št.	m ²	Σ m ²	etaža umeščanja	opombe
A3-01	Vodja izmene 6 delovnih mest, kot skupna pisarna.	1	40,0	40,0	/	1	41,2	41,2	1N	
A3-02	Komandni pult Namenjeno izključno gasilskim enotam. Prostor naj bo direktno dostopen iz dvorišča, z garažnimi vrati. Prostor za 3 delovna mesta.	1	20,0	20,0	/	1	20,5	20,5	1N	
A3-03	Skupni prostor Kot razširitev hodnika, predprostor in skupni prostor v času izrednih dogodkov.	1	20,0	20,0	/	1	20,0	20,0	1N	
A3-04	Sanitarije Lahko se združi s sklopom sanitarij za zaposlene iz sklopa A4.	1	8,0	8,0	/	1	8,8	8,8	1N	

A4 PROSTORI DNEVNE SLUŽBE

Posebnosti: Skupno 10 delovnih mest

NATEČAJNA NALOGA					NATEČAJNI ELABORAT					
šifra	ime prostora	št.	m ²	Σ m ²	zahtevana etaža umeščanja	št.	m ²	Σ m ²	etaža umeščanja	opombe
A4-01	Pisarna direktor in namestnik direktorja 2 delovni mesti.	1	21,0	21,0	/	1	21,9	21,9	1N	
A4-02	Tajništvo in administracija	1	18,0	18,0	/	1	18,7	18,7	1N	
A4-03	Priložno skladišče in fotokopiranje Prostor za shranjevanje pisarniške opreme in fotokopiranje.	1	12,0	12,0	/	1	12,2	12,2	1N	
A4-04	Pisarna poveljnik 1 delovno mesto in večja miza za sestanke. Naj se nahaja v bližini dispečerskega centra.	1	21,0	21,0	/	1	21,8	21,8	1N	
A4-05	Pisarna preventivna služba 1 delovno mesto	1	21,0	21,0	/	1	21,8	21,8	1N	
A4-06	Pisarna informatik V bližini prostora za strojnike.	1	12,0	12,0	/	1	13,0	13,0	1N	
A4-07	Pisarna 5 delovnih mest v skupni pisarni.	1	45,0	45,0	/	1	46,4	46,4	1N	
A4-08	Prostor za strojnike Hajten prostor, zagotovljeno rezervno napajanje. Zaškljeno umeščanje ob pisarno informatika.	1	8,0	8,0	/	1	8,0	8,0	1N	
A4-09	Arhiv Lahko tudi v kletni etaži.	1	20,0	20,0	/	1	21,5	21,5	1N	
A4-10	Predprostor Kot razširitev hodnika, čakalnica pri tajništvu.	1	10,0	10,0	/	1	18,7	18,7	1N	
A4-11	Čajna kuhinja Za zaposlene v dnevnih službi in dispečerskem centru. Kuhinja z manjšo jedilno mizo.	1	12,0	12,0	/	1	12,0	12,0	1N	
A4-12	Garderoba s sanitariji Garderoba za zaposlene v dnevnih službi in dispečerskem centru ter sklop sanitarij (M: 1x wc + pisuar, univerzalno dostopen wc: 2, 1x wc, predprostor). Smiselna navezana na oba programa.	1	18,0	18,0	/	1	18,0	18,0	1N	

A5 VEČNAMENSKI SKUPNI PROSTORI

Posebnosti: Smiselno umeščanje za rabo tako 'rdečega' kot tudi 'modrega' dela.

NATEČAJNA NALOGA					NATEČAJNI ELABORAT					
šifra	ime prostora	št.	m ²	Σ m ²	zahtevana etaža umeščanja	št.	m ²	Σ m ²	etaža umeščanja	opombe
A5-01	Sejna soba S Manjša sejna soba za 30 oseb, ki je neposredno povezana s Sejno sobo M. Močna povezava obeh prostorov.	1	60,0	60,0	P	1	61,1	61,1	1N	
A5-02	Sejna soba M Manjša sejna soba za 70 oseb, ki je neposredno povezana s Sejno sobo S. Močna povezava obeh prostorov.	1	160,0	160,0	P	1	160,2	160,2	1N	
A5-03	Sanitarije zunanj Sklop sanitarij ob večnamenskih prostorih za zunanje uporabnike (M: 1x wc + 2x pisuar, 2x univerzalno dostopno: 1x wc).	1	18,0	18,0	P	1	17,3	17,3	1N	
A5-04	Priložno skladišče Skladišče ob večnamenskih prostorih za shranjevanje opreme in pripomočkov.	1	12,0	12,0	P	1	12,5	12,5	1N	

A6 SERVISNI PROSTORI GASILNIH NAPRAV IN OPREME

Posebnosti: Umeščanje v bližino dnevnih prostorov za gasilce in garaže.

NATEČAJNA NALOGA					NATEČAJNI ELABORAT					
šifra	ime prostora	št.	m ²	Σ m ²	zahtevana etaža umeščanja	št.	m ²	Σ m ²	etaža umeščanja	opombe
A6-01	Servisiranje IDA Namenjeno izključno gasilskim enotam.	1	50,0	50,0	P	1	49,9	49,9	P	
A6-02	Servisiranje hidravličnega reševalnega orođa in črpalk Namenjeno izključno gasilskim enotam.	1	50,0	50,0	P	1	49,9	49,9	P	
A6-03	Servisiranje cestilnikov (RGA) Namenjeno jamščni, zahtevan ločen vhod; povprečno 10 strank dnevno.	1	60,0	60,0	P	1	60,8	60,8	P	
A6-04	Prostor za sorem Prostor za sprejem opreme v servis IDA in gasilnikov RGA.	1	12,0	12,0	P	1	13,6	13,6	P	
A6-05	Skladišče RGA, IDA Skladišče je neposredno vezano na prostor za sprejem.	1	18,0	18,0	P	1	18,3	18,3	P	

A7 GASILSKA ZVEZA (GZ) DOMŽALE

Posebnosti: /

NATEČAJNA NALOGA					NATEČAJNI ELABORAT					
šifra	ime prostora	št.	m²	Σ m²	zahtevana etaža umeščanja	št.	m²	Σ m²	etaža umeščanja	opombe
A7-01	Pisarna Za 3 osebe.	1	21,0	21,0	/	1	21,5	21,5	P	
A7-02	Arhiv Ločen arhiv za Gasilsko zvezo.	1	30,0	30,0	/	1	30,4	30,4	P	

A8 VADBENE POVRŠINE - NOTRANJE

Posebnosti: /

NATEČAJNA NALOGA					NATEČAJNI ELABORAT					
šifra	ime prostora	št.	m²	Σ m²	zahtevana etaža umeščanja	št.	m²	Σ m²	etaža umeščanja	opombe
A8-01	Fitness / telovadnica Lahko se umešča v kletno etažo. Opremljeno z različnimi napravami za vadbo in fitness opremo.	1	180,0	180,0	/	1	178,8	178,8	K	
A8-02	Prostor za vaje z dihalnimi aparati Lahko se umešča v kletno etažo. Obsega več prostorov, kjer gasilci vadijo orientacijo v zahtevnih pogojih (tema, dim) in visokem tlačnem naporu z uporabo dihalnih aparatov. Na orientacijski poti, ki je sestavljena iz mrežnih kock, se vadeči plazijo, hodijo, plezajo in izvajajo vajo interakcije na raznolikem poligonu. Prostor vključuje: - vstopni prostor, značna zapora, ki preprečuje prodiranje megle ter drugih učinkov v ostale prostore, - vadbeni poligon, ki ima dolžino poti vsaj 50 m, - kontrolna soba, - delovna soba z napravami, kjer zdravnik pod določenimi pogoji izmeri in oceni fizični napor in zmogljivost gasilca, - pripravilnica z garderobo, - skladišče za tehnično opremo.	1	100,0	100,0	/	1	100,6	100,6	K	
A8-03	Vadbeni stol V seštevku je upoštevana okvirna površina štirih etaž stolpa.	1	196,0	196,0	P	5	49,0	245,0	P+4	Vključuje jedro s stopniščem in dvigalom

A9 DODATNI PROSTORI

Posebnosti: /

NATEČAJNA NALOGA					NATEČAJNI ELABORAT					
šifra	ime prostora	št.	m²	Σ m²	zahtevana etaža umeščanja	št.	m²	Σ m²	etaža umeščanja	opombe
A9-01	Apartma Za 4+1 osebe za gostujoče strokovjake in operativce. Vsak apartma ima čajno kuhinjo z lastnimi sanitarnimi. V primeru izrednih dogodkov se lahko uporabljajo tudi kot začasna namestitve, zato je zahtevan ločen vhod.	2	35,0	70,0	/	2	35,0	70,0	2N	

A10 SEVISNI IN TEHNIČNI PROSTORI

Posebnosti: /

NATEČAJNA NALOGA					NATEČAJNI ELABORAT					
šifra	ime prostora	št.	m²	Σ m²	zahtevana etaža umeščanja	št.	m²	Σ m²	etaža umeščanja	opombe
A10-01	Kotlovnica Ocejenjena površina, se prilagodi natečajni rešitvi.	1	50,0	50,0	/	1	50,0	50,0	K	
A10-02	Prostor za agregat in rezervno napajanje Prostor za dodatni električni agregat. Površnost naj ima postavljen agregat izven objekta. Okvirna dimenzija agregata 2,5x1,0x1,8 m in prostora 4,5x3 m (1 m manipulacije okoli agregata).	1	30,0	30,0	/	1	29,4	29,4	K	
A10-03	Prostor za odpadke Naj se nahaja v vsaki etaži, lahko kot niša na hodniku.	3	6,0	18,0	/	4	1,7	6,7	K+P+2	
A10-04	Prostor za čiščila	1	8,0	8,0	/	1	8,9	8,9	K	
A10-05	Jaški Ocejenjeno 3% neto tlorisne površine objekta.	1	0,0	0,0	/	2	3,1	6,1		Vštevilo dva jaska različnih velikosti

A11 KOMUNIKACIJE

Posebnosti: /

NATEČAJNA NALOGA					NATEČAJNI ELABORAT					
šifra	ime prostora	št.	m²	Σ m²	zahtevana etaža umeščanja	št.	m²	Σ m²	etaža umeščanja	opombe
A11-01	Komunikacije Ocejenjen delež komunikacij obsega 20% neto površine prostorov (ocena brez garaž CZR za intervencijska vozila in skladišč).	1	/	502,3	/	1	450,6	450,6		Vključno s komunikacijami za modri del
A11-02	Dvigala, stopnišča Ocejenjen delež obsega 3% neto tlorisne površine (ocena brez garaž CZR za intervencijska vozila in skladišč).	1	/	62,1	/	1	55,5	55,5		Vključno z dvigali in stopniški za modri del

A12 DODATNO (PO POTREBI)

Posebnosti: Prostori za vpis površin, ki se lahko dodajajo po potrebi, če površin ni možno vpisati v predpripravljena okna.

NATEČAJNA NALOGA					NATEČAJNI ELABORAT					
šifra	ime prostora	št.	m²	Σ m²	zahtevana etaža umeščanja	št.	m²	Σ m²	etaža umeščanja	opombe
A12-01		1			/		0,0			
A12-02		1			/		0,0			
A12-03		1			/		0,0			
A12-04		1			/		0,0			
A12-05		1			/		0,0			
A12-06		1			/		0,0			

A - OSTALI PROGRAMI

modri del

A13 DRUŠTVA ZIR

Posebnosti: Prostori za društva in NVO, ki delujejo v sistemu zaščite in reševanja.

NATEČAJNA NALOGA					NATEČAJNI ELABORAT					
šifra	ime prostora	št.	m²	Σ m²	zahtevana etaža umeščanja	št.	m²	Σ m²	etaža umeščanja	opombe
A13-01	Pisarna Za potrebe društev.	6	20,0	120,0	/	6	20,2	121,0		
A13-02	Družabni prostor Skupni družabni prostor, lahko kot računalniška komunikacija. Vključuje tudi čajno kuhinjo in ločene sanitarije po spolu. Okvirna površina, se prilagodi glede na natečajno rešitev. Sinergija s sklopom prostorov BZ. - čajna kuhinja: 6 m² - sanitarije (M, F): 1x wc + pisarn, univerzalno dostopen wcZ: 1x wc), 8 m²	1	30,0	30,0	/	1	35,8	35,8		
A13-03	Skladišča opreme društev - skladišče D Za potrebe društev.	6	25,0	150,0	/	6	25,0	150,0	K	
A13-04	Parkirišče ZIR 6 rezerviranih parkirnih prostorov za vozila društev ZIR, zahtevano v kletni etaži! Površino se lahko vnese tudi v skupno površino garaže oz. parkirnih površin.	6	12,5	75,0	/	6	12,5	75,0	K	dodanih 28 pokritih parkirnih mest za zunanje obiskovalce

A14 OBČINSKI ŠTAB CIVILNE ZAŠČITE

Posebnosti: Skupna uporaba družabnega prostora s sanitarijami in čajno kuhinjo s sklopom A13.

NATEČAJNA NALOGA					NATEČAJNI ELABORAT					
šifra	ime prostora	št.	m²	Σ m²	zahtevana etaža umeščanja	št.	m²	Σ m²	etaža umeščanja	opombe
A14-01	Pisarna Skupna pisarna za 5 oseb.	1	35,0	35,0	/	1	36,3	36,3	1N	
A14-02	Priročno skladišče Priročno skladišče za shranjevanje razne manjše opreme in dokumentov za CZ. Umeščeno v neposredno bližino pisarn.	1	30,0	30,0	/	1	31,2	31,2	1N	
A14-03	Skladišče za opremo in nastanitve - skladišče C Skladišče mora biti ločeno od skladišča 203 (1 in 3). Oprema kot so šotori, mize, postelje ipd. Gre za dimenzijsko manjšo opremo, ki se lahko nahaja na vozilke. Skladišče se lahko umešča v kletno etažo, z dostopom s tovornim dvigalom.	1	120,0	120,0	/	1	120,0	120,0	K	
A14-04	Parkirišče CZ 1 rezervirano parkirno mesto za vozila CZ, zahtevano v kletni etaži. Površino se lahko vnese tudi v skupno površino garaže oz. parkirnih površin.	1	12,5	12,5	/	1	12,5	12,5	K	

A15 KOMUNIKACIJE

Posebnosti: /

NATEČAJNA NALOGA					NATEČAJNI ELABORAT					
šifra	ime prostora	št.	m²	Σ m²	zahtevana etaža umeščanja	št.	m²	Σ m²	etaža umeščanja	opombe
A15-01	Komunikacije Ocejenjen delež komunikacij obsega 20% neto površine prostorov	1	/	140,0	/		0,0			glej A11-01
A15-02	Dvigala, stopnišča 3% Ocejenjen delež obsega 3% neto tlorisne površine.	1	/	17,3	/		0,0			glej A11-02

A16 DODATNO (PO POTREBI)

Posebnosti: Prostori za vpis površin, ki se lahko dodajajo po potrebi, če površin ni možno vpisati v predpripravljena okna.

NATEČAJNA NALOGA					NATEČAJNI ELABORAT					
šifra	ime prostora	št.	m²	Σ m²	zahtevana etaža umeščanja	št.	m²	Σ m²	etaža umeščanja	opombe
A16-01	(Vnesti ime)	1			/		0,0			
A16-02	(Vnesti ime)	1			/		0,0			
A16-03	(Vnesti ime)	1			/		0,0			
A16-04	(Vnesti ime)	1			/		0,0			
A16-05	(Vnesti ime)	1			/		0,0			
A16-06	(Vnesti ime)	1			/		0,0			

A - ZUNANJE POVRŠINE

A17 ZUNANJE POVRŠINE

Posebnosti: /

NATEČAJNA NALOGA					NATEČAJNI ELABORAT				
šifra	ime prostora	št.	m²	Σ m²	opombe	št.	m²	Σ m²	opombe
A17-01	Zunanje vadbene površine Za izvajanje vaj tehničnega reševanja ipd., betonska površina 8 x 8 m	1	64,0	64,0		1	63,7	63,7	
A17-02	Prometne površine Vključuje dovozne, manipulacije in parkirna mesta	1	/	/		1	3.565,0	3.565,0	
A17-03	Zelene površine	1	/	/		1	3.625,0	3.625,0	
A17-04	športno oz.večnamensko igrišče na strehi	1	/	/		1	511,0	511,0	
A17-05	terasa za zaposlene na strehi	1	/	/		1	229,8	229,8	
A17-06	Zunanje površine (vnesti ime)	1	/	/			0,0		
A17-07	Zunanje površine (vnesti ime)	1	/	/			0,0		

OCENA VREDNOSTI INVESTICIJE ZA CZR, BREZ DDV: stavba = 13.474.335 EUR, zunanje površine = 1.016.440 EUR

ZNESEK: SKUPAJ POGODBENA CENA ZA PROJEKTNO DOKUMENTACIJO CZR, BREZ DDV: 1.500.000,00 EUR

TABELA POVRŠIN

Natečaj CZR Domžale in OŠ Dob

Navodila za izpolnjevanje tabele so navedena na listu NAVODILA. Natečajniki izpolnjujejo svetlo rumena polja.

polja za izpolnjevanje

Šifra natečajnega elaborata

LA621

1 - STAVBA			
1.1 - CZR DOMŽALE			
NATEČAJNA NALOGA	ELABORAT		
Programski sklop	m ²	m ²	
Neto tlorisna površina*	5.258,4	5.432,6	
A - CZR	4.883,4	4.850,8	
B - Ostali programi	375,0	581,8	
Bruto tlorisna površina (vključno s kletjo)			
Razmerje NTP : BTP	0,75-0,8	#DIV/0!	
*Skupna neto tlorisna površina natečajne naloge ne vključuje površine celotne garaže za intervencijska vozila, le neto površino parkirnih boksov.			
1.2 - OŠ DOB			
NATEČAJNA NALOGA	ELABORAT		
Programski sklop	m ²	m ²	
Neto tlorisna površina	5.761,7	0,0	
Bruto tlorisna površina (vključno s kletjo)			
Razmerje NTP : BTP	0,75	#DIV/0!	

2 - ZUNANJE POVRŠINE IN PARKIRANJE			
NATEČAJNA NALOGA	ELABORAT		
Programski sklop	m ²	m ²	
C - Zunanje površine CZR		7.994,5	
E - Zunanje površine OŠ Dob	vsaj	5.090,7	0,0
	št. PM	št. PM	
Parkirna mesta zaposleni, obiskovalci CZR in OŠ Dob	103	58	
od tega parkiranje na terenu		28	
od tega parkiranje v kletni garaži		26	
od tega parkiranje za gibalno ovirane		4	
Parkirna mesta kratkotrajno parkiranje	13	12	
Parkirna mesta ZIR	6	6	
od tega parkiranje na terenu		0	
od tega parkiranje v kletni garaži		6	
Parkirna mesta CZ Domžale	1	1	
od tega parkiranje na terenu		0	
od tega parkiranje v kletni garaži		1	
Parkirna mesta kolesa CZR	10	10	
Parkirna mesta kolesa OŠ Dob	30	0	

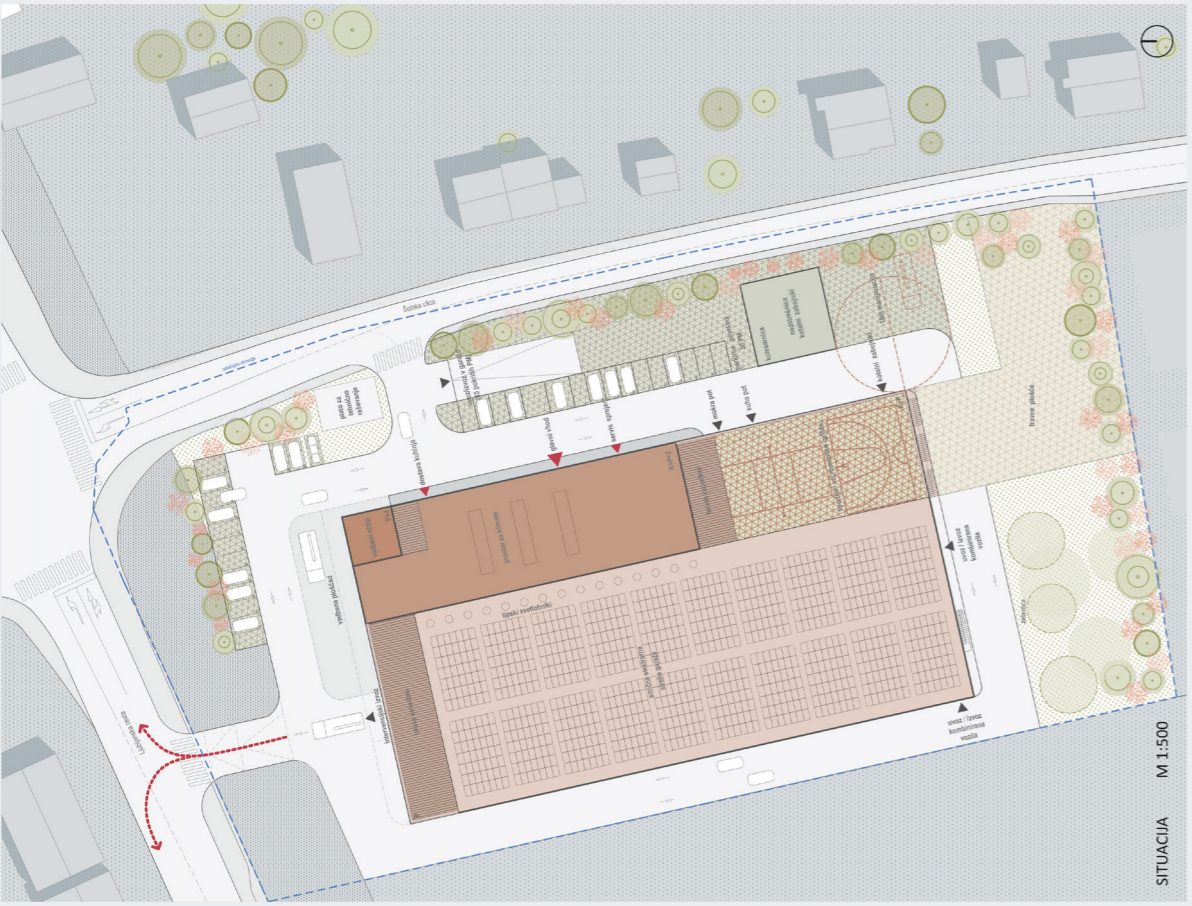
3 - URBANISTIČNI FAKTORJI			
3.1 - CZR DOMŽALE			
NATEČAJNA NALOGA	ELABORAT		
Programski sklop			
Faktor zazidanosti FZ*	0,4	0,4	
Zazidana površina za FZ	4.872,0 m ²	4.530,0 m ²	
Faktor zelenih površin**	0,20	0,30	%
Zelene površine za FZP	2.436,0 m ²	3.625,0 m ²	
Površina parcele za izračun faktorjev	12.180 m ²		
3.2 - OŠ DOB			
NATEČAJNA NALOGA	ELABORAT		
Programski sklop			
Faktor zazidanosti FZ*	0,4	0,0	
Zazidana površina za FZ	4.995,2 m ²		m ²
Faktor zelenih površin**	0,20	0,00	%
Zelene površine za FZP	2.497,6 m ²		m ²
Površina parcele za izračun faktorjev	12.488 m ²		

TABELA POVRŠIN

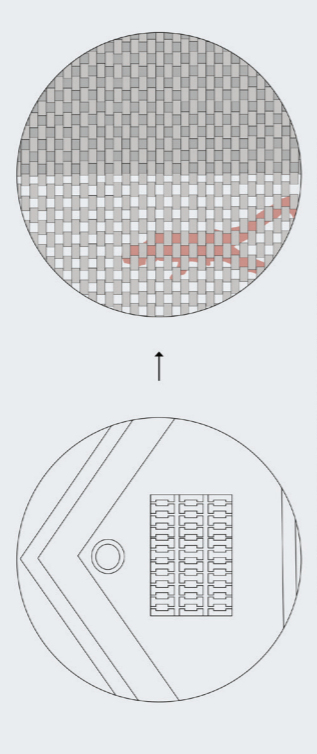
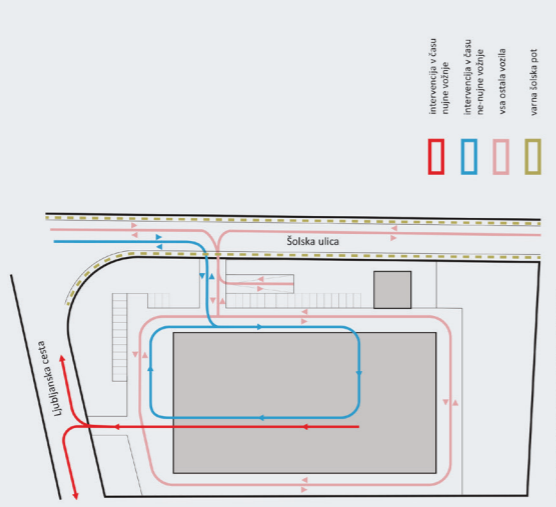
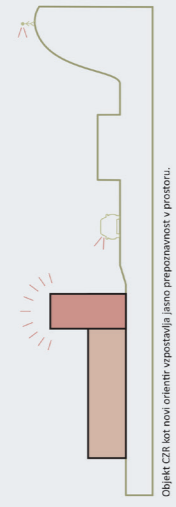
Natečaj CZR Domžale in OŠ Dob

OCENA INVESTICIJE - CZR DOMŽALE				
STAVBA				
Oceno investicije se vpiše po sklopih glede na ceno/m ² , npr. klet, nadzemna etaža, garaža ipd. Površino vnesejo natečajniki. Skupna površina mora ustrezati vnesenim BTP površinam na drugih listih.				
kategorija	BTP m ²	€/m ²	Σ €	opombe
klet	1.980,6	1.400,0	2.772.840,0	vključuje GOI dela
osrednja garaža	3.422,0	1.500,0	5.133.000,0	vključuje GOI dela
pisarniški del z vadb. stolpom	2.892,3	1.900,0	5.495.370,0	vključuje GOI dela
nadstrešnica	162,5	450,0	73.125,0	vključuje GOI dela
(vpisati kategorijo)			0,0	
(vpisati kategorijo)			0,0	
Skupaj:	8.457,4		13.474.335,0 €	
Skupaj BTP (POVZETEK):	0,0			
ZUNANJE POVRŠINE				
Oceno investicije se vpiše po sklopih glede na ceno/m ² , npr. tlakovana površina, zelena površina, igrišče ipd. Površino vnesejo natečajniki. Skupna površina mora ustrezati vnesenim površinam na drugih listih.				
kategorija	m ²	€/m ²	Σ €	opombe
športno/večnamensko igrišče in terasi na strehi prometne površine, maninske in parkirna mesta	740,8	300,0	222.240,0	
zelenica in zunanja ureditev	3.628,7	88,0	319.325,6	
	3.625,0	131,0	474.875,0	vključuje zelenice, zelene strehe, ponikarje in površine s travnimi ploščami in zasaditvijo
(vpisati kategorijo)			0,0	
(vpisati kategorijo)			0,0	
(vpisati kategorijo)			0,0	
Skupaj:	7.994,5		1.016.440,6 €	
Skupaj zunanje (POVZETEK):	7.994,5			

OCENA INVESTICIJE - OŠ DOB				
STAVBA				
Oceno investicije se vpiše po sklopih glede na ceno/m ² , npr. klet, nadzemna etaža, rekonstrukcija obstoječega ipd. Površino vnesejo natečajniki. Skupna površina mora ustrezati vnesenim BTP površinam na drugih listih.				
kategorija	BTP m ²	€/m ²	Σ €	opombe
(vpisati kategorijo)			0,0	
(vpisati kategorijo)			0,0	
(vpisati kategorijo)			0,0	
(vpisati kategorijo)			0,0	
(vpisati kategorijo)			0,0	
(vpisati kategorijo)			0,0	
(vpisati kategorijo)			0,0	
(vpisati kategorijo)			0,0	
Skupaj:	0,0		0,0 €	
Skupaj BTP (POVZETEK):	0,0			
ZUNANJE POVRŠINE				
Oceno investicije se vpiše po sklopih glede na ceno/m ² , npr. tlakovana površina, zelena površina, igrišče ipd. Površino vnesejo natečajniki. Skupna površina mora ustrezati vnesenim površinam na drugih listih.				
kategorija	m ²	€/m ²	Σ €	opombe
(vpisati kategorijo)			0,0	
(vpisati kategorijo)			0,0	
(vpisati kategorijo)			0,0	
(vpisati kategorijo)			0,0	
(vpisati kategorijo)			0,0	
(vpisati kategorijo)			0,0	
(vpisati kategorijo)			0,0	
(vpisati kategorijo)			0,0	
Skupaj:	0,0		0,0 €	
Skupaj zunanje (POVZETEK):	7.994,5			



Natečajno območje ob križišču regionalne ljubljanske ceste in Šolske ulice zaradi svoje lege, orientacije in merila predstavlja izrazito prostorsko dominantno na skrajnem zahodnem robu gruščaste vasi Dob. Predlagana zasnova Centra za zaščito in reševanje Domžale se odziva na robni položaj z jasno arhitekturno artikulacijo, ki vzpostavlja dialog z lokalnim kontekstom in hkrati uvaja sodoben, trajnostno naravnan izraz. Volumenska zasnova in razporeditev programov sledita funkcionalnim zahtevam intervencijskega centra ter omogočata učinkovito organizacijo dostopov, manipulativnih površin in javnega parterja. Objekt presega zgolj vlogo infrastrukturnega servisa in se v prostoru uveljavlja kot prepoznaven javni objekt z jasno prostorsko pojavnostjo.



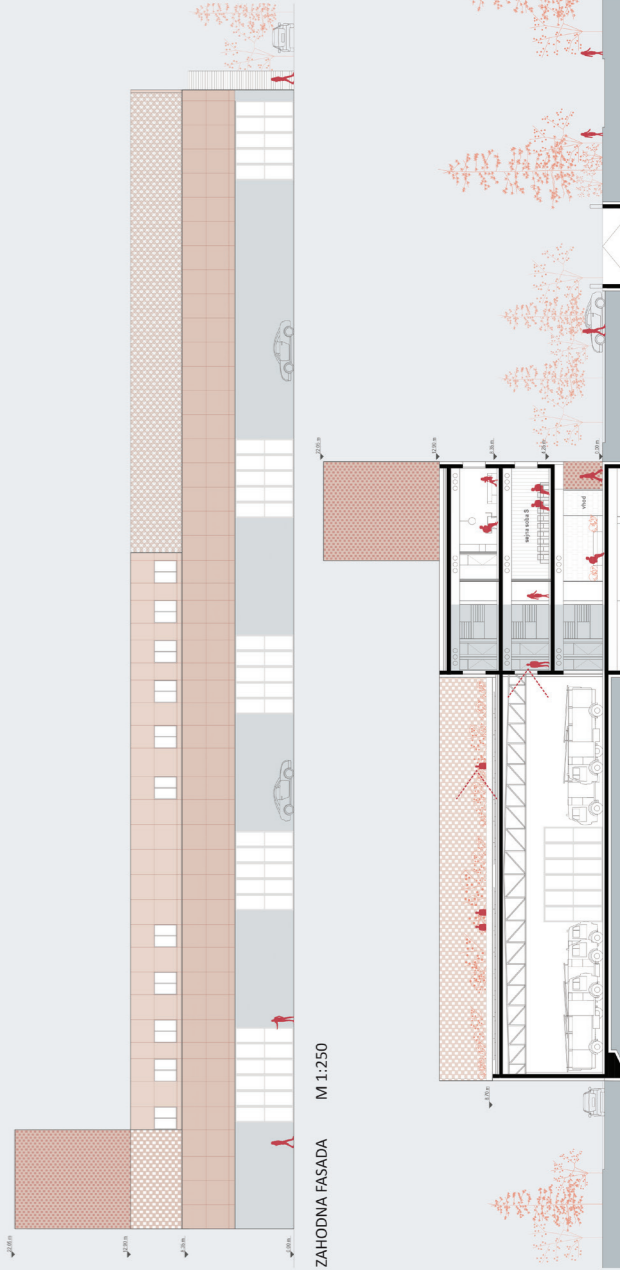
Dialog z lokalnim kontekstom ob hkratnem zagotavljanju trajnosti in sodobnega arhitekturnega izraza.



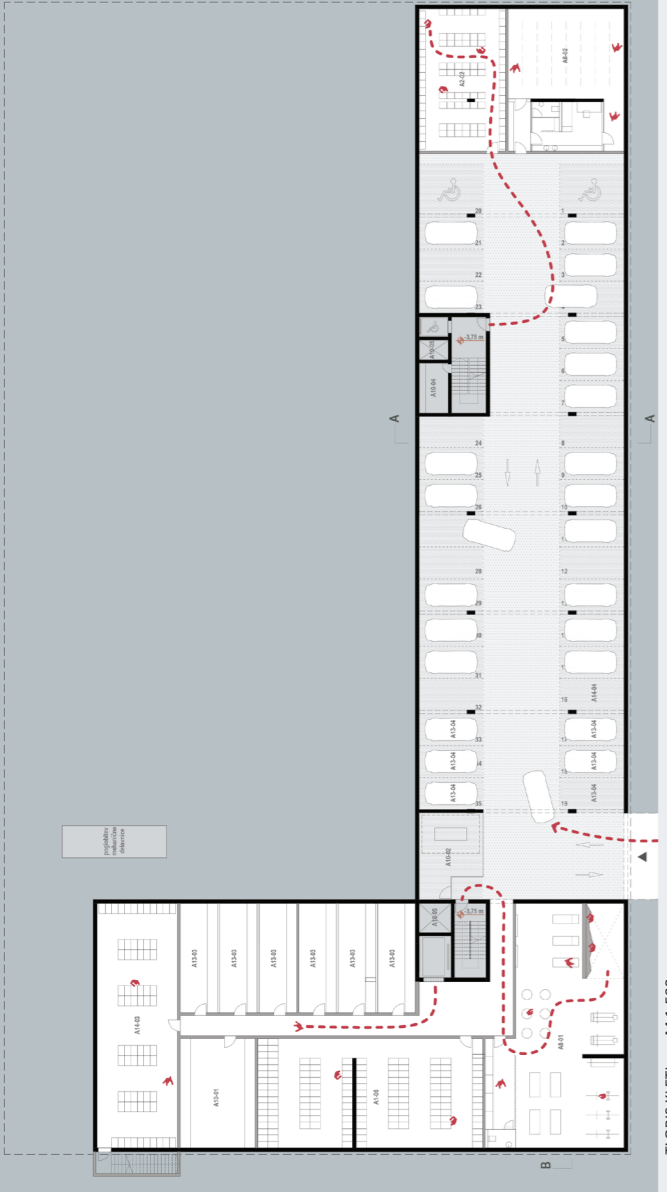
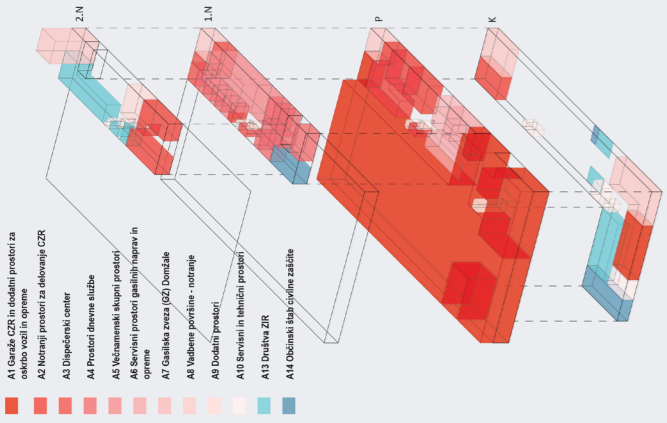
POGLLED NA OBJEKT IZ KRZIŠČA LJUBLJANSKE CESTE: VADBENI STOLP KOT VERTIKALNI POUĐAREK



PREREZ B-B M 1:250

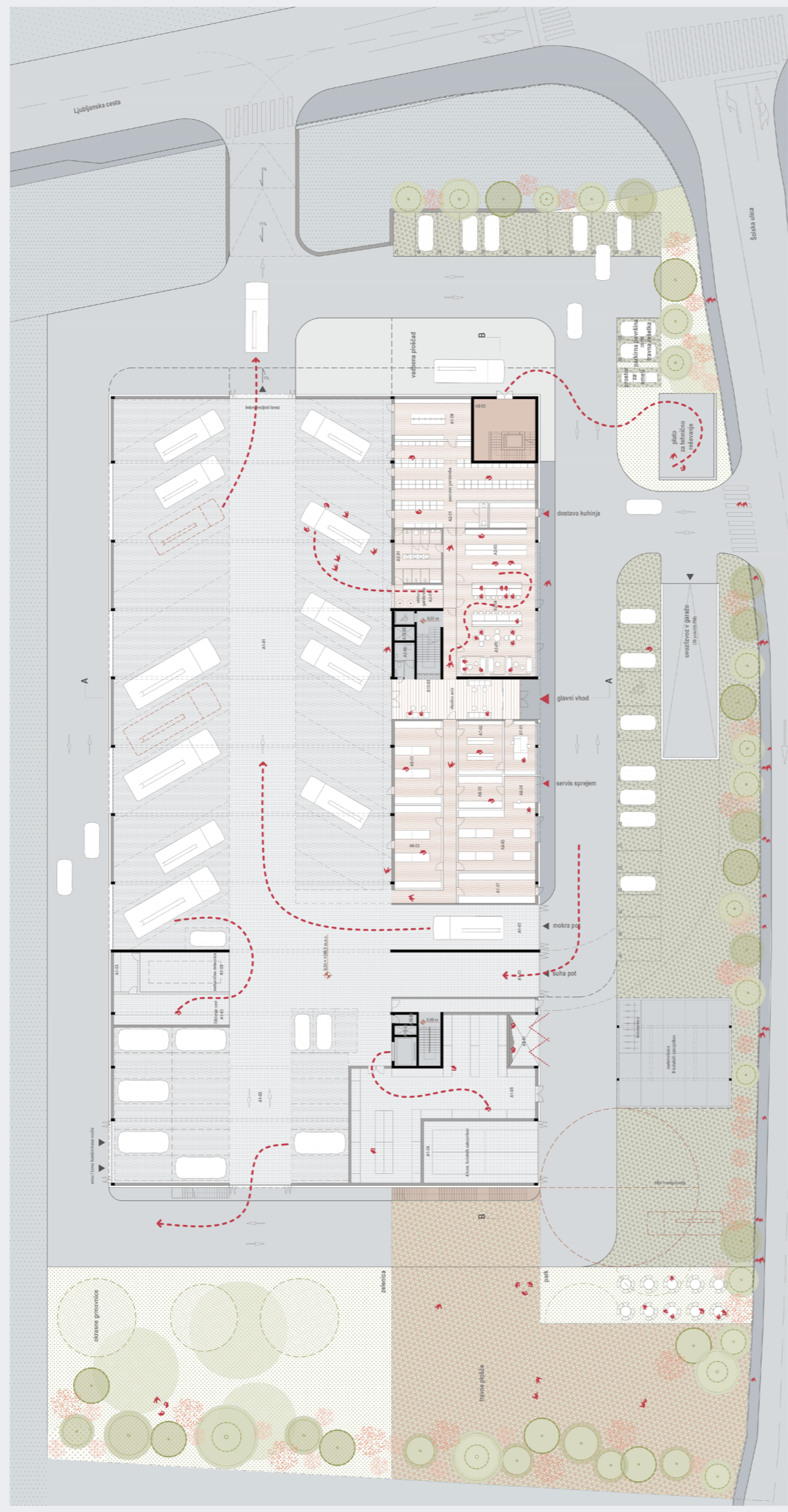


POGLLED NA OBJEKT Z JUGOVZHODNE STRANI: JUŽNA ZELENICA POUZUJE STREŠNO IGRIŠČE Z JAVNIMI VSEBINAMI



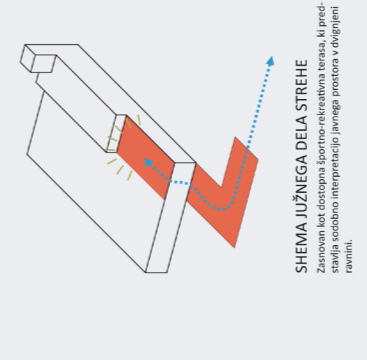
POGLED NA VZHDNO FASADO: PREPLET PROGRAMSKIH VSEBIN SE ODRAŽA V ČLENJENI FASADI.

TLORIS KLETI M 1:500



TLORIS PRITILUČJA S SITUACIJO M 1:250

- A1 Garaje CZR in dodatni prostori za eskibo vozil in opreme**
 - A1-01 Garaza - intervenscijska vozila in prelozinski eskibo vozil 1.080,0 m²
 - A1-02 Garaza - intervenscijska kombinirana in eskibo vozil 273,7 m²
 - A1-03 Prostor za zabojnike 91,0 m²
 - A1-04 Stiskalno opreme in nagraj (ekskluziv A) 220,4 m²
 - A1-05 Stiskalno opreme in nagraj (ekskluziv B) 30,2 m²
 - A1-06 Pralnica 40,0 m²
- A2 Notranji prostori za delovanje CZR**
 - A2-01 Gledalnica - intervenscija 155,0 m²
 - A2-02 Kuchinja - delovna 82,0 m²
 - A2-03 Jedilnica 41,4 m²
 - A2-04 Dnevni prostor 130,4 m²
 - A2-05 Kopalnica - prostor za podok 32,8 m²
 - A2-06 Drog za spalovanje 11,5 m²
 - A2-07 Sanitarij 9,9 m²
- A3 Dispečerski center**
 - A3-01 Voda izbrane 41,2 m²
 - A3-02 Komandni pult 20,5 m²
 - A3-03 Skupni prostor 20,0 m²
 - A3-04 Sanitarij 9,9 m²
- A4 Prostori dnevne službe**
 - A4-01 Pisarna direktor in namestnik direktorja 21,0 m²
 - A4-02 Tajništvo in administracija 18,7 m²
 - A4-03 Priročje skladnice in fotokopiranje 12,2 m²
 - A4-04 Pisarna prevratna služba 21,8 m²
 - A4-05 Pisarna informatik 13,0 m²
 - A4-06 Prostor za streljake 8,0 m²
 - A4-07 Prostor za sprejem 21,5 m²
 - A4-08 Prostor za sanitarni 19,7 m²
 - A4-09 Gledalnica s sanitarnimi 18,0 m²
- A5 Večnamenski skupni prostori**
 - A5-01 Sejna soba S 61,1 m²
 - A5-02 Sejna soba M 19,2 m²
 - A5-03 Prostor za izobraževanje 17,2 m²
 - A5-04 Priročje skladnice 12,5 m²
- A6 Servisni prostori gasilnih naprav in opreme**
 - A6-01 Serviserije IDA 49,9 m²
 - A6-02 Serviserije priročnega reševalnega 49,9 m²
 - A6-03 Serviserije gasilnikov (RGA) 60,8 m²
 - A6-04 Prostor za sprejem 13,6 m²
 - A6-05 Skladnice RGA, IDA 18,3 m²
- A7 Gasilna zveza (GZ) Domače**
 - A7-01 Pisarna 21,5 m²
 - A7-02 Arhiv 30,4 m²
- A8 Vadbene površine - notranje**
 - A8-01 Fitnes - telovadnica 178,8 m²
 - A8-02 Prostor za igranje z čimrnatimi aparati 17,2 m²
 - A8-03 Vadbena soba 245,0 m²
- A9 Dodatni prostori**
 - A9-01 Apararna 70,0 m²
- A10 Servisi in tehnični prostori**
 - A10-01 Kobilnica 50,0 m²
 - A10-02 Prostor za agregat in rezervo napajanje 28,4 m²
 - A10-03 Prostor za čiščenje 10,8 m²
 - A10-04 Prostor za čiščila 8,9 m²
 - A10-05 Jasko 9,2 m²
- A11 Komunikacije**
 - A11-01 Komunikacije 405,6 m²
 - A11-02 Organi, telovadna 47,7 m²
- A13 Društva ZR**
 - A13-01 Pisarna 121,0 m²
 - A13-02 Društveni prostor 35,8 m²
 - A13-03 Prostor za izobraževanje 15,0 m²
 - A13-04 Parkirišče ZR 75,0 m²
- A14 Občinski štab civilne zaščite**
 - A14-01 Pisarna 36,3 m²
 - A14-02 Svinčeno sodabno 12,0 m²
 - A14-03 Svinčeno sodabno - opremljeno in nastanitven - skladnice C 12,5 m²
 - A14-04 Parkirišče CZ



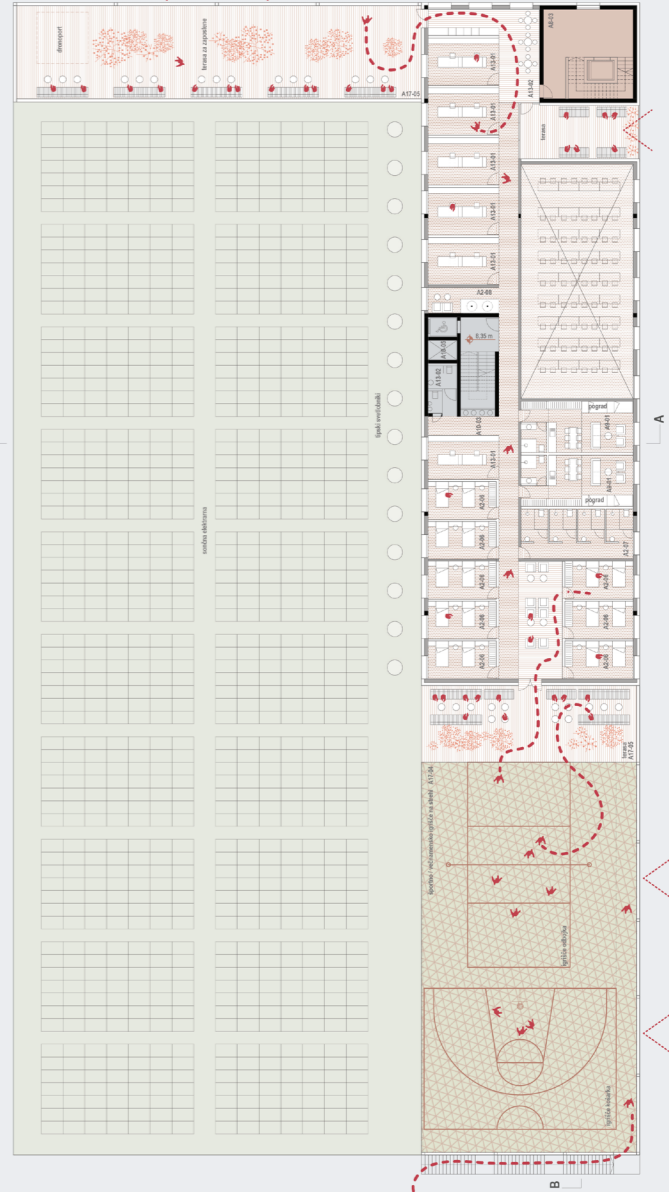
SHEMA JUŽNEGA DELA STREHE
Zasnova kot dostopna športno-rekreativna terasa, ki predstavlja sodobno interpretacijo javnega prostora v dvigljivi ravnini.



TLORIS MEDETAŽE/I. NADSTROPIJA M 1:250



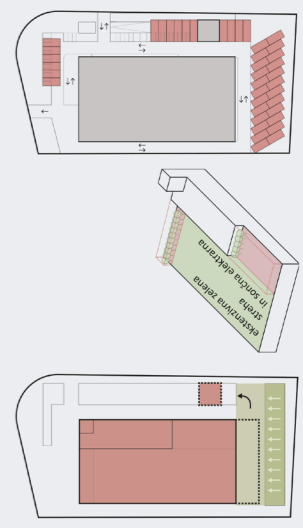
POGLLED IZ VHODNE AVLE PROTI OSREDNJI GARAŽI Z INTERVENCIJSKIMI VOZILI.



TLORIS 2. NADSTROPIJA M 1:250



DISPEČERSKI CENTER IN SKUPNI PROSTOR V 1. NADSTROPIJU: ZDRUŽUJE DOBRRO PREGLEDNOST NAD INTERVENCIJSKIMI VOZILI, RAZGLEDE PROTI KAMNIŠKO-SAVINJSKIM ALPAM TER PROSTOR ZA DRUŽENJE.



SHEMA UMETISTVITVE OBJEKTA
Reševanje lastnih zahtev in izven objekta, pod nadstrešnim sprostom prostor za večjo javno zbiranje ter omogoča dodatno manipulativno površino in večjo vsebinsko izrednih razmer.

SHEMA TRAJNOSTNE ZASNOVE
SHEMA DODATNIH 40 INTERVENCIJSKIH VOZIL V ČASU IZREDNIH RAZMER

